

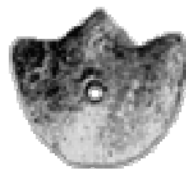


Π.3.1.4 *Ολοκληρωμένα παραδείγματα εκπαιδευτικών σεναρίων ανά γνωστικό αντικείμενο με εφαρμογή των αρχών σχεδίασης*

**Παραδειγματικό σενάριο
στο μάθημα της Νεοελληνικής Γλώσσας**

**Γνωριμία με τα κειμενικά είδη της παρουσίασης και
κριτικής και τις επιμέρους υποκατηγορίες τους
(βιβλίο, κινηματογράφος, μουσική)**

ΕΛΕΝΗ ΒΛΑΧΟΓΙΑΝΝΗ



**ΚΕΝΤΡΟ ΕΛΛΗΝΙΚΗΣ ΓΛΩΣΣΑΣ
ΥΠΟΥΡΓΕΙΟ ΠΑΙΔΕΙΑΣ, ΔΙΑ ΒΙΟΥ ΜΑΘΗΣΗΣ ΚΑΙ ΘΡΗΣΚΕΥΜΑΤΩΝ**

Θεσσαλονίκη 2012



ΤΑΥΤΟΤΗΤΑ ΕΡΓΟΥ

ΠΡΑΞΗ: «Δημιουργία πρωτότυπης μεθοδολογίας εκπαιδευτικών σεναρίων βασισμένων σε ΤΠΕ και δημιουργία εκπαιδευτικών σεναρίων για τα μαθήματα της Ελληνικής Γλώσσας στην Α/βάθμια και Β/βάθμια εκπαίδευση» MIS 296579 (κωδ. 5.175), - ΟΡΙΖΟΝΤΙΑ ΠΡΑΞΗ, στους άξονες προτεραιότητας 1-2-3 του Επιχειρησιακού Προγράμματος «Εκπαίδευση και Δια Βίου Μάθηση», η οποία συγχρηματοδοτείται από την Ευρωπαϊκή Ένωση (Ευρωπαϊκό Κοινωνικό Ταμείο) και εθνικούς πόρους.

ΕΠΙΣΤΗΜΟΝΙΚΟΣ ΥΠΕΥΘΥΝΟΣ: Ι. Ν. ΚΑΖΑΖΗΣ

ΑΝΑΠΛΗΡΩΤΗΣ ΕΠΙΣΤΗΜΟΝΙΚΟΣ ΥΠΕΥΘΥΝΟΣ: ΒΑΣΙΛΗΣ ΒΑΣΙΛΕΙΑΔΗΣ

ΠΑΡΑΔΟΤΕΟ: Π.3.1.4 *Ολοκληρωμένα παραδείγματα εκπαιδευτικών σεναρίων ανά γνωστικό αντικείμενο με εφαρμογή των αρχών σχεδίασης*

ΥΠΕΥΘΥΝΟΣ ΠΑΡΑΔΟΤΕΟΥ: ΔΗΜΗΤΡΗΣ ΚΟΥΤΣΟΓΙΑΝΝΗΣ

ΦΟΡΕΑΣ ΥΛΟΠΟΙΗΣΗΣ: ΚΕΝΤΡΟ ΕΛΛΗΝΙΚΗΣ ΓΛΩΣΣΑΣ

<http://www.greeklanguage.gr>

Καραμαούνα 1 – Πλατεία Σκρα Τ.Κ. 55 132 Καλαμαριά, Θεσσαλονίκη

Τηλ.: 2310 459101, Φαξ: 2310 459107, e-mail: centre@komvos.edu.gr

Περιεχόμενα

ΤΑΥΤΟΤΗΤΑ ΣΕΝΑΡΙΟΥ	5
ΣΥΝΤΟΜΗ ΠΕΡΙΓΡΑΦΗ	5
Α΄ ΕΚΔΟΧΗ	5
ΕΙΣΑΓΩΓΙΚΑ ΣΤΟΙΧΕΙΑ	5
ΣΤΟΧΟΙ – ΣΚΕΠΤΙΚΟ	6
<i>Γνώσεις για τον κόσμο και στάσεις, αξίες, πεποιθήσεις</i>	6
<i>Γνώσεις για τη γλώσσα</i>	6
<i>Γλώσσα και γραμματισμοί</i>	6
ΘΕΩΡΗΤΙΚΟ ΠΛΑΙΣΙΟ	7
ΔΙΔΑΚΤΙΚΗ ΠΟΡΕΙΑ – ΔΙΔΑΚΤΙΚΕΣ ΠΡΑΚΤΙΚΕΣ	7
<i>1^η φάση: Διερεύνηση, 2 διδ. ώρες, σχολικό εργαστήριο ή σχολική αίθουσα</i>	7
<i>2^η φάση: 1-2 διδ. ώρες, σχολική αίθουσα</i>	9
ΑΞΙΟΛΟΓΗΣΗ	9
ΦΥΛΛΑ ΕΡΓΑΣΙΑΣ	9
ΚΡΙΤΙΚΗ ΠΡΟΣΕΓΓΙΣΗ Α΄ ΕΚΔΟΧΗΣ	15
Β΄ ΕΚΔΟΧΗ	17
ΕΙΣΑΓΩΓΙΚΑ ΣΤΟΙΧΕΙΑ	17
ΣΤΟΧΟΙ – ΣΚΕΠΤΙΚΟ	17
<i>Γνώσεις για τον κόσμο και στάσεις, αξίες, πεποιθήσεις</i>	17
<i>Γνώσεις για τη γλώσσα</i>	17
<i>Γλώσσα και γραμματισμοί</i>	18
ΘΕΩΡΗΤΙΚΟ ΠΛΑΙΣΙΟ	19



ΔΙΔΑΚΤΙΚΗ ΠΟΡΕΙΑ – ΔΙΔΑΚΤΙΚΕΣ ΠΡΑΚΤΙΚΕΣ	19
<i>1η φάση: Διερεύνηση, 2 διδ. ώρες, εργαστήριο Η/Υ</i>	20
<i>2^η φάση: Δημιουργία παρουσίασης, 2 διδ. ώρες, εργαστήριο Η/Υ</i>	21
<i>3^η φάση: Ανακοίνωση και συζήτηση, 1-2 διδ. ώρες, σχολική αίθουσα</i>	21
<i>4^η φάση: 2 διδ. ώρες, εργαστήριο</i>	22
ΑΞΙΟΛΟΓΗΣΗ	22
ΦΥΛΛΑ ΕΡΓΑΣΙΑΣ	23
ΚΡΙΤΙΚΗ ΠΡΟΣΕΓΓΙΣΗ Β΄ ΕΚΔΟΧΗΣ	29
ΒΙΒΛΙΟΓΡΑΦΙΑ	31



ΤΑΥΤΟΤΗΤΑ ΣΕΝΑΡΙΟΥ

Τίτλος: Γνωριμία με τα κειμενικά είδη της παρουσίασης και κριτικής και τις επιμέρους υποκατηγορίες τους (βιβλίο, κινηματογράφος, μουσική)

Δημιουργός: Ε. Βλαχογιάννη

Μάθημα: Νεοελληνική Γλώσσα

Τάξη: Β΄ Λυκείου

Ενότητα: Παρουσίαση - Κριτική. Υποενότητες: Παρουσίαση - Κριτική βιβλίου και άλλων μορφών τέχνης (κινηματογράφου, μουσικής)

Χρονική διάρκεια: διαφορετική σε κάθε εκδοχή

Προϋποθέσεις υλοποίησης για εκπαιδευτικό και μαθητή: Με το παρόν σενάριο προτείνεται μία μη γραμμική –σύμφωνα με την ακολουθία του σχολικού βιβλίου– αλλά περισσότερο δημιουργική και κάθετη ανάγνωση της ύλης. Παράλληλα με τη γνωριμία με τα χαρακτηριστικά των κειμενικών ειδών επιδιώκεται η μύηση των μαθητών σε νέες μορφές γραμματισμού. Το σενάριο προτείνεται σε δύο εκδοχές, οι οποίες διαφοροποιούνται σε επίπεδο στοχοθεσίας και μεθοδολογίας. Παρέχεται έτσι στον εκπαιδευτικό η ευελιξία να επιλέξει την εκδοχή (ή τον συνδυασμό εκδοχών) που ανταποκρίνεται στην πρακτική του και μπορεί να εφαρμοστεί στις συνθήκες (διαθεσιμότητα χρόνου, υποδομής) τις οποίες έχει στη διάθεσή του.

ΣΥΝΤΟΜΗ ΠΕΡΙΓΡΑΦΗ

Μέσα από τη διερεύνηση παραδειγμάτων παρουσίασης και κριτικής για υποκατηγορίες τέχνης όπως ο κινηματογράφος, η μουσική και το βιβλίο –που ανταποκρίνονται στα ενδιαφέροντα των εφήβων– οι μαθητές γνωρίζουν τα γενετικά χαρακτηριστικά των δύο κειμενικών ειδών. Αντιμετωπίζουν τα δύο είδη κριτικά και συγκριτικά και προβληματίζονται για τις διαφοροποιήσεις που συναντούν.

Α΄ ΕΚΔΟΧΗ

ΕΙΣΑΓΩΓΙΚΑ ΣΤΟΙΧΕΙΑ

Σύντομη περιγραφή: Οι μαθητές σε ομάδες αξιοποιώντας το Σώμα Νέων Ελληνικών Κειμένων της Πύλης για την Ελληνική Γλώσσα επισημαίνουν τα δομικά

χαρακτηριστικά των υποκατηγοριών (βιβλίο, κινηματογράφος, μουσική) της παρουσίασης και της κριτικής. Μέσα από την τελική παρουσίαση και σύνθεση αναδεικνύονται γενετικά γνωρίσματα του είδους και επιμέρους διαφοροποιήσεις ανάλογα με την κάθε υποκατηγορία.

Προϋποθέσεις υλοποίησης για εκπαιδευτικό και μαθητή: Πρόκειται για την εκδοχή του σεναρίου της οποίας η υλοποίηση απαιτεί τη μικρότερη δυνατή ανατροπή των συνθηκών που επιβάλλονται από τον διαθέσιμο χρόνο και το υπάρχον Αναλυτικό Πρόγραμμα (Α.Π.). Την εφαρμογή της ομαδοσυνεργατικής μεθόδου, που προτείνεται, θα διευκόλυνε η εξοικείωση του εκπαιδευτικού και των μαθητών με αυτόν τον τρόπο εργασίας.

Χρονική διάρκεια: 3-4 διδ. ώρες

Υλικοτεχνική υποδομή: εργαστήριο ηλεκτρονικών υπολογιστών (Η/Υ). Εναλλακτικά, σχολική τάξη με αξιοποίηση διαδραστικού πίνακα ή βιντεοπροβολέα. Απαραίτητη η ύπαρξη σύνδεσης με το διαδίκτυο.

ΣΤΟΧΟΙ – ΣΚΕΠΤΙΚΟ

Γνώσεις για τον κόσμο και στάσεις, αξίες, πεποιθήσεις

Η εν λόγω εκδοχή δεν εστιάζει στην καλλιέργεια στάσεων, πεποιθήσεων και αξιών. Όπως αναπτύσσεται στη συνέχεια, περιορίζεται στην κατάκτηση γνώσεων για τη γλώσσα και στην καλλιέργεια γραμματισμών.

Γνώσεις για τη γλώσσα

Επιδιώκεται η γνωριμία των μαθητών με τη συνήθη οργάνωση των κειμενικών ειδών της παρουσίασης και της κριτικής, όπως αυτή παρουσιάζεται στο σχολικό εγχειρίδιο.

Γλώσσα και γραμματισμοί

Γλωσσικός – Κλασικός γραμματισμός

Στοχεύεται η εξοικείωση με τα κειμενικά είδη της παρουσίασης και την κριτικής και τις επιμέρους υποκατηγορίες τους (βιβλίο, κινηματογράφος, μουσική).

Νέοι γραμματισμοί

Επιδιώκεται η γνωριμία των μαθητών με το ανοιχτό ηλεκτρονικό περιβάλλον της Πύλης για την Ελληνική Γλώσσα. Σημειώνεται, ωστόσο, ότι η αυστηρά καθοδηγούμενη και περιορισμένη διερεύνηση που πραγματοποιούν περιορίζει την καλλιέργεια δεξιοτήτων που σχετίζονται με την αναζήτηση και επιλογή κατάλληλου γλωσσικού υλικού σε ευρύτερα διαδικτυακά περιβάλλοντα. Επομένως, καλλιεργούνται στοιχεία των νέων γραμματισμών σε ένα πρώτο τεχνικό επίπεδο.

Κριτικός γραμματισμός

Θα μπορούσε να υποστηριχθεί ότι προάγονται στοιχεία κριτικής διάστασης του γραμματισμού, καθώς ζητείται από τους μαθητές η σύγκριση μεταξύ των δύο κειμενικών ειδών. Πρέπει να επισημανθεί, ωστόσο, ότι αυτή είναι περιορισμένη και βασίζεται στα χαρακτηριστικά των ειδών όπως παρουσιάζονται στο σχολικό εγχειρίδιο.

ΘΕΩΡΗΤΙΚΟ ΠΛΑΙΣΙΟ

Στο κέντρο της μαθησιακής διαδικασίας βρίσκεται η μαθητική μικροομάδα. Η γνώση οικοδομείται συνεργατικά. Τα περιθώρια πρωτοβουλίας, ωστόσο, είναι πολύ περιορισμένα και η καθοδήγηση αυστηρή, προκειμένου να τηρηθεί το χρονοδιάγραμμα που επιβάλλεται.

Υιοθετούνται στοιχεία κειμενοκεντρικής προσέγγισης. Υπηρετείται επίσης η προσέγγιση της διδασκαλίας με βάση τα κειμενικά είδη, που συναντάται και στα Προγράμματα Σπουδών. Υιοθετείται, ωστόσο, η ρυθμιστική εκδοχή της. Οι πηγές στις οποίες παραπέμπονται οι μαθητές είναι κείμενα του σχολικού εγχειριδίου ή κείμενα του Τύπου επιλεγμένα ώστε να επιβεβαιώνουν τη σταθερή οργάνωση των κειμενικών ειδών, όπως παρουσιάζεται στο σχολικό βιβλίο.

ΔΙΔΑΚΤΙΚΗ ΠΟΡΕΙΑ – ΔΙΔΑΚΤΙΚΕΣ ΠΡΑΚΤΙΚΕΣ

1^η φάση: Διερεύνηση, 2 διδ. ώρες, σχολικό εργαστήριο ή σχολική αίθουσα

Οι μαθητές χωρίζονται σε ομάδες των δύο ή των τριών. Ο μικρός αριθμός μελών προτείνεται για μαθητές που δεν είναι ιδιαίτερα εξοικειωμένοι με την ομαδική μορφή

εργασίας, καθώς διευκολύνει την εσωτερική οργάνωση στο πλαίσιο της ομάδας. Επιπλέον, η εργασία είναι λιγότερο χρονοβόρα. Οι ομάδες μπορούν να δομηθούν ανάλογα με τα ενδιαφέροντα των μαθητών (βιβλίο, κινηματογράφος, μουσική) και να αναλάβουν την αντίστοιχη υποκατηγορία παρουσίασης και κριτικής.

Σε περίπτωση που είναι διαθέσιμο το εργαστήριο Η/Υ οι ομάδες, προκειμένου να επεξεργαστούν τα ζητήματα που τους τίθενται, επισκέπτονται το Σώμα Νέων Ελληνικών Κειμένων της Πύλης για την Ελληνική Γλώσσα.¹ Σε περίπτωση που αυτό δεν είναι εφικτό, μπορούν τα κείμενα να δοθούν έντυπα στους μαθητές –άλλωστε κάποια από αυτά υπάρχουν στο σχολικό τους βιβλίο– και η επεξεργασία να γίνει στη σχολική τάξη.

Αρχικά, οι μαθητές ακολουθώντας το φύλλο εργασίας που τους δίνει ο εκπαιδευτικός μελετούν το κειμενικό είδος της παρουσίασης. Για παρουσιάσεις βιβλίου και κινηματογραφικής ταινίας επισκέπτονται το σώμα κειμένων των Διδακτικών Βιβλίων του Παιδαγωγικού Ινστιτούτου. Στο σώμα αυτό τα επιλεγμένα κείμενα παρουσίασης διαφοροποιούνται ξεκάθαρα από τα κείμενα κριτικής. Αντίθετα, στα διάφορα μέσα η ύπαρξη σαφών ορίων μεταξύ των δύο ειδών δεν είναι απαραίτητα ο κανόνας και συχνά συγχέονται. Στην περίπτωση της παρουσίασης μουσικής, επιλέγονται από τον καθηγητή παρουσιάσεις από το σώμα κειμένων της εφημερίδας *Μακεδονία* που υπακούουν στη δομή του εν λόγω κειμενικού είδους, όπως παρουσιάζεται στο σχολικό βιβλίο.

Στη συνέχεια, οι μαθητές πραγματοποιούν ανάλογη εργασία αναφορικά με το κειμενικό είδος της κριτικής. Τα κείμενα που επεξεργάζονται αντλούνται από το σώμα κειμένων της εφημερίδας *Τα Νέα* και ορίζονται από τον εκπαιδευτικό, έτσι ώστε να διευκολυνθεί η διερεύνηση των μαθητών και να εξοικονομηθεί χρόνος.

Οι μαθητές, τέλος, επιχειρούν μια σύγκριση μεταξύ των δύο κειμενικών ειδών και καταγράφουν τα συμπεράσματά τους σε ένα σύντομο κείμενο.

¹ Τρία παραδείγματα για την αξιοποίηση των σωμάτων κειμένων στην ενότητα «Παρουσίαση – Κριτική» υπάρχουν στο Κουτσογιάννης, Δ. κ.ά. 2010. *Επιμορφωτικό Υλικό για την επιμόρφωση των εκπαιδευτικών στα Κέντρα Στήριξης Επιμόρφωσης. Τεύχος 3: Κλάδος ΠΕ02*. 2^η αναθεωρημένη έκδοση. Πάτρα: ΕΑΙΤΥ.



Ο εκπαιδευτικός κινείται ανάμεσα στις ομάδες και παρέχει διευκρινίσεις και βοήθεια όπου χρειάζεται. Επίσης, παρεμβαίνει αν διαπιστώσει δυσλειτουργία στη συνεργασία μεταξύ των μελών της ομάδας.

2^η φάση: 1-2 διδ. ώρες, σχολική αίθουσα

Οι ομάδες ανακοινώνουν τα αποτελέσματά τους στην ολομέλεια. Στη φάση αυτή μπορεί να αξιοποιηθεί ο διαδραστικός πίνακας ή ο βιντεοπροβολέας, προκειμένου να παρουσιαστούν από το Σώμα Νέων Ελληνικών Κειμένων της Πύλης για την Ελληνική Γλώσσα ενδεικτικά παραδείγματα των υποκατηγοριών των κειμενικών ειδών της παρουσίασης και της κριτικής (βιβλίου, κινηματογράφου, μουσικής).

Οι ομάδες με κοινό θέμα παρουσιάζουν διαδοχικά, και με τη βοήθεια του εκπαιδευτικού που συντονίζει τη διαδικασία αλληλοσυμπληρώνονται. Μέσα από τις επιμέρους κατηγορίες ο εκπαιδευτικός φροντίζει ώστε να αναδειχθούν τα γενετικά χαρακτηριστικά των κειμενικών ειδών και οι επιμέρους διαφοροποιήσεις τους.

ΑΞΙΟΛΟΓΗΣΗ

Η αξιολόγηση στο πλαίσιο της παρούσας πρότασης εστιάζει όχι μόνο στο αποτέλεσμα αλλά και στη διαδικασία και ειδικότερα στη συλλογική εργασία. Προτείνεται να είναι ατομική και ομαδική και να διενεργείται και από τον καθηγητή αλλά και από τους μαθητές. Έτσι, δημιουργείται το πλαίσιο να αναπτύξουν οι μαθητές δεξιότητες ετεροαξιολόγησης και αυτοαξιολόγησης.

Ως αποτέλεσμα αξιολογείται το τελικό κείμενο που συντάσσουν οι μαθητές, όπου αποτυπώνεται και η διερεύνηση που πραγματοποίησαν, και η ανακοίνωσή του. Κριτήρια αξιολόγησης του κειμένου μπορεί να αποτελέσουν: η πληρότητα, η τεκμηρίωση των αποτελεσμάτων, η κατάλληλη οργάνωση του υλικού και η σαφήνεια. Για την αξιολόγηση της συνεργατικής διαδικασίας τα κριτήρια μπορεί να αφορούν τον βαθμό συμμετοχής, το ενδιαφέρον για την εργασία, την αποτελεσματικότητα, την επικοινωνία μεταξύ των μελών.

ΦΥΛΛΑ ΕΡΓΑΣΙΑΣ

ΟΜΑΔΑ Α΄: Παρουσίαση - Κριτική βιβλίου

Η ομάδα σας θα ασχοληθεί με την **παρουσίαση και την κριτική βιβλίου**.

1^η φάση: Παρουσίαση βιβλίου

1. Μπορείτε να αναθέσετε ρόλους στα μέλη της ομάδας σας: του συντονιστή, του γραμματέα και του παρουσιαστή.
2. Επισκεφθείτε το Σώμα Νέων Ελληνικών Κειμένων του δικτυακού τόπου της Πύλης για την Ελληνική Γλώσσα και ειδικότερα τα σώματα κειμένων των Διδακτικών Βιβλίων του Παιδαγωγικού Ινστιτούτου κάνοντας κλικ [εδώ](#).
3. Επιλέξτε το κειμενικό είδος *Παρουσίαση βιβλίου*.
4. Αντιγράψτε την 3^η (σ. 159 σχολ. βιβλίου) και την 4^η (σ. 160 σχολ. βιβλίου) βιβλιοπαρουσίαση σε ένα αρχείο επεξεργαστή κειμένου και χρωματίστε με το «εργαλείο επισήμανσης» τις πληροφορίες και τα σχόλια που δίνονται. Καταγράψτε τι αφορούν οι πληροφορίες και τα σχόλια αυτά.

2^η φάση: Κριτική βιβλίου

1. Επισκεφθείτε το σώμα κειμένων της εφημερίδας [Τα Νέα](#) της Πύλης για την Ελληνική Γλώσσα.
2. Επιλέξτε το είδος κειμένου *Κριτική βιβλίου*.
3. Αντιγράψτε δύο από τις κριτικές (ενδεικτικά τις κριτικές με κωδικό 0226 και 4349) σε ένα αρχείο επεξεργαστή κειμένου.
4. Στο βιβλίο σας αναφέρεται (σ. 218) ότι «σε μια κριτική μπορούμε συνήθως να διακρίνουμε ένα πληροφοριακό μέρος, όπου με περιγραφή και αφήγηση δίνονται οι απαραίτητες πληροφορίες σχετικά με το αντικείμενο της κριτικής, τα σχόλια, με τα οποία διατυπώνονται οι αξιολογικές κρίσεις, και τέλος τον προβληματισμό και τις προτάσεις του κριτικού για το θέμα». Με τα εργαλεία της επισήμανσης και του σχολίου του επεξεργαστή κειμένου να επισημαίνετε στις κριτικές που επιλέξατε τα τμήματα που αντιστοιχούν στην παραπάνω δομή της κριτικής.
5. Να δημιουργήσετε ένα σύντομο κείμενο, στο οποίο να επισημαίνετε τις διαφοροποιήσεις της βιβλιοκριτικής από τη βιβλιοπαρουσίαση.



6. Στη φάση αυτή ο εκπρόσωπός σας θα ανακοινώσει τα αποτελέσματα της ομάδας στην ολομέλεια.

ΟΜΑΔΑ Β΄: Παρουσίαση - Κριτική κινηματογράφου

Η ομάδα σας θα ασχοληθεί με την **παρουσίαση και την κριτική κινηματογράφου**.

1^η φάση: Παρουσίαση κινηματογραφικής ταινίας

1. Μπορείτε να αναθέσετε ρόλους στα μέλη της ομάδας σας: του συντονιστή, του γραμματέα και του παρουσιαστή.
2. Επισκεφθείτε το Σώμα Νέων Ελληνικών Κειμένων του δικτυακού τόπου της Πύλης για την Ελληνική Γλώσσα και ειδικότερα τα σώματα κειμένων των Διδακτικών Βιβλίων του Παιδαγωγικού Ινστιτούτου κάνοντας κλικ [εδώ](#).
3. Επιλέξτε το κειμενικό είδος *Παρουσίαση ταινίας*.
4. Αντιγράψτε την 3^η και την 4^η (σ. 208 σχολ. βιβλίου) παρουσίαση σε ένα αρχείο επεξεργαστή κειμένου και χρωματίστε με το «εργαλείο επισήμανσης» τις πληροφορίες και τα σχόλια που δίνονται. Κάντε το ίδιο πάνω στο βιβλίο σας στην παρουσίαση της ταινίας *Νυχτολούλουδο* στη σελ. 208. Καταγράψτε τι αφορούν οι πληροφορίες και τα σχόλια αυτά.

2^η φάση: Κριτική κινηματογραφικής ταινίας

1. Επισκεφθείτε το σώμα κειμένων της εφημερίδας [Τα Νέα](#) της Πύλης για την Ελληνική Γλώσσα.
2. Επιλέξτε το είδος κειμένου *Κριτική κινηματογράφου*.
3. Αντιγράψτε δύο από τις κριτικές (ενδεικτικά δύο από τις κριτικές με κωδικό 0823) σε ένα αρχείο επεξεργαστή κειμένου.
4. Στο βιβλίο σας αναφέρεται (σ. 218) ότι «σε μια κριτική μπορούμε συνήθως να διακρίνουμε ένα πληροφοριακό μέρος, όπου με περιγραφή και αφήγηση δίνονται οι απαραίτητες πληροφορίες σχετικά με το αντικείμενο της κριτικής, τα σχόλια, με τα οποία διατυπώνονται οι αξιολογικές κρίσεις, και τέλος τον προβληματισμό και τις προτάσεις του κριτικού για το θέμα». Με τα εργαλεία της επισήμανσης και του σχολίου του επεξεργαστή κειμένου να επισημάνετε στις κριτικές που επιλέξατε τα τμήματα που αντιστοιχούν στην παραπάνω δομή της κριτικής.



5. Να δημιουργήσετε ένα σύντομο κείμενο στο οποίο να επισημαίνετε τις διαφοροποιήσεις της κριτικής από την παρουσίαση ταινίας.
6. Στη φάση αυτή ο εκπρόσωπός σας θα ανακοινώσει τα αποτελέσματα της ομάδας στην ολομέλεια.

ΟΜΑΔΑ Γ΄: Παρουσίαση - Κριτική μουσικής

Η ομάδα σας θα ασχοληθεί με την **παρουσίαση και την κριτική μουσικής**.

1^η φάση: Παρουσίαση μουσικής

1. Μπορείτε να αναθέσετε ρόλους στα μέλη της ομάδας σας: του συντονιστή, του γραμματέα και του παρουσιαστή.
2. Επισκεφθείτε το Σώμα Νέων Ελληνικών Κειμένων του δικτυακού τόπου της Πύλης για την Ελληνική Γλώσσα και ειδικότερα τα σώματα κειμένων της εφημερίδας *Μακεδονία* κάνοντας κλικ [εδώ](#).
3. Επιλέξτε το είδος κειμένου *Παρουσίαση δίσκου*.
4. Αντιγράψτε τις δύο παρουσιάσεις σε ένα αρχείο επεξεργαστή κειμένου και χρωματίστε με το «εργαλείο επισήμανσης» τις πληροφορίες και τα σχόλια που δίνονται. Καταγράψτε τι αφορούν οι πληροφορίες και τα σχόλια αυτά.

2^η φάση: Κριτική μουσικής

1. Επισκεφθείτε το σώμα κειμένων της εφημερίδας *Τα Νέα* της Πύλης για την Ελληνική Γλώσσα.
2. Επιλέξτε το κειμενικό είδος *Κριτική μουσικής*.
3. Αντιγράψτε δύο από τις κριτικές (ενδεικτικά δύο από τις κριτικές με κωδικό 0099) σε ένα αρχείο επεξεργαστή κειμένου.
4. Στο βιβλίο σας αναφέρεται (σ. 218) ότι «σε μια κριτική μπορούμε συνήθως να διακρίνουμε ένα πληροφοριακό μέρος, όπου με περιγραφή και αφήγηση δίνονται οι απαραίτητες πληροφορίες σχετικά με το αντικείμενο της κριτικής, τα σχόλια, με τα οποία διατυπώνονται οι αξιολογικές κρίσεις, και τέλος τον προβληματισμό και τις προτάσεις του κριτικού για το θέμα». Με τα εργαλεία της επισήμανσης και του σχολίου του επεξεργαστή κειμένου να επισημάνετε στις κριτικές που επιλέξατε τα τμήματα που αντιστοιχούν στην παραπάνω δομή της κριτικής.
5. Να δημιουργήσετε ένα σύντομο κείμενο στο οποίο να επισημαίνετε τις διαφοροποιήσεις της κριτικής από την παρουσίαση μουσικής.
6. Στη φάση αυτή ο εκπρόσωπός σας θα ανακοινώσει τα αποτελέσματα της ομάδας στην ολομέλεια.

ΚΡΙΤΙΚΗ ΠΡΟΣΕΓΓΙΣΗ Α΄ ΕΚΔΟΧΗΣ

Η αντίληψη που υπαγορεύει την Α΄ εκδοχή αποτυπώνεται στον ακόλουθο πίνακα:

Θεωρητικό πλαίσιο	Εκδοχή Α΄
Θεωρία μάθησης	Ομαδοσυνεργατική, καθοδηγούμενη διερεύνηση
Διδακτική Γλώσσας	Κειμενοκεντρική
Ρόλος μαθητή	Ενεργοποιείται αλλά με μικρά περιθώρια αυτενέργειας
Ρόλος εκπ/κού	Μη μετωπικός αλλά στενά καθοδηγητικός
Ρόλος Η/Υ	Διερευνητικό περιβάλλον εργασίας (η διερεύνηση που πραγματοποιείται είναι ωστόσο καθοδηγούμενη και περιορισμένη) ή εποπτικό μέσο (ανάλογα με το αν θα πραγματοποιηθεί στο εργαστήριο Η/Υ ή στη σχολική τάξη)
Σχολικός χρόνος – χώρος	Στο πλαίσιο των ισχυόντων

Πλεονεκτήματα

- Αξιοποίηση αυθεντικού υλικού για τη μελέτη των κειμενικών ειδών.
- Εξοικείωση των μαθητών με τα γλωσσικά εργαλεία της Πύλης για την Ελληνική Γλώσσα.
- Ενεργοποίηση των μαθητών με την υιοθέτηση της ομαδικής εργασίας και την έστω καθοδηγούμενη και περιορισμένη διερεύνηση.
- Μπορεί να πραγματοποιηθεί στο καθορισμένο από το Α.Π. σχολικό χρόνο αλλά και χώρο (σε περίπτωση που δεν είναι διαθέσιμο το εργαστήριο Η/Υ).

Μειονεκτήματα

- Η αυτενέργεια των μαθητών είναι περιορισμένη και η δραστηριοποίησή τους αυστηρά καθοδηγούμενη.
- Τα κειμενικά είδη διδάσκονται αποπλαισιωμένα από το συγκείμενό τους, το έντυπο ή ηλεκτρονικό μέσο που έχει συγκεκριμένο χαρακτήρα και αποδέκτες.



- Δίνεται έμφαση στην εκμάθηση του κανόνα της οργάνωσης των κειμενικών ειδών, όπως παρουσιάζονται στο σχολικό εγχειρίδιο, και όχι στις διαφοροποιήσεις τους ανάλογα με το επικοινωνιακό πλαίσιο.
- Η μύηση στον νέο γραμματισμό είναι ουσιαστικά ανύπαρκτη.

Η καλλιέργεια της κριτικής διάστασης στη γλωσσική διδασκαλία είναι πολύ περιορισμένη.

Β' ΕΚΔΟΧΗ

ΕΙΣΑΓΩΓΙΚΑ ΣΤΟΙΧΕΙΑ

Σύντομη περιγραφή: Οι μαθητές σε ομάδες στον χώρο του εργαστηρίου Η/Υ αξιοποιώντας το Σώμα Νέων Ελληνικών κειμένων της Πύλης για την Ελληνική Γλώσσα διερευνούν τα δομικά χαρακτηριστικά υποκατηγοριών (βιβλίο, κινηματογράφος, μουσική) της παρουσίασης και της κριτικής, αντιμετωπίζουν τα δύο είδη κριτικά και συγκριτικά και παρουσιάζουν τα αποτελέσματα της διερεύνησής τους κάνοντας χρήση του λογισμικού παρουσίασης. Μέσα από την τελική παρουσίαση και σύνθεση αναδεικνύονται γενετικά γνωρίσματα του κειμενικού είδους και επιμέρους διαφοροποιήσεις ανάλογα με την υποκατηγορία.

Προϋποθέσεις υλοποίησης: Η Β' εκδοχή διαφοροποιείται από την προηγούμενη κυρίως αναφορικά με τον βαθμό της επιτρεπόμενης διερεύνησης, τα είδη των γραμματισμών που επιδιώκονται αλλά και το χωροχρονικό πλαίσιο που απαιτείται. Η χρονική διάρκεια που απαιτείται είναι μεγαλύτερη και είναι απαραίτητη η αξιοποίηση του εργαστηρίου των Η/Υ. Για την εφαρμογή της ομαδοσυνεργατικής μεθόδου στο πλαίσιο της λιγότερο –σε σχέση με την προηγούμενη εκδοχή– καθοδηγούμενης διερεύνησης είναι αναγκαία η εξοικείωση του εκπαιδευτικού και των μαθητών με αυτόν τον τρόπο εργασίας.

Χρονική διάρκεια: 5-6 διδ. ώρες

Υλικοτεχνική υποδομή: εργαστήριο ηλεκτρονικών υπολογιστών (Η/Υ), βιντεοπροβολέας

ΣΤΟΧΟΙ – ΣΚΕΠΤΙΚΟ

Γνώσεις για τον κόσμο και στάσεις, αξίες, πεποιθήσεις

Και στη β' εκδοχή η στοχοθεσία περιορίζεται στην κατάκτηση γνώσεων για τη γλώσσα και στην καλλιέργεια γραμματισμών.

Γνώσεις για τη γλώσσα

Στοχεύεται να κατανοήσουν οι μαθητές τη μακροδομή των κειμενικών ειδών της παρουσίασης και της κριτικής και να διακρίνουν τις ομοιότητες και διαφορές τους.

Γλώσσα και γραμματισμοί

Γλωσσικός – Κλασικός γραμματισμός

Επιδιώκεται η εξοικείωση των μαθητών με τα κειμενικά είδη της παρουσίασης και την κριτικής, όπως εξειδικεύονται στις διάφορες υποκατηγορίες (λογοτεχνία, κινηματογράφος, μουσική).

Νέοι Γραμματισμοί

Επιδιώκεται οι μαθητές:

- να εξοικειωθούν με διαδικτυακά γλωσσικά εργαλεία (της Πύλης για την Ελληνική Γλώσσα), τα οποία μπορούν να αξιοποιούν και εκτός του πλαισίου της συγκεκριμένης εργασίας
- να ασκηθούν στη διερεύνηση κατάλληλου γλωσσικού υλικού για την ανεύρεση απαντήσεων στο θέμα που τους έχει δοθεί. Χρειάζεται, βεβαίως, να σημειωθεί ότι η διερεύνηση πραγματοποιείται εντός συγκεκριμένου corpus κειμένων (Σώμα Νέων Ελληνικών Κειμένων της Πύλης για την Ελληνική Γλώσσα). Δεν αξιοποιείται ο παγκόσμιος ιστός, επιλογή περισσότερο απαιτητική μεν, που ασκεί ωστόσο περισσότερο σε δεξιότητες ανεύρεσης και αξιοποίησης του κατάλληλου υλικού
- να ασκηθούν στην αξιοποίηση των νέων μέσων πρακτικής γραμματισμού, ειδικότερα του λογισμικού παρουσίασης. Μνούνται με τη βοήθεια του εκπαιδευτικού στα γνωρίσματα του ηλεκτρονικού κειμένου (πολυτροπικότητα, υπερκείμενο) αλλά και στις ιδιαιτερότητες του συγκεκριμένου λογισμικού, προκειμένου να παραγάγουν λόγο επικοινωνιακά αποτελεσματικό.

Κριτικός Γραμματισμός

Με την παρούσα εκδοχή επιδιώκεται σε μεγαλύτερο βαθμό ο κριτικός γραμματισμός.

Οι μαθητές δεν καλούνται να επιβεβαιώσουν τη συνήθη δομή των κειμενικών ειδών αλλά να την ανακαλύψουν και να πραγματοποιήσουν συγκρίσεις.



ΘΕΩΡΗΤΙΚΟ ΠΛΑΙΣΙΟ

Η οικοδόμηση της νέας γνώσης γίνεται μέσα σε ομαδοσυνεργατικό πλαίσιο. Η καθοδήγηση χωρίς να είναι ασφυκτική περιγράφει αναλυτικά τα βήματα για την πραγματοποίηση της εργασίας. Τα ερωτήματα που τίθενται είναι πιο «ανοιχτά», επιτρέποντας ουσιαστικότερη διερευνητική διαδικασία.

Η γλωσσοδιδασκτική προσέγγιση που υιοθετείται είναι κειμενοκεντρική. Υπηρετείται επίσης η προσέγγιση της *διδασκαλίας με βάση τα κειμενικά είδη*, που υιοθετείται και από Προγράμματα Σπουδών. Και στην εκδοχή αυτή, ωστόσο, κυριαρχεί η ρυθμιστική λογική της, καθώς οι μαθητές διερευνούν τον τρόπο οργάνωσης των κειμενικών ειδών ως κάτι σταθερό, χωρίς να τίθεται υπό διερεύνηση αν ο κανόνας επιβεβαιώνεται σε ποικίλες επικοινωνιακές συνθήκες.

Υιοθετούνται, επίσης, στοιχεία του κινήματος των Πολυγραμματισμών, καθώς οι μαθητές ασκούνται στη λειτουργική αξιοποίηση ηλεκτρονικών μέσων πρακτικής γραμματισμού (λογισμικό παρουσίασης) και μούνται σε γνωρίσματα της νέας κειμενικής πραγματικότητας. Κύριο χαρακτηριστικό του νέου επικοινωνιακού πλαισίου είναι η πολυτροπικότητα, δηλαδή η αξιοποίηση πολλών σημειωτικών τρόπων (γλώσσα, εικόνα, ήχος, video κλπ.), μεταξύ των οποίων κατανέμεται το νόημα (Kress 2000: 116). Η κατανόηση και η παραγωγή πολυτροπικών κειμένων δεν είναι απλή υπόθεση, γιατί λείπει το θεωρητικό υπόβαθρο. Οι προσπάθειες δημιουργίας γραμματικών αντίστοιχων με αυτήν του γλωσσικού τρόπου είναι πρόσφατες, περιορισμένες και αναφέρονται σε κάθε τρόπο ξεχωριστά (μόνο στη γλώσσα, στην εικόνα, στον ήχο) (Κουτσογιάννης 2005). Σημαντικό είναι να τονιστεί ότι η συνύπαρξη των σημειωτικών τρόπων χρειάζεται να είναι λειτουργική και όχι αθροιστική (Κουτσογιάννης 2010: 76). Επομένως, η επικοινωνιακή «ισχύς», ζητούμενο της γλωσσικής διδασκαλίας, μετατίθεται από τον απόλυτο έλεγχο ενός τρόπου επικοινωνίας στον έλεγχο του συνδυασμού των πολλαπλών επιλογών επικοινωνίας (Kress 2000: 116).

ΔΙΔΑΚΤΙΚΗ ΠΟΡΕΙΑ – ΔΙΔΑΚΤΙΚΕΣ ΠΡΑΚΤΙΚΕΣ



1η φάση: Διερεύνηση, 2 διδ. ώρες, εργαστήριο Η/Υ

Οι μαθητές χωρίζονται σε ομάδες. Το μέγεθος της ομάδας καθορίζεται ανάλογα με την εξοικείωση των μαθητών με την ομαδοσυνεργατική μορφή διδασκαλίας και τον προς διάθεση διδακτικό χρόνο. Ο μικρότερος αριθμός μελών (δύο ή τρία) διευκολύνει λιγότερο εξοικειωμένους με την ομαδική εργασία μαθητές και απαιτεί λιγότερο χρόνο. Σημειώνεται ότι η εργασία των ομάδων στο πλαίσιο της εν λόγω εκδοχής του σεναρίου δεν είναι ιδιαίτερα απαιτητική και δεν απαιτεί την συνδρομή πολλών μελών. Η σύνθεση των ομάδων και η ανάθεση του θέματος εργασίας –υποκατηγορία παρουσίασης και κριτικής (βιβλίο, κινηματογράφος, μουσική)– γίνεται βάσει των ενδιαφερόντων των μαθητών.

Η διερεύνηση της φάσης αυτής πραγματοποιείται στο εργαστήριο Η/Υ.² Για την προσέγγιση των ερωτημάτων που τους τίθενται οι μαθητές αξιοποιούν το Σώμα Νέων Ελληνικών Κειμένων της Πύλης για την Ελληνική Γλώσσα, ειδικότερα των Διδακτικών Βιβλίων του Παιδαγωγικού Ινστιτούτου και των εφημερίδων *Τα Νέα* και *Μακεδονία*.

Οι μαθητές, αρχικά, ερευνούν τη μακροδομή της Παρουσίασης. Σε αντίθεση με την προηγούμενη εκδοχή, δεν επιβεβαιώνουν μία δοθείσα οργάνωση αλλά την αναζητούν, έστω και στο πλαίσιο της «ασφάλειας» ενός επιλεγμένου corpus κειμένων. Για την παρουσίαση βιβλίου και κινηματογραφικής ταινίας επισκέπτονται τα σώματα κειμένων των Διδακτικών Βιβλίων του Παιδαγωγικού Ινστιτούτου, καθώς οι επιλεγμένες για το σχολικό βιβλίο παρουσιάσεις διαφοροποιούνται ξεκάθαρα, οριοθέτηση που δεν είναι απαραίτητα ο κανόνας στα διάφορα μέσα. Στην περίπτωση της παρουσίασης μουσικής οι μαθητές αξιοποιούν το σώμα κειμένων της εφημερίδας *Μακεδονία*.

² Σε περίπτωση που το εργαστήριο δεν είναι διαθέσιμο, θα μπορούσε ο εκπαιδευτικός να επιλέξει και να δώσει έντυπα κείμενα στους μαθητές και η διαδικασία που ακολουθεί να γίνει χειρόγραφα.



Στη συνέχεια, διερευνούν τη μακροδομή και τη λεξικογραμματική της κριτικής. Τα κείμενα που επεξεργάζονται αντλούνται από τα σώματα κειμένων των εφημερίδων *Τα Νέα* και *Μακεδονία*.

Οι μαθητές, ακολούθως, επιχειρούν μια σύγκριση μεταξύ των δύο κειμενικών ειδών και καταγράφουν τα συμπεράσματά τους.

Σημειώσεις οι μαθητές μπορούν να κρατούν είτε στο λογισμικό παρουσίασης δομώντας σταδιακά την τελική τους παρουσίαση είτε, αν αυτό τους δυσκολεύει, σε ένα αρχείο επεξεργαστή κειμένου έτσι ώστε να είναι εύκολη στη συνέχεια η αντιγραφή των επιλεγέντων σημείων.

Τόσο η ομαδική εργασία όσο και η διερευνητική διαδικασία στις περισσότερες των περιπτώσεων δεν αποτελούν τον συνήθη τρόπο εργασίας των μαθητών, ώστε να έχουν αποκτήσει εξοικείωση. Για τον λόγο αυτό είναι αναγκαίο ο εκπαιδευτικός να παρακολουθεί την εργασία των ομάδων και να παρέχει την απαιτούμενη συνδρομή.

2^η φάση: Δημιουργία παρουσίασης, 2 διδ. ώρες, εργαστήριο Η/Υ

Οι μαθητές επεξεργάζονται τα στοιχεία που συνέλεξαν και δομούν την παρουσίασή τους. Με τη συνδρομή του εκπαιδευτικού κατευθύνονται προς την κατάλληλη αξιοποίηση των ιδιομορφιών του λογισμικού παρουσίασης και των γνωρισμάτων του ηλεκτρονικού κειμένου. Ειδικότερα, δίνεται βαρύτητα στο γεγονός ότι πρόκειται για ένα γραπτό κείμενο μεν, το οποίο όμως συμπληρώνεται και υποστηρίζεται παράλληλα και προφορικά. Για τον λόγο αυτό είναι αφαιρετικό, στηρίζεται περισσότερο στα ονόματα και λιγότερο στο ρήμα. Επιπλέον, είναι πολυτροπικό. Φορείς του νοήματος εκτός από το κείμενο είναι η εικόνα, ο ήχος, το video, πόροι που χρειάζεται να είναι κατάλληλα συνδυασμένοι, ώστε να συνυπάρχουν λειτουργικά και όχι προσθετικά. Το κείμενο της παρουσίασης, τέλος, υποστηρίζεται και συμπληρώνεται από τον προφορικό λόγο. Η μύηση στα παραπάνω γνωρίσματα είναι απαραίτητη για την παραγωγή κειμένων επικοινωνιακά αποτελεσματικών. Η επικοινωνιακή αποτελεσματικότητα αποτελεί άλλωστε και έναν από τους άξονες αξιολόγησης.

3^η φάση: Ανακοίνωση και συζήτηση, 1-2 διδ. ώρες, σχολική αίθουσα

Οι ομάδες ανακοινώνουν τα αποτελέσματά τους στην ολομέλεια. Στη φάση αυτή μπορεί να αξιοποιηθεί ο διαδραστικός πίνακας ή ο βιντεοπροβολέας.

Οι ομάδες με κοινό θέμα παρουσιάζουν διαδοχικά, και με τη βοήθεια του εκπαιδευτικού που συντονίζει τη διαδικασία αλληλοσυμπληρώνονται. Μέσα από τις επιμέρους κατηγορίες ο εκπαιδευτικός φροντίζει ώστε να αναδειχθούν τα γενετικά χαρακτηριστικά των κειμενικών ειδών και οι επιμέρους διαφοροποιήσεις τους.

4^η φάση: 2 διδ. ώρες, εργαστήριο

Οι μαθητές στο πλαίσιο των ομάδων τους, ανάλογα με την υποκατηγορία που έχουν επεξεργαστεί (βιβλίο, κινηματογράφος, κριτική), δημιουργούν συνεργατικά ένα κείμενο κριτικής. Στηρίζονται στη μακροδομή και τη λεξικογραμματική της κριτικής που έχουν επισημάνει.

ΑΞΙΟΛΟΓΗΣΗ

Η αξιολόγηση στο πλαίσιο της παρούσας εκδοχής αφορά, επίσης, και το αποτέλεσμα και τη διαδικασία. Είναι ατομική και ομαδική και διενεργείται και από τον καθηγητή αλλά και από τους μαθητές.

Τα κριτήρια συνδιαμορφώνονται από τους μαθητές και τον εκπαιδευτικό. Ως αποτέλεσμα αξιολογείται η παρουσίαση και το τελικό κείμενο που συντάσσουν οι μαθητές. Κριτήρια αξιολόγησης της παρουσίασης μπορεί να αποτελέσουν: η πληρότητα, η τεκμηρίωση των αποτελεσμάτων και η σαφήνεια, καθώς και η κατάλληλη αξιοποίηση των ιδιοτεροτήτων του λογισμικού παρουσίασης και των γνωρισμάτων του ηλεκτρονικού κειμένου που συντελούν στην επικοινωνιακή αποτελεσματικότητα της παρουσίασης. Άξονες κριτηρίων για την αξιολόγηση του τελικού κειμένου μπορεί να είναι το περιεχόμενο, η αρχιτεκτονική του κειμένου και το ύφος. Για την αξιολόγηση της συνεργατικής διαδικασίας τα κριτήρια μπορεί να αφορούν τον βαθμό συμμετοχής, το ενδιαφέρον για την εργασία, την αποτελεσματικότητα, την επικοινωνία μεταξύ των μελών.

ΦΥΛΛΑ ΕΡΓΑΣΙΑΣ

ΟΜΑΔΑ Α΄: Παρουσίαση - Κριτική βιβλίου

1^η φάση: Διερεύνηση

1. Αυτοοργανωθείτε στην ομάδα σας. Θα ασχοληθείτε με την παρουσίαση και την κριτική βιβλίου.
2. Επισκεφθείτε το Σώμα Νέων Ελληνικών Κειμένων του δικτυακού τόπου της Πύλης για την Ελληνική Γλώσσα και ειδικότερα τα σώματα κειμένων των Διδακτικών Βιβλίων του Παιδαγωγικού Ινστιτούτου κάνοντας κλικ [εδώ](#).
3. Επιλέξτε το κειμενικό είδος *Παρουσίαση βιβλίου*.
4. Επιλέξτε δυο βιβλιοπαρουσιάσεις και επιχειρήστε να επισημάνετε τα βασικά δομικά χαρακτηριστικά τους.
5. Στη συνέχεια επιλέξτε δύο βιβλιοκριτικές από τα σώματα κειμένων των εφημερίδων [Τα Νέα](#) ή [Μακεδονία](#) της Πύλης για την Ελληνική Γλώσσα και αντιγράψτε τις σε ένα αρχείο επεξεργαστή κειμένου.
6. Επισημάνετε με το εργαλείο *επισήμανσης* του επεξεργαστή κειμένου τα βασικά σημεία. Με το εργαλείο του *σχολίου* γράψτε πλαγιότιτλους.
7. Επιχειρήστε τώρα να κάνετε το διάγραμμα των κριτικών. Καταγράψτε τους βασικούς άξονες.
8. Παράλληλα, συγκεντρώστε λέξεις και εκφράσεις για να καταρτίσετε ένα ειδικό λεξιλόγιο για τη βιβλιοκριτική.
9. Συγκρίνετε τώρα την κριτική με την παρουσίαση βιβλίου. Ποιες ομοιότητες και διαφορές εντοπίζετε;
10. Αν θα θέλατε να διαβάσετε ένα βιβλίο, τι θα επιλέγατε για να ενημερωθείτε; Μια παρουσίαση ή μια κριτική και γιατί;

2^η φάση: Δημιουργία παρουσίασης

Δημιουργήστε τώρα μία παρουσίαση με το λογισμικό παρουσίασης, προκειμένου να ενημερώσετε τις υπόλοιπες ομάδες για τα αποτελέσματα της διερεύνησής σας.

Προσέξτε ιδιαίτερα τα εξής:

- Η παρουσίαση είναι γραπτό κείμενο, αλλά υποστηρίζεται και από τον προφορικό λόγο.
- Δε διαβάζουμε την παρουσίαση. Τη συμπληρώνουμε.
- Η παρουσίαση έχει περισσότερο τη μορφή τίτλων και στηρίζεται κυρίως στα ουσιαστικά και όχι στο ρήμα.
- Φροντίζουμε να μην υπάρχει μεγάλος όγκος πληροφορίας σε κάθε διαφάνεια.
- Επιλέγουμε τον κατάλληλο συνδυασμό χρωμάτων, το κατάλληλο πλαίσιο κειμένου και μέγεθος γραμματοσειράς, προκειμένου να είναι περισσότερο εύληπτη η πληροφορία.

Μπορείτε στην παρουσίασή σας εκτός από το γραπτό κείμενο να προσθέσετε και σχήματα ή και εικόνες, αν θεωρείτε ότι αυτό θα σας βοηθήσει να είστε περισσότερο αποτελεσματικοί στην επικοινωνία σας.

3^η φάση: δημιουργία κειμένου κριτικής

Δημιουργήστε ένα κείμενο κριτικής για ένα βιβλίο που διαβάσατε πρόσφατα. Για τη δόμηση του κειμένου σας θα στηριχθείτε στα χαρακτηριστικά του κειμενικού είδους (δομή, λεξιλόγιο) που έχετε ήδη επισημάνει.

ΟΜΑΔΑ Β΄: Παρουσίαση - Κριτική κινηματογραφικής ταινίας

1^η φάση: Διερεύνηση

1. Αυτοοργανωθείτε στην ομάδα σας. Θα ασχοληθείτε με την παρουσίαση και την κριτική κινηματογραφικής ταινίας.
2. Επισκεφθείτε το Σώμα Νέων Ελληνικών Κειμένων του δικτυακού τόπου της Πύλης για την Ελληνική Γλώσσα και ειδικότερα τα σώματα κειμένων των Διδακτικών Βιβλίων του Παιδαγωγικού Ινστιτούτου κάνοντας κλικ [εδώ](#).
3. Επιλέξτε το κειμενικό είδος *Παρουσίαση ταινίας*.
4. Επιλέξτε δυο παρουσιάσεις και επιχειρήστε να επισημάνετε τα βασικά δομικά χαρακτηριστικά τους.
5. Στη συνέχεια επιλέξτε δύο κριτικές κινηματογράφου από τα σώματα κειμένων των εφημερίδων *Τα Νέα* ή *Μακεδονία* της Πύλης για την Ελληνική Γλώσσα και αντιγράψτε τις σε ένα αρχείο επεξεργαστή κειμένου.
6. Επισημάνετε με το εργαλείο *επισημάνσης* του επεξεργαστή κειμένου τα βασικά σημεία. Με το εργαλείο του *σχολίου* γράψτε πλαγιότιτλους.
7. Επιχειρήστε τώρα να κάνετε το διάγραμμα των κριτικών. Καταγράψτε τους βασικούς άξονες.
8. Παράλληλα, συγκεντρώστε λέξεις και εκφράσεις για να καταρτίσετε ένα ειδικό λεξιλόγιο για τη κριτική κινηματογράφου.
9. Συγκρίνετε τώρα την κριτική με την παρουσίαση κινηματογράφου. Ποιες ομοιότητες και διαφορές εντοπίζετε;
10. Αν θα θέλατε να δείτε μία ταινία, τι θα επιλέγατε για να ενημερωθείτε; Μια παρουσίαση ή μια κριτική και γιατί;

2^η φάση: Δημιουργία παρουσίασης

Δημιουργήστε τώρα μία παρουσίαση με το λογισμικό παρουσίασης, προκειμένου να ενημερώσετε τις υπόλοιπες ομάδες για τα αποτελέσματα της διερεύνησής σας.

Προσέξτε ιδιαίτερα τα εξής:

- Η παρουσίαση είναι γραπτό κείμενο, αλλά υποστηρίζεται και από τον προφορικό λόγο.
- Δε διαβάζουμε την παρουσίαση. Τη συμπληρώνουμε.
- Η παρουσίαση έχει περισσότερο τη μορφή τίτλων και στηρίζεται κυρίως στα ουσιαστικά και όχι στο ρήμα.
- Φροντίζουμε να μην υπάρχει μεγάλος όγκος πληροφορίας σε κάθε διαφάνεια.
- Επιλέγουμε τον κατάλληλο συνδυασμό χρωμάτων, το κατάλληλο πλαίσιο κειμένου και μέγεθος γραμματοσειράς, προκειμένου να είναι περισσότερο εύληπτη η πληροφορία.

Μπορείτε στην παρουσίασή σας εκτός από το γραπτό κείμενο να προσθέσετε και σχήματα ή και εικόνες, αν θεωρείτε ότι αυτό θα σας βοηθήσει να είστε περισσότερο αποτελεσματικοί στην επικοινωνία σας.

3^η φάση: Δημιουργία κειμένου κριτικής

Δημιουργήστε ένα κείμενο κριτικής για μία ταινία που είδατε πρόσφατα. Για τη δόμηση του κειμένου σας θα στηριχθείτε στα χαρακτηριστικά του κειμενικού είδους (δομή, λεξιλόγιο) που έχετε ήδη επισημάνει.

ΟΜΑΔΑ Γ΄: Παρουσίαση - Κριτική μουσικής

1^η φάση: Διερεύνηση

1. Αυτοοργανωθείτε στην ομάδα σας. Θα ασχοληθείτε με την παρουσίαση και την κριτική μουσικής.
2. Επισκεφθείτε το Σώμα Νέων Ελληνικών Κειμένων του δικτυακού τόπου της Πύλης για την Ελληνική Γλώσσα και ειδικότερα τα σώματα κειμένων της εφημερίδας *Μακεδονία* κάνοντας κλικ [εδώ](#).
3. Επιλέξτε το είδος κειμένου *Παρουσίαση δίσκου*.
4. Επιλέξτε δυο παρουσιάσεις και επιχειρήστε να επισημάνετε τα βασικά δομικά χαρακτηριστικά τους.
5. Στη συνέχεια επιλέξτε δύο κριτικές μουσικής από τα σώματα κειμένων των εφημερίδων [Τα Νέα](#) ή [Μακεδονία](#) της Πύλης για την Ελληνική Γλώσσα και αντιγράψτε τις σε ένα αρχείο επεξεργαστή κειμένου.
6. Επισημάνετε με το εργαλείο *επισημάνσης* του επεξεργαστή κειμένου τα βασικά σημεία. Με το εργαλείο του *σχολίου* γράψτε πλαγιότιτλους.
7. Επιχειρήστε τώρα να κάνετε το διάγραμμα των κριτικών. Καταγράψτε τους βασικούς άξονες.
8. Παράλληλα, συγκεντρώστε λέξεις και εκφράσεις για να καταρτίσετε ένα ειδικό λεξιλόγιο για την κριτική μουσικής.
9. Συγκρίνετε τώρα την κριτική με την παρουσίαση μουσικής. Ποιες ομοιότητες και διαφορές εντοπίζετε;
10. Αν θα θέλατε να αγοράσετε ένα cd, τι θα επιλέγατε για να ενημερωθείτε; Μια παρουσίαση ή μια κριτική και γιατί;



2^η φάση: Δημιουργία παρουσίασης

Δημιουργήστε τώρα μία παρουσίαση με το λογισμικό παρουσίασης, προκειμένου να ενημερώσετε τις υπόλοιπες ομάδες για τα αποτελέσματα της διερεύνησής σας.

Προσέξτε ιδιαίτερα τα εξής:

- Η παρουσίαση είναι γραπτό κείμενο, αλλά υποστηρίζεται και από τον προφορικό λόγο.
- Δε διαβάζουμε την παρουσίαση. Τη συμπληρώνουμε.
- Η παρουσίαση έχει περισσότερο τη μορφή τίτλων και στηρίζεται κυρίως στα ουσιαστικά και όχι στο ρήμα.
- Φροντίζουμε να μην υπάρχει μεγάλος όγκος πληροφορίας σε κάθε διαφάνεια.
- Επιλέγουμε τον κατάλληλο συνδυασμό χρωμάτων, το κατάλληλο πλαίσιο κειμένου και μέγεθος γραμματοσειράς, προκειμένου να είναι περισσότερο εύληπτη η πληροφορία.

Μπορείτε στην παρουσίασή σας εκτός από το γραπτό κείμενο να προσθέσετε και σχήματα ή και εικόνες, αν θεωρείτε ότι αυτό θα σας βοηθήσει να είστε περισσότερο αποτελεσματικοί στην επικοινωνία σας.

3^η φάση: Δημιουργία κειμένου κριτικής

Δημιουργήστε ένα κείμενο κριτικής για ένα cd που ακούσατε πρόσφατα. Για τη δόμηση του κειμένου σας θα στηριχθείτε στα χαρακτηριστικά του κειμενικού είδους (δομή, λεξιλόγιο) που έχετε ήδη επισημάνει.

ΚΡΙΤΙΚΗ ΠΡΟΣΕΓΓΙΣΗ Β΄ ΕΚΔΟΧΗΣ

Η αντίληψη που υπαγορεύει την Β΄ έκδοχή αποτυπώνεται στον ακόλουθο πίνακα:

Θεωρητικό πλαίσιο	Έκδοχή Β΄
Θεωρία μάθησης	Κοινωνικός κονστρουκτιβισμός, καθοδηγούμενη διερεύνηση
Διδακτική Γλώσσας	Κειμενοκεντρική, διδασκαλία με βάση τα κειμενικά είδη, πολυγραμματισμοί, στοιχεία κριτικής διάστασης
Ρόλος μαθητή	Ενεργοποιείται, διερευνά
Ρόλος εκπ/κού	Διευκολυντικός, καθοδηγητικός
Ρόλος Η/Υ	Διερευνητικό περιβάλλον εργασίας, μέσο πρακτικής γραμματισμού
Σχολικός χρόνος – χώρος	Μεγαλύτερη χρονική διαθεσιμότητα από την προβλεπόμενη (περίπου κατά 2 ώρες). Απαιτείται τετράωρη διάθεση του εργαστηρίου Η/Υ

Πλεονεκτήματα

- Αξιοποίηση αυθεντικού υλικού για τη μελέτη των κειμενικών ειδών.
- Εξοικείωση των μαθητών με τα γλωσσικά εργαλεία της Πύλης για την Ελληνική Γλώσσα.
- Ενεργοποίηση των μαθητών με την ομαδική διερευνητική διαδικασία.
- Άσκηση των μαθητών στη διερεύνηση κατάλληλου γλωσσικού υλικού για την ανεύρεση απαντήσεων στο θέμα που τους έχει δοθεί.
- Μύηση των μαθητών στα γνωρίσματα του ηλεκτρονικού κειμένου (πολυτροπικότητα, υπερκείμενο) και κριτική αξιοποίηση νέων μέσων πρακτικής γραμματισμού.

Μειονεκτήματα

- Δε δίνεται έμφαση στην κριτική διάσταση της γλωσσικής διδασκαλίας. Οι μαθητές αναζητούν μια σταθερή μακροδομή των κειμενικών ειδών χωρίς να παρωθούνται προς τη διερεύνηση της πιθανής διαφοροποίησής της σε ποικίλα επικοινωνιακά πλαίσια.
- Απαιτείται τετράωρη διαθεσιμότητα του εργαστηρίου Η/Υ.

Συγκριτική παρουσίαση των δύο εκδοχών:

Θεωρητικό πλαίσιο	Α΄ εκδοχή	Β΄ εκδοχή
Διδακτική Γλώσσα	Ομαδοσυνεργατική, καθοδηγούμενη διερεύνηση	Κοινωνικός κονστρουκτιβισμός, καθοδηγούμενη διερεύνηση
Θεωρία μάθησης	Κειμενοκεντρική	Κειμενοκεντρική, διδασκαλία με βάση τα κειμενικά είδη, πολυγραμματισμοί, στοιχεία κριτικής διάστασης
Ρόλος μαθητή	Ενεργοποιείται αλλά με μικρά περιθώρια αυτενέργειας	Ενεργοποιείται, διερευνά
Ρόλος εκπ/κού	Μη μετωπικός αλλά στενά καθοδηγητικός	Διευκολυντικός, καθοδηγητικός
Ρολος Η/Υ	Διερευνητικό περιβάλλον εργασίας (η διερεύνηση που πραγματοποιείται είναι ωστόσο καθοδηγούμενη και περιορισμένη) ή εποπτικό μέσο (ανάλογα με το αν θα πραγματοποιηθεί στο εργαστήριο Η/Υ ή στη	Διερευνητικό περιβάλλον εργασίας, μέσο πρακτικής γραμματισμού

	σχολική τάξη)	
Σχολικός χρόνος - χώρος	Στο πλαίσιο των ισχυόντων	Μεγαλύτερη χρονική διαθεσιμότητα από την προβλεπόμενη (περίπου κατά 2 ώρες). Απαιτείται τετράωρη διάθεση του εργαστηρίου Η/Υ

ΒΙΒΛΙΟΓΡΑΦΙΑ

Kress, G. 2000. Σχεδιασμός του γλωσσικού προγράμματος σπουδών με βάση το μέλλον. *Γλωσσικός Υπολογιστής* 2: 111-122.

<http://www.komvos.edu.gr/periodiko/periodiko2nd/default.htm> [15.12.2011]

Κουτσογιάννης, Δ. 2005. Η πολυτροπική θεωρία της επικοινωνίας ως εργαλείο για την αξιολόγηση εκπαιδευτικού λογισμικού. Στο *Εικόνα και παιδί*, επιμ. Ουρ. Σέμογλου, 621-632. Θεσσαλονίκη.

Κουτσογιάννης, Δ. 2010. Θεωρητικό πλαίσιο της γλωσσικής διδασκαλίας και αξιοποίηση των ΤΠΕ. Στο *Επιμορφωτικό υλικό για την εκπαίδευση των επιμορφωτών στα Πανεπιστημιακά Κέντρα Επιμόρφωσης. Τεύχος 3: Κλάδος ΠΕ02*. 2^η έκδοση. Πάτρα: ΕΑΙΤΥ.

Κουτσογιάννης, Δ. κ.ά. 2010. *Επιμορφωτικό Υλικό για την επιμόρφωση των εκπαιδευτικών στα Κέντρα Στήριξης Επιμόρφωσης. Τεύχος 3: Κλάδος ΠΕ02*. 2^η αναθεωρημένη έκδοση. Πάτρα: ΕΑΙΤΥ.