



Ευρωπαϊκή Ένωση
Ευρωπαϊκό Κοινωνικό Ταμείο



ΕΠΙΧΕΙΡΗΣΙΑΚΟ ΠΡΟΓΡΑΜΜΑ
ΕΚΠΑΙΔΕΥΣΗ ΚΑΙ ΔΙΑ ΒΙΟΥ ΜΑΘΗΣΗ
επένδυση στην κοινωνία της γνώσης

ΥΠΟΥΡΓΕΙΟ ΠΑΙΔΕΙΑΣ ΚΑΙ ΘΡΗΣΚΕΥΜΑΤΩΝ
ΕΙΔΙΚΗ ΥΠΗΡΕΣΙΑ ΔΙΑΧΕΙΡΙΣΗΣ

Με τη συγχρηματοδότηση της Ελλάδας και της Ευρωπαϊκής Ένωσης



ΕΣΠΑ
2007-2013
πρόγραμμα για την ανάπτυξη
ΕΥΡΩΠΑΪΚΟ ΚΟΙΝΩΝΙΚΟ ΤΑΜΕΙΟ

Π.3.2.5 Εκπαιδευτικά σενάρια και μαθησιακές δραστηριότητες,
σύμφωνα με συγκεκριμένες προδιαγραφές, που αντιστοιχούν σε
30 διδακτικές ώρες ανά τάξη

Αρχαία Ελληνική Γλώσσα και Γραμματεία Γ΄ Λυκείου

Θεματική ενότητα:

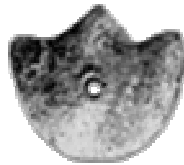
Ενότητα 15η: Αριστοτέλης «Πολιτικά» (Γ 1, 1-2)

Τίτλος:

«...ο πολίτης ζητητέος»

Συγγραφή: ΣΩΤΗΡΗΣ ΓΚΑΡΜΠΟΥΝΗΣ

Εφαρμογή: ΒΑΣΙΛΗΣ ΣΥΜΕΩΝΙΔΗΣ



ΚΕΝΤΡΟ ΕΛΛΗΝΙΚΗΣ ΓΛΩΣΣΑΣ
ΥΠΟΥΡΓΕΙΟ ΠΑΙΔΕΙΑΣ & ΘΡΗΣΚΕΥΜΑΤΩΝ

Θεσσαλονίκη 2014



Ευρωπαϊκή Ένωση
Ευρωπαϊκό Κοινωνικό Ταμείο



ΕΠΙΧΕΙΡΗΣΙΑΚΟ ΠΡΟΓΡΑΜΜΑ
ΕΚΠΑΙΔΕΥΣΗ ΚΑΙ ΔΙΑ ΒΙΟΥ ΜΑΘΗΣΗ
επένδυση στην κοινωνία της γνώσης

ΥΠΟΥΡΓΕΙΟ ΠΑΙΔΕΙΑΣ ΚΑΙ ΘΡΗΣΚΕΥΜΑΤΩΝ
ΕΙΔΙΚΗ ΥΠΗΡΕΣΙΑ ΔΙΑΧΕΙΡΙΣΗΣ

Με τη συγχρηματοδότηση της Ελλάδας και της Ευρωπαϊκής Ένωσης



ΕΣΠΑ
2007-2013
πρόγραμμα για την ανάπτυξη
ΕΥΡΩΠΑΪΚΟ ΚΟΙΝΩΝΙΚΟ ΤΑΜΕΙΟ

ΤΑΥΤΟΤΗΤΑ ΕΡΓΟΥ

ΠΡΑΞΗ: «Δημιουργία πρωτότυπης μεθοδολογίας εκπαιδευτικών σεναρίων βασισμένων σε ΤΠΕ και δημιουργία εκπαιδευτικών σεναρίων για τα μαθήματα της Ελληνικής Γλώσσας στην Α/βάθμια και Β/βάθμια εκπαίδευση» MIS 296579 (κωδ. 5.175), - ΟΡΙΖΟΝΤΙΑ ΠΡΑΞΗ, στους άξονες προτεραιότητας 1-2-3 του Επιχειρησιακού Προγράμματος «Εκπαίδευση και Δια Βίου Μάθηση», η οποία συγχρηματοδοτείται από την Ευρωπαϊκή Ένωση (Ευρωπαϊκό Κοινωνικό Ταμείο) και εθνικούς πόρους.

ΕΠΙΣΤΗΜΟΝΙΚΟΣ ΥΠΕΥΘΥΝΟΣ: Ι.Ν. ΚΑΖΑΖΗΣ

ΑΝΑΠΛΗΡΩΤΗΣ ΕΠΙΣΤΗΜΟΝΙΚΟΣ ΥΠΕΥΘΥΝΟΣ: ΒΑΣΙΛΗΣ ΒΑΣΙΛΕΙΑΔΗΣ

ΠΑΡΑΔΟΤΕΟ: Π.3.2.1. Εκπαιδευτικά σενάρια και μαθησιακές δραστηριότητες, σύμφωνα με συγκεκριμένες προδιαγραφές, που αντιστοιχούν σε 30 διδακτικές ώρες ανά τάξη.

ΥΠΕΥΘΥΝΟΣ ΠΑΡΑΔΟΤΕΟΥ: ΔΗΜΗΤΡΗΣ ΚΟΥΤΣΟΓΙΑΝΝΗΣ

Υπεύθυνοι υπο-ομάδας εργασίας αρχαίας ελληνικής γλώσσας δευτεροβάθμιας: Λάμπρος Πόλκας, Κοσμάς Τουλούμης

ΦΟΡΕΑΣ ΥΛΟΠΟΙΗΣΗΣ: ΚΕΝΤΡΟ ΕΛΛΗΝΙΚΗΣ ΓΛΩΣΣΑΣ

<http://www.greeklanguage.gr>

Καραμασούνα 1 – Πλατεία Σκρα Τ.Κ. 55 132 Καλαμαριά, Θεσσαλονίκη

Τηλ.: 2310 459101 , Φαξ: 2310 459107, e-mail: centre@komvos.edu.gr



Ευρωπαϊκή Ένωση
Ευρωπαϊκό Κοινωνικό Ταμείο



ΕΠΙΧΕΙΡΗΣΙΑΚΟ ΠΡΟΓΡΑΜΜΑ
ΕΚΠΑΙΔΕΥΣΗ ΚΑΙ ΔΙΑ ΒΙΟΥ ΜΑΘΗΣΗ
επένδυση στην κοινωνία της γνώσης

ΥΠΟΥΡΓΕΙΟ ΠΑΙΔΕΙΑΣ ΚΑΙ ΘΡΗΣΚΕΥΜΑΤΩΝ
ΕΙΔΙΚΗ ΥΠΗΡΕΣΙΑ ΔΙΑΧΕΙΡΙΣΗΣ

Με τη συγχρηματοδότηση της Ελλάδας και της Ευρωπαϊκής Ένωσης



ΕΣΠΑ
2007-2013
πρόγραμμα για την ανάπτυξη
ΕΥΡΩΠΑΪΚΟ ΚΟΙΝΩΝΙΚΟ ΤΑΜΕΙΟ

Α. ΤΑΥΤΟΤΗΤΑ

Τίτλος

...ο πολίτης ζητητέος

Εφαρμογή σεναρίου

Βασίλης Συμεωνίδης

Δημιουργία σεναρίου

Σωτήρης Γκαρμπούνης

Διδακτικό αντικείμενο

Αρχαία Ελληνική Γλώσσα και Γραμματεία

Τάξη

Γ' Λυκείου Θεωρητικής Κατεύθυνσης

Χρονολογία

Από 31- 03-2014 έως 04-04-2014

Σχολική μονάδα

3ο Γενικό Λύκειο Δράμας

Διδακτική / θεματική ενότητα

Φιλοσοφικός Λόγος, Ενότητα 15^η [Αριστοτέλης «Πολιτικά», Γ 1, 1-2].

Διαθεματικό

Όχι

Εμπλεκόμενα γνωστικά αντικείμενα

-

Χρονική διάρκεια

5 διδακτικές ώρες

Χώρος

Ι. Φυσικός χώρος:

Εντός σχολείου: εργαστήριο πληροφορικής, σχολική αίθουσα.



Ευρωπαϊκή Ένωση
Ευρωπαϊκό Κοινωνικό Ταμείο



Με τη συγχρηματοδότηση της Ελλάδας και της Ευρωπαϊκής Ένωσης



Εκτός σχολείου: -

II. Εικονικός χώρος: ιστοσελίδα σεναρίου, ηλεκτρονικό ταχυδρομείο, facebook

Προϋποθέσεις υλοποίησης για δάσκαλο και μαθητή

Η ιδιαιτερότητα του μαθήματος και της τάξης, όπως υπαγορεύεται από το πλαίσιο των Πανελλήνιων Εξετάσεων, προκαλεί από μόνη της πολλές επιφυλάξεις και αναστολές τόσο από την πλευρά των μαθητών, όσο κυρίως από την πλευρά του διδάσκοντος. Επομένως, βασική προϋπόθεση για τον εκπαιδευτικό είναι να υιοθετήσει μια διδασκαλία που αποφεύγει τη στείρα αναπαραγωγή και στρέφεται προς την *ανακαλυπτική μάθηση*. Να εμπιστευτεί την οπτική τόσο της ομαδοσυνεργατικής μεθόδου, όσο και της κριτικής και συγκριτικής προσέγγισης των αρχαίων κειμένων. Επιπλέον, διευκολύνει πολύ η εξοικείωσή του με ηλεκτρονικά περιβάλλοντα μάθησης για να μπορεί να κατευθύνει τους μαθητές και να τους διευκολύνει στα προβλήματα που ίσως αντιμετωπίσουν.

Οι μαθητές χρειάζεται να εμπιστευτούν τις επιλογές του διδάσκοντος και να παραμερίσουν τη στενά ωφελμιστική παθητική τροφοδότηση με σημειώσεις από τον εκπαιδευτικό προκειμένου να τις αναπαράγουν αυτούσιες. Πρέπει να πειστούν ότι η διαφορετική οπτική μπορεί να οδηγήσει στην κατανόηση, συμβάλλοντας έτσι ποιοτικά στη δόμηση απαντήσεων για τις εξετάσεις τους. Μιας που πρόκειται για την τελευταία τάξη του Λυκείου, θα διευκόλυνε ίσως περισσότερο να έχουν ξαναδουλέψει με παρόμοιο μοντέλο και ομαδοσυνεργατικά σε άλλες τάξεις ή μαθήματα προκειμένου να περιοριστούν οι καθυστερήσεις από αμηχανία. Βέβαια, θα βοηθούσε πολύ, αν ήταν εξοικειωμένοι με τα ηλεκτρονικά περιβάλλοντα, τα κοινωνικά δίκτυα και την περιήγηση στο διαδίκτυο.

Όσον αφορά τις υποδομές, χρειάζονται είτε τουλάχιστον τέσσερις φορητοί υπολογιστές και σύνδεση στο διαδίκτυο μέσα στη σχολική αίθουσα ή τη βιβλιοθήκη είτε το εργαστήριο της πληροφορικής. Εφόσον είναι διαθέσιμοι περισσότεροι



Ευρωπαϊκή Ένωση
Ευρωπαϊκό Κοινωνικό Ταμείο



Με τη συγχρηματοδότηση της Ελλάδας και της Ευρωπαϊκής Ένωσης



υπολογιστές, οι μαθητές μπορούν να χρησιμοποιήσουν περισσότερους και να χωριστούν σε υποομάδες που θα δουλέψουν τα ίδια Φύλλα Εργασίας.

Εφαρμογή στην τάξη

Το συγκεκριμένο σενάριο εφαρμόστηκε στην τάξη.

Το σενάριο στηρίζεται

Σωτήρης Γκαρμπούνης: «...ο πολίτης ζητητέος», Αρχαία Ελληνική Γλώσσα και Γραμματεία, Φιλοσοφικός Λόγος: Αριστοτέλους «Πολιτικά», Γ΄ Λυκείου Θεωρητικής Κατεύθυνσης.

Το σενάριο αντλεί

-

B. ΣΥΝΤΟΜΗ ΠΕΡΙΓΡΑΦΗ / ΠΕΡΙΛΗΨΗ

Το σενάριο βασίζεται στους άξονες εξέτασης και αξιολόγησης του μαθήματος στον πανελλήνιο διαγωνισμό. Κινείται, δηλαδή, στα πεδία της μετάφρασης, του λεξιλογίου και των ερμηνευτικών σχολίων. Όσον αφορά τη μετάφραση, το βάρος πέφτει τόσο στη σύγκριση μεταφράσεων, ώστε να αμφισβητηθεί η σημασία της μίας «σωστής» μετάφρασης, αλλά και στη δυσκολία «πιστής» απόδοσης του κειμένου στα φιλοσοφικά κείμενα. Για το λεξιλόγιο οι μαθητές καλούνται να διερευνήσουν λέξεις που ταυτίζονται μορφολογικά, αλλά διαφέρει η σημασία τους σε σχέση με τον νεοελληνικό λόγο. Τέλος, μέσω της συγκριτικής μελέτης του αριστοτελικού κειμένου προσεγγίζονται βασικές έννοιες της πολιτικής φιλοσοφίας του, αλλά και ο τρόπος γραφής και η μέθοδος συλλογισμού που χρησιμοποιεί στο σχετικό χωρίο.

Γ. ΕΙΣΑΓΩΓΗ

Σύλληψη και θεωρητικό πλαίσιο

Το σενάριο στηρίζει την πορεία του στην *γνωστική-εποικοδομιστική προσέγγιση* κατά την οποία προτάσσεται η ενεργητική εξερεύνηση και ανατροφοδότηση με στόχο την



Ευρωπαϊκή Ένωση
Ευρωπαϊκό Κοινωνικό Ταμείο



Με τη συγχρηματοδότηση της Ελλάδας και της Ευρωπαϊκής Ένωσης



εξαγωγή συμπερασμάτων (Πόλκας & Τουλούμης, 2012: 43). Επίσης, αντιμετωπίζει το κείμενο με βάση τα γραμματειακά του γνωρίσματα και τους εκφραστικούς του κώδικες, με σκοπό να κατανοήσουν οι μαθητές τις υφολογικές ιδιαιτερότητές του (Τσάφος, 2004: 62). Αξιοποιεί τον *ρόμβο για τη γλωσσική εκπαίδευση* (Κουτσογιάννης, 2012: 212-216) και στο πλαίσιο των *πολυγραμματισμών* επιδιώκει να αποκαλύψει δεξιότητες των μαθητών που σχετίζονται με την ψυχαγωγική χρήση των ΤΠΕ.

Δ. ΣΚΕΠΤΙΚΟ-ΣΤΟΧΟΙ ΚΑΙ ΣΥΝΔΥΑΣΜΟΣ ΤΟΥΣ

Γνώσεις για τον κόσμο, αξίες, πεποιθήσεις πρότυπα, στάσεις ζωής

Επιδιώκεται οι μαθητές:

- Να αντιληφθούν τη σημασία προσδιορισμού της έννοιας του πολίτη στον Αριστοτέλη.
- Να συνειδητοποιήσουν τη διαφορά στην αντίληψη γύρω από την πολιτική υπόσταση ανάμεσα στον Αριστοτέλη και τον Πλάτωνα.
- Να διακρίνουν τη διαφορά στην έννοια του πολίτη μεταξύ του Αριστοτέλη και κάποιων σοφιστών αλλά και κυνικών φιλοσόφων.
- Να αντιληφθούν τη διαφορά ανάμεσα στην αριστοτελική ερμηνεία της πολιτείας, της πόλης και του πολίτη από τη μια μεριά και την αντίστοιχη του ευρωπαϊκού Διαφωτισμού από την άλλη.
- Να προβληματιστούν γύρω από ζητήματα πολιτικής συμμετοχής.
- Να εξοικειωθούν με την αναλυτική μέθοδο προσέγγισης ενός θέματος.
- Να εντοπίσουν και να αξιολογήσουν διαφορετικούς συγγραφικούς τρόπους που αφορούν το ίδιο κειμενικό είδος.
- Να εμπεδώσουν τον πυρήνα του Αριστοτελικού συλλογισμού μέσω της διαγραμματικής οπτικοποίησης και της μετατροπής του σε διάλογο.
- Να αναπτύξουν συνεργατική στάση στη μελέτη τους.



Ευρωπαϊκή Ένωση
Ευρωπαϊκό Κοινωνικό Ταμείο



ΕΠΙΧΕΙΡΗΣΙΑΚΟ ΠΡΟΓΡΑΜΜΑ
ΕΚΠΑΙΔΕΥΣΗ ΚΑΙ ΔΙΑ ΒΙΟΥ ΜΑΘΗΣΗ
επένδυση στην κοινωνία της γνώσης
ΥΠΟΥΡΓΕΙΟ ΠΑΙΔΕΙΑΣ ΚΑΙ ΘΡΗΣΚΕΥΜΑΤΩΝ
ΕΙΔΙΚΗ ΥΠΗΡΕΣΙΑ ΔΙΑΧΕΙΡΙΣΗΣ

Με τη συγχρηματοδότηση της Ελλάδας και της Ευρωπαϊκής Ένωσης



ΕΣΠΑ
2007-2013
πρόγραμμα για την ανάπτυξη
ΕΥΡΩΠΑΪΚΟ ΚΟΙΝΩΝΙΚΟ ΤΑΜΕΙΟ

- Να εκτιμήσουν τη δυνατότητα έρευνας και συνεργασίας που δίνουν οι νέες τεχνολογίες στην προσέγγιση του αρχαιοελληνικού κειμένου και κόσμου.

Γνώσεις για τη γλώσσα

Επιδιώκεται οι μαθητές:

- Να συνειδητοποιήσουν την αναλυτικότητα της νέας ελληνικής.
- Να αντιληφθούν ότι το ονοματοποιημένο ύφος του κειμένου έχει σχέση με το κειμενικό είδος του φιλοσοφικού λόγου.
- Να συνειδητοποιήσουν την ανάγκη για περιφραστική απόδοση και ερμηνεία λέξεων που λειτουργούν σαν φιλοσοφικοί ή πολιτικοί όροι.
- Να εκτιμήσουν την αυτονομία και ερμηνευτική αρτιότητα της νέας ελληνικής μετάφρασης έναντι του πρωτότυπου κειμένου.
- Να κατανοήσουν ότι δεν υπάρχει μόνο μία «σωστή» μετάφραση.
- Να συνειδητοποιήσουν ότι η μορφολογική ομοιότητα δεν συνεπάγεται απαραίτητα και σημασιολογική ομοιότητα μεταξύ των δύο γλωσσών.
- Να κατανοήσουν την έννοια του σημασιολογικού δανείου.

Γραμματισμοί

Επιδιώκεται οι μαθητές:

- Να ασκηθούν στη συγκριτική μελέτη κειμένων διαφορετικών εποχών και φιλοσοφικών σχολών.
- Να συντάξουν δικά τους ψηφιακά κείμενα.
- Να εστιάσουν στο συγκεκριμένο ζητούμενο επιλέγοντας κριτικά μέσα από μεγαλύτερα κείμενα.
- Να συνθέσουν τεκμηριώνοντας δικές τους προσεγγίσεις.
- Να αναπτύξουν πρακτικές ψηφιακού γραμματισμού συνδεδεμένες με τη σχολική μάθηση.
- Να εξοικειωθούν με την *ερευνητική-ανακαλυπτική διαδικασία μάθησης*.



Ευρωπαϊκή Ένωση
Ευρωπαϊκό Κοινωνικό Ταμείο



Με τη συγχρηματοδότηση της Ελλάδας και της Ευρωπαϊκής Ένωσης



- Να ασκηθούν στη σύνταξη κειμένου για ειδικό σκοπό.

Διδακτικές πρακτικές

Το σενάριο προτείνει τη συγκριτική μελέτη κειμένων με διαφορετική φιλοσοφική και χρονολογική αφετηρία. Επίσης, χρησιμοποιεί την *ομαδοσυνεργατική μέθοδο διδασκαλίας*, ώστε να αλληλοτροφοδοτούνται οι μαθητές. Τα ψηφιακά περιβάλλοντα αποτελούν στο σενάριο τόσο τους αναγκαίους μαθησιακούς πόρους για την έρευνα των μαθητών, όσο και το πεδίο που συνδέει την ψυχαγωγική διάσταση των δεξιοτήτων τους με τη σχολική γνώση. Τέλος, το σενάριο βασίζεται και σε γνώσεις που οι μαθητές απέκτησαν σε προηγούμενες ενότητες προκειμένου να συνθέσουν πιο ολοκληρωμένα την πολιτική σκέψη του Αριστοτέλη.

Σε σχέση με το σενάριο στο οποίο στηρίζεται, έγιναν παρεμβάσεις στα Φύλλα Εργασίας με σκοπό να δοθούν με πιο σχηματικό τρόπο τα ζητούμενά τους και να είναι πιο «εύληπτα» στα ψηφιακά περιβάλλοντα. Αυτό, βέβαια, εξυπηρετεί κατά πρώτο λόγο τη συγκεκριμένη εφαρμογή από μένα και εξαρτάται από την προσωπική διδακτική πρακτική που με χαρακτηρίζει. Έτσι, προτάθηκαν και διαχωρίστηκαν οι ερωτήσεις με αρίθμηση που θα κατευθύνει τις απαντήσεις. Ακόμη, κάτι ιδιαίτερα σημαντικό, φάνηκε ότι τα Φύλλα Εργασίας μπορεί να λειτουργήσουν αυτόνομα και με διαφορετική σειρά από αυτήν που προτείνεται. Για παράδειγμα, δύο μαθήτριες ασχολήθηκαν κατά πρώτο λόγο με το τρίτο Φύλλο Εργασίας της τρίτης ομάδας. Αυτό κάνει πιο ευέλικτη την εφαρμογή του σεναρίου, τουλάχιστον κατά την δραστηριοποίηση των μαθητών. Τέλος, μέρος της εφαρμογής ήταν και ο αναστοχασμός σχετικά με το σενάριο και τις δραστηριότητές του, προστέθηκε δηλαδή και τέταρτη φάση κατά την οποία η ολομέλεια συζήτησε πτυχές των Φύλλων Εργασίας, όπως, επίσης, και τη σημασία τέτοιων διδακτικών παρεμβάσεων. Κάποια από τα συμπεράσματα θα αναφερθούν στην ενότητα της κριτικής του σεναρίου.



Ευρωπαϊκή Ένωση
Ευρωπαϊκό Κοινωνικό Ταμείο



Με τη συγχρηματοδότηση της Ελλάδας και της Ευρωπαϊκής Ένωσης



Ε. ΛΕΠΤΟΜΕΡΗΣ ΠΑΡΟΥΣΙΑΣΗ ΤΗΣ ΠΡΟΤΑΣΗΣ

Αφετηρία

Το σενάριο έχει ως αφετηρία τις ανάγκες του μαθήματος όπως ορίζονται από τις Πανελλήνιες Εξετάσεις. Επειδή ακριβώς είναι μάλλον δύσκολο να πειστούν οι μαθητές για μια διαφορετική προσέγγιση του «γνωστού» κειμένου, προτιμήθηκε η εμπλοκή τους να προκληθεί με αφορμή τα πεδία εξέτασης του μαθήματος, δηλαδή τη μετάφραση, το λεξιλόγιο και τα ερμηνευτικά σχόλια. Η αυτενέργεια που επιδιώκει το σενάριο από την πλευρά των μαθητών στοχεύει να ενισχύσει την αυτοπεποίθησή τους έναντι τόσο του πανελληνίου διαγωνισμού όσο και απέναντι στον αριστοτελικό φιλοσοφικό λόγο. Επίσης, το σενάριο στοχεύει και στην ανάπτυξη ενός πολιτικού προβληματισμού.

Σύνδεση με τα ισχύοντα στο σχολείο

Το σενάριο συνδέεται με όσα προβλέπει το [ΑΠΣ](#) καθώς και το [σχετικό Π.Δ](#) για τις Πανελλήνιες Εξετάσεις.

Αξιοποίηση των ΤΠΕ

Οι ΤΠΕ αξιοποιούνται καταρχάς ως μαθησιακός πόρος με σκοπό τη διερεύνηση και τη σύγκριση. Το σενάριο στοχεύει στην ανάπτυξη της δημιουργικότητας και της έκφρασης στάσεων των μαθητών μέσω δραστηριοτήτων που οδηγούν σε πολυτροπικά κείμενα. Ταυτόχρονα, η ιστοσελίδα του σεναρίου και το ηλεκτρονικό ταχυδρομείο λειτούργησαν ως σημεία δράσης, επικοινωνίας και δημοσιοποίησης της δουλειάς των παιδιών που αναπτύσσει τη συνεργασία και την αλληλοτροφοδότηση.

Κείμενα

Κείμενα σχολικών εγχειριδίων

Αρχαία Ελληνικά, Φιλοσοφικός Λόγος Γ' Λυκείου, Θεωρητική Κατεύθυνση:

[Αριστοτέλης, «Πολιτικά» ενότ. 15^η \(Γ 1, 1-2\)](#)

[Αριστοτέλης, «Πολιτικά» ενότ. 12η \(Α 2, 5-6\)](#)



Ευρωπαϊκή Ένωση
Ευρωπαϊκό Κοινωνικό Ταμείο



Με τη συγχρηματοδότηση της Ελλάδας και της Ευρωπαϊκής Ένωσης



[Αριστοτέλης «Πολιτικά» ενότ. 16η \(Γ 1, 3-4/6/12\)](#)

Κείμενα εκτός σχολικών εγχειριδίων

[Αριστοτέλης «Πολιτικά» 1280a7-1281a10](#) Στο *Aristotelis Politica*. W.D. Ross, εκδ. 1957. Οξφόρδη: Clarendon Press. Ανατ. 1964]. [Μτφρ. Π. Λεκατσάς. [1939] *χ.χ. Αριστοτέλης. Πολιτικά*. Εισαγωγή, μετάφραση, σχόλια. Ι-ΙΙ. Αθήνα: Ζαχαρόπουλος]. [Μτφρ. Β. Μοσκόβης. 1989. *Αριστοτέλους Πολιτικά*. Ι-ΙΙ. Αθήνα: Νομική Βιβλιοθήκη. [Πύλη για την Ελληνική Γλώσσα].

Κακριδής, Φ. Ι. 2005. [Η φιλοσοφία τον 4ο π.χ. αιώνα](#). Στο «Αρχαία Ελληνική Γραμματολογία». *Αρχαιογνωσία και Αρχαιολογία στη Μέση Εκπαίδευση*. Θεσσαλονίκη: ΚΕΕ / ΙΝΣ (Ιδρυμα Μ. Τριανταφυλλίδη) [Ψηφίδες για την Ελληνική Γλώσσα - Κέντρο Ελληνικής Γλώσσας]

Κάλφας, Β. & Γ. Ζωγραφίδης. 2006. [«Αρχαίοι Έλληνες Φιλόσοφοι»](#). Στο *Αρχαιογνωσία και Αρχαιολογία στη Μέση Εκπαίδευση*. Θεσσαλονίκη: ΚΕΕ / ΙΝΣ (Ιδρυμα Μ. Τριανταφυλλίδη) [Ψηφίδες για την Ελληνική Γλώσσα - Κέντρο Ελληνικής Γλώσσας]

Λυπουρλής, Δ. 2000. *Ανθολόγιο Αριστοτελικών κειμένων σε μετάφραση, Φιλολόγος τ. 100*, 208-209

Ντεμπρέ, Ρ. 1999. *Εξηγώντας τη Δημοκρατία στην κόρη μου*. Μτφρ. Θεόφιλος Ξ. Τραμπούλης. Αθήνα: Καστανιώτης, 34-35

Παπαναστασίου, Γ. 2012 ISBN 978-960-9704-01-4. [Επιμορφωτικό υλικό από τις συναντήσεις του Συνδέσμου Φιλολόγων ν. Δράμας](#)

Πλάτων Πολιτικός. 2003. Εισαγωγή – Μετάφραση – Σχόλια Ι. Σ. Χτιστοδούλου. Θεσσαλονίκη: Ζήτρος, 6-8

Χομπς, Τ. 2006 *Λεβιάθαν*. Μτφ Γ. Πασχαλίδης & Αιμίλιος Μεταξόπουλος. Αθήνα: Γνώση, 239-241



Ευρωπαϊκή Ένωση
Ευρωπαϊκό Κοινωνικό Ταμείο



ΕΠΙΧΕΙΡΗΣΙΑΚΟ ΠΡΟΓΡΑΜΜΑ
ΕΚΠΑΙΔΕΥΣΗ ΚΑΙ ΔΙΑ ΒΙΟΥ ΜΑΘΗΣΗ
επένδυση στην κοινωνία της γνώσης

ΥΠΟΥΡΓΕΙΟ ΠΑΙΔΕΙΑΣ ΚΑΙ ΘΡΗΣΚΕΥΜΑΤΩΝ
ΕΙΔΙΚΗ ΥΠΗΡΕΣΙΑ ΔΙΑΧΕΙΡΙΣΗΣ

Με τη συγχρηματοδότηση της Ελλάδας και της Ευρωπαϊκής Ένωσης



ΕΣΠΑ
2007-2013
πρόγραμμα για την ανάπτυξη
ΕΥΡΩΠΑΪΚΟ ΚΟΙΝΩΝΙΚΟ ΤΑΜΕΙΟ

Σπινόζα, Μπ. 1978. *Πολιτική Πραγματεία*, Κεφάλαιο ΙΙΙ, παρ. 1. Μπφρ Τίτος Πατρίκιος. Δευκαλίων, 22/ 1978, σ. 214-215.

Υποστηρικτικό/εκπαιδευτικό υλικό

Ιστοσελίδες

[Πύλη για την Ελληνική Γλώσσα](#) [Κέντρο Ελληνικής Γλώσσας]

[Λεξικό της αρχαίας ελληνικής Liddell – Scott](#) [πηγή: Πανεπιστήμιο Αιγαίου, Τμήμα Μαθηματικών - Εργαστήριο Υπολογιστικών Μαθηματικών, Μαθηματικού Λογισμικού και Ψηφιακής Τυπογραφίας].

[Σύνδεσμος Φιλολόγων ν. Δράμας](#)

[Ψηφιακή βιβλιοθήκη Περσέας](#) [Ψηφιακή Βιβλιοθήκη του Tufts University]

[Ελληνική Βικιπαίδεια](#) [Ελεύθερη Διαδικτυακή Εγκυκλοπαίδεια]

[Ψηφιακά Εκπαιδευτικά Βοηθήματα](#) [πηγή: Ιστότοπος βοηθήματος «Αρχαία Ελληνικά - Φιλοσοφικός Λόγος»]

[Thesaurus Linguae Graecae](#) [πηγή: Ψηφιακή Εγκυκλοπαίδεια της Ελληνικής Γραμματείας].

[Διαδραστικά Σχολικά Βιβλία](#) [πηγή: Ψηφιακό Σχολείο].

[Λεξικά, Γλώσσα, Παιδεία](#) [πηγή: Ηλεκτρονικό Λεξικό].

[α β γ θησαυρός](#) [πηγή: Ιστότοπος με συνώνυμα και αντώνυμα].

[Brainstorming](#)

[Ψηφίδες για την ελληνική γλώσσα](#) [πηγή: Ψηφιακά περιβάλλοντα για την ελληνική γλώσσα και τη γλωσσική εκπαίδευση].

[Audacity](#) [Ελεύθερο λογισμικό για ηχογράφηση και επεξεργασία ήχων].

[Free Audio Recorder](#) [Λογισμικό καταγραφής ήχων, μουσικής και συνομιλιών].

[Wordle](#) [Ελεύθερο λογισμικό δημιουργίας συννεφολεξών].

Διδακτική πορεία / στάδια / φάσεις



Ευρωπαϊκή Ένωση
Ευρωπαϊκό Κοινωνικό Ταμείο



Με τη συγχρηματοδότηση της Ελλάδας και της Ευρωπαϊκής Ένωσης



Φροντίζουμε οι μαθητές να χωριστούν σε τέσσερις ομάδες με κριτήριο που θα επιλέξουν οι ίδιοι και με βάση τις ομάδες που προτείνονται από το σενάριο και αντιστοιχούν στα Φύλλα Εργασίας. Ο χωρισμός μπορεί να γίνει σε προηγούμενη φάση, αφού ενημερωθούν οι μαθητές. Επίσης, μπορούν να χωριστούν σε υποομάδες ανάλογα με τους διαθέσιμους υπολογιστές. Το σενάριο μπορεί να χωριστεί σε τρεις φάσεις. Και οι τρεις εξελίσσονται στο εργαστήριο ή στην τάξη εφόσον υπάρχει η δυνατότητα να φιλοξενοούνται τουλάχιστον τέσσερις φορητοί υπολογιστές με σύνδεση στο διαδίκτυο.

Α΄ Φάση

Στην πρώτη φάση, αφού οι μαθητές διαβάσουν το κείμενο μόνοι τους ή ο εκπαιδευτικός δυνατά σε όλους μέσα στην τάξη, εστιάζουν στη μετάφραση του κειμένου. Κάθε ομάδα με διαφορετικό Φύλλο Εργασίας προσεγγίζει διαφορετικές μεταφραστικές αποδόσεις με σκοπό να ελέγξουν, να αξιολογήσουν και να διαπιστώσουν βασικές παραμέτρους κάθε μεταφραστικής δοκιμής. Πιο συγκεκριμένα, [το πρώτο Φύλλο Εργασίας της πρώτης ομάδας](#) επιδιώκει να συνειδητοποιήσουν οι μαθητές αφενός την αναλυτικότητα της νεοελληνικής έναντι της αρχαίας ελληνικής γλώσσας και αφετέρου να προβληματιστούν γύρω από τις απαιτήσεις για τη μετάφραση φιλοσοφικών κειμένων. Οι μαθητές καλούνται να συγκρίνουν το εύρος του αρχαιοελληνικού αποσπάσματος με τη μετάφρασή του όπως αυτή δίνεται στα Ψηφιακά Εκπαιδευτικά Βοηθήματα του Υπουργείου Παιδείας. Επίσης, τους ζητείται να δοκιμάσουν μια δική τους μετάφραση πιο «πιστή», δηλαδή πιο κοντά στη δομή και τους τρόπους του αρχαίου κειμένου με σκοπό να εξηγήσουν τις δυσκολίες που αντιμετωπίζουν σε μια τέτοια απόδοση, αλλά και να προβληματιστούν για τα διαφορετικά κριτήρια απόδοσης του νοήματος μεταξύ «γνωστού» και «άγνωστου» κειμένου στις εξετάσεις τους. Η [δεύτερη ομάδα στο πρώτο Φύλλο Εργασίας](#) καλείται να συγκρίνει τέσσερις διαφορετικές μεταφράσεις της ίδιας ενότητας. Πιο συγκεκριμένα, δίνονται για σύγκριση οι δύο μεταφράσεις που



Ευρωπαϊκή Ένωση
Ευρωπαϊκό Κοινωνικό Ταμείο



Με τη συγχρηματοδότηση της Ελλάδας και της Ευρωπαϊκής Ένωσης



φιλοξενούνται στην Πύλη για την Ελληνική Γλώσσα, η μετάφραση του Ψηφιακού Βοηθήματος και η μετάφραση του Δ. Λυπουρλή, συγγραφέα του σχολικού βιβλίου όπως δημοσιεύτηκε στο περιοδικό *Φιλολόγος*. Σκοπός της σύγκρισης είναι οι μαθητές να διαπιστώσουν την ανάγκη αναλυτικότερων ερμηνειών που αφορούν φιλοσοφικούς όρους και να διακρίνουν μεταξύ των μεταφράσεων αυτή που κατά τη γνώμη τους συγκροτεί έναν αυτόνομο και κατανοητό νεοελληνικό λόγο. Ταυτόχρονα, καλούνται να απαντήσουν και να εξηγήσουν ποια από όλες θεωρούν καταλληλότερη για τις εξετάσεις τους. [Το πρώτο Φύλλο Εργασίας της τρίτης ομάδας](#) διαφέρει από τις υπόλοιπες και εστιάζει την προσοχή των μαθητών στο γραμματολογικό είδος του φιλοσοφικού λόγου και στον συγγραφικό τρόπο του Αριστοτέλη. Αυτό επιδιώκεται μέσα από τη σύγκριση του αριστοτελικού τρόπου με τον αντίστοιχο διαλογικό του Πλάτωνα. Οι μαθητές καλούνται να συγκρίνουν ως προς τον τρόπο γραφής το απόσπασμα του κειμένου με το οποίο ασχολούνται με ένα οποιοδήποτε απόσπασμα από τον «Πολιτικό» του Πλάτωνα. Προβληματίζονται γύρω από τις δύο επιλογές με τη βοήθεια της *Αρχαίας Ελληνικής Γραμματολογίας* του Φ. Ι. Κακριδή, καθώς και γύρω από τον τρόπο γραφής των σύγχρονων φιλοσοφικών θεωριών. Στο τέλος δίνεται ένα απόσπασμα από το βιβλίο του Ρεζίς Ντεμπρέ, *Εξηγώντας τη Δημοκρατία στην κόρη μου* προκειμένου να εξηγήσουν τους λόγους που ένας σύγχρονος στοχαστής επιλέγει τον διάλογο για να καταθέσει τις σκέψεις του. [Η τέταρτη ομάδα στο πρώτο Φύλλο Εργασίας](#) δεν ασχολείται άμεσα με τη μετάφραση. Η δραστηριότητα σχετίζεται με την απεικόνιση του μερών του λόγου που συγκροτούν το κείμενο μελέτης. Καλούνται να αθροίσουν ονομαστικά τα μέρη του λόγου που χρησιμοποιεί ο Αριστοτέλης και χρησιμοποιώντας το Wordle να δημιουργήσουν ένα συννεφόλεξο. Στόχος είναι να διαπιστώσουν το ονοματικό και πυκνό ύφος του κειμένου, ενώ με άλλη άσκηση που εστιάζει στην ερμηνεία του λεξιλογίου όπως δίνεται στο σχολικό βιβλίο να αντιληφθούν την ανάγκη αναλυτικής ερμηνείας κατά τη μετάφραση των φιλοσοφικών κειμένων στα νέα ελληνικά.



Ευρωπαϊκή Ένωση
Ευρωπαϊκό Κοινωνικό Ταμείο



Με τη συγχρηματοδότηση της Ελλάδας και της Ευρωπαϊκής Ένωσης



Β' Φάση

Η δεύτερη φάση του σεναρίου εξελίσσεται με γνώμονα το λεξιλόγιο. [Το δεύτερο Φύλλο Εργασίας](#) είναι κοινό για όλες τις ομάδες και περιλαμβάνει τέσσερις δραστηριότητες. Η πρώτη δραστηριότητα εστιάζει στις λέξεις «τάξις», «πόλις», «πολίτης» και «πολιτεία». Πρόκειται για λέξεις που αποτελούν τον πυρήνα της σκέψης του Αριστοτέλη, αλλά ταυτόχρονα χρησιμοποιούνται αυτούσιες μορφολογικά και στα νέα ελληνικά. Οι μαθητές καλούνται να διερευνήσουν τη σημασίες των λέξεων τόσο στα αρχαία όσο και στη νεοελληνική γλώσσα, με σκοπό να εντοπίσουν σημασιολογική τους εξέλιξη και αλλαγή καθώς και την καταγωγή κάθε έννοιας. Ανακαλύπτουν και εξηγούν τον όρο σημασιολογικό δάνειο και προχωρούν στη δημιουργία προτάσεων όπου οι λέξεις χρησιμοποιούνται με σημασία διαφορετική από τα αρχαία ελληνικά.

Με τη δεύτερη δραστηριότητα ζητείται από τους μαθητές να μελετήσουν το λεξιλόγιο της ενότητας του σχολικού βιβλίου, με σκοπό να κρίνουν αν υπάρχουν λέξεις ή φράσεις που θεωρούν ότι είναι περιττή η εξήγησή τους ή λείπουν κατά τη γνώμη τους άλλες που θα τις χρειάζονταν. Κυρίως ενδιαφέρει να εξηγήσουν τα κριτήρια της απάντησής τους.

Η τρίτη δραστηριότητα εστιάζει αποκλειστικά στη λέξη «πραγματεία». Διερευνούν τη διαφορετική σημασία της λέξης στις δύο γλώσσες και κατευθύνονται να διαπιστώσουν τη σχέση που έχει η σημερινή έννοια με το κειμενικό είδος του Αριστοτέλη.

Τέλος, η τέταρτη δραστηριότητα καλεί τους μαθητές να συγκρίνουν τις σημασίες των λέξεων «πολίτης» και «υπήκοος» και να διαπιστώσουν διαφορές ή ομοιότητες.

Γ' Φάση



Ευρωπαϊκή Ένωση
Ευρωπαϊκό Κοινωνικό Ταμείο



Με τη συγχρηματοδότηση της Ελλάδας και της Ευρωπαϊκής Ένωσης



Η τρίτη φάση του σεναρίου περιλαμβάνει δύο Φύλλα Εργασίας που σχετίζονται με την ερμηνευτική προσέγγιση του Αριστοτέλη. Δίνεται έτσι η ευκαιρία στους μαθητές να στηριχτούν σε γνώσεις που έχουν ήδη από προηγούμενα χωρία των «Πολιτικών», αλλά και να τις συνδέσουν με γνώσεις που ακολουθούν σε επόμενη ενότητα. Στόχος είναι να συγκροτήσουν τελικά μια ολοκληρωμένη εικόνα για το ζήτημα που πραγματεύεται ο Αριστοτέλης. Πιο συγκεκριμένα, στο τρίτο Φύλλο Εργασίας η πρώτη δραστηριότητα είναι κοινή για την 1^η, 2^η και 4^η ομάδα, προκειμένου οι μαθητές να δημιουργήσουν στο [/bubbl.us](http://bubbl.us) ένα σχήμα που να αποδίδει διαγραμματικά την πορεία του συλλογισμού που ακολουθεί ο Αριστοτέλης στη συγκεκριμένη ενότητα. Επειδή ακριβώς είναι άσκηση κοινή και αφορά την κατανόηση του αποσπάσματος, οι ομάδες ανταλλάσσουν μεταξύ τους το αποτέλεσμα της προσπάθειάς τους προκειμένου να ετεροαξιολογηθεί και να γίνουν διορθώσεις ή παρατηρήσεις. Η συνεργασία αυτή γίνεται είτε μέσω ηλεκτρονικού ταχυδρομείου είτε μέσω Facebook. Η [τρίτη ομάδα στο τρίτο Φύλλο Εργασίας](#) λειτουργεί παράλληλα προσπαθώντας να μετατρέψει το κείμενο του Αριστοτέλη – μεταφρασμένο – σε διάλογο. Σκοπός της άσκησης είναι να αποκαλυφτεί η πορεία του αριστοτελικού συλλογισμού. Η δεύτερη δραστηριότητα αφορά την παρουσίαση της προσπάθειάς τους είτε ηχογραφημένη είτε ζωντανά στην τάξη.

Η δεύτερη δραστηριότητα διαφέρει στις άλλες ομάδες. Η [πρώτη ομάδα στο τρίτο Φύλλο Εργασίας](#) καλείται να συγκρίνει τη θέση του Αριστοτέλη με τη θέση των κυνικών φιλοσόφων όσον αφορά τη φύση και τη θέση του πολίτη. Αποτέλεσμα της σύγκρισης είναι σύντομο κείμενο που στοιχειοθετεί τα συμπεράσματά τους. Στη [δεύτερη ομάδα στο τρίτο Φύλλο Εργασίας](#) δίνεται ένα απόσπασμα από την εισαγωγή στον «Πολιτικό» του Πλάτωνα από τον Ι. Σ. Χριστοδούλου. Οι μαθητές παραπέμπονται τόσο στην ενότητα 15 που διδάσκονται όσο και σε μια πρώτη επαφή με την ενότητα 16 και καλούνται να συγκρίνουν τις θέσεις των δύο φιλοσόφων γύρω από το ζήτημα της πολιτικής ιδιότητας. Τέλος η [Τέταρτη Ομάδα Στο Τρίτο Φύλλο](#)



Ευρωπαϊκή Ένωση
Ευρωπαϊκό Κοινωνικό Ταμείο



Με τη συγχρηματοδότηση της Ελλάδας και της Ευρωπαϊκής Ένωσης



Εργασίας αναζητά διαφορές στην αντίληψη του Αριστοτέλη για τη φύση της πόλης με τις αντίστοιχες αντιλήψεις κάποιων σοφιστών όπως του Λυκόφρονα τον οποίο επικαλείται ο ίδιος ο Αριστοτέλης.

Η τρίτη φάση ολοκληρώνεται με το τέταρτο Φύλλο Εργασίας που είναι κοινό για όλους. Περιλαμβάνει δύο δραστηριότητες που προεκτείνουν την αρχαιογνωστική βάση του μαθήματος. Στην πρώτη δραστηριότητα οι μαθητές καλούνται να κάνουν μια προσομοίωση της συλλογιστικής πορείας του Αριστοτέλη όπως αυτή παρουσιάζεται στην ενότητα. Να γράψουν, δηλαδή, ένα κείμενο όπου θα εκθέτουν με τον αναλυτικό τρόπο προσέγγισης του Αριστοτέλη ένα θέμα που τους είναι πιο οικείο, τη σχολική ζωή. Πρακτικά τους ζητείται να διερευνήσουν το ερώτημα «ποια σχολική ζωή θέλουμε;» και με αφορμή αυτό να χτίσουν έναν αναλυτικό προοιμιακό συλλογισμό ανάλογο του Αριστοτέλη. Η δεύτερη δραστηριότητα καλεί τους μαθητές να συγκρίνουν την αριστοτελική προσέγγιση των εννοιών πολίτης και πόλη με αυτόν που εκθέτει ο Τόμας Χομπς εκπροσωπώντας τον ευρωπαϊκό Διαφωτισμό. Σκοπός της σύγκρισης είναι να διαπιστώσουν τις διαφορές και να συμπεράνουν ποιο μοντέλο πολίτη και πόλης υιοθετούν οι σύγχρονες πολιτείες.

Δ΄ Φάση

Κρίθηκε σκόπιμο να αφιερωθεί μισή διδακτική ώρα στον αναστοχασμό του σεναρίου, ώστε οι μαθητές να συζητήσουν σε ολομέλεια την εφαρμογή. Η συζήτηση αφορά δύο άξονες: πρώτον, τα σημεία των Φύλλων Εργασίας που προξενούν περισσότερο ενδιαφέρον στους μαθητές και τα οφέλη που νομίζουν ότι αποκομίζουν. Δεύτερον, τη σημασία τέτοιων παρεμβάσεων σχετικά με το εκπαιδευτικό πλαίσιο και την επικείμενη πανελλαδική εξέταση. Ο αναστοχασμός βοηθά να συνδεθούν οι δραστηριότητες μεταξύ τους και να κοινοποιηθούν στην ολομέλεια· επίσης, να αποκτήσουν οι μαθητές την αναγκαία επίγνωση της σχέσης που έχουν με το συγκεκριμένο απόσπασμα των «Πολιτικών» και να το εντάξουν στην γενικότερη



Ευρωπαϊκή Ένωση
Ευρωπαϊκό Κοινωνικό Ταμείο



ΕΠΙΧΕΙΡΗΣΙΑΚΟ ΠΡΟΓΡΑΜΜΑ
ΕΚΠΑΙΔΕΥΣΗ ΚΑΙ ΔΙΑ ΒΙΟΥ ΜΑΘΗΣΗ
επένδυση στην κοινωνία της γνώσης
ΥΠΟΥΡΓΕΙΟ ΠΑΙΔΕΙΑΣ ΚΑΙ ΘΡΗΣΚΕΥΜΑΤΩΝ
ΕΙΔΙΚΗ ΥΠΗΡΕΣΙΑ ΔΙΑΧΕΙΡΙΣΗΣ

Με τη συγχρηματοδότηση της Ελλάδας και της Ευρωπαϊκής Ένωσης



ΕΣΠΑ
2007-2013
πρόγραμμα για την ανάπτυξη
ΕΥΡΩΠΑΪΚΟ ΚΟΙΝΩΝΙΚΟ ΤΑΜΕΙΟ

προβληματική της διδασκαλίας όλων των αποσπασμάτων που περιέχονται στο σχολικό βιβλίο.

Για τη φάση αυτή δεν είναι αναγκαία Φύλλα Εργασίας.

ΣΤ. ΦΥΛΛΑ ΕΡΓΑΣΙΑΣ

1^ο Φύλλο Εργασίας, 1^η ομάδα

Ακολουθεί δίπτυχο με το πρωτότυπο κείμενο και τη μετάφραση του. Απαντήστε στις ερωτήσεις:

1. Συγκρίνετε τα δύο κείμενα και εξηγήστε τη διαφορά στην έκτασή τους.
2. Εντοπίστε τα σημεία στα οποία ο νεοελληνικός λόγος εκτείνεται περισσότερο σε σχέση με το πρωτότυπο και καταγράψτε τα.
3. Στη συνέχεια, δοκιμάστε να αποδώσετε τα σημεία αυτά με μια μετάφραση πιο κοντά στο κείμενο («πιστή», σύμφωνα με την σχολική μεταφραστική πρακτική). Ποια θεωρείτε καταλληλότερη για τις πανελλήνιες και γιατί;
4. Τι προβλήματα προκύπτουν όταν προσπαθείτε την «πιστή» μετάφραση στο συγκεκριμένο απόσπασμα; Πού τα αποδίδετε; Θα δοκιμάζατε μια πιο ελεύθερη/ απομακρυσμένη από το πρωτότυπο μετάφραση στο αδίδακτο κείμενο; Εξηγήστε γιατί ναι ή γιατί όχι.

κείμενο	μετάφραση
<p>Τῷ περὶ πολιτείας ἐπισκοποῦντι, καὶ τίς ἐκάστη καὶ ποία τις, σχεδὸν πρώτη σκέψις περὶ πόλεως ἰδεῖν, τί ποτέ ἐστιν ἡ πόλις. Νῦν γὰρ ἀμφισβητοῦσιν, οἱ μὲν φάσκοντες τὴν πόλιν πεπραχέναι τὴν πρᾶξιν,</p>	<p>Για όποιον εξετάζει τον τρόπο διακυβέρνησης (μιας πόλης) και ποια είναι η φύση και ποια τα χαρακτηριστικά της κάθε επιμέρους πολιτείας (ή: του κάθε τρόπου διακυβέρνησης), το πρώτο σχεδόν θέμα για διερεύνηση είναι να δει τι</p>



Ευρωπαϊκή Ένωση
Ευρωπαϊκό Κοινωνικό Ταμείο



ΕΠΙΧΕΙΡΗΣΙΑΚΟ ΠΡΟΓΡΑΜΜΑ
ΕΚΠΑΙΔΕΥΣΗ ΚΑΙ ΔΙΑ ΒΙΟΥ ΜΑΘΗΣΗ
επένδυση στην κοινωνία της γνώσης
ΥΠΟΥΡΓΕΙΟ ΠΑΙΔΕΙΑΣ ΚΑΙ ΘΡΗΣΚΕΥΜΑΤΩΝ
ΕΙΔΙΚΗ ΥΠΗΡΕΣΙΑ ΔΙΑΧΕΙΡΙΣΗΣ

Με τη συγχρηματοδότηση της Ελλάδας και της Ευρωπαϊκής Ένωσης



ΕΣΠΑ
2007-2013
πρόγραμμα για την ανάπτυξη
ΕΥΡΩΠΑΪΚΟ ΚΟΙΝΩΝΙΚΟ ΤΑΜΕΙΟ

οί δ' οὐ τὴν πόλιν ἀλλὰ τὴν ὀλιγαρχίαν ἢ τὸν τύραννον· τοῦ δὲ πολιτικοῦ καὶ τοῦ νομοθέτου πᾶσαν ὀρῶμεν τὴν πραγματείαν οὖσαν περὶ πόλιν, ἢ δὲ πολιτεία τῶν τὴν πόλιν οἰκούντων ἐστὶ τάξις τις. Ἐπεὶ δ' ἡ πόλις τῶν συγκειμένων, καθάπερ ἄλλο τι τῶν ὄλων μὲν συνεστώτων δ' ἐκ πολλῶν μορίων, δῆλον ὅτι πρότερον ὁ πολίτης ζητητέος· ἢ γὰρ πόλις πολιτῶν τι πληθὸς ἐστίν. Ὡστε τίνα χρὴ καλεῖν πολίτην καὶ τίς ὁ πολίτης ἐστὶ σκεπτέον. Καὶ γὰρ ὁ πολίτης ἀμφισβητεῖται πολλάκις· οὐ γὰρ τὸν αὐτὸν ὁμολογοῦσι πάντες εἶναι πολίτην· ἐστὶ γὰρ τις ὃς ἐν δημοκρατία πολίτης ὢν ἐν ὀλιγαρχίᾳ πολλάκις οὐκ ἐστὶ πολίτης.

εἶναι ἀραγε ἡ πόλη. Γιατί σήμερα υπάρχουν διαφορετικές γνώμες γι' αυτό το θέμα, ἄλλοι δηλαδή λένε πως την τάδε συγκεκριμένη πράξη την έχει κάνει ἡ πόλη, ἐνῶ ἄλλοι ὅτι δεν την έχει κάνει ἡ πόλη, ἀλλὰ μια συγκεκριμένη ὀλιγαρχικὴ κυβέρνηση ἢ ἓνας συγκεκριμένος τύραννος· ἐξάλλου, βλέπουμε ὅτι ὅλη ἡ δραστηριότητα τοῦ πολιτικοῦ καὶ τοῦ νομοθέτη ἔχει να κάνει (ἢ: σχετίζεται) με τὴν πόλη, ἐνῶ τὸ πολίτευμα εἶναι ἓνας τρόπος ὀργάνωσης αὐτῶν που κατοικοῦν στη συγκεκριμένη πόλη. Ἐπειδὴ ὅμως ἡ πόλη ἀνήκει στην κατηγορία τῶν σύνθετων πραγμάτων, ὅπως ὅλα ἐκεῖνα τὰ πράγματα που το καθένα τους εἶναι ἓνα ὅλον, ἀποτελούμενο ὅμως ἀπὸ πολλά μέρη, εἶναι φανερό ὅτι πρῶτα πρέπει να ψάξουμε να βρούμε τι εἶναι ὁ πολίτης· γιατί ἡ πόλη εἶναι ἓνα σύνολο ἀπὸ πολίτες. Ἐπομένως, πρέπει να ἐξετάσουμε ποιον πρέπει να ὀνομάζουμε πολίτη καὶ ποιος εἶναι ὁ πολίτης. Γιατί για τὸ περιεχόμενο τῆς λέξης πολίτης διατυπώνονται πολλές



Ευρωπαϊκή Ένωση
Ευρωπαϊκό Κοινωνικό Ταμείο



ΕΠΙΧΕΙΡΗΣΙΑΚΟ ΠΡΟΓΡΑΜΜΑ
ΕΚΠΑΙΔΕΥΣΗ ΚΑΙ ΔΙΑ ΒΙΟΥ ΜΑΘΗΣΗ
επένδυση στην κοινωνία της γνώσης
ΥΠΟΥΡΓΕΙΟ ΠΑΙΔΕΙΑΣ ΚΑΙ ΘΡΗΣΚΕΥΜΑΤΩΝ
ΕΙΔΙΚΗ ΥΠΗΡΕΣΙΑ ΔΙΑΧΕΙΡΙΣΗΣ

Με τη συγχρηματοδότηση της Ελλάδας και της Ευρωπαϊκής Ένωσης



ΕΣΠΑ
2007-2013
πρόγραμμα για την ανάπτυξη
ΕΥΡΩΠΑΪΚΟ ΚΟΙΝΩΝΙΚΟ ΤΑΜΕΙΟ

	<p>φορές διαφορετικές μεταξύ τους γνώμες· δεν υπάρχει δηλαδή μια γενική συμφωνία για το περιεχόμενο της λέξης πολίτης· με άλλα λόγια κάποιος, ενώ είναι πολίτης σε ένα δημοκρατικό πολίτευμα, συχνά δεν είναι πολίτης σε ένα ολιγαρχικό πολίτευμα.</p>
--	--

Η μετάφραση είναι από τα [Ψηφιακά Εκπαιδευτικά Βοηθήματα](#).



Ευρωπαϊκή Ένωση
Ευρωπαϊκό Κοινωνικό Ταμείο



ΕΠΙΧΕΙΡΗΣΙΑΚΟ ΠΡΟΓΡΑΜΜΑ
ΕΚΠΑΙΔΕΥΣΗ ΚΑΙ ΔΙΑ ΒΙΟΥ ΜΑΘΗΣΗ
επένδυση στην κοινωνία της γνώσης
ΥΠΟΥΡΓΕΙΟ ΠΑΙΔΕΙΑΣ ΚΑΙ ΘΡΗΣΚΕΥΜΑΤΩΝ
ΕΙΔΙΚΗ ΥΠΗΡΕΣΙΑ ΔΙΑΧΕΙΡΙΣΗΣ

Με τη συγχρηματοδότηση της Ελλάδας και της Ευρωπαϊκής Ένωσης



ΕΣΠΑ
2007-2013
πρόγραμμα για την ανάπτυξη
ΕΥΡΩΠΑΪΚΟ ΚΟΙΝΩΝΙΚΟ ΤΑΜΕΙΟ

1^ο Φύλλο Εργασίας, 2^η ομάδα

Θα συγκρίνετε τέσσερις μεταφράσεις και θα απαντήσετε στις ερωτήσεις:

1. Ποια μετάφραση θεωρείτε ότι βρίσκεται πιο κοντά στο πρωτότυπο και γιατί;
2. Εντοπίστε ένα ή δύο σημεία που θεωρείτε ότι μάλλον ερμηνεύουν παρά μεταφράζουν το κείμενο. Πού αποδίδετε αυτή την επιλογή;
3. Ποια μετάφραση πιστεύετε ότι στέκεται καλύτερα σαν αυτόνομο νεοελληνικό κείμενο και γιατί;
4. Ποια μετάφραση αποτυπώνει με πιο κατανοητό για σας τρόπο το περιεχόμενο του κειμένου;
5. Ποια μετάφραση θα επιλέγατε για τις εξετάσεις σας και γιατί;

Μεταφράσεις

- ο α) Από τον [Π. Λεκατσά](#) (1939). Θα την βρείτε στην Πύλη για την Ελληνική Γλώσσα.
- ο β) Από τον [Β. Μοσκόβη](#) (1989). Θα την βρείτε στην Πύλη για την Ελληνική Γλώσσα. <http://www.greek->
- ο γ) Από τα [Ψηφιακά Εκπαιδευτικά Βοηθήματα](#) (χωρίς υπογραφή μεταφραστή)
- ο γ) Μετάφραση του Δ. Λυπουρλή που ακολουθεί.

«Πολιτικά» Γ 1. 1274 b 32 – 1275 a 5

Όποιος ασχολείται με το θέμα του τρόπου διακυβέρνησης μιας πόλης και ψάχνει να βρει ποια είναι η ουσία και ποια τα χαρακτηριστικά του κάθε επιμέρους τρόπου διακυβέρνησης, το πρώτο σχεδόν που πρέπει να εξετάσει είναι να δει τι είναι άραγε μια πόλη. Γιατί σήμερα υπάρχουν διαφορετικές γνώμες πάνω σ' αυτό το θέμα. Άλλοι λένε πως την τάδε συγκεκριμένη πράξη την έκανε η πόλη, άλλοι όμως λένε ότι, όχι, δεν την έκανε η πόλη, αλλά η τάδε συγκεκριμένη ολιγαρχική «κυβέρνηση» ή ο τάδε συγκεκριμένος τύραννος. Έπειτα βλέπουμε ότι όλη η δραστηριότητα του πολιτικού και του νομοθέτη έχει



Ευρωπαϊκή Ένωση
Ευρωπαϊκό Κοινωνικό Ταμείο



ΕΠΙΧΕΙΡΗΣΙΑΚΟ ΠΡΟΓΡΑΜΜΑ
ΕΚΠΑΙΔΕΥΣΗ ΚΑΙ ΔΙΑ ΒΙΟΥ ΜΑΘΗΣΗ
επένδυση στην κοινωνία της γνώσης

ΥΠΟΥΡΓΕΙΟ ΠΑΙΔΕΙΑΣ ΚΑΙ ΘΡΗΣΚΕΥΜΑΤΩΝ
ΕΙΔΙΚΗ ΥΠΗΡΕΣΙΑ ΔΙΑΧΕΙΡΙΣΗΣ

Με τη συγχρηματοδότηση της Ελλάδας και της Ευρωπαϊκής Ένωσης



ΕΣΠΑ
2007-2013
πρόγραμμα για την ανάπτυξη
ΕΥΡΩΠΑΪΚΟ ΚΟΙΝΩΝΙΚΟ ΤΑΜΕΙΟ

να κάνει με την πόλη. Τέλος, το πολίτευμα είναι ένας τρόπος οργάνωσης αυτών που ζουν στη συγκεκριμένη πόλη. Επειδή όμως η πόλη ανήκει στην κατηγορία των σύνθετων πραγμάτων (μοιάζει δηλαδή με όλα εκείνα τα πράγματα που το καθένα τους είναι ένα όλον, αποτελούμενο από πολλά μέρη), είναι φανερό ότι πριν από οτιδήποτε άλλο πρέπει να ψάξουμε να βρούμε τι είναι ο πολίτης, αφού η πόλη δεν είναι παρά ένα πλήθος πολιτών. Για το περιεχόμενο, πράγματι, της λέξης πολίτης διατυπώνονται πολλές φορές διαφορετικές μεταξύ τους γνώμες· δεν υπάρχει δηλαδή ομοφωνία για το περιεχόμενο της λέξης πολίτης: αυτός που είναι πολίτης σε ένα δημοκρατικό πολίτευμα, συχνά δεν είναι πολίτης σε ένα ολιγαρχικό πολίτευμα.

Λυπουρλής, Δ. 2000 «Ανθολόγιο Αριστοτελικών κειμένων σε μετάφραση», περ.

Φιλολογος τ. 100, σελ. 208-209



Ευρωπαϊκή Ένωση
Ευρωπαϊκό Κοινωνικό Ταμείο



Με τη συγχρηματοδότηση της Ελλάδας και της Ευρωπαϊκής Ένωσης



1^ο Φύλλο Εργασίας, 3^η ομάδα

Δραστηριότητα 1^η

Αν και ο Αριστοτέλης υπήρξε μαθητής του Πλάτωνα, διακρίνεται από τον δάσκαλό του όχι μόνο σε σχέση με το περιεχόμενο της σκέψης του αλλά και όσον αφορά τον τρόπο/ φόρμα γραφής των έργων που μας σώθηκαν.

Με βάση την παραπάνω αφετηρία, θα συγκρίνετε α) το κείμενο του Αριστοτέλη με β) κείμενο του Πλάτωνα και θα απαντήσετε στις παρακάτω ερωτήσεις:

- 1.1. Σε ποιο είδος λόγου (ρητορικός, φιλοσοφικός, ποιητικός, ιστοριογραφικός) ανήκουν και τα δύο αποσπάσματα; Με ποιο σκεπτικό;
- 1.2. Ποια διαφορά παρατηρείτε στη φόρμα/ τρόπο γραφής των δύο φιλοσόφων; Πώς εξηγείτε τη διαφορά;
- 1.3. Ποιο ύφος θεωρείτε ότι είναι πιο ελκυστικό για έναν αναγνώστη και γιατί;
- 1.4. Ποιος από τους δύο τρόπους γραφής κατά τη γνώμη σας βρίσκεται πιο κοντά στα σύγχρονα φιλοσοφικά κείμενα;

Σημαντικές διευκρινίσεις θα σας δώσει η έρευνά σας στην [Αρχαία Ελληνική Γραμματολογία](#) του Φ. Ι. Κακριδή στην Πύλη για την Ελληνική Γλώσσα.

α) το κείμενο του Αριστοτέλη που βρίσκεται στο σχολικό βιβλίο (θα βρείτε μία [μετάφραση](#) του σχολικού αποσπάσματος στα Ψηφιακά Εκπαιδευτικά Βοηθήματα.

β) διαλέξτε ένα οποιοδήποτε απόσπασμα από τον «Πολιτικό» του Πλάτωνα. Το [κείμενο](#) και τη [μετάφραση](#) του Πλάτωνα θα το βρείτε στην Πύλη για την Ελληνική Γλώσσα.

Δραστηριότητα 2^η

2.1. Να διαβάσετε το κείμενο που ακολουθεί και να εξηγήσετε τους λόγους που ο συγγραφέας επέλεξε τη διαλογική μορφή για να εκθέσει τις απόψεις του.

«- Πολίτη με ανεβάζουν, πολίτη με κατεβάζουν... καταντά κουραστικό... και ποιος δεν είναι πολίτης στις μέρες μας;



Ευρωπαϊκή Ένωση
Ευρωπαϊκό Κοινωνικό Ταμείο



Με τη συγχρηματοδότηση της Ελλάδας και της Ευρωπαϊκής Ένωσης



- Δίκιο έχεις, έχουμε καταντήσει το «πολιτικός» ένα επίθετο για όλες τις περιπτώσεις, με αποτέλεσμα το ουσιαστικό «πολίτης» να χάνει την ουσία του.
- Ο πολίτης δεν είναι ο κάτοικος της πόλης;
- Είναι πολύ περισσότερο αυτός που συμμετέχει με τη θέλησή του στη ζωή της πόλης.
- Ναι ξέρω, ξέρω, πρέπει να μιλάς ευγενικά στους γείτονές σου, να μη λερώνεις το περιβάλλον, να ασχολείσαι με τους γέροντες της γειτονιάς σου...
- Αναφέρεσαι στη συμπεριφορά του ευσυνείδητου πολίτη, όχι όμως στην πολιτική συνείδηση. [...] η πολιτική ταυτότητα είναι κάτι παραπάνω από τους κανόνες καλής συμπεριφοράς: είναι μια κατάκτηση. Πολίτης είναι αυτός που κέρδισε για τον εαυτό του το δικαίωμα να είναι μέρος του κυρίαρχου λαού. Η πολίτης, για να το πω έτσι μια και είσαι γυναίκα, είναι μια πριγκίπισσα που δέχεται να μοιραστεί με εκατομμύρια άλλους πρίγκιπες και πριγκίπισσες, τους συμπολίτες της, την εξουσία.»

Ντεμπρέ, Ρ. 1999. *Εξηγώντας τη Δημοκρατία στην κόρη μου*. Καστανιώτης σελ. 34-

35



Ευρωπαϊκή Ένωση
Ευρωπαϊκό Κοινωνικό Ταμείο



ΕΠΙΧΕΙΡΗΣΙΑΚΟ ΠΡΟΓΡΑΜΜΑ
ΕΚΠΑΙΔΕΥΣΗ ΚΑΙ ΔΙΑ ΒΙΟΥ ΜΑΘΗΣΗ
επένδυση στην κοινωνία της γνώσης
ΥΠΟΥΡΓΕΙΟ ΠΑΙΔΕΙΑΣ ΚΑΙ ΘΡΗΣΚΕΥΜΑΤΩΝ
ΕΙΔΙΚΗ ΥΠΗΡΕΣΙΑ ΔΙΑΧΕΙΡΙΣΗΣ

Με τη συγχρηματοδότηση της Ελλάδας και της Ευρωπαϊκής Ένωσης



ΕΣΠΑ
2007-2013
πρόγραμμα για την ανάπτυξη
ΕΥΡΩΠΑΪΚΟ ΚΟΙΝΩΝΙΚΟ ΤΑΜΕΙΟ

1^ο Φύλλο Εργασίας/4^η ομάδα

Δραστηριότητα 1^η

1.1. Διαβάστε το κείμενο της ενότητας 15 είτε απευθείας από το σχολικό σας βιβλίο που μπορείτε να βρείτε στο [Ψηφιακό Σχολείο](#) είτε από την ψηφιακή βιβλιοθήκη [Perseus](#).

1.2. Κατόπιν καταμετρήστε ως μέρη του λόγου (και όχι ως ξεχωριστές λέξεις) τα ουσιαστικά, τα επίθετα, τις αντωνυμίες, τα απαρέμφατα, τις μετοχές και τα ρήματα περιλαμβάνοντας στην καταμέτρηση και τις επαναλήψεις τους. (Με άλλα λόγια γράφω: ουσιαστικό, ουσιαστικό, κ.ο.κ. για κάθε λέξη-ουσιαστικό που αναγνωρίζω όσες φορές εμφανίζονται στο κείμενο. Το ίδιο και για τα άλλα μέρη του λόγου).

1.3. Στη συνέχεια, επικολλήστε τα αποτελέσματα της καταμέτρησης στο πλαίσιο που θα βρείτε στο περιβάλλον του [Wordle](#) κατά το πρότυπο που δίνει η σελίδα και δημιουργήστε ένα συννεφόλεξο.

1.4. Ποιο μέρος του λόγου κυριαρχεί; Πού οφείλεται κατά τη γνώμη σας η επιλογή αυτή; Σκεφτείτε τον στόχο και το είδος του κειμένου. Πιστεύετε ότι θα μπορούσε να δοθεί ένα τέτοιο κείμενο ως αδίδακτο στις Πανελλήνιες Εξετάσεις; Εξηγήστε γιατί ναι ή γιατί όχι;

Δραστηριότητα 2^η

Δείτε το [λεξιλόγιο](#) της ενότητας και συγκρίνετε τις λέξεις που δίνει με την ερμηνεία τους.

2.1. Γιατί, κατά τη γνώμη σας, οι συγγραφείς του βιβλίου δίνουν μια αναλυτική ερμηνεία και μετάφραση αυτών των λέξεων και φράσεων;

2.2. Ποιες δυσκολίες προσπαθούν έτσι να ξεπεράσουν;



Ευρωπαϊκή Ένωση
Ευρωπαϊκό Κοινωνικό Ταμείο



Με τη συγχρηματοδότηση της Ελλάδας και της Ευρωπαϊκής Ένωσης



ΕΣΠΑ
2007-2013
πρόγραμμα για την ανάπτυξη
ΕΥΡΩΠΑΪΚΟ ΚΟΙΝΩΝΙΚΟ ΤΑΜΕΙΟ

2^ο Φύλλο Εργασίας (κοινό)

1^η δραστηριότητα

τάξις, πόλις, πολίτης, πολιτεία: ερευνήστε τη σημασία και την ετυμολογία των λέξεων πρώτα στα αρχαία ελληνικά ερευνώντας στο λεξικό της αρχαίας ελληνικής [εδώ](#) ή [εδώ](#) και στη συνέχεια στα νέα ελληνικά στο [Λεξικό της Κοινής Νεοελληνικής](#)

1.1. Καταγράψτε τα συμπεράσματά σας. Κυρίως εστιάστε στις διαφορές που εντοπίζετε.

1.2. Ποιες σημασίες δεν υπάρχουν στην αρχαία ελληνική γλώσσα; Πώς εξηγείται αυτό;

1.3. Δημιουργήστε δικές σας προτάσεις στις οποίες θα χρησιμοποιήσετε τις παραπάνω λέξεις με σημασία διαφορετική από αυτή που εμφανίζεται στην αρχαία ελληνική.

1.4. Προσέξτε τον όρο σημασιολογικό δάνειο. Διευκρινίσεις για τη σημασία του μπορείτε να βρείτε στην ερμηνεία που δίνει ο καθηγητής γλωσσολογίας στο Α.Π.Θ. Γ. Παπαναστασίου σε σχετική συζήτηση που φιλοξενείται στην [ιστοσελίδα του Συνδέσμου φιλολόγων ν. Δράμας](#).

2^η δραστηριότητα

2.1. Στο [λεξιλόγιο](#) της ενότητας του σχολικού βιβλίου δίνονται διευκρινίσεις για διάφορες λέξεις και φράσεις του κειμένου. Ποιες θεωρείτε ότι είναι περιττές ή ποιες άλλες θα θέλατε να διευκρινίζονται; Εξηγήστε τα κριτήριά σας.

3^η δραστηριότητα

πραγματεία: εντοπίστε τη σημασία της λέξης σήμερα στο [Λεξικό της Κοινής Νεοελληνικής](#)

και εξηγήστε:

3.1. Γιατί δεν μένει αμετάφραστη στο κείμενο;



Ευρωπαϊκή Ένωση
Ευρωπαϊκό Κοινωνικό Ταμείο



ΕΠΙΧΕΙΡΗΣΙΑΚΟ ΠΡΟΓΡΑΜΜΑ
ΕΚΠΑΙΔΕΥΣΗ ΚΑΙ ΔΙΑ ΒΙΟΥ ΜΑΘΗΣΗ
επένδυση στην κοινωνία της γνώσης
ΥΠΟΥΡΓΕΙΟ ΠΑΙΔΕΙΑΣ ΚΑΙ ΘΡΗΣΚΕΥΜΑΤΩΝ
ΕΙΔΙΚΗ ΥΠΗΡΕΣΙΑ ΔΙΑΧΕΙΡΙΣΗΣ

Με τη συγχρηματοδότηση της Ελλάδας και της Ευρωπαϊκής Ένωσης



ΕΣΠΑ
2007-2013
πρόγραμμα για την ανάπτυξη
ΕΥΡΩΠΑΪΚΟ ΚΟΙΝΩΝΙΚΟ ΤΑΜΕΙΟ

3.2. Τι σχέση έχει η σύγχρονη σημασία με το κειμενικό είδος που γράφει ο Αριστοτέλης;

3.3. Ποια συνώνυμη λέξη γνωρίζετε; Μπορείτε να βοηθηθείτε από το εννοιόλεξο της σελίδας [Lexigram](#) ή από την ιστοσελίδα [αυτή](#).

4^η δραστηριότητα

πολίτης – υπήκοος: συγκρίνετε τις δύο λέξεις όπως χρησιμοποιούνται σήμερα. Στη συνέχεια, συγκρίνετε τις σημασίες τους όπως εμφανίζονταν στην αρχαία ελληνική γλώσσα. Ποιες είναι οι διαπιστώσεις σας; Ανατρέξτε στο [Λεξικό της Κοινής Νεοελληνικής](#) και στο λεξικό της αρχαίας ελληνικής γλώσσας [εδώ](#) ή [εδώ](#).



Ευρωπαϊκή Ένωση
Ευρωπαϊκό Κοινωνικό Ταμείο



Με τη συγχρηματοδότηση της Ελλάδας και της Ευρωπαϊκής Ένωσης



3^ο Φύλλο Εργασίας/ 1η ομάδα

Δραστηριότητα 1^η

Στο απόσπασμα της ενότητας 15 του σχολικού βιβλίου ο Αριστοτέλης θέτει ερωτήματα γύρω από την έννοια της «πολιτείας», της «πόλης» και του «πολίτη».

1.1. Ποιο από αυτά είναι το θεμελιακό ερώτημα μέσα από το οποίο θα οδηγηθούμε στην απάντηση και των επόμενων;

1.2. Βάλτε σε σειρά τους ορισμούς που αναζητά ο Αριστοτέλης και δημιουργήστε στο bubbl.us/ ένα σχήμα που να αποδίδει την αφετηρία και την κατάληξη του συλλογισμού. Αποθηκεύστε το σχήμα σε αρχείο εικόνας.

1.3. Ανταλλάξτε μέσω ηλεκτρονικού ταχυδρομείου ή Facebook το αρχείο εικόνας με το αποτέλεσμα και συγκρίνετέ το με το αντίστοιχο της 4^{ης} ομάδας.

1.4. Καταγράψτε τις παρατηρήσεις και τις διορθώσεις που τυχόν έχετε να κάνετε στη δουλειά της 4^η ομάδας και ενημερώστε την με ένα μήνυμα.

Δραστηριότητα 2^η

Ο Αριστοτέλης επιδιώκει να ορίσει την έννοια του πολίτη, επειδή σε απόσπασμα προηγούμενης ενότητας (12) του σχολικού βιβλίου προσδιορίζει την ιδιότητα του πολίτη ως φυσική.

2.1. Προσπαθήστε, λοιπόν, να συγκρίνετε τη θέση του γύρω από την πολιτική φύση του ανθρώπου με την αντίστοιχη άποψη των κυνικών φιλοσόφων όπως περιγράφεται στη Βικιπαίδεια (θέση 7).

2.2. Πρόκειται για απόψεις που μοιάζουν ή διαφέρουν;

2.3. Καταγράψτε τα συμπεράσματά σας, επικαλούμενοι συγκεκριμένα στοιχεία των θέσεων τόσο του Αριστοτέλη όσο και των κυνικών, σε ένα κείμενο 100 λέξεων περίπου.



Ευρωπαϊκή Ένωση
Ευρωπαϊκό Κοινωνικό Ταμείο



Με τη συγχρηματοδότηση της Ελλάδας και της Ευρωπαϊκής Ένωσης



3^ο Φύλλο Εργασίας/ 2η ομάδα

1^η δραστηριότητα

Στο απόσπασμα της ενότητας 15 ο Αριστοτέλης θέτει ερωτήματα γύρω από την έννοια της πόλης και του πολίτη.

1.1. Ποιο από αυτά είναι το θεμελιακό ερώτημα μέσα από το οποίο θα οδηγηθούμε στην απάντηση και των επόμενων;

1.2. Βάλτε σε σειρά τους ορισμούς που αναζητά ο Αριστοτέλης και δημιουργήστε στο bubbl.us/ ένα σχήμα που να αποδίδει την αφετηρία και την κατάληξη του συλλογισμού.

1.3. Ανταλλάξτε μέσω ηλεκτρονικού ταχυδρομείου ή Facebook το αρχείο εικόνας με το αποτέλεσμα και συγκρίνετέ το με το αντίστοιχο της 1^{ης} ομάδας.

1.4. Καταγράψτε τις παρατηρήσεις και τις διορθώσεις που τυχόν έχετε να κάνετε στη δουλειά της 1^{ης} ομάδας και ενημερώστε την με ένα μήνυμα.

2^η δραστηριότητα

Εντοπίστε στο κείμενο της ενότητας 15 τον ορισμό που δίνει ο Αριστοτέλης για την πόλη.

2.1. Συνδυάστε τον με όσα υποστήριξε σε προηγούμενη ενότητα (12) σχετικά με τη φύση της πόλης.

2.2. Συγκρίνετε τη θέση του με αυτήν του σοφιστή Λυκόφωνα όπως ο ίδιος ο Αριστοτέλης την παρουσιάζει στο κείμενο που μπορείτε να βρείτε στο Γ' 1280b. Για τη συγκεκριμένη θέση των σοφιστών ανατρέξτε και στις Ψηφίδες για την ελληνική Γλώσσα στην ενότητα «Αρχαίοι Έλληνες Φιλόσοφοι» στο κεφάλαιο «Οι Σοφιστές και ο Σωκράτης» στην υποενότητα «Η φύση των θεσμών»:

2.3. Ποιος είναι ο συνεκτικός δεσμός μεταξύ των πολιτών που συνιστούν την πόλη σύμφωνα με τον Αριστοτέλη και ποιος σύμφωνα με τον Λυκόφωνα και τους σοφιστές;



2.4. Ποιος κατά τη γνώμη σας βρίσκεται πιο κοντά στη σύγχρονη αντίληψη για το κράτος και τον πολίτη;

2.5. Εσείς με ποιον από τους δύο θα συμφωνούσατε και γιατί;



Ευρωπαϊκή Ένωση
Ευρωπαϊκό Κοινωνικό Ταμείο



ΥΠΟΥΡΓΕΙΟ ΠΑΙΔΕΙΑΣ ΚΑΙ ΘΡΗΣΚΕΥΜΑΤΩΝ
ΕΙΔΙΚΗ ΥΠΗΡΕΣΙΑ ΔΙΑΧΕΙΡΙΣΗΣ
Με τη συγχρηματοδότηση της Ελλάδας και της Ευρωπαϊκής Ένωσης



3^ο Φύλλο Εργασίας/ 3η ομάδα

1^η δραστηριότητα

Διαβάστε την [ενότητα 15](#) του σχολικού βιβλίου.

1.1. Προσπαθήστε να παρουσιάσετε το συλλογισμό του Αριστοτέλη σε μορφή διαλογική. Σκοπός σας να δημιουργήσετε ένα κείμενο που θα εκθέτει τη σκέψη του Αριστοτέλη στο συγγραφικό μοτίβο του Πλάτωνα.

Για να διευκολυνθείτε στην κατανόηση του κειμένου μπορείτε να συμβουλευτείτε τη [μετάφραση](#) του κειμένου στην Πύλη για την Ελληνική Γλώσσα και τα σχόλια στο [Ψηφιακό Βοήθημα](#) του Υπουργείου Παιδείας .

2^η δραστηριότητα

2.1. Καταγράψτε τον διάλογο που φτιάξατε και κατόπιν ηχογραφήστε τον αναλαμβάνοντας ο καθένας έναν ρόλο. Για την ηχογράφηση μπορείτε να χρησιμοποιήσετε και να κατεβάσετε οποιοδήποτε ελεύθερο πρόγραμμα, π.χ [Audacity](#) ή [Free aydio recorder](#). Στόχος σας είναι να παρουσιάσετε το αποτέλεσμα στην τάξη, ώστε μέσα από τον διάλογο να γίνει αντιληπτή η προσέγγιση του Αριστοτέλη στο συγκεκριμένο απόσπασμα. Φυσικά υπάρχει πάντοτε η δυνατότητα να παρουσιάσετε και ζωντανά το διάλογο χωρίς ηχογράφηση



Ευρωπαϊκή Ένωση
Ευρωπαϊκό Κοινωνικό Ταμείο



Με τη συγχρηματοδότηση της Ελλάδας και της Ευρωπαϊκής Ένωσης



3^ο Φύλλο Εργασίας/ 4η ομάδα

Δραστηριότητα 1^η

Στην ενότητα 15 του σχολικού βιβλίου ο Αριστοτέλης θέτει ερωτήματα γύρω από την έννοια της πολιτείας, της πόλης και του πολίτη.

1.1. Ποιο από αυτά είναι το θεμελιακό ερώτημα μέσα από το οποίο θα οδηγηθούμε στην απάντηση και των επόμενων;

1.2. Βάλτε σε σειρά τους ορισμούς που αναζητά ο Αριστοτέλης και δημιουργήστε στο bubbl.us/ ένα σχήμα που να αποδίδει την αφετηρία και την κατάληξη του συλλογισμού.

1.3. Ανταλλάξτε μέσω ηλεκτρονικού ταχυδρομείου ή Facebook το αρχείο εικόνας με το αποτέλεσμα και συγκρίνετέ το με το αντίστοιχο της 2^{ης} ομάδας.

1.4. Καταγράψτε τις παρατηρήσεις και τις διορθώσεις που τυχόν έχετε να κάνετε στη δουλειά της 2^{ης} ομάδας και ενημερώστε την με ένα μήνυμα ή μέσω Facebook.

Δραστηριότητα 2η

2.1. Θα εντοπίσετε και θα εξηγήσετε διαφορές ανάμεσα σε Πλάτωνα και Αριστοτέλη, όπως φαίνονται σε συγκεκριμένα σημαία από τα παρακάτω κείμενα.

α) Απόσπασμα από την εισαγωγή στον «Πολιτικό» του Πλάτωνα από τον Ι. Σ. Χριστοδούλου:

«Η πολιτική, επομένως είναι τέχνη: η τέχνη της διακυβέρνησης. Ο αληθινός πολιτικός αντλεί την εγκυρότητα της δράσης του από το προνόμιο που του παρέχει η γνώση της τέχνης του. Ένα προνόμιο που ο Πλάτων δεν το αναγνωρίζει στον καθένα. [...] Το πλήθος λοιπόν αποκλείεται a priori από τη νομή της εξουσίας. Ένας, δύο ή σε κάθε περίπτωση πολύ λίγοι μπορούν να κατακτήσουν τη δύσκολη γνώση της πολιτικής τέχνης. [...] ο πολιτικός μεριμνά για την ευημερία της πόλης και το ευ ζην των πολιτών»

β) Ενότητα 15 του σχολικού βιβλίου.



Βοηθητικά μπορείτε να ανατρέξετε στις [πληροφορίες](#) που θα βρείτε στο Ψηφιακό Βοήθημα του Υπουργείου Παιδείας καθώς και σε όσα λέει ο Αριστοτέλης στην επόμενη ενότητα (16) του σχολικού βιβλίου.

Τη μετάφρασή της μαζί με τα σημεία που λείπουν από το σχολικό απόσπασμα μπορείτε να βρείτε στην [Πύλη για την Ελληνική Γλώσσα](#).



Ευρωπαϊκή Ένωση
Ευρωπαϊκό Κοινωνικό Ταμείο



Με τη συγχρηματοδότηση της Ελλάδας και της Ευρωπαϊκής Ένωσης



4^ο Φύλλο Εργασίας (κοινό)

1^η δραστηριότητα

Σύμφωνα με τα σχόλια του βιβλίου στην ενότητα 15 «...ο Αριστοτέλης στο απόσπασμα αυτό ακολουθεί την αναλυτική μέθοδο, αυτήν δηλαδή που προσπαθεί να βρει τα συστατικά στοιχεία ενός πράγματος με την ελπίδα ότι αν τα διακρίνει καθαρά και τα καταλάβει θα μπορέσει να έχει τον ορισμό του πράγματος που δεν είναι παρά μια σύνθεση εκείνων».

1.1. Αν λοιπόν το πρόβλημα που έπρεπε να εξετάσετε ήταν η ζωή στο σχολείο, πώς θα εφαρμόζατε την αναλυτική μέθοδο, ώστε να γίνουν αντιληπτά τα μέρη που τη συνθέτουν; Με βάση, δηλαδή, τη συλλογιστική του Αριστοτέλη δοκιμάστε να κάνετε κάτι ανάλογο σε ένα μικρό κείμενο (150-200 λέξεις) διερευνώντας το ζήτημα της σχολικής ζωής. Θα μπορούσατε να έχετε υπόψη σας τη σχολική ζωή αντί της πολιτείας (τυραννίας, ολιγαρχίας και δημοκρατίας), το σχολείο αντί της πόλης και τον μαθητή και τον δάσκαλο αντί του πολίτη. Σαν αφετηρία μπορείτε να έχετε το ερώτημα ποια σχολική ζωή θέλουμε.

2^η δραστηριότητα

Θα διαβάσετε το κείμενο του Χομπς (1588-1679, αρχές του ευρωπαϊκού Διαφωτισμού) που ακολουθεί. Θα συγκρίνετε τις απόψεις του με τις απόψεις του Αριστοτέλη όπως τις είδατε στις ενότητες 12, 15 και 16 του βιβλίου. Θα απαντήσετε στις ερωτήσεις που ακολουθούν:

2.1. Ποια είναι κατά τη γνώμη σας η βασική διαφορά μεταξύ των δύο φιλοσόφων όσον αφορά την έννοια του πολίτη;

2.2. Ο Αριστοτέλης μιλάει για Πολιτική Κοινωνία και ο Χομπς για Πολιτική Κοινότητα. Ποιο είναι το περιεχόμενο των ορισμών που δίνει ο καθένας;

2.3. Ποια διαφορά εντοπίζετε στη σύλληψη της πολιτικής κοινότητας/κοινωνίας μεταξύ των δύο στοχαστών; Εξηγήστε την με λίγα λόγια.



Ευρωπαϊκή Ένωση
Ευρωπαϊκό Κοινωνικό Ταμείο



ΕΠΙΧΕΙΡΗΣΙΑΚΟ ΠΡΟΓΡΑΜΜΑ
ΕΚΠΑΙΔΕΥΣΗ ΚΑΙ ΔΙΑ ΒΙΟΥ ΜΑΘΗΣΗ
επένδυση στην κοινωνία της γνώσης
ΥΠΟΥΡΓΕΙΟ ΠΑΙΔΕΙΑΣ ΚΑΙ ΘΡΗΣΚΕΥΜΑΤΩΝ
ΕΙΔΙΚΗ ΥΠΗΡΕΣΙΑ ΔΙΑΧΕΙΡΙΣΗΣ

Με τη συγχρηματοδότηση της Ελλάδας και της Ευρωπαϊκής Ένωσης



ΕΣΠΑ
2007-2013
πρόγραμμα για την ανάπτυξη
ΕΥΡΩΠΑΪΚΟ ΚΟΙΝΩΝΙΚΟ ΤΑΜΕΙΟ

2.4 Θεωρείτε ότι η σύγχρονη αντίληψη περί πολιτικής είναι πιο κοντά στην αρχαία ελληνική αντίληψη του Αριστοτέλη ή στην παράδοση του Διαφωτισμού; Εξηγήστε τη θέση σας.

Το κείμενο του Τόμας Χόμπς:

«Είναι αλήθεια ότι ορισμένα έμβια πλάσματα, όπως οι μέλισσες και τα μερμήγκια, ζουν σε κοινωνίες. [...] Η συμφωνία μεταξύ αυτών των πλασμάτων είναι φυσική, ενώ μεταξύ των ανθρώπων είναι τεχνητή, εφόσον απαιτεί σύμβαση. Συνεπώς δεν είναι να απορεί κανείς που, εκτός από τη σύμβαση, χρειάζεται και κάτι άλλο για να αποκτήσει η συμφωνία τους διάρκεια και σταθερότητα. Τούτο είναι μια κοινή εξουσία, ικανή να τους εμπνέει δέος και να κατευθύνει τις πράξεις τους προς το κοινό όφελος. [...] όλοι εκχωρούν ολόκληρη τη δύναμη και την ισχύ τους σ' έναν άνθρωπο ή σε μια συνέλευση ατόμων να τους εκπροσωπεί... Μ' άλλα λόγια αναθέτουν σ' ένα άτομο ή σε μια συνέλευση ατόμων να τους εκπροσωπεί, έτσι ώστε ο καθένας να ορίζει και να αναγνωρίζει τον εαυτό του ως αυτεξούσιο εντολοδότη... υποτάσσοντας ο καθένας τη βούλησή του στη βούληση του τελευταίου και την κρίση στην κρίση του. [...] Αφού γίνει αυτό, το πλήθος που ενοποιείται σ' ένα πρόσωπο ονομάζεται Πολιτική κοινότητα και στα λατινικά *civitas*. »



Ευρωπαϊκή Ένωση
Ευρωπαϊκό Κοινωνικό Ταμείο



Με τη συγχρηματοδότηση της Ελλάδας και της Ευρωπαϊκής Ένωσης



Ζ. ΑΛΛΕΣ ΕΚΔΟΧΕΣ

Το σενάριο θα μπορούσε να εξελιχθεί και σε διαθεματικό με την εμπλοκή αντικειμένων όπως η Φιλοσοφία και Πολιτική και Δίκαιο ή η Ιστορία. Επίσης, δίνει τη δυνατότητα να επεκταθεί η πραγμάτευση σε θέματα σύγχρονα, όπως ο προβληματισμός για το περιεχόμενο της κοινωνίας των πολιτών, για τα δημοψηφίσματα, τον ρόλο του πολίτη στην αυτοδιοίκηση ή και ευρύτερος προβληματισμός που αφορά ομάδες αυτοδιαχείρισης και συμμετοχικής δημοκρατίας. Ακόμη θα μπορούσε να εμπλουτιστεί με μια παρουσίαση μέσα από εικόνες, βίντεο και βασικές πληροφορίες ιστορικών γεγονότων που σχετίζονται με τη συνέχεια ή την ασυνέχεια του κράτους όπως η Οκτωβριανή επανάσταση και ο Α΄ παγκόσμιος πόλεμος και ο Β΄ παγκόσμιος πόλεμος και η ευθύνη του γερμανικού λαού.

Επίσης, μαζί με το κείμενο του Χομπς (ή αντί για αυτό) θα μπορούσε να δοθεί και άλλο σχετικό απόσπασμα από την νεότερη ευρωπαϊκή φιλοσοφία όπως το παρακάτω:

«Η κατάσταση που υπάρχει σε οποιαδήποτε επικράτεια (imperium) λέγεται πολιτειακή κατάσταση ή πολίτευμα (status civilis), το συνολικό σώμα της επικράτειας ονομάζεται Πολιτεία (civitas) και οι κοινές για όλους υποθέσεις της επικράτειας που διευθύνονται από εκείνον που κατέχει την αρχή ονομάζονται δημόσια πράγματα (respublica). Κατόπι, ονομάζουμε τους ανθρώπους πολίτες (cives), εφόσον απολαμβάνουν βάσει του θετικού δικαίου όλα τα ωφελήματα που παρέχει η Πολιτεία, και υπηκόους (subditos), εφόσον υποχρεούνται να υπακούουν στα θεσπίσματα ή νόμους της Πολιτείας. Τέλος, όπως έχουμε ήδη πει στην παράγραφο 17 τού προηγούμενου κεφαλαίου, υπάρχουν τρία είδη πολιτεύματος, δηλαδή το δημοκρατικό, το αριστοκρατικό και το μοναρχικό. Όμως πριν αρχίσω να πραγματεύομαι το καθένα τους χωριστά, θα εκθέσω πρώτα ό,τι αφορά στο πολίτευμα εν γένει· και αυτό που πριν απ' όλα πρέπει να



Ευρωπαϊκή Ένωση
Ευρωπαϊκό Κοινωνικό Ταμείο



Με τη συγχρηματοδότηση της Ελλάδας και της Ευρωπαϊκής Ένωσης



εξεταστεί είναι το ανώτατο δικαίωμα της πολιτείας ή δίκαιο της ανώτατης εξουσίας (jus summarum pote-statum).»

Μπαρούχ Σπινόζα, Πολιτική Πραγματεία, Κεφάλαιο ΙΙΙ, παρ. 1. μτφρ Τίτος Πατρίκιος (Δευκαλίων, 22/ 1978, σ. 214-215)

Η. ΚΡΙΤΙΚΗ

Η αφετηρία του σεναρίου είναι τα πεδία εξέτασης του μαθήματος στις εισαγωγικές εξετάσεις. Αυτό δημιουργεί ένα πλαίσιο στενότερο όσον αφορά την οπτική του σεναρίου, αλλά ταυτόχρονα διευκολύνει την εφαρμογή και από την πλευρά του διδάσκοντων και από την πλευρά των μαθητών. Από την άλλη, δίνεται η δυνατότητα οι μαθητές να αυτενεργήσουν και να οδηγηθούν σε κριτικά συμπεράσματα χωρίς εκ των προτέρων δοσμένες σημειώσεις. Οι ΤΠΕ χρησιμοποιούνται χωρίς ακροβατισμούς και συμβάλλουν στην εμπέδωση της αριστοτελικής σκέψης.

Η εφαρμογή του σεναρίου επηρεάστηκε εμφανώς από δύο παράγοντες. Πρώτα, από το γεγονός ότι το κείμενο ήταν γνωστό στους μαθητές από την εξωσχολική βοήθεια που έχουν οι περισσότεροι· αυτό επέτρεψε την πιο ελεύθερη προσέγγιση των δραστηριοτήτων που προβλέπουν τα Φύλλα Εργασίας και ανέδειξε τον διαφορετικό χαρακτήρα τους, εφόσον εισηγούνται έναν διαφορετικό τρόπο διδασκαλίας. Βέβαια, πιθανότατα οι μαθητές δεν θα αρκούσαν σε αυτόν, εφόσον εξέφρασαν την ανάγκη να προσεγγιστεί η ενότητα και με βάση πιο παραδοσιακή στόχευση φορμαλιστικά, σύμφωνη με τις απαιτήσεις και την τυπολογία των εξετάσεων. Κατά δεύτερο λόγο, ήταν κυρίαρχη η περιρρέουσα ατμόσφαιρα αγωνίας για την πανελλαδική εξέταση του μαθήματος. Έτσι, δημιουργικές δραστηριότητες με την χρήση των Νέων Τεχνολογιών αντιμετωπίστηκαν ως άχρηστες, αν και γοήτευσαν τους μαθητές ως ενδεχόμενη διαφορετική προσέγγιση σε άλλη χρονική συγκυρία, κυρίως στην αρχή της σχολικής χρονιάς.



Ευρωπαϊκή Ένωση
Ευρωπαϊκό Κοινωνικό Ταμείο



Με τη συγχρηματοδότηση της Ελλάδας και της Ευρωπαϊκής Ένωσης



Τελευταίο, αλλά όχι και πιο ασήμαντο, σχόλιο: σημαντική αποδεικνύεται η παιδαγωγική σχέση που συνεπάγεται εμπιστοσύνη και οικειότητα οικοδομημένη από προηγούμενα χρόνια.

Θ. ΒΙΒΛΙΟΓΡΑΦΙΑ

Adler, J. M. 1998. *Ο Αριστοτέλης για όλους. Δύσκολος στοχασμός σε απλοποιημένη μορφή* (Μτφρ. Π. Κοτζιά-Παντέλη). Αθήνα: Παπαδήμα.

Kullmann, W. 2003. *Η πολιτική σκέψη του Αριστοτέλη* (Μτφρ. Α. Ρεγκάκος). Αθήνα: ΜΙΕΤ.

Ross, W. D. 1993. *Αριστοτέλης* (Μτφρ. Μαριλίζα Μητσού). Αθήνα: ΜΙΕΤ.

Wolff, F. 1995. *Ο Αριστοτέλης και η πολιτική* (Μτφρ. Κώστας Ν. Πετρόπουλος). Αθήνα: Εκδόσεις Καρδαμίτσα.

Κουτσογιάννης, Δ. 2012. «Ο ρόμβος της γλωσσικής εκπαίδευσης». Στο *Μελέτες για την ελληνική γλώσσα. Πρακτικά της 32^{ης} Συνάντησης του Τομέα Γλωσσολογίας Α.Π.Θ.* Θεσσαλονίκη: ΙΝΣ (Ίδρυμα Μ. Τριανταφυλλίδη), 208-222.

http://ins.web.auth.gr/images/MEG_PLIRI/MEG_32_208_222.pdf [30/8/2013]

Λυπουρλής, Δ. 2000. *Ανθολόγιο Αριστοτελικών κειμένων σε μετάφραση*. Φιλολόγος, τόμος 100, 208-209.

Ντεμπρέ, Ρ. 1999. *Εξηγώντας τη Δημοκρατία στην κόρη μου* (Μτφρ. Θεόφιλος Ξ. Τραμπούλης). Αθήνα: Καστανιώτης, 34-35.

Πλάτων Πολιτικός. 2003. εισαγωγή – μετάφραση – σχόλια Ι.Σ. Χριστοδούλου. Θεσσαλονίκη: Εκδόσεις Ζήτρος, 6-8.



Ευρωπαϊκή Ένωση
Ευρωπαϊκό Κοινωνικό Ταμείο



ΕΠΙΧΕΙΡΗΣΙΑΚΟ ΠΡΟΓΡΑΜΜΑ
ΕΚΠΑΙΔΕΥΣΗ ΚΑΙ ΔΙΑ ΒΙΟΥ ΜΑΘΗΣΗ
επένδυση στην κοινωνία της γνώσης

ΥΠΟΥΡΓΕΙΟ ΠΑΙΔΕΙΑΣ ΚΑΙ ΘΡΗΣΚΕΥΜΑΤΩΝ
ΕΙΔΙΚΗ ΥΠΗΡΕΣΙΑ ΔΙΑΧΕΙΡΙΣΗΣ

Με τη συγχρηματοδότηση της Ελλάδας και της Ευρωπαϊκής Ένωσης



ΕΣΠΑ
2007-2013
πρόγραμμα για την ανάπτυξη
ΕΥΡΩΠΑΪΚΟ ΚΟΙΝΩΝΙΚΟ ΤΑΜΕΙΟ

Πόλκας, Λ. & Κ. Τουλούμης, 2012. Μελέτη για τον σχεδιασμό, την ανάπτυξη, και την εφαρμογή σεναρίων και εκπαιδευτικών δραστηριοτήτων για τη διδασκαλία της αρχαίας ελληνικής γλώσσας και γραμματείας στη δευτεροβάθμια εκπαίδευση, 18-22. Θεσσαλονίκη: ΚΕΓ.

<http://www.greeklanguage.gr/node/821> [30/8/2013]

Τσάφος, Β. 2004. *Η διδακτική της Αρχαίας Ελληνικής Γραμματείας και Γλώσσας. Για μια εναλλακτική μαθητεία στον αρχαίο κόσμο*. Αθήνα: Μεταίχμιο.

ΥΠΕΠΘ-ΠΙ. 2006. *Οδηγίες για τη διδασκαλία των φιλολογικών μαθημάτων στο Ενιαίο Λύκειο*. Αθήνα ΟΕΔΒ.

Χομπς, Τ. 2006 *Λεβιάθαν* (Μτφ Γ. Πασχαλίδης-Α. Μεταξόπουλος). Αθήνα: Γνώση, 239-241.

ΠΑΡΑΡΤΗΜΑ