



Ευρωπαϊκή Ένωση
Ευρωπαϊκό Κοινωνικό Ταμείο



ΕΠΙΧΕΙΡΗΣΙΑΚΟ ΠΡΟΓΡΑΜΜΑ
ΕΚΠΑΙΔΕΥΣΗ ΚΑΙ ΔΙΑ ΒΙΟΥ ΜΑΘΗΣΗ
επένδυση στην κοινωνία της γνώσης

ΥΠΟΥΡΓΕΙΟ ΠΑΙΔΕΙΑΣ ΚΑΙ ΘΡΗΣΚΕΥΜΑΤΩΝ
ΕΙΔΙΚΗ ΥΠΗΡΕΣΙΑ ΔΙΑΧΕΙΡΙΣΗΣ

Με τη συγχρηματοδότηση της Ελλάδας και της Ευρωπαϊκής Ένωσης



ΕΥΡΩΠΑΪΚΟ ΚΟΙΝΩΝΙΚΟ ΤΑΜΕΙΟ

Π.3.2.5 Πιλοτική εφαρμογή και αξιολόγηση αντιπροσωπευτικού αριθμού σεναρίων από κάθε τύπο σε διαφοροποιημένες εκπαιδευτικές συνθήκες πραγματικής τάξης

Νεοελληνική Γλώσσα

Β΄ Δημοτικού

Τίτλος:

«Ταξίδι στο Μουσείο»

Συγγραφή: ΕΛΕΝΗ ΚΙΟΥΣΗ

Εφαρμογή: ΠΑΝΑΓΙΩΤΗΣ ΜΟΙΡΑΣ



ΚΕΝΤΡΟ ΕΛΛΗΝΙΚΗΣ ΓΛΩΣΣΑΣ
ΥΠΟΥΡΓΕΙΟ ΠΑΙΔΕΙΑΣ & ΘΡΗΣΚΕΥΜΑΤΩΝ

Θεσσαλονίκη 2014



ΤΑΥΤΟΤΗΤΑ ΕΡΓΟΥ

ΠΡΑΞΗ: «Δημιουργία πρωτότυπης μεθοδολογίας εκπαιδευτικών σεναρίων βασισμένων σε ΤΠΕ και δημιουργία εκπαιδευτικών σεναρίων για τα μαθήματα της Ελληνικής Γλώσσας στην Α/βάθμια και Β/βάθμια εκπαίδευση» MIS 296579 (κωδ. 5.175), - ΟΡΙΖΟΝΤΙΑ ΠΡΑΞΗ, στους άξονες προτεραιότητας 1-2-3 του Επιχειρησιακού Προγράμματος «Εκπαίδευση και Δια Βίου Μάθηση», η οποία συγχρηματοδοτείται από την Ευρωπαϊκή Ένωση (Ευρωπαϊκό Κοινωνικό Ταμείο) και εθνικούς πόρους.

ΕΠΙΣΤΗΜΟΝΙΚΟΣ ΥΠΕΥΘΥΝΟΣ: Ι.Ν. ΚΑΖΑΖΗΣ

ΑΝΑΠΛΗΡΩΤΗΣ ΕΠΙΣΤΗΜΟΝΙΚΟΣ ΥΠΕΥΘΥΝΟΣ: ΒΑΣΙΛΗΣ ΒΑΣΙΛΕΙΑΔΗΣ

ΠΑΡΑΔΟΤΕΟ: Π.3.2.1. Εκπαιδευτικά σεναρία και μαθησιακές δραστηριότητες, σύμφωνα με συγκεκριμένες προδιαγραφές, που αντιστοιχούν σε 30 διδακτικές ώρες ανά τάξη.

ΥΠΕΥΘΥΝΟΣ ΠΑΡΑΔΟΤΕΟΥ: ΔΗΜΗΤΡΗΣ ΚΟΥΤΣΟΓΙΑΝΝΗΣ

Υπεύθυνοι υπο-ομάδας εργασίας γλώσσας στην πρωτοβάθμια εκπαίδευση

Κώστας Ντίνας & Σωφρόνης Χατζησαββίδης

ΦΟΡΕΑΣ ΥΛΟΠΟΙΗΣΗΣ: ΚΕΝΤΡΟ ΕΛΛΗΝΙΚΗΣ ΓΛΩΣΣΑΣ

<http://www.greeklanguage.gr>

Καραμαούνα 1 – Πλατεία Σκρα Τ.Κ. 55 132 Καλαμαριά, Θεσσαλονίκη

Τηλ.: 2310 459101 , Φαξ: 2310 459107, e-mail: centre@komvos.edu.gr



Α. ΤΑΥΤΟΤΗΤΑ

Τίτλος

Ταξίδι στο μουσείο

Εφαρμογή σεναρίου

Παναγιώτης Μοίρας

Δημιουργία σεναρίου

Ελένη Κιούση

Διδακτικό αντικείμενο

Νεοελληνική Γλώσσα

Τάξη

Β΄ Δημοτικού

Σχολική μονάδα

6ο Δημοτικό Σχολείο Νίκαιας

Χρονολογία

Από 13-01-2015 έως 26-02-2015

Διδακτική/θεματική ενότητα

«Γλώσσα Β΄ Δημοτικού», ενότητα 13: Μεξ στο μουσείο.

Διαθεματικό

Ναι

Εμπλεκόμενα γνωστικά αντικείμενα

I. Φιλολογικής ζώνης

Νεοελληνική Λογοτεχνία

II. Άλλα γνωστικά αντικείμενα

Αισθητική Αγωγή: Εικαστικά

Αισθητική Αγωγή: Θεατρική Αγωγή

Αισθητική Αγωγή: Μουσική



Μελέτη Περιβάλλοντος

III. Ημιτυπικές και άτυπες διαδικασίες εκπαίδευσης

Εκπαιδευτικές εκδρομές

Ευέλικτη Ζώνη

Πολιτιστικά προγράμματα

Χρονική διάρκεια

9 διδακτικές ώρες

Χώρος

Εντός σχολείου: εργαστήριο πληροφορικής

Προϋποθέσεις υλοποίησης για δάσκαλο και μαθητή

Για την εφαρμογή του σεναρίου απαιτείται μια στοιχειώδης εξοικείωση των μαθητών με τον Η/Υ. Είναι σημαντικό να έχουν αποκτήσει βασικές γνώσεις πάνω στη χρήση των Η/Υ, όπως η χρήση του πληκτρολογίου και του ποντικιού, της εντολής «σύρε και άφησε» και ικανότητα διαχείρισης αρχείων. Η βασικότερη δεξιότητα όμως που πρέπει να έχουν τα παιδιά είναι η εξοικείωση με τις αρχές της ομαδοσυνεργατικής διδασκαλίας και μάθησης. Συγκεκριμένα, να χρησιμοποιούν το Πρόγραμμα Επεξεργασίας Κειμένου, το πρόγραμμα παρουσίασης και κάποιο πρόγραμμα πλοήγησης στο διαδίκτυο (Firefox, Google Chrome), ως μέσο πρακτικής γραμματισμού.

Ο/η εκπαιδευτικός που θα το εφαρμόσει χρειάζεται να έχει βασικές γνώσεις στη χρήση του κειμενογράφου και του διαδικτύου, να έχει επισκεφτεί τις ιστοσελίδες που προτείνονται, έτσι ώστε να έχει έρθει σε μια πρώτη επαφή με τα εργαλεία που χρησιμοποιούνται, με σκοπό την άμεση παροχή βοήθειας σε τυχόν προβλήματα που θα προκύψουν. Ο ρόλος του είναι του συντονιστή-διευκολυντή της ομάδας-τάξης, η παροχή κλίματος ασφάλειας και αμοιβαίας εμπιστοσύνης, ώστε να διατηρηθεί η ισορροπία που απαιτείται από την πλευρά του/της.



Όσον αφορά την υλικοτεχνική υποδομή, απαιτείται η ύπαρξη ενός βιντεοπροβολέα στην αίθουσα διδασκαλίας και ανάλογο αριθμό Η/Υ με τις ομάδες που θα δημιουργηθούν ή ένα εργαστήριο πληροφορικής και μια αίθουσα βιβλιοθήκης. Επιπρόσθετα, θα μπορούσαν να χρησιμοποιηθούν και φορητοί Η/Υ σε κάθε ομάδα για τις δραστηριότητες ή ένας διαδραστικός πίνακας, για να μπορούν να δίνονται οδηγίες από τον/την εκπαιδευτικό, τις οποίες θα βλέπουν όλοι, ή για να παρουσιάζονται οι δουλειές των ομάδων στην ολομέλεια.

Εφαρμογή στην τάξη

Το συγκεκριμένο σενάριο εφαρμόστηκε στην τάξη.

Το σενάριο στηρίζεται

Ελένη Κιούση, Ταξίδι στο μουσείο, Νεοελληνική Γλώσσα Β' Δημοτικού, 2014.

Το σενάριο αντλεί

Το σενάριο είναι πρωτότυπο στη σύλληψη.

B. ΣΥΝΤΟΜΗ ΠΕΡΙΓΡΑΦΗ/ΠΕΡΙΛΗΨΗ

Το συγκεκριμένο σενάριο φιλοδοξεί, μέσα από μια πραγματική ή εικονική περιήγηση σε διάφορα μουσεία και την επίλυση των δραστηριοτήτων, να προκαλέσει το ενδιαφέρον των μαθητών σχετικά με τα είδη των μουσείων, να τους καταστήσει ικανούς να τα κατηγοριοποιήσουν (λαογραφικό, αρχαιολογικό, πολεμικό, θεατρικό, εθνική πινακοθήκη) και να αφυπνίσει την πολιτιστική και ιστορική τους συνείδηση. Για την επίτευξη του συγκεκριμένου σκοπού, το σενάριο στηρίζεται στην άντληση πληροφοριών μέσα από διαδικτυακές πηγές, στη διερεύνηση και ετοιμολογία λέξεων μέσα από το διαδικτυακό λεξικό της ελληνικής γλώσσας, στη δημιουργία αναφορικών κειμένων και μάλιστα περιγραφικών, στη σύνθεση και άντληση πληροφοριών από λεζάντες, στην αναγνώριση των μορφολογικών χαρακτηριστικών τους (έλλειψη ρημάτων και αντωνυμιών, συντομία λέξεων, παράθεση της ονομασίας



του περιγραφόμενου αντικειμένου). Ταυτόχρονα, επιδιώκεται η εξοικείωση των μαθητών με πρακτικές που αφορούν τους νέους γραμματισμούς και τη χρήση διαδικτυακών εργαλείων. Απώτερος στόχος του σεναρίου είναι η καλλιέργεια μουσειακής εκπαίδευσης στους μικρούς μαθητές, καθώς τα μουσεία αποτελούν χώρους συνάντησης, διαλόγου και επικοινωνίας διαφόρων και διαφορετικών κοινωνιών και πολιτισμικών κόσμων.

Αφορμή του σεναρίου είναι η 13η ενότητα Μεσ στο μουσείο του σχολικού βιβλίου «Γλώσσα Β΄ Δημοτικού», αλλά και η συζήτηση και πραγματοποίηση επίσκεψης σε κάποιο μουσείο με αφορμή τη Διεθνή Ημέρα Μουσείων, στις 18 Μαΐου. Οι δραστηριότητες που προτείνονται αποτελούν επέκταση των δραστηριοτήτων του σχολικού εγχειριδίου και μπορούν να λάβουν χώρα στην ώρα της Ευέλικτης Ζώνης, της Μουσικής, των Εικαστικών αλλά και του γλωσσικού μαθήματος εφόσον μέσα από αυτές επιτυγχάνονται οι γλωσσικοί στόχοι, όπως ορίζονται από το Αναλυτικό Πρόγραμμα για τη συγκεκριμένη τάξη.

Γ. ΕΙΣΑΓΩΓΗ

Σύλληψη και θεωρητικό πλαίσιο

Στο παρόν διδακτικό σενάριο υιοθετείται η μαθητοκεντρική προσέγγιση σύμφωνα με την οποία η μάθηση κυριαρχείται από ανακαλυπτικές τεχνικές και οι μαθητές/τριες οδηγούνται από τον/την εκπαιδευτικό σε δραστηριότητες με ομαδοσυνεργατική πρακτική.

Ευνοείται η αλληλεπίδραση των μαθητών/τριών, οι οποίοι/ες, μέσα από την προφορική και γραπτή επικοινωνία, αλλά και από τη χρήση της τεχνολογίας, οικοδομούν έννοιες, τους δίνονται ερεθίσματα να αντιληφθούν τη λειτουργικότητα της εικόνας, να παρατηρήσουν αντικείμενα, να ταξινομήσουν τα είδη των μουσείων, να υιοθετήσουν στάσεις και συμπεριφορές μέσα σε έναν χώρο που θα επισκεφτούν εικονικά ή στην πραγματικότητα και τέλος να παίξουν είτε με ένα παζλ είτε υποδυόμενοι τα αγάλματα του μουσείου (θεατρικό παιχνίδι). Δίνεται η δυνατότητα να



προκληθεί συζήτηση για τα διάφορα είδη των μουσείων και οι μαθητές να μεταφέρουν τις εμπειρίες τους ή να προγραμματίσει ο/η εκπαιδευτικός μια επίσκεψη σε κάποιο μουσείο της περιοχής, ώστε οι μαθητές να βιώσουν μια κατάσταση, εφόσον έτσι θα έρθουν σε επαφή με τον χώρο, με τα αντικείμενα, με πρόσωπα που θα τους ξεναγήσουν, ακόμα και με κανόνες που θα πρέπει να τηρήσουν σε τέτοιους χώρους.

Οι στόχοι του σεναρίου μπορούν να επιτευχθούν στο πλαίσιο της διδασκαλίας της Γλώσσας με δραστηριότητες (Χατζησαββίδης & Αλεξίου 2012), στις οποίες ενσωματώνονται και δραστηριότητες κριτικού γραμματισμού. Μαθητές και διδάσκοντες εμπλέκονται σε ποικίλες γνωστικές και επικοινωνιακές διαδικασίες και αξιοποιούνται πόροι, όπως οι ΤΠΕ, με στόχο τη δραστηριοποίηση και αυτενέργεια των μαθητών, τη μετάβαση από το δασκαλοκεντρικό μοντέλο της μάθησης στο μαθητοκεντρικό.



Δ. ΣΚΕΠΤΙΚΟ-ΣΤΟΧΟΙ ΚΑΙ ΣΥΝΔΥΑΣΜΟΣ ΤΟΥΣ

Γνώσεις για τον κόσμο

Οι μαθητές επιδιώκεται:

- Να γνωρίσουν τον χώρο του μουσείου.
- Να συνδέσουν τα αντικείμενα στα οποία θα περιηγηθούν με στοιχεία πολιτιστικής κληρονομιάς.
- Να εξοικειωθούν από μικρή ηλικία με έναν χώρο που αποτελεί την πολιτιστική ταυτότητα ενός λαού.
- Να αποκτήσουν επίγνωση ότι ο σύγχρονος κόσμος αποτελεί συνέχεια του παρελθόντος.
- Να διαμορφώσουν την πολιτιστική συνείδηση και κουλτούρα.
- Να αναπτύξουν ενδιαφέρον για ιστορικά-πολιτιστικά στοιχεία και τις επιβιώσεις τους στη γλώσσα, τη λογοτεχνία και την τέχνη.

Γνώσεις για τη γλώσσα

Οι μαθητές επιδιώκεται:

- Να εμπλουτίσουν το λεξιλόγιό τους, κυρίως σε αφηρημένες έννοιες.
- Να καλλιεργήσουν τον προφορικό τους λόγο (επιχειρηματολογώντας, διατυπώνοντας τη γνώμη τους) και να συνειδητοποιήσουν ότι και ο προφορικός λόγος αποτελεί κείμενο.
- Να γνωρίσουν τα βασικά μορφολογικά χαρακτηριστικά της λεξάντας (συντομία, έλλειψη ρημάτων, παράθεση της ονομασίας του περιγραφόμενου αντικειμένου, του ονόματος του κατασκευαστή κλπ.).
- Να γράψουν ένα κείμενο περιγράφοντας αντικείμενα.
- Να καλλιεργήσουν στρατηγικές κατανόησης ενός λογοτεχνικού βιβλίου.
- Να γνωρίσουν τη δομή της λεξάντας και να μπορούν να τη διακρίνουν από άλλα κειμενικά είδη.



Γραμματισμοί

- Να μάθουν να χρησιμοποιούν το ηλεκτρονικό λεξικό και να αναζητούν τη σημασία άγνωστων λέξεων.
- Να εξοικειωθούν με βασικές εντολές λογισμικού εννοιολογικής χαρτογράφησης.
- Να εξοικειωθούν με τη χρήση του κειμενογράφου.
Να εξοικειωθούν με την παραγωγή πολυτροπικών κειμένων/παρουσιάσεων (συνδυασμός κειμένου με αντίστοιχες εικόνες).

Διδακτικές πρακτικές

Στο συγκεκριμένο σενάριο ο εκπαιδευτικός συντονίζει, καθοδηγεί τις ομάδες, συμβουλεύει, εμπνυχώνει τη μαθησιακή διαδικασία και έχει τον ρόλο του διαμεσολαβητή μεταξύ των μαθητών/τριών και της παρεχόμενης γνώσης, διατηρεί τον ρόλο του διευκολυντή των δραστηριοτήτων με στόχο να καλλιεργηθεί η δεξιότητα της ενσυναίσθησης και οι μαθητές να διαμορφώσουν στάσεις μέσα από συγκεκριμένες βιοματικές εμπειρίες. Έτσι, ο μαθητής ερευνά, ανακαλύπτει, οικοδομεί τη νέα γνώση, αυτενεργεί και δε μένει παθητικός δέκτης της όλης μαθησιακής διαδικασίας. Βρίσκεται στο κέντρο της μάθησης, αφού κρίνει, σκέπτεται, αναστοχάζεται και δημιουργεί συνεργατικά νέες μορφές γνώσης (Ράπτης & Ράπτη 2001).

Η ύπαρξη των ομάδων αποτελεί τη βασική μορφή οργάνωσης της τάξης. Ενδεικτικά, σε μια τάξη με μαθητικό δυναμικό 8 παιδιών, προτείνεται ο χωρισμός τους σε 4 δυάδες, ενώ ο αριθμός των Η/Υ θα πρέπει να ανταποκρίνεται στην αντιστοιχία των μαθητών ώστε να κριθεί ικανοποιητικός για την ολοκλήρωση των δραστηριοτήτων.



Ε. ΛΕΠΤΟΜΕΡΗΣ ΠΑΡΟΥΣΙΑΣΗ ΤΗΣ ΠΡΟΤΑΣΗΣ

Αφετηρία

Αφετηρία του συγκεκριμένου σεναρίου δίνουν οι εικόνες του προοργανωτή και οι ερωτήσεις του σχολικού βιβλίου «Γλώσσα Β΄ Δημοτικού», 13η Ενότητα Μεσ στο μουσείο (σ. 47). Στόχο αποτελεί η εκμάθηση και δημιουργία λεζάντας ως ένα διαφορετικό κειμενικό είδος και η περιγραφή αντικειμένων μέσα από μια εικόνα ή μια φωτογραφία. Ακόμη, αφορμή για την ενασχόληση με τις δραστηριότητες του σεναρίου μπορεί να αποτελέσει η Διεθνής Ημέρα Μουσείων (18 Μαΐου) και η εικονική ή ρεαλιστική πραγματοποίηση μιας εκπαιδευτικής επίσκεψης σε έναν τέτοιο χώρο.

Σύνδεση με τα ισχύοντα στο σχολείο

Το σενάριο συνδέεται με τα ισχύοντα στο σχολείο μιας και μπορεί να αποτελέσει τμήμα και συμπλήρωμα των δραστηριοτήτων που προτείνει το σχολικό εγχειρίδιο «Γλώσσα Β΄ Δημοτικού». Παράλληλα, το σενάριο καλλιεργεί μια ποικιλία από γραμματισμούς όπως: λεξιλογική ερμηνεία, προφορική αφήγηση, γραπτή περιγραφή αντικειμένων, κατανόηση κειμένου, δραματοποίηση – θεατρικό παιχνίδι, παιχνίδι ρόλων, βιωματική εμπλοκή σε πραγματικές καταστάσεις, χωρίς να ξεφεύγει από τους στόχους και τους σκοπούς των Νέων Προγραμμάτων Σπουδών για τη διδασκαλία της Γλώσσας, ενώ παράλληλα αξιοποιούνται και οι Νέες Τεχνολογίες.

Αξιοποίηση των ΤΠΕ

Με τη χρήση των ΤΠΕ στο συγκεκριμένο σενάριο αξιοποιείται: ο κειμενογράφος, το πρόγραμμα παρουσίασης, περιβάλλον εννοιολογικής χαρτογράφησης, πρόγραμμα διαδραστικής επεξεργασίας κατανόησης video, πρόγραμμα σύνθεσης πάζλ και άλλες ηλεκτρονικές διευθύνσεις για την παροχή πληροφοριών στη γνώση.

Κείμενα

Λογοτεχνικά κείμενα εκτός σχολικών εγχειριδίων – Παιδική λογοτεχνία



Χρήστος Μπουλώτης, 1998. Το άγαλμα που κρύωνε. Αθήνα: Πατάκης.

Βίντεο

«Μες στο Μουσείο», από τον δίσκο Εδώ Λιλιπούπολη, Μ. Χατζιδάκης, 1980.

«Το άγαλμα που κρύωνε», από τη σειρά Ιστορίες χωρίς τέλος της Εκπαιδευτικής Τηλεόρασης.

Ιστοσελίδες

Περιήγηση σε Ιστοσελίδες Μουσείων από το Διεθνές Συμβούλιο Μουσείων (ICOM)
Παρουσίαση του Εθνικού Αρχαιολογικού Μουσείου Αθηνών, από το ιστολόγιο
Worlds' National Museums and Art

Περιήγηση στο Μουσείο της Ακρόπολης από την επίσημη ιστοσελίδα του μουσείου

Διαδικτυακά εργαλεία

Διαδραστική επεξεργασία video για κατανόηση του περιεχομένου:
www.educanon.com

Πύλη για την ελληνική γλώσσα: Λεξικό της Κοινής Νεοελληνικής.

Φύλλα εργασιών

[1ο Φύλλο εργασίας](#)

[2ο Φύλλο εργασίας](#)

[3ο Φύλλο εργασίας](#)

[4ο Φύλλο εργασίας](#)

[5ο Φύλλο εργασίας](#)

[6ο Φύλλο εργασίας](#)

Διδακτική πορεία/στάδια/φάσεις



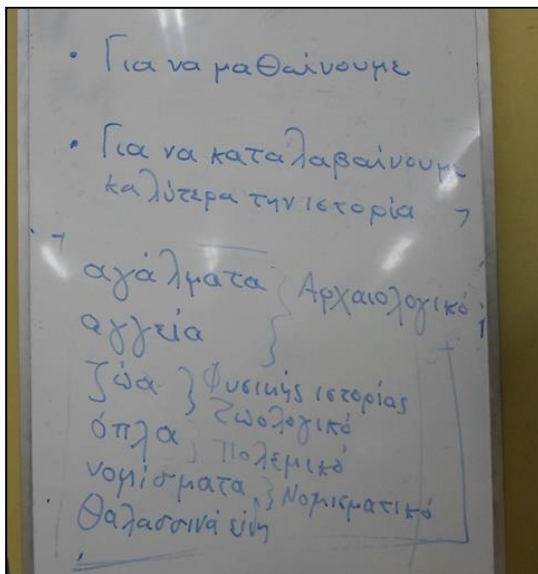
1^η διδακτική ώρα

Αφιεθρία για τη διδασκαλία του σεναρίου αποτέλεσαν οι εικόνες του προοργανωτή και οι ερωτήσεις του σχολικού βιβλίου «Γλώσσα Β΄ Δημοτικού», 13η Ενότητα Μεσ στο μουσείο (σ. 47).

Ακολούθησε συζήτηση στην ολομέλεια σχετικά με εμπειρίες των μαθητών από επισκέψεις τους σε διάφορα μουσεία με το σχολείο ή με την οικογένειά τους. Ο εκπαιδευτικός κατά τη διάρκεια της συζήτησης έθετε ερωτήσεις στους μαθητές, όπως:

- Τι νομίζετε ότι είναι το μουσείο;
- Γιατί σώζουμε πράγματα από το παρελθόν;
- Τι θα μάζευες αν ήσουν συλλέκτης;

με σκοπό να ελέγξει τις γνώσεις των μαθητών γύρω από το θέμα και να αξιολογήσει τις απαντήσεις τους στη συνέχεια του σεναρίου. Οι απαντήσεις των μαθητών καταγράφηκαν από τον εκπαιδευτικό στον πίνακα του μαρκαδόρου και φωτογραφήθηκαν για να τις επαναφέρουν εύκολα οι μαθητές στη μνήμη τους όταν θα χρειαζόταν (Τεκμήριο 1).



Τεκμήριο 1: Καταγραφή απαντήσεων στον πίνακα του μαρκαδόρου



2η και 3η διδακτικές ώρες

Την δεύτερη διδακτική ώρα διαβάστηκε από τον εκπαιδευτικό το λογοτεχνικό βιβλίο «Το άγαλμα που κρύωνε» του Χ. Μπουλώτη που υπήρχε στη βιβλιοθήκη του σχολείου.

Οι μαθητές με ενδιαφέρον άκουσαν την ιστορία από το στόμα του εκπαιδευτικού, ο οποίος ακολουθώντας την πρόταση του σεναρίου προκάλεσε τη συζήτηση στην ολομέλεια θέτοντας τις ερωτήσεις:

- Μπορείτε να φανταστείτε πώς θα άλλαζαν διάφορα μουσεία που έχετε επισκεφθεί, αν τα αγάλματά τους ζωντάνευαν το βράδυ;
- Σε ποιο μουσείο θα θέλατε να είστε αν ζωντάνευαν τα εκθέματα;
- Με ποιον θα συνομιλούσατε και ποιον θα αγγίζατε;
- Πώς θα ένιωθε ένα άγαλμα αν το αγγίζατε;
- Μπορούμε να αγγίζουμε τα αγάλματα;
- Πώς πρέπει να συμπεριφερόμαστε μέσα σε ένα μουσείο;

Το κείμενο του Χ. Μπουλώτη και η συζήτηση που ακολούθησε απελευθέρωσαν τη φαντασία των μαθητών και τους έδωσαν την ευκαιρία να εκφράσουν τις σκέψεις τους, τις ιδέες και τα συναισθήματά τους, αλλά και να τονιστούν κάποιοι κανόνες που πρέπει να τηρούμε, όταν επισκεπτόμαστε τα μουσεία.

Στη συνέχεια οι μαθητές παρακολούθησαν με τη βοήθεια του βιντεοπροβολέα το εκπαιδευτικό video με θέμα «Το άγαλμα που κρύωνε», του Χ. Μπουλώτη στην ηλεκτρονική διεύθυνση <http://www.educanon.com/public/21542/58109>. Είχαν την ευκαιρία έτσι να γνωρίσουν το Χ. Μπουλώτη και να ακούσουν από τον ίδιο το συγγραφέα αποσπάσματα από το βιβλίο του, αλλά και διασαφηνίσεις σε συγκεκριμένα σημεία του έργου του. Στο συγκεκριμένο video υπήρχαν διαμορφωμένες ερωτήσεις πολλαπλής επιλογής σχετικές με το ανάγνωσμα, τις οποίες οι μαθητές απάντησαν με ευκολία σωστά. Οι ερωτήσεις συνετέλεσαν στην προσέλκυση της προσοχής των μαθητών που ήθελαν να δώσουν τη σωστή απάντηση,



ενώ παράλληλα βοήθησαν τον εκπαιδευτικό να ελέγξει το βαθμό κατανόησης του κειμένου από τους μαθητές (Τεκμήριο 2).



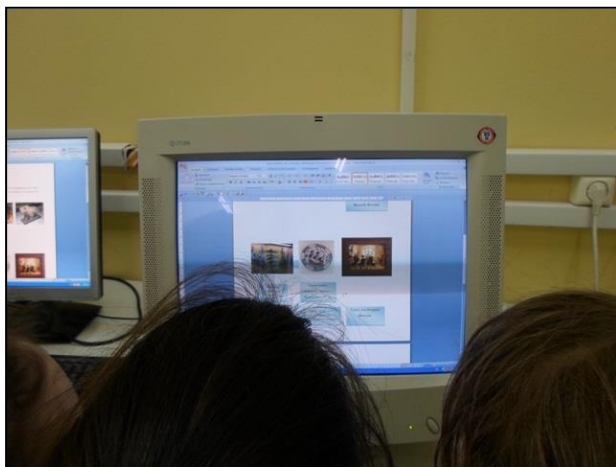
Τεκμήριο 2: Αλληλεπίδραση των μαθητών με το video

Το διδακτικό δώρο τελείωσε με τη μουσική του Μ. Χατζιδάκη, «[Μες στο Μουσείο](#)».

4η και 5η διδακτικές ώρες

Το τρίτο διδακτικό δώρο ξεκίνησε με την προσπάθεια του εκπαιδευτικού να επαναφέρει στη μνήμη των μαθητών τα διαφορετικά είδη μουσείων που είχαν γνωρίσει με στόχο να προστεθούν στη σχετική λίστα και κάποια ακόμα. Για αυτόν τον λόγο κάλεσε τους μαθητές να αναφέρουν στην ολομέλεια τα είδη των μουσείων που θυμούνται στην ολομέλεια και ακολούθως πρόβαλε παρουσίασε με τη βοήθεια του βιντεοπροβολέα τη φωτογραφία του πίνακα στον οποίο είχαν καταγραφεί προηγούμενες απαντήσεις των μαθητών. Σε κάθε αναφορά ενός μουσείου ο εκπαιδευτικός ζητούσε από τους μαθητές να ανακοινώσουν και τα είδη των εκθεμάτων που θεωρούσαν ότι φιλοξενεί το συγκεκριμένο μουσείο.

Στη συνέχεια ο εκπαιδευτικός κάλεσε τους μαθητές να εργαστούν στις ομάδες τους μπροστά από τους Η/Υ και να ολοκληρώσουν τη δραστηριότητα του [5^{ου} Φύλλου εργασίας](#) (Τεκμήριο 3).



Τεκμήριο 3: Αντιστοίχιση εκθεμάτων με τις κατάλληλες λεζάντες

Η ενασχόληση με τη δραστηριότητα προέκυψε ως λογική συνέχεια της συζήτησης που προηγήθηκε. Οι μαθητές τοποθέτησαν τις καρτέλες με τις λεζάντες κάτω από τις εικόνες που παρουσίαζαν εκθέματα από διαφορετικά μουσεία. Η αντιστοίχιση αυτή έγινε απόλυτα ορθά από όλες τις ομάδες και χωρίς ιδιαίτερες δυσκολίες αφού φάνηκε ότι οι προηγούμενες δραστηριότητες και συζητήσεις είχαν βοηθήσει αρκετά τους μαθητές. Επίσης δεν υπήρξε δυσκολία στη λειτουργία «σύρε και άφησε» στο περιβάλλον του Επεξεργαστή Κειμένου καθώς οι μαθητές ήταν ήδη εξοικειωμένοι με αυτήν. Μετά την ολοκλήρωση της δραστηριότητας ο εκπαιδευτικός ζήτησε από τους μαθητές να αναφέρουν ποια άλλα είδη μουσείων γνώρισαν κατά την εργασία τους με στόχο να προστεθούν κι αυτά στη λίστα των μουσείων που ανέπτυσαν. Οι μαθητές ανέφεραν το λαογραφικό μουσείο (το είχαν γνωρίσει ήδη μέσα από το σχετικό μάθημα του βιβλίου της Γλώσσας), το θεατρικό μουσείο και το μουσείο με τους πίνακες.

Η δραστηριότητα του [5^{ου} Φύλλου εργασίας](#) βοήθησε τους μαθητές να γνωρίζουν διαισθητικά το κειμενικό είδος της λεζάντας. Στην ολομέλεια, ο εκπαιδευτικός ζήτησε από τους μαθητές να παρατηρήσουν τις καρτέλες που τοποθέτησαν κάτω από

τα εκθέματα των μουσείων και να ανακοινώσουν χαρακτηριστικά που εντόπισαν. Αναφέρθηκαν από τους μαθητές τα χαρακτηριστικά της συντομίας του περιεχομένου, η έλλειψη ρημάτων και η παράθεση της ονομασίας του περιγραφόμενου αντικείμενου και του τόπου έκθεσης του αντικείμενου.

Στη συνέχεια ο εκπαιδευτικός κάλεσε τους μαθητές να εργαστούν στις ομάδες τους μπροστά από τους Η/Υ. Στο περιβάλλον του ηλεκτρονικού λεξικού της «Πύλης για την Ελληνική γλώσσα», να πληκτρολογήσουν τη λέξη «λεζάντα», να ανακοινώσουν τον ορισμό που δίνεται στο λεξικό και να τον συγκρίνουν με τις δικές τους αναφορές, ώστε να παρατηρήσουν αν περιλαμβάνει και τα χαρακτηριστικά που οι ίδιοι εντόπισαν.

Κατόπιν ζητήθηκε από τους μαθητές να ολοκληρώσουν τη δραστηριότητα του [4ου Φύλλου εργασίας](#) γράφοντας κάτω από τα εκθέματα που παρουσιάζονταν στο φύλλο τις κατάλληλες λεζάντες και το μουσείο στο οποίο αυτά φιλοξενούνται (*Τεκμήρια 4 & 5*).



Τεκμήρια 4 & 5: Λεζάντες στα εκθέματα

Το 4^ο και 5^ο φύλλο εργασίας που συμπλήρωσαν οι μαθητές περιλαμβάνονται στο συνοδευτικό υλικό του σεναρίου.



6η διδακτική ώρα

Την 6^η διδακτική ώρα ο εκπαιδευτικός παρουσίασε στην ολομέλεια το αρχείο «Εκθέματα μουσείων» (περιλαμβάνεται στο συνοδευτικό υλικό της εφαρμογής) το οποίο δημιούργησε συμπεριλαμβάνοντας εικόνες από εκθέματα γνωστών μουσείων (αρχαιολογικό, λαογραφικό, φυσικής ιστορίας) που βρίσκονται κοντά στα ενδιαφέροντα και στις γνώσεις των μαθητών και που θα μπορούσαν εύκολα να περιγράψουν. Ζητήθηκε από τους μαθητές να περιγράψουν τι έβλεπαν στην κάθε εικόνα και να υποθέσουν σε ποιο μουσείο φυλάσσεται το κάθε έκθεμα.

Ακολούθως οι μαθητές εργάστηκαν στις ομάδες τους μακριά από τους Η/Υ. Δόθηκε στις μαθητικές ομάδες το [6^ο Φύλλο εργασίας](#) και η εκτύπωση του αρχείου «Εκθέματα μουσείων». Στόχος ήταν οι μαθητές να συζητήσουν και να επιλέξουν ένα από τα εκθέματα του φύλλου «Εκθέματα μουσείων» και να το περιγράψουν γραπτώς στο φύλλο εργασίας. Υπήρξε διαφοροποίηση κατά την εφαρμογή από την αρχική πρόταση του σεναρίου για την περιγραφή των εικόνων του Φύλλου εργασίας 6 και αντικατάστασή τους με τις εικόνες του φύλλου «Εκθέματα μουσείων», γιατί κρίθηκε ότι θα μπορούσαν να ανταπεξέλθουν πιο εύκολα στην περιγραφή τους οι μαθητές. Ως συνέπεια της επιλογής αυτής αφαιρέθηκε από το [6^ο Φύλλο εργασίας](#) που δόθηκε στους μαθητές το βοηθητικό λεξιλόγιο που περιλαμβανόταν σε αυτό.

Επιλέχθηκε από τον εκπαιδευτικό να γίνει γραπτώς η περιγραφή του εκθέματος και όχι ηλεκτρονικά στο περιβάλλον του Επεξεργαστή Κειμένου για να υπάρξει εξοικονόμηση χρόνου.

Οι μαθητές έδειξαν ενδιαφέρον για τη δραστηριότητα και συνεργάστηκαν τόσο στην επιλογή του εκθέματος, όσο και στην περιγραφή του (Τεκμήριο 6).



Τεκμήριο 6: Περιγραφή εκθεμάτων



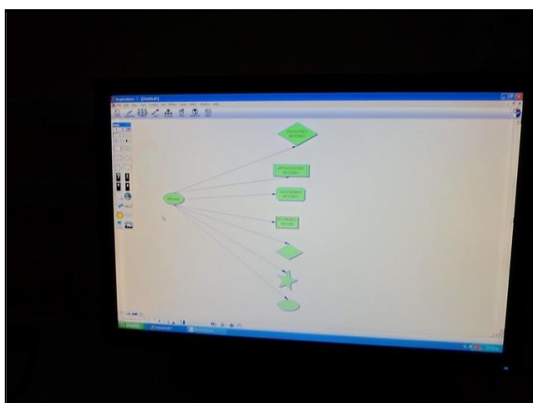
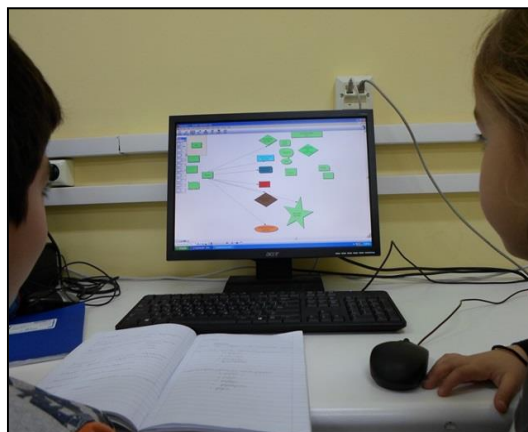
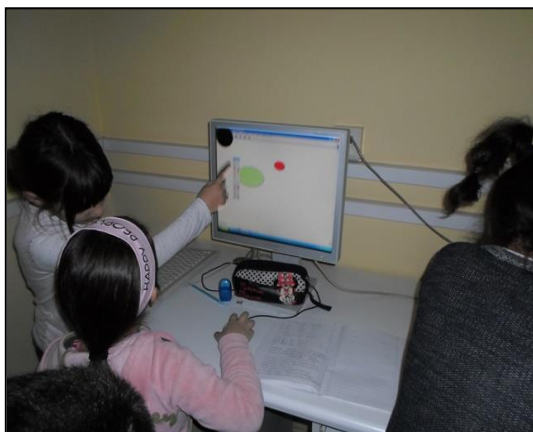
Ένα πρόβλημα που παρουσιάστηκε είχε να κάνει με την προσήλωση ορισμένων ομάδων να ακολουθήσουν επακριβώς κατά την περιγραφή τις οδηγίες που δίνονταν στο φύλλο εργασίας για τον τρόπο που περιγράφουμε ένα αντικείμενο. Έτσι ακολουθούσαν στην περιγραφή τους τη συγκεκριμένη σειρά των οδηγιών ή αναζητούσαν χαρακτηριστικά για τα αντικείμενα που τους δυσκόλευαν (π.χ. σχήμα) και δεν μπόρεσαν εύκολα να απεγκλωβιστούν από αυτό παρά τις συστάσεις του εκπαιδευτικού να περιγράψουν ελεύθερα το αντικείμενο που επέλεξαν όπως έκαναν και στον προφορικό τους λόγο. Ενδεικτικά συμπληρωμένα φύλλα εργασίας των μαθητών περιλαμβάνονται στο συνοδευτικό υλικό της εφαρμογής.

7η έως και 9η διδακτική ώρα

Στη συνέχεια του σεναρίου επιχειρήθηκε να καταγραφούν όλα τα είδη των μουσείων που γνώρισαν οι μαθητές κατά την εφαρμογή του σεναρίου καθώς και τα αντικείμενα που εκθέτονται σε καθένα από αυτά. Στόχος ήταν κατά τη διάρκεια της δραστηριότητας να εμπλουτίσουν περαιτέρω τις γνώσεις τους και να δημιουργήσουν ένα τελικό πολυτροπικό κείμενο-παρουσίαση. Επιλέχθηκε για το λόγο αυτό να χρησιμοποιηθεί το περιβάλλον του λογισμικού εννοιολογικής χαρτογράφησης Inspiration ώστε να δημιουργήσουν οι μαθητές έναν χάρτη με τα γνωστά τους μουσεία και τα εκθέματά τους. Το λογισμικό Inspiration προτιμήθηκε από το προτεινόμενο text2mindmap ([Φύλλο εργασίας 2](#)) γιατί ήταν ήδη γνωστό στους μαθητές.

Στην αρχή της 7^{ης} διδακτικής ώρας ο εκπαιδευτικός ζήτησε από τους μαθητές να αρχίσουν να καταγράφουν στο τετράδιό τους τα γνωστά σε αυτούς μουσεία και ποια εκθέματα πιστεύουν ότι αυτά περιλαμβάνουν. Για να βοηθήσει και να εμπλουτίσει την καταγραφή των μαθητών ο εκπαιδευτικός για κάθε είδος μουσείου που αναφερόταν παρουσίαζε με τη βοήθεια του βιντεοπροβολέα την ιστοσελίδα ενός ανάλογου μουσείου και συζητούσε με τους μαθητές γύρω από τα εκθέματά του (το είδος των εκθεμάτων, το υλικό τους, τις χρήσεις τους κ.λπ.).

Στη συνέχεια οι μαθητές πέρασαν να εργαστούν μπροστά από τους Η/Υ και να μεταφέρουν τις καταγραφές τους από τα τετράδια τους στο λογισμικό εννοιολογικής χαρτογράφησης. Η διαδικασία της δημιουργίας του χάρτη των μουσείων διάρκεσε δύο διδακτικές ώρες αφού οι μαθητές έπρεπε να πληκτρολογήσουν όλα τα δεδομένα που είχαν καταγράψει στο περιβάλλον του λογισμικού. Κατά τη διάρκεια της ενασχόλησης τους με το λογισμικό εξοικειώθηκαν με τις διάφορες λειτουργίες του (εισαγωγή πλαισίων, εικόνων, χρώματος, δημιουργίας συνδέσεων), αλλά και με την κατασκευή νοητικών χαρτών γενικότερα (Τεκμήρια 7,8 & 9).



Τεκμήρια 7,8 & 9: Δημιουργία χάρτη μουσείων

ΣΤ. ΦΥΛΛΟ/Α ΕΡΓΑΣΙΑΣ



1ο Φύλλο εργασίας

Μπορείτε να πάτε στη σελίδα του λεξικού της [Κοινής Νεοελληνικής Γλώσσας](#) και να βρείτε τον όρο μουσείο. Θα συμπληρώσετε στο ορθογώνιο που σας παρουσιάζεται τη λέξη και θα προχωρήσετε στην ανάγνωση των πληροφοριών που σας δίνονται. Κατόπιν, συζητήστε μεταξύ σας τα παραδείγματα και τη μεταφορική σημασία των όρων: «μουσείο» και «μουσειακός, -ή, -ό».

Οδηγίες:

Μέσα στο ορθογώνιο πλαίσιο της αναζήτησης γράψτε τη λέξη «μουσείο» και μετά πατήστε , στη συνέχεια γράψτε «μουσειακός» και διαβάστε αυτό που σας εμφανίζει η Αναζήτηση: την ερμηνεία της λέξης, τα παραδείγματα και τη μεταφορική έννοια του όρου.

Συζητήστε στην ομάδα σας ό,τι πληροφορίες βρήκατε.



2ο Φύλλο εργασίας

Συμπληρώστε τα είδη των μουσείων που ξέρετε, μέχρι τώρα. Μπορείτε να συζητήσετε μεταξύ σας και να αποφασίσετε ποια θα γράψετε στον [χάρτη](#) που θα μεταβείτε.

TEXT~MINDMAP

Outline your text

Use TAB to indent and Shift+TAB to outdent

Μουσεία
 αρχαιολογικό

A Text Options

Στην άκρη αριστερά γράφετε το κείμενό σας, ενώ ακριβώς από κάτω στην εντολή «options», μπορείτε να αλλάξετε τη γραμματοσειρά, το χρώμα των ορθογωνίων σας, τις γραμμές των συνδέσεών σας και ό,τι άλλο σας αρέσει.

Σε αυτό μπορεί να σας βοηθήσει και ο/η δάσκαλός/α σας.

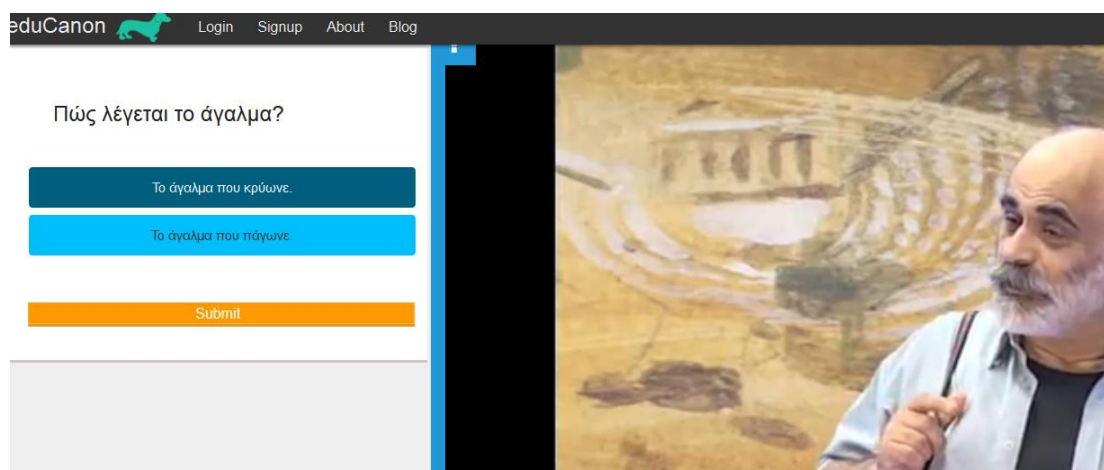
Κατόπιν, συζητήστε για τα διάφορα είδη μουσείων που βρήκαν και οι άλλες ομάδες, για να έχετε μια πιο ολοκληρωμένη άποψη.



3ο Φύλλο εργασίας

Η ομάδα σας μπορεί να δει και να ακούσει ένα εκπαιδευτικό βίντεο, που διηγείται την ιστορία ενός αγάλματος του μουσείου. Βασίζεται στο λογοτεχνικό βιβλίο του Χ. Μπουλώτη: «Το άγαλμα που κρύωνε». Πρέπει όμως να είστε πολύ προσεκτικοί σε αυτά που ακούτε, γιατί θα απαντήσετε σε κάποιες σχετικές ερωτήσεις. Στο τέλος της κάθε επιλογής σας, μπορείτε να κάνετε Υποβολή (submit) και να προχωρήσετε στην επόμενη.

Πατήστε πάνω στην εικόνα και αυτή θα σας οδηγήσει....



Στο τέλος μπορείτε να συζητήσετε, να ανταλλάξετε απόψεις για τη δραστηριότητα αυτή και να τις εκφράσετε στην ολομέλεια της τάξης. Σας βοήθησε στην κατανόηση του κειμένου;



Ευρωπαϊκή Ένωση
Ευρωπαϊκό Κοινωνικό Ταμείο



ΕΠΙΧΕΙΡΗΣΙΑΚΟ ΠΡΟΓΡΑΜΜΑ
ΕΚΠΑΙΔΕΥΣΗ ΚΑΙ ΔΙΑ ΒΙΟΥ ΜΑΘΗΣΗ
επένδυση στην κοινωνία της γνώσης
ΥΠΟΥΡΓΕΙΟ ΠΑΙΔΕΙΑΣ ΚΑΙ ΘΡΗΣΚΕΥΜΑΤΩΝ
ΕΙΔΙΚΗ ΥΠΗΡΕΣΙΑ ΔΙΑΧΕΙΡΙΣΗΣ

Με τη συγχρηματοδότηση της Ελλάδας και της Ευρωπαϊκής Ένωσης



ΕΥΡΩΠΑΪΚΟ ΚΟΙΝΩΝΙΚΟ ΤΑΜΕΙΟ

4ο Φύλλο εργασίας

Γράψτε κάτω από κάθε εικόνα τη λεζάντα.



.....



.....



.....



.....



Ευρωπαϊκή Ένωση
Ευρωπαϊκό Κοινωνικό Ταμείο



ΕΠΙΧΕΙΡΗΣΙΑΚΟ ΠΡΟΓΡΑΜΜΑ
ΕΚΠΑΙΔΕΥΣΗ ΚΑΙ ΔΙΑ ΒΙΟΥ ΜΑΘΗΣΗ
επένδυση στην κοινωνία της γνώσης
ΥΠΟΥΡΓΕΙΟ ΠΑΙΔΕΙΑΣ ΚΑΙ ΘΡΗΣΚΕΥΜΑΤΩΝ
ΕΙΔΙΚΗ ΥΠΗΡΕΣΙΑ ΔΙΑΧΕΙΡΙΣΗΣ

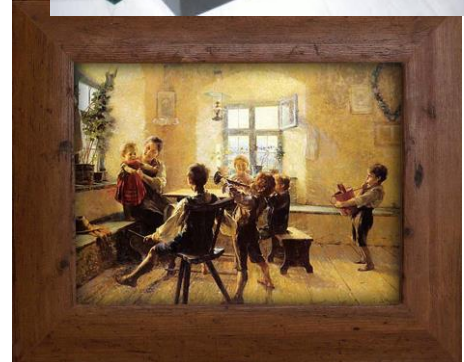
Με τη συγχρηματοδότηση της Ελλάδας και της Ευρωπαϊκής Ένωσης



ΕΣΠΑ
2007-2013
πρόγραμμα για την ανάπτυξη
ΕΥΡΩΠΑΪΚΟ ΚΟΙΝΩΝΙΚΟ ΤΑΜΕΙΟ

5ο Φύλλο εργασίας

Κάποιος μέρδευε τα αντικείμενα. Γινόμαστε για λίγο μουσειολόγοι (=οι ειδικοί επιστήμονες για τα μουσεία) και ταξινομούμε τα αντικείμενα στο μουσείο που ταιριάζουν.



«Παιδική
συναυλία».
Γ. Ιακωβίδης

Γεωμετρικός
αμφορέας. Δίπυλο –
Κεραμικός, 8^{ος} αι. π.χ.

Αρκούδα.
Μουσείο Φυσικής

Χειροποίητο πιάτο
με καράβι.
Λαογραφικό
Μουσείο Σκύρου.

Όπλα 1821.
Συλλογή Σαρόγλου.
Πολεμικό Μουσείο Αθηνών.

Στολές στο θεατρικό
Μουσείο.



Ευρωπαϊκή Ένωση
Ευρωπαϊκό Κοινωνικό Ταμείο



ΕΠΙΧΕΙΡΗΣΙΑΚΟ ΠΡΟΓΡΑΜΜΑ
ΕΚΠΑΙΔΕΥΣΗ ΚΑΙ ΔΙΑ ΒΙΟΥ ΜΑΘΗΣΗ
επένδυση στην κοινωνία της γνώσης

ΥΠΟΥΡΓΕΙΟ ΠΑΙΔΕΙΑΣ ΚΑΙ ΘΡΗΣΚΕΥΜΑΤΩΝ
ΕΙΔΙΚΗ ΥΠΗΡΕΣΙΑ ΔΙΑΧΕΙΡΙΣΗΣ

Με τη συγχρηματοδότηση της Ελλάδας και της Ευρωπαϊκής Ένωσης



ΕΥΡΩΠΑΪΚΟ ΚΟΙΝΩΝΙΚΟ ΤΑΜΕΙΟ

6ο Φύλλο εργασίας

Διαβάστε τις οδηγίες και περιγράψτε τα αντικείμενα. Χρησιμοποιήστε το λεξιλόγιο που σας δίνεται.

Για να περιγράψω ένα αντικείμενο πρέπει να πω:

- Ποιο αντικείμενο είναι.
- Πού βρίσκεται.
- Τι σχήμα έχει.
- Τι χρώμα έχει.
- Τι μέγεθος έχει.
- Από τι υλικό είναι φτιαγμένο.
- Αν έχει σχέδια πάνω.
- Σε τι χρησιμεύει ή πού το χρησιμοποιούμε.

Λαογραφικό μουσείο,
αρχαιολογικό μουσείο, πήλινο,
γυάλινο, μαρμάρινο, ξύλινο,
κόκκινο, άσπρο, μπλε, κύκλος,
τετράγωνο, τρίγωνο,
ορθογώνιο, ρόμβος, πάνω,
κάτω, μπροστά, μέσα, κοντά.





Ζ. ΑΛΛΕΣ ΕΚΔΟΧΕΣ

Το θέμα του μουσείου είναι ανεξάντλητο. Συνιστάται η επίσκεψη σε πραγματικούς χώρους μουσείων ή εικονικές περιηγήσεις, επισκεπτόμενος/η ο/η εκπαιδευτικός τον ιστότοπο του Διεθνούς Συμβουλίου Μουσείων, στον οποίο μπορεί να βρει και να επιλέξει από ένα πλήθος μουσείων ανάλογα με την κατηγοριοποίηση που θέλει να κάνει. Όμως, κρίνεται απαραίτητο να επισκεφτεί το Αρχαιολογικό Μουσείο της Ακρόπολης και το Εθνικό αρχαιολογικό μουσείο. Επίσης, μπορεί ο/η εκπαιδευτικός να επεκταθεί και στο σχολικό βιβλίο της Μελέτης Περιβάλλοντος, Β΄ Τάξης, στην ενότητα «Πολιτισμός». Η συγκεκριμένη ενότητα προτείνεται για την αξιολόγηση των γνώσεων που έχουν αποκομίσει οι μαθητές/τριες μέσα από όλη τη διαδικασία μάθησης που έχει προηγηθεί.

Σε μια μεγαλύτερη τάξη, Γ΄, Δ΄, Ε΄ και Στ΄, θα μπορούσε να ενσωματωθεί περισσότερο υλικό περιλαμβάνοντας και άλλα μαθήματα του Αναλυτικού Προγράμματος, όπως το μάθημα της Ιστορίας ή να διευρυνθεί το σενάριο με τη μέθοδο project.

Ακόμη, το σενάριο θα μπορούσε να επεκταθεί και να συνδεθεί διαπολιτισμικά και με αξιόλογα μουσεία άλλων χωρών.

Η. ΚΡΙΤΙΚΗ

Το σενάριο κράτησε αμείωτο το ενδιαφέρον των μαθητών. Το πλούσιο συνοδευτικό υλικό του αποτέλεσε σημαντικό βοήθημα για τον εκπαιδευτικό και τους μαθητές, ώστε να επιτευχθούν οι στόχοι που τέθηκαν για την εφαρμογή του σεναρίου. Η χρονική διάρκεια της εφαρμογής ήταν μέσα στα πλαίσια που προέβλεπε η συγγραφέας του σεναρίου.

Κατά την εφαρμογή πραγματοποιήθηκαν ορισμένες αλλαγές στη σειρά των προτεινόμενων δραστηριοτήτων και στα προτεινόμενα λογισμικά, όπως αυτές περιγράφονται στην ενότητα [Διδακτική πορεία/στάδια/φάσεις](#).



Θ. ΒΙΒΛΙΟΓΡΑΦΙΑ

Ράπτης, Α & Ράπτη, Α. 2001. Μάθηση και διδασκαλία στην εποχή της πληροφορίας – Ολική Προσέγγιση. Τόμος Α΄, εκδ. του ίδιου, Αθήνα.

Χατζησαββίδης, Σ., & Αλεξίου, Μ. 2012. Μεθοδολογία και διαδικασίες ανάπτυξης εκπαιδευτικών σεναρίων στα Γλωσσικά μαθήματα: Μελέτη για τον σχεδιασμό, την ανάπτυξη και την εφαρμογή σεναρίων και εκπαιδευτικών δραστηριοτήτων για τη διδασκαλία της γλώσσας και λογοτεχνίας στην Πρωτοβάθμια Εκπαίδευση: στο πλαίσιο του τυπικού γραμματισμού, για διαθεματικές διδακτικές πρακτικές, για ημιτυπικές και άτυπες σχολικές πρακτικές, με διαδραστικούς πίνακες και φορητούς υπολογιστές. Θεσσαλονίκη: ΚΕΓ

Η. ΠΑΡΑΡΤΗΜΑ

Στο φάκελο με τα συνοδευτικά αρχεία του σεναρίου συμπεριλαμβάνονται τα συμπληρωμένα φύλλα δραστηριοτήτων:

fylla 4_5_omada_1

fylla 4_5_omada_2

fylla 4_5_omada_3

fylla 4_5_omada_4

fylla 4_5_omada_5

fyllo 6_omada_1

fyllo 6_omada_2

fyllo 6_omada_3

fyllo 6_omada_4

Το συμπληρωματικό φύλλο «Εκθέματα μουσείων»

Οι τελικοί χάρτες των μουσείων:

xartis_omada_1



xartis_omada_2

xartis_omada_3

xartis_omada_4

xartis_omada_5