



*Π.3.2.1 Εκπαιδευτικά σενάρια και μαθησιακές δραστηριότητες,  
σύμφωνα με συγκεκριμένες προδιαγραφές, που αντιστοιχούν σε  
30 διδακτικές ώρες ανά τάξη*

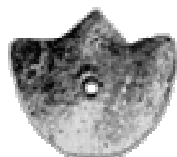
**Νεοελληνική Γλώσσα**

**Γ΄ Λυκείου**

**Τίτλος:**

**«Κοινωνικές Αξίες»**

**ΠΑΝΤΑΖΗΣ ΜΗΤΕΛΟΥΔΗΣ**



**ΚΕΝΤΡΟ ΕΛΛΗΝΙΚΗΣ ΓΛΩΣΣΑΣ  
ΥΠΟΥΡΓΕΙΟ ΠΑΙΔΕΙΑΣ & ΘΡΗΣΚΕΥΜΑΤΩΝ**

**Θεσσαλονίκη 2014**



#### ΤΑΥΤΟΤΗΤΑ ΕΡΓΟΥ

ΠΡΑΞΗ: «Δημιουργία πρωτότυπης μεθοδολογίας εκπαιδευτικών σεναρίων βασισμένων σε ΤΠΕ και δημιουργία εκπαιδευτικών σεναρίων για τα μαθήματα της Ελληνικής Γλώσσας στην Α/βάθμια και Β/βάθμια εκπαίδευση» MIS 296579 (κωδ. 5.175), - ΟΡΙΖΟΝΤΙΑ ΠΡΑΞΗ, στους άξονες προτεραιότητας 1-2-3 του Επιχειρησιακού Προγράμματος «Εκπαίδευση και Δια Βίου Μάθηση», η οποία συγχρηματοδοτείται από την Ευρωπαϊκή Ένωση (Ευρωπαϊκό Κοινωνικό Ταμείο) και εθνικούς πόρους.

ΕΠΙΣΤΗΜΟΝΙΚΟΣ ΥΠΕΥΘΥΝΟΣ: Ι.Ν. ΚΑΖΑΖΗΣ

ΑΝΑΠΛΗΡΩΤΗΣ ΕΠΙΣΤΗΜΟΝΙΚΟΣ ΥΠΕΥΘΥΝΟΣ: ΒΑΣΙΛΗΣ ΒΑΣΙΛΕΙΑΔΗΣ

ΠΑΡΑΔΟΤΕΟ: Π.3.2.1. Εκπαιδευτικά σενάρια και μαθησιακές δραστηριότητες, σύμφωνα με συγκεκριμένες προδιαγραφές, που αντιστοιχούν σε 30 διδακτικές ώρες ανά τάξη.

ΥΠΕΥΘΥΝΟΣ ΠΑΡΑΔΟΤΕΟΥ: ΔΗΜΗΤΡΗΣ ΚΟΥΤΣΟΓΙΑΝΝΗΣ

Υπεύθυνος υπο-ομάδας εργασίας γλώσσας δευτεροβάθμιας: Δημήτρης Κουτσογιάννης

ΦΟΡΕΑΣ ΥΛΟΠΟΙΗΣΗΣ: ΚΕΝΤΡΟ ΕΛΛΗΝΙΚΗΣ ΓΛΩΣΣΑΣ

<http://www.greeklanguage.gr>

Καραμαούνα 1 – Πλατεία Σκρα Τ.Κ. 55 132 Καλαμαριά, Θεσσαλονίκη

Τηλ.: 2310 459101, Φαξ: 2310 459107, e-mail: [centre@komvos.edu.gr](mailto:centre@komvos.edu.gr)



## **Α. ΤΑΥΤΟΤΗΤΑ**

### ***Τίτλος***

Κοινωνικές Αξίες

### ***Δημιουργός***

Πανταζής Μητελούδης

### ***Διδακτικό αντικείμενο***

Νεοελληνική Γλώσσα

### ***(Προτεινόμενη) Τάξη***

Γ΄ Λυκείου

### ***Χρονολογία***

Απρίλιος 2014

### ***Διδακτική/θεματική ενότητα***

Έκφραση – Έκθεση για το Ενιαίο Λύκειο. Θεματικοί Κύκλοι: Ενότητα 20η «Ελλάδα – Ευρώπη – Κόσμος».

Κοινωνιολογία: Ενότητα 2η «Μορφές κοινωνικής οργάνωσης. Ελληνική κοινωνία», 2.3.1 «Κοινωνικές αξίες στη σύγχρονη ελληνική κοινωνία»

Ενότητα 3η. «Κοινωνικοποίηση και κοινωνικός έλεγχος», 3.5. «Η κοινωνικοποίηση ως συνεχής διαδικασία κοινωνικής μάθησης».

### ***Διαθεματικό***

Ναι

### ***Εμπλεκόμενα γνωστικά αντικείμενα***



Κοινωνιολογία

### ***Χρονική διάρκεια***

5 διδακτικές ώρες

### ***Χώρος***

Φυσικός χώρος:

Εντός σχολείου: αίθουσα διδασκαλίας, εργαστήριο πληροφορικής.

### ***Προϋποθέσεις υλοποίησης για δάσκαλο και μαθητή***

Απαραίτητη προϋπόθεση αποτελεί ο εξοπλισμός της σχολικής αίθουσας με φορητούς υπολογιστές, βιντεοπροβολέα και ηχεία ή η δυνατότητα χρήσης του εργαστηρίου πληροφορικής. Καλό είναι ο καθηγητής να διδάσκει και το μάθημα της Κοινωνιολογίας ή να συνεργαστεί με τον διδάσκοντα του μαθήματος.

### ***Εφαρμογή στην τάξη***

Το συγκεκριμένο σενάριο είναι πρόταση διδασκαλίας.

### ***Το σενάριο στηρίζεται***

—

### ***Το σενάριο αντλεί***

Το σενάριο αντλεί από το σενάριο: Γεωργία (Γιούλη) Αλεξίου, Αξίες για μια καινούργια κοινωνία, Νεοελληνική Γλώσσα Γ΄ Λυκείου, 2014.

Τα δύο σενάρια σχεδιάστηκαν για να εφαρμοστούν στο ίδιο τμήμα με συνδιδασκαλία των δύο εκπαιδευτικών που τα δημιούργησαν. Συνεργάζονται και διαλέγονται μεταξύ τους αντλώντας και συμπληρώνοντας το ένα το άλλο. Μπορούν να εφαρμοστούν και τα δύο μαζί ή το καθένα ξεχωριστά.

## **B. ΣΥΝΤΟΜΗ ΠΕΡΙΓΡΑΦΗ/ΠΕΡΙΛΗΨΗ**



Το σενάριο στοχεύει να οδηγήσει τους μαθητές, ξεκινώντας από τον προσδιορισμό των δικών τους αξιών, στη συνειδητοποίηση του περιεχομένου και της σημασίας των κοινωνικών αξιών για μια κοινωνία αλλά και για τη διαμόρφωση της ζωής του ατόμου. Δίνεται η ευκαιρία να καταγράψουν τις αξίες που προβάλλονται από τις ίδιες τις δικές τους επιλογές και να προβληματιστούν πάνω σ' αυτές. Καλούνται να μελετήσουν μια κοινωνιολογική έρευνα για τις κοινωνικές αξίες στη σύγχρονη ελληνική κοινωνία και να συγκρίνουν τα αποτελέσματα της έρευνας με τις δικές τους καταγραφές για τις προσωπικές τους αξίες. Γίνεται έτσι μια «εισαγωγή» στις μεθόδους των κοινωνικών ερευνών και τις απεικονιστικές μεθόδους στατιστικών στοιχείων. Επιπλέον, μελετώντας ένα κείμενο που περιγράφει την οργάνωση και τους στόχους της πειραματικής κοινότητας «Tamera» στην Πορτογαλία και επισκεπτόμενοι την ιστοσελίδα της κοινότητας, συζητούν για τον σημαντικό ρόλο των κοινωνικών αξιών στις προσπάθειες για την αντιμετώπιση σοβαρότατων προβλημάτων του σύγχρονου κόσμου, όπως η καταστροφή του περιβάλλοντος, η φτώχεια, οι πόλεμοι κ.ά., αλλά και για την εν γένει βελτίωση της ζωής μας προς το «ανθρωπινότερο».

## Γ. ΕΙΣΑΓΩΓΗ

### *Σύλληψη και θεωρητικό πλαίσιο*

Βασικό στόχος είναι οι μαθητές να ξεκινήσουν τη διερεύνηση και τη διατύπωση προβληματισμών για το θέμα των κοινωνικών αξιών ξεκινώντας από την προσωπική συνειδητοποίηση του ρόλου των αξιών που συνειδητά ή ασύνειδα καθορίζουν τις επιλογές τους και τη ζωή τους. Η αφετηρία δηλαδή είναι το βίωμα, η βιωματική εμπειρία πάνω στην οποία θα δομηθεί η γνώση για τον κόσμο. Η προσέγγιση αυτή αντανακλά βέβαια τις βιωματικές θεωρίες για τη μάθηση και τη διδασκαλία.

Στη συνέχεια, προβλέπονται διεργασίες διερεύνησης του θέματος από διάφορες πλευρές, όπως η προσωπική καταγραφή, η μελέτη επιστημονικής έρευνας, η μελέτη περίπτωσης (case study), ώστε να καταλήξουν οι μαθητές στα δικά τους



συμπεράσματα τα οποία θα καταγράψουν και θα τα παρουσιάσουν στην τάξη. Στη διαδικασία αυτή αξιοποιούνται αρκετές αρχές από τη μέθοδο project στη διδασκαλία.

Το υλικό που προτείνεται καλύπτει μια γκάμα κειμενικών ειδών και περιλαμβάνει άρθρο, επιστημονική έρευνα και γραφικές αναπαραστάσεις, ιστοσελίδα. Έτσι, πέρα από τον κλασικό γραμματισμό αξιοποιείται κατά κάποιο τρόπο και η θεωρία των πολυγραμματισμών.

Όσον αφορά τις μορφές της διδασκαλίας επιλέγεται η ομαδική (ομαδοσυνεργατική) και σε όλες σχεδόν τις φάσεις του σεναρίου οι μαθητές εργάζονται σε ομάδες.

#### **Δ. ΣΚΕΠΤΙΚΟ-ΣΤΟΧΟΙ ΚΑΙ ΣΥΝΔΥΑΣΜΟΣ ΤΟΥΣ**

##### ***Γνώσεις για τον κόσμο, αξίες, πεποιθήσεις, πρότυπα, στάσεις ζωής***

- Να συνειδητοποιήσουν οι μαθητές τον ρόλο των αξιών στις προσωπικές τους επιλογές και στη ζωή τους γενικότερα.
- Να κατανοήσουν ποια είναι η σημασία και ποιος ο ρόλος των αξιών που υιοθετεί μια κοινωνία στη διαμόρφωση και στην εξέλιξή της.
- Να κατανοήσουν ποια είναι η σχέση των κοινωνικών αξιών με τη διαμόρφωση και τη λειτουργία των κοινωνικών θεσμών.
- Να συνειδητοποιήσουν πόσο σημαντικός είναι ο ρόλος των κοινωνικών αξιών για τις προσπάθειες αντιμετώπισης σοβαρών προβλημάτων που αντιμετωπίζει η ανθρωπότητα.

##### ***Γνώσεις για τη γλώσσα***

- Να κατανοήσουν οι μαθητές την εννοιολογική βαρύτητα λέξεων και όρων.
- Να κατανοήσουν την ιδεολογική φόρτιση που μπορούν να λάβουν λέξεις, και ο λόγος γενικότερα, ανάλογα με το επικοινωνιακό πλαίσιο και το αξιακό σύστημα στο οποίο εντάσσονται και χρησιμοποιούνται.



- Να ασκηθούν στην παραγωγή προφορικού και γραπτού λόγου αναλύοντας σύνθετες έννοιες και ερμηνεύοντας σύνθετα κοινωνικά φαινόμενα όπως είναι οι κοινωνικές αξίες.

### ***Γραμματισμοί***

#### Γλωσσικός – Κλασικός Γραμματισμός

- Να αποκωδικοποιούν τον λόγο από διαφορετικά είδη κειμένων και να αναγνωρίζουν απόψεις, επιχειρηματολογία, επιστημονική τεκμηρίωση και ιδεολογίες.
- Να παράγουν προφορικό και γραπτό λόγο τεκμηριωμένο αναλύοντας σύνθετες έννοιες και ερμηνεύοντας σύνθετα κοινωνικά φαινόμενα.

#### Κριτικός Γραμματισμός

- Να μπορούν οι μαθητές να αναγνωρίζουν τις ιδεολογίες πίσω από τη χρήση και ανάλυση εννοιών και από την ερμηνεία κοινωνικών φαινομένων.
- Να κατανοήσουν ότι διαφορετικές ιδεολογίες οδηγούν σε διαφορετική νοηματοδότηση εννοιών και ερμηνειών.
- Να μπορέσουν να διατυπώσουν ολοκληρωμένες δικές τους απόψεις και τεκμηριωμένες ερμηνείες για το θέμα των κοινωνικών αξιών.

#### Πολυγραμματισμοί – Ψηφιακός Γραμματισμός

- Να εξασκηθούν στην αποκωδικοποίηση κειμένων που προέρχονται από διάφορες πολιτισμικές πηγές και χρησιμοποιούν ένα ευρύ φάσμα τεχνολογικών μέσων (Αδαλόγλου 2007), π.χ. ιστοσελίδα, γραφικές αναπαραστάσεις σε υπολογιστικά φύλλα, φωτογραφίες κ.ο.κ.

### ***Διδακτικές πρακτικές***

- Προτείνεται η ομαδοσυνεργατική μορφή διδασκαλίας τόσο για την παραγωγή προφορικού όσο και για την παραγωγή γραπτού λόγου. Στόχος είναι η ανάπτυξη δεξιοτήτων συνεργασίας και αλληλεγγύης (Παυλίδου 2013).



- Η βασική μέθοδος διδασκαλίας είναι η κειμενοκεντρική. Οι μαθητές επεξεργάζονται κείμενα διαφορετικών ειδών και παράγουν τα δικά τους.
- Βασική επίσης είναι και η διερευνητική μέθοδος στη διδασκαλία (Ματσαγγούρας 2011). Οι μαθητές διερευνούν το θέμα αξιοποιώντας κείμενα, ερευνητικά δεδομένα και προσωπικές εμπειρίες.
- Το σενάριο αξιοποιεί αρκετές από τις αρχές της μεθόδου project στη διδασκαλία (Ματσαγγούρας 2011).

#### Ε. ΛΕΠΤΟΜΕΡΗΣ ΠΑΡΟΥΣΙΑΣΗ ΤΗΣ ΠΡΟΤΑΣΗΣ

##### *Αφετηρία*

Αφόρμηση για τη σύνταξη του σεναρίου απετέλεσε μια ιδέα για συνεργασία και συνδιδασκαλία με τη συνάδελφο κ. Γεωργία (Γιούλη) Αλεξίου, στα μαθήματα της Νεοελληνικής Γλώσσας και της Κοινωνιολογίας, στη Γ΄ Λυκείου. Η σκέψη ήταν να κάνουμε πράξη τη διεπιστημονική προσέγγιση στη διδασκαλία με τη συνδιδασκαλία δύο καθηγητών. Έτσι προέκυψε η συγγραφή δύο σεναρίων με θέμα τις κοινωνικές αξίες, με στόχο να εφαρμοστούν και από τους δυο μας συγχρόνως σε ένα τμήμα της Γ΄ Λυκείου, στο οποίο η κ. Αλεξίου διδάσκει τη Νεοελληνική Γλώσσα κι εγώ το μάθημα της Κοινωνιολογίας.

##### *Σύνδεση με τα ισχύοντα στο σχολείο*

Το θέμα των κοινωνικών αξιών είναι ένα κοινό θέμα στη διδασκαλία της Νεοελληνικής Γλώσσας στο Λύκειο και εμπλέκεται σε όλες σχεδόν τις θεματικές ενότητες του μαθήματος. Παράλληλα, αποτελεί και ενότητα του μαθήματος της Κοινωνιολογίας. Εξάλλου, η διαθεματική/διεπιστημονική προσέγγιση είναι βασικό ζητούμενο στις διδακτικές προτάσεις για το «Νέο Λύκειο» και τα νέα αναλυτικά προγράμματα.

##### *Αξιοποίηση των ΤΠΕ*





Οι ΤΠΕ αποτελούν μέσο γραμματισμού (Κουτσογιάννης 2010). Οι μαθητές καλούνται να αξιοποιήσουν το διαδίκτυο για να αντλήσουν πληροφορίες και συγκεκριμένο υλικό από ιστοσελίδες, ενώ παράλληλα αξιοποιούν τα λογισμικά επεξεργασίας κειμένου και υπολογιστικών φύλλων για την παραγωγή γραπτού λόγου.

### ***Κείμενα***

- Σ. Χάιδα, [Εναλλακτική κοινότητα Tamera](#), Περιοδικό «Ζενίθ».
- [Ιστοσελίδα κοινότητας Tamera](#).
- [Οι κοινωνικές αξίες των Ελλήνων σήμερα](#), Πανελλαδική έρευνα της Public Issue για λογαριασμό της εφημερίδας «Η Καθημερινή».

### ***Διδακτική πορεία/στάδια/φάσεις***

#### 1η φάση (1η διδακτική ώρα)

Καλούνται οι μαθητές να γράψουν τι θεωρούν σημαντικότερο για τη ζωή τους ([1ο φύλλο εργασίας](#)). Οι απαντήσεις είναι φυσικά ατομικές. Δεν έχει προηγηθεί καμία σχετική συζήτηση έτσι ώστε οι απαντήσεις να είναι όσο το δυνατό πιο αυθόρμητες. Ο καθηγητής συγκεντρώνει τα φύλλα εργασίας και στη συνέχεια ακολουθεί συζήτηση. Τίθενται τα ερωτήματα: τι είναι οι κοινωνικές αξίες, πώς διαμορφώνονται, πώς επηρεάζουν τη ζωή του ατόμου, ποια σχέση έχουν με τους κοινωνικούς θεσμούς και την οργάνωση και λειτουργία μιας κοινωνίας. Τα συμπεράσματα από τη συζήτηση καταγράφονται στον πίνακα ή σε υπολογιστή με βιντεοπρωτόζεκτορα.

#### 2η φάση (2η διδακτική ώρα)

Οι μαθητές χωρίζονται σε ομάδες. Σε κάθε ομάδα, ο καθηγητής δίνει τις απαντήσεις στο 1ο φύλλο εργασίας και οι ομάδες καλούνται να καταγράψουν ποιες συγκεκριμένες αξίες αντανακλώνται στις επιλογές των μαθητών. Κάθε ομάδα παρουσιάζει τις κοινωνικές αξίες που κατέγραψε και, αν κάπου υπάρξει διαφωνία μεταξύ των ομάδων, η συγκεκριμένη απάντηση τίθεται στην ολομέλεια για να αποφασίσει ποια είναι η κοινωνική αξία που αντανακλάται από τη συγκεκριμένη



επιλογή. Ακολουθεί η τελική καταγραφή των κοινωνικών αξιών σε υπολογιστικό φύλλο (excel). Τα αποτελέσματα της καταγραφής παρουσιάζονται σε γραφική αναπαράσταση (φέτα).

### 3η φάση (3η διδακτική ώρα)

Παρουσιάζεται στον υπολογιστή έρευνα της Public Issue για τις κοινωνικές αξίες στην Ελλάδα το 2009. Οι μαθητές, με τη βοήθεια του διδάσκοντα, «διαβάζουν» την παρουσίαση των αποτελεσμάτων της έρευνας (γραφικές αναπαραστάσεις σε excel). Στη συνέχεια, ο κάθε μαθητής καλείται να επιλέξει από τις αξίες που παρουσιάζονται στην έρευνα, αυτές (μέχρι έξι) που θεωρεί πιο σημαντικές για τη ζωή του ([2ο φύλλο εργασίας](#)). Συγκεντρώνονται οι απαντήσεις και τα αποτελέσματα καταγράφονται σε υπολογιστικό φύλλο (excel).

### 4η φάση (4η διδακτική ώρα)

Οι μαθητές χωρίζονται σε ομάδες. Σε κάθε ομάδα δίνονται οι απαντήσεις του 1ου και του 2ου φύλλου εργασίας. Οι ομάδες καλούνται να συγκρίνουν τα αποτελέσματα αυτά (από τις απαντήσεις των μαθητών) με τα αποτελέσματα της έρευνας της Public Issue. Οι ομάδες καταγράφουν τις παρατηρήσεις τους και ερμηνεύουν τις ομοιότητες ή τις διαφορές (σε word) ([3ο φύλλο εργασίας](#)).

### 5η φάση (5η διδακτική ώρα)

Δίνεται το κείμενο για την κοινότητα Tamera. Ακολουθεί συζήτηση με θέμα τη σημασία των κοινωνικών αξιών για την αντιμετώπιση των σοβαρών προβλημάτων που αντιμετωπίζει η ανθρωπότητα, όπως οι πόλεμοι, η φτώχεια, η καταστροφή του περιβάλλοντος. Τέλος, καλούνται οι μαθητές να γράψουν τα συμπεράσματά τους – όπως διαμορφώθηκαν σε όλες τις φάσεις του σεναρίου – για τη σημασία των κοινωνικών αξιών: α) για τη ζωή του ατόμου, β) για τη λειτουργία των θεσμών και την εξέλιξη μιας κοινωνίας και γ) για την αντιμετώπιση των μεγάλων προβλημάτων του σύγχρονου κόσμου, και γενικότερα τη βελτίωση της ζωής του ανθρώπου «επί το ανθρωπινότερον...» ([4ο φύλλο εργασίας – Παραγωγή Λόγου / για το σπίτι](#)).



## ΣΤ. ΦΥΛΛΟ/Α ΕΡΓΑΣΙΑΣ

### 1ο ΦΥΛΛΟ ΕΡΓΑΣΙΑΣ

Να γράψεις σύντομα, μέχρι μία παράγραφο, τι είναι αυτό ή αυτά που θεωρείς πιο σημαντικά στη ζωή σου.

### 2ο ΦΥΛΛΟ ΕΡΓΑΣΙΑΣ

Από τις κοινωνικές αξίες που κατέγραψε η έρευνα της Public Issue στον ελληνικό πληθυσμό, να επιλέξεις εκείνες (μέχρι έξι) που θεωρείς πιο σημαντικές για τη ζωή σου.

### 3ο ΦΥΛΛΟ ΕΡΓΑΣΙΑΣ

A) Να καταγράψετε τις διαφορές ανάμεσα στις απαντήσεις των μαθητών στο 1ο και στο 2ο φύλλο εργασίας και στα αποτελέσματα της έρευνας της Public Issue.

B) Πώς ερμηνεύετε τα ευρήματά σας; Πού οφείλονται, κατά τη γνώμη σας, οι διαφορές ή/και οι ομοιότητες με τα αποτελέσματα της έρευνας;

### 4ο ΦΥΛΛΟ ΕΡΓΑΣΙΑΣ

Με βάση α) τα αποτελέσματα των δικών σας καταγραφών για τις αξίες που θεωρείτε σημαντικές, β) τα αποτελέσματα της έρευνας της Public Issue για τον ελληνικό πληθυσμό και γ) τις πληροφορίες για την κοινότητα Tamera, να απαντήσετε στα παρακάτω:

Ποια είναι η σημασία των κοινωνικών αξιών: 1. για τη ζωή του ατόμου, 2. για τη λειτουργία των θεσμών και την εξέλιξη μιας κοινωνίας και 3. για την αντιμετώπιση των μεγάλων προβλημάτων του σύγχρονου κόσμου, και γενικότερα τη βελτίωση της ζωής του ανθρώπου «επί το ανθρωπινότερον...»;



## **Z. ΑΛΛΕΣ ΕΚΔΟΧΕΣ**

### 1η Εναλλακτική εκδοχή:

Το συγκεκριμένο σενάριο έχει διαθεματική δομή και προβλέπει τη συνεργασία με τον διδάσκοντα του μαθήματος της Κοινωνιολογίας. Στην περίπτωση όμως που αυτό δεν είναι εφικτό ή ο διδάσκων δεν είναι εξοικειωμένος με τη διαθεματική/διεπιστημονική προσέγγιση, μπορεί να εφαρμοστεί μόνο στο μάθημα της γλώσσας με κάποιες αλλαγές. Έτσι, μπορούν ίσως να προταθούν οι παρακάτω παραλλαγές:

A) Να γίνουν απλές καταγραφές χωρίς γραφικές αναπαραστάσεις σε excel στη 2η και στην 3η φάση.

B) Στην 3η φάση να διαβάσουν μόνο το κείμενο με τα αποτελέσματα της έρευνας της Public Issue.

Γ) Στην 4η φάση να καταγράψουν σε συνεχές κείμενο τις παρατηρήσεις τους από τη σύγκριση των αποτελεσμάτων, χωρίς να εξετάσουν τα στατιστικά στοιχεία.

### 2η Εναλλακτική εκδοχή:

Σε περίπτωση που ο διδάσκων θα επιθυμούσε να εμβαθύνει περισσότερο στην προβληματική των κοινωνικών αξιών – και υπάρχει και ο απαιτούμενος χρόνος είτε στο πλαίσιο του μαθήματος της Κοινωνιολογίας είτε της Ν. Γλώσσας – θα μπορούσε να αξιοποιήσει την ιστοσελίδα της κοινότητας Tamera προτείνοντας συγκεκριμένες δραστηριότητες: Αφού περιηγηθούν οι μαθητές στην ιστοσελίδα, να προχωρήσουν στην καταγραφή κάποιου συγκεκριμένου προβλήματος ή προβληματισμού για τη δική τους κοινωνία ή κοινωνική ομάδα και στη συνέχεια να οργανώσουν συγκεκριμένες δράσεις και δραστηριότητες που θα τις προτείνουν για ανάρτηση στην ιστοσελίδα της κοινότητας Tamera.

## **H. ΚΡΙΤΙΚΗ**

Επειδή οι προτεινόμενες δραστηριότητες είναι αρκετές και ποικίλες, και δεδομένης της εγγενούς δυσκολίας για εξοικονόμηση χρόνου στη Γ' Λυκείου, θα μπορούσε ο



διδάσκων να επιλέξει μόνο κάποιες από τις προτεινόμενες δραστηριότητες, εφόσον αυτές δεν προϋποθέτουν κάποιες προηγούμενες.

#### Θ. ΒΙΒΛΙΟΓΡΑΦΙΑ

Αδαλόγλου Κ. 2007. *Η γραπτή έκφραση των μαθητών. Προτάσεις για την αξιολόγηση και τη βελτίωσή της*. Αθήνα: Κέδρος.

Αλεξίου, Γ. 2014. *Αξίες για μια καινούργια κοινωνία*. Διδακτικό σενάριο στο μάθημα της Νεοελληνικής Γλώσσας (Γ' Λυκείου) στο πλαίσιο της Πράξης «Δημιουργία πρωτότυπης μεθοδολογίας εκπαιδευτικών σεναρίων βασισμένων σε ΤΠΕ και δημιουργία εκπαιδευτικών σεναρίων για τα μαθήματα της Ελληνικής Γλώσσας στην Α/βάθμια και Β/βάθμια εκπαίδευση» του Επιχειρησιακού Προγράμματος «Εκπαίδευση και Δια Βίου Μάθηση». Θεσσαλονίκη: Κέντρο Ελληνικής Γλώσσας.

Κουτσογιάννης, Δ. 2010. Η εισαγωγή των ΤΠΕ στην εκπαίδευση και τη διδασκαλία των φιλολογικών μαθημάτων. ΤΠΕ και γραμματισμός. *Επιμορφωτικό υλικό για την επιμόρφωση των εκπαιδευτικών στα Κέντρα Στήριξης Επιμόρφωσης. Επιμόρφωση Εκπαιδευτικών για την Αξιοποίηση και Εφαρμογή των ΤΠΕ στη Διδακτική Πράξη, τεύχος 3: Κλάδος ΠΕ02, Α' Έκδοση*. Πάτρα: ΕΑΙΤΥ, σσ. 16-48.

Ματσαγγούρας, Η. 2011. *Καινοτομία Ερευνητικών Εργασιών, Τι, Γιατί, Ποιοι, Πού, Πότε, Πώς, Πόσο*. Επιμορφωτικό υλικό στο Πρώτο σεμινάριο επιμορφωτών, Αθήνα, Ιούνιος 2011. Ο.Ε.Π.ΕΚ.

Παυλίδου, Μ. 2013. *Ομαδοσυνεργατική διδασκαλία: Μια προσέγγιση με άξονα τον γραμματισμό και τον σχολικό λόγο*. Θεσσαλονίκη: Κέντρο Ελληνικής Γλώσσας.