



Ευρωπαϊκή Ένωση
Ευρωπαϊκό Κοινωνικό Ταμείο



ΕΠΙΧΕΙΡΗΣΙΑΚΟ ΠΡΟΓΡΑΜΜΑ
ΕΚΠΑΙΔΕΥΣΗ ΚΑΙ ΔΙΑ ΒΙΟΥ ΜΑΘΗΣΗ
επένδυση στην κοινωνία της γνώσης
ΥΠΟΥΡΓΕΙΟ ΠΑΙΔΕΙΑΣ ΚΑΙ ΘΡΗΣΚΕΥΜΑΤΩΝ
ΕΙΔΙΚΗ ΥΠΗΡΕΣΙΑ ΔΙΑΧΕΙΡΙΣΗΣ

Με τη συγχρηματοδότηση της Ελλάδας και της Ευρωπαϊκής Ένωσης



ΕΣΠΑ
2007-2013
Πρόγραμμα για την ανάπτυξη
ΕΥΡΩΠΑΪΚΟ ΚΟΙΝΩΝΙΚΟ ΤΑΜΕΙΟ

Π.3.2.5 Εκπαιδευτικά σενάρια και μαθησιακές δραστηριότητες,
σύμφωνα με συγκεκριμένες προδιαγραφές, που αντιστοιχούν σε
30 διδακτικές ώρες ανά τάξη

Αρχαία Ελληνική Γλώσσα και Γραμματεία Α΄ Γυμνασίου

Θεματική ενότητα:

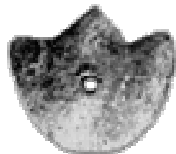
Ομήρου, «Οδύσσεια» α 1-25

Τίτλος:

«Το προοίμιο της Οδύσσειας»

Συγγραφή: ΠΑΝΑΓΙΩΤΑ-ΚΥΡΙΑΚΗ ΜΠΙΤΖΕΛΕΡΗ

Εφαρμογή: ΝΕΚΤΑΡΙΑ ΙΩΑΝΝΟΥ



ΚΕΝΤΡΟ ΕΛΛΗΝΙΚΗΣ ΓΛΩΣΣΑΣ
ΥΠΟΥΡΓΕΙΟ ΠΑΙΔΕΙΑΣ & ΘΡΗΣΚΕΥΜΑΤΩΝ, ΠΟΛΙΤΙΣΜΟΥ & ΑΘΛΗΤΙΣΜΟΥ

Θεσσαλονίκη 2014



Με τη συγχρηματοδότηση της Ελλάδας και της Ευρωπαϊκής Ένωσης

ΤΑΥΤΟΤΗΤΑ ΕΡΓΟΥ

ΠΡΑΞΗ: «Δημιουργία πρωτότυπης μεθοδολογίας εκπαιδευτικών σεναρίων βασισμένων σε ΤΠΕ και δημιουργία εκπαιδευτικών σεναρίων για τα μαθήματα της Ελληνικής Γλώσσας στην Α/βάθμια και Β/βάθμια εκπαίδευση» MIS 296579 (κωδ. 5.175), - ΟΡΙΖΟΝΤΙΑ ΠΡΑΞΗ, στους άξονες προτεραιότητας 1-2-3 του Επιχειρησιακού Προγράμματος «Εκπαίδευση και Δια Βίου Μάθηση», η οποία συγχρηματοδοτείται από την Ευρωπαϊκή Ένωση (Ευρωπαϊκό Κοινωνικό Ταμείο) και εθνικούς πόρους.

ΕΠΙΣΤΗΜΟΝΙΚΟΣ ΥΠΕΥΘΥΝΟΣ: Ι.Ν. ΚΑΖΑΖΗΣ

ΑΝΑΠΛΗΡΩΤΗΣ ΕΠΙΣΤΗΜΟΝΙΚΟΣ ΥΠΕΥΘΥΝΟΣ: ΒΑΣΙΛΗΣ ΒΑΣΙΛΕΙΑΔΗΣ

ΠΑΡΑΔΟΤΕΟ: Π.3.2.1. Εκπαιδευτικά σενάρια και μαθησιακές δραστηριότητες, σύμφωνα με συγκεκριμένες προδιαγραφές, που αντιστοιχούν σε 30 διδακτικές ώρες ανά τάξη.

ΥΠΕΥΘΥΝΟΣ ΠΑΡΑΔΟΤΕΟΥ: ΔΗΜΗΤΡΗΣ ΚΟΥΤΣΟΓΙΑΝΝΗΣ

Υπεύθυνοι υπο-ομάδας εργασίας αρχαίας ελληνικής γλώσσας δευτεροβάθμιας: Λάμπρος Πόλκας,

Κοσμάς Τουλούμης

ΦΟΡΕΑΣ ΥΛΟΠΟΙΗΣΗΣ: ΚΕΝΤΡΟ ΕΛΛΗΝΙΚΗΣ ΓΛΩΣΣΑΣ

<http://www.greeklanguage.gr>

Καραμαούνα 1 – Πλατεία Σκρα Τ.Κ. 55 132 Καλαμαριά, Θεσσαλονίκη

Τηλ.: 2310 459101, Φαξ: 2310 459107, e-mail: centre@komvos.edu.gr



Ευρωπαϊκή Ένωση
Ευρωπαϊκό Κοινωνικό Ταμείο



Με τη συγχρηματοδότηση της Ελλάδας και της Ευρωπαϊκής Ένωσης



ΕΣΠΑ
2007-2013
πρόγραμμα για την ανάπτυξη
ΕΥΡΩΠΑΪΚΟ ΚΟΙΝΩΝΙΚΟ ΤΑΜΕΙΟ

A. ΤΑΥΤΟΤΗΤΑ

Τίτλος

Το προοίμιο της «Οδύσσειας»

Εφαρμογή σεναρίου

Νεκταρία Ιωάννου

Δημιουργία σεναρίου

Παναγιώτα-Κυριακή Μπιτζελέρη

Διδακτικό αντικείμενο

Αρχαία Ελληνική Γραμματεία (από μετάφραση)

Τάξη

Α΄ Γυμνασίου

Χρονολογία

Από 24-09-2014 έως 15-10-2014

Σχολική μονάδα

Γυμνάσιο Καστελλάνων Μέσης Κέρκυρας

Διδακτική / θεματική ενότητα

Ομήρου, «Οδύσσεια» - Προοίμιο, α 1-25.

Διαθεματικό

Όχι

Εμπλεκόμενα γνωστικά αντικείμενα

—

Χρονική διάρκεια

6 διδακτικές ώρες

Χώρος

Ι. Φυσικός χώρος:

Εντός σχολείου: αίθουσα διδασκαλίας, εργαστήριο πληροφορικής.



Με τη συγχρηματοδότηση της Ελλάδας και της Ευρωπαϊκής Ένωσης

II. Εικονικός χώρος: ιστολόγιο / ιστοσελίδα τάξης.

Προϋποθέσεις υλοποίησης για δάσκαλο και μαθητή

Σύμφωνα με τις επισημάνσεις της συντάκτριας του σεναρίου, οι μαθητές πρέπει πράγματι να είναι εξοικειωμένοι με την εργασία σε ομάδες, με την πλοήγηση στο διαδίκτυο και τη διαχείριση σελίδων αναζήτησης, καθώς και με τη δημιουργία βίντεο, αρχείων Notebook, εγγράφων Word και παρουσιάσεων στον ηλεκτρονικό υπολογιστή. Καθώς οι μαθητές δουλεύουν σε ομάδες, ένας τουλάχιστον μαθητής σε κάθε ομάδα είναι εξοικειωμένος με τα παραπάνω. Στη συνέχεια, αποδίδονται ρόλοι στις ομάδες (π.χ. γραμματέας, χειριστής Η/Υ, δημιουργός παρουσίασης κ.λπ.), ώστε να καλύπτονται όλες οι ανάγκες και να μη σπαταλάται χρόνος.

Ο διδάσκων πρέπει να είναι εξοικειωμένος με το περιβάλλον των Windows (Word, PowerPoint), με το πρόγραμμα Notebook, με τα ηλεκτρονικά λεξικά και γενικότερα με την πλοήγηση στο διαδίκτυο. Για τη συγκεκριμένη εφαρμογή του σεναρίου, σύμφωνα και με τη συντάκτρια, δημιουργείται μία ιστοσελίδα του μαθήματος, ώστε εκεί οι μαθητές να ανεβάζουν το υλικό που δημιουργούν, αλλά και να βρίσκουν τα Φύλλα Εργασίας τους. Φυσικά, ο ίδιος πρέπει να είναι εξοικειωμένος με την *ομαδοσυνεργατική μέθοδο* και τον τρόπο διεξαγωγής μιας ερευνητικής εργασίας με μαθητές.

Κατά την εφαρμογή του σεναρίου, στο συγκεκριμένο σχολείο υπάρχει εργαστήριο πληροφορικής εξοπλισμένο με ηλεκτρονικούς υπολογιστές με σύνδεση στο διαδίκτυο και δυνατότητα δημιουργίας εγγράφων, παρουσιάσεων, αρχείων Notebook και βίντεο. Στην τελική φάση του σεναρίου χρειάζεται βιντεοπροβολέας, για να προβάλουν οι μαθητές τις εργασίες τους. Θα ήταν τέλος χρήσιμη η ύπαρξη SmartBoard, για την παρουσίαση των εργασιών που αξιοποιούν το Notebook.

Εφαρμογή στην τάξη

Το συγκεκριμένο σενάριο εφαρμόστηκε στην τάξη.



Με τη συγχρηματοδότηση της Ελλάδας και της Ευρωπαϊκής Ένωσης

Το σενάριο στηρίζεται

Παναγιώτα – Κυριακή Μπιτζελέρη: «Το προοίμιο της Οδύσσειας», Αρχαία Ελληνική Γραμματεία Ομηρικά Έπη: «Οδύσσεια», Α΄ Γυμνασίου, 2013.

Το σενάριο αντλεί

—

B. ΣΥΝΤΟΜΗ ΠΕΡΙΓΡΑΦΗ / ΠΕΡΙΛΗΨΗ

Στο παρόν σενάριο οι μαθητές επεξεργάζονται όλα τα βασικά θέματα του προοιμίου της «Οδύσσειας» (δομή – χρόνος – τόπος – πρόσωπα – θέματα - μορφολογικά στοιχεία). Δουλεύουν σε ομάδες, διεξάγουν την προσωπική τους έρευνα σε ηλεκτρονικές πηγές, μαθαίνουν σταδιακά να εντοπίζουν την πληροφορία, να εφαρμόζουν τη γνώση αυτή στο κείμενό τους, αλλά και να παράγουν δικό τους ψηφιακό «υλικό» με τρόπο που καλλιεργεί τη δημιουργικότητα και τη φαντασία τους.

Γ. ΕΙΣΑΓΩΓΗ

Σύλληψη και θεωρητικό πλαίσιο

Στόχος στο σενάριο αυτό είναι οι μαθητές να εντοπίσουν τις πληροφορίες που χρειάζονται και να παραγάγουν το δικό τους υλικό με τη βοήθεια των ΤΠΕ καλλιεργώντας την αυτενέργεια, τη δημιουργικότητα και τη φαντασία τους. Ο διδάσκων σε όλη τη διαδικασία παραμένει συνεργάτης του μαθητή του και αποποιείται τη λογική της αυθεντίας (Vygotsky). Επιδιώκεται, δηλαδή, οι μαθητές να μεταβούν από την παθητική πρόσληψη έτοιμων πληροφοριών στη διερεύνηση και τη διατύπωση προσωπικής άποψης (Τσάφος, 2004). Επίσης, υιοθετείται η μέθοδος του Σχεδιασμού με βάση την πολυτροπική θεωρία της επικοινωνίας και τους πολυγραμματισμούς (Cope & Kalantzis 2000, Kalantzis & Cope 2008, Kress & van Leeuwen 2001).



Με τη συγχρηματοδότηση της Ελλάδας και της Ευρωπαϊκής Ένωσης

Δ. ΣΚΕΠΤΙΚΟ-ΣΤΟΧΟΙ ΚΑΙ ΣΥΝΔΥΑΣΜΟΣ ΤΟΥΣ

Γνώσεις για τον κόσμο, αξίες, πεποιθήσεις, πρότυπα, στάσεις ζωής

Οι μαθητές / μαθήτριες επιδιώκεται:

- Να αποκτήσουν ενσυναίσθηση για τα προβλήματα και τις περιπέτειες του Οδυσσέα, αποκτώντας μια πρώτη άποψη για τον ομηρικό ήρωα.
- Να γνωρίσουν τον τόπο, τον χρόνο, τους ήρωες, τους θεούς και τη βασική πλοκή της «Οδύσσειας».
- Να έχουν μια πρώτη επαφή με τον ομηρικό κόσμο, θέτοντας τα θεμέλια σταδιακά για σύγκριση με τις αντιλήψεις, τις αξίες και τις συνήθειες του σήμερα.

Γνώσεις για τη γλώσσα

Οι μαθητές / μαθήτριες επιδιώκεται:

- Να δημιουργήσουν πολυτροπικά και μονοτροπικά κείμενα (βίντεο, παρουσιάσεις, έγγραφα Word, αρχεία Notebook, χάρτες κ.λπ.).
- Να εξασκηθούν στη συγγραφή ολοκληρωμένης δομικά παραγράφου.
- Να εντοπίσουν τα δομικά μέρη του προοιμίου, τη λειτουργία τους αλλά και εν γένει τον ρόλο του προοιμίου σε ένα έπος.
- Να μελετήσουν τον ρόλο του επιθέτου και να αντιληφθούν τη διάκριση περιγραφικού-χαρακτηριστικού επιθέτου.
- Να αντιληφθούν την κυριολεκτική και τη μεταφορική χρήση μιας λέξης.
- Να αντιληφθούν σε ένα πρώτο επίπεδο τη σύνδεση της γλώσσας του πρωτότυπου κειμένου με τη νεοελληνική απόδοσή του.
- Να εξοικειωθούν με τη χρήση ηλεκτρονικού λεξικού.
- Να δοκιμάσουν τις τεχνικές της δημιουργικής γραφής.
- Να αντιληφθούν τη λειτουργία των αφηγηματικών τεχνικών (κυρίως ως προς τον χρόνο).



Με τη συγχρηματοδότηση της Ελλάδας και της Ευρωπαϊκής Ένωσης

- Να εξασκηθούν στην περιγραφή τόπων-διαδρομών.

Γραμματισμοί

Οι μαθητές / μαθήτριες επιδιώκεται:

- Να διερευνήσουν το προοίμιο της «Οδύσσειας» με τη βοήθεια ψηφιακών πόρων.
- Να εντοπίσουν την πληροφορία στο διαδίκτυο, να την αξιολογήσουν και να την εφαρμόσουν στην εργασία τους, όπως τους εξυπηρετεί. Να αξιοποιήσουν στοιχεία από περισσότερες από μία ιστοσελίδες.
- Να δημιουργήσουν το δικό τους προϊόν (ψηφιακό και μη).
- Να εξοικειωθούν με τη χρήση ηλεκτρονικού λεξικού.
- Να εφαρμόζουν οδηγίες.
- Να παίρνουν πρωτοβουλίες.
- Να εκφραστούν γραπτά με δημιουργικό τρόπο.
- Να συνδέσουν τα πρόσωπα που συναντούν στο κείμενο με απεικονίσεις τους στην τέχνη.

Διδακτικές πρακτικές

Οι μαθητές / μαθήτριες επιδιώκεται:

- Να συνεργάζονται αρμονικά και να αναλαμβάνουν ρόλους στην ομάδα τους.
- Να επιδεικνύουν υπευθυνότητα, να ακολουθούν οδηγίες αλλά και να αυτενεργούν στα σημεία όπου χρειάζεται.
- Να σέβονται τους συμμαθητές τους και να διεξάγουν γόνιμο διάλογο.
- Να εξασκήσουν τις επικοινωνιακές δεξιότητες του προφορικού λόγου.

Ε. ΛΕΠΤΟΜΕΡΗΣ ΠΑΡΟΥΣΙΑΣΗ ΤΗΣ ΠΡΟΤΑΣΗΣ

Αφετηρία

Στο παρόν σενάριο, σύμφωνα και με τη συντάκτριά του, γίνεται μια προσπάθεια να διερευνήσουν όλα τα θέματα οι ίδιοι οι μαθητές με τον συντονισμό του διδάσκοντος.



Με τη συγχρηματοδότηση της Ελλάδας και της Ευρωπαϊκής Ένωσης

Ός εκ τούτου, οι ομάδες ασχολούνται τόσο με στοιχεία μορφής, όσο και με στοιχεία περιεχομένου. Εμπλουτίζουν γνώσεις και καλλιεργούν δεξιότητες με τη βοήθεια των ΤΠΕ σε μια προσπάθεια να έρθουν σε μια πρώτη επαφή με τον ομηρικό κόσμο. Ας μην ξεχνάμε ότι πρόκειται για την πρώτη τους επαφή με την αρχαία ελληνική γραμματεία και σκοπός είναι να διατηρηθεί και - γιατί όχι;- ακόμη και να επαυξηθεί η περιέργεια και ο ενθουσιασμός τους για αυτόν τον νέο κόσμο, τον κόσμο του έπους. Από την πρώτη μάλιστα στιγμή οι μαθητές αντιλαμβάνονται στην πράξη όλες τις πτυχές ανάλυσης του κειμένου που θα ακολουθούνται γενικότερα στην προσέγγιση της «Οδύσσειας» στην Α΄ Γυμνασίου. Η δε *ομαδοσυνεργατική* μέθοδος βοηθά τους μαθητές να γίνουν «ομάδα», γεγονός που συμβάλλει θετικά γενικότερα στη λειτουργία της τάξης. Οι μαθητές αποποιούνται τις ταμπέλες «καλός, μέτριος ή κακός στα φιλολογικά» και παίρνουν ρόλους που τους ταιριάζουν και ενθαρρύνονται να συνεισφέρουν ο καθένας στο μέτρο των δυνατοτήτων του στην όλη διαδικασία. Όλα αυτά είναι πολύτιμα σε κάθε μάθημα, αλλά η αξία τους πολλαπλασιάζεται, αν λάβουμε υπόψη μας ότι το παρόν σενάριο διεξάγεται στα πρώτα μαθήματα της πρώτης τάξης του γυμνασίου.

Σύνδεση με τα ισχύοντα στο σχολείο

Η διδασκαλία του προοιμίου της «Οδύσσειας» (ραψωδία α, στ.1-25) αποτελεί μέρος της διδακτέας ύλης, σύμφωνα με το [ΔΕΠΠΣ-ΑΠΣ](#). Συγκεκριμένα, οι μαθητές γνωρίζουν την έννοια του προοιμίου, τη δομή και τον ρόλο του, τους βασικούς ήρωες και θεούς, τον χρόνο και τον τόπο του ομηρικού κειμένου. Το κείμενο βρίσκεται στην [1^η ενότητα](#) του σχολικού εγχειριδίου «Ομήρου *Οδύσσεια*».

Αξιοποίηση των ΤΠΕ

Οι ΤΠΕ στο παρόν σενάριο εμπλέκονται στη μαθησιακή διαδικασία για τον εντοπισμό της γνώσης σε ψηφιακούς πόρους, την αξιολόγηση και την επιλογή του υλικού που χρειάζεται, τον εντοπισμό της γνώσης αυτής στο ομηρικό κείμενο και τη δημιουργία του τελικού εξαγόμενου, καθώς οι μαθητές καλούνται να δημιουργήσουν



Με τη συγχρηματοδότηση της Ελλάδας και της Ευρωπαϊκής Ένωσης

το δικό τους ψηφιακό υλικό, ένα πολυτροπικό κείμενο. Επιπλέον, όλοι οι μαθητές καλούνται να συνεισφέρουν στις εκάστοτε δραστηριότητες, εφόσον ανακαλύπτουν την πληροφορία εξαρχής και συνεργάζονται μεταξύ τους. Τέλος, η ποικιλία στη χρήση των ΤΠΕ αποσκοπεί αφενός στην τόνωση του ενδιαφέροντος και του κινήτρου από την πλευρά των μαθητών, και αφετέρου στην καλλιέργεια του ψηφιακού γραμματισμού και της δημιουργικότητάς τους.

Κείμενα

Κείμενα σχολικών εγχειριδίων

Νεοελληνική Γλώσσα Γ΄ Γυμνασίου:

Ενότητα 3Δ- Σχήματα λόγου. [Κυριολεξία και Μεταφορά](#).

Ομηρικά Έπη: «Ιλιάδα» Β΄ Γυμνασίου, [Α 1-53](#).

Ομηρικά Έπη: «Οδύσσεια» Α΄ Γυμνασίου, [α 1-25](#).

ΗΣΙΟΔΟΣ, [«Θεογονία» 1-35](#) (απόσπασμα 14). Στο συλλογικό έργο των Στεφανόπουλου, Θ. Κ., Τσιτσιρίδη, Στ., Αντζουλή, Λ. & Γ. Κριτσέλη, *Ανθολογία Αρχαίας Ελληνικής Γραμματείας* I-III. 2002. Αθήνα: ΟΕΔΒ, τ.1 [Ψηφίδες για την Ελληνική Γλώσσα – Κέντρο Ελληνικής Γλώσσας].

Κείμενα εκτός σχολικών εγχειριδίων

Διδάσκοντας την Ιλιάδα – [Ιλιάδα Α 1-53: Παράλληλα κείμενα](#) [«Ελληνικός Πολιτισμός»: Ιστοχώρος του Γ. Παπαθανασίου – Πανελλήνιο Σχολικό Δίκτυο].

Κορνάρου, Β. 1991. [Ερωτόκριτος](#). Επιμ. Σ. Ξανθουδίδης. Αθήνα: Δωρικός [Ένωση Κρητών Φοιτητών Βόλου «Ερωτόκριτος» - Πανεπιστήμιο Θεσσαλίας].

[Το προοίμιο της «Οδύσσειας»](#). Στο «Ομήρου Οδύσσεια». 1992. Μτφρ. Δ. Ν. Μαρωνίτης. Αθήνα: Στιγμή [Πύλη για την Ελληνική Γλώσσα – Κέντρο Ελληνικής Γλώσσας].

Υποστηρικτικό/εκπαιδευτικό υλικό



Λογισμικά

Παιδαγωγικό Ινστιτούτο: [Ομηρικά Έπη Α΄ και Β΄ Γυμνασίου](#) [εφαρμογή υποστηρικτικού υλικού – Ψηφιακό Σχολείο].

Φωτογραφίες/ Εικόνες

[Εικόνες εμπνευσμένες από την Οδύσσεια](#) [πηγή: «Ελληνικός Πολιτισμός». Ιστοχώρος του Γ. Παπαθανασίου – Πανελλήνιο Σχολικό Δίκτυο].

Ιστοσελίδες

Διδάσκοντας την Οδύσσεια – [Οδύσσεια α 1-25](#) [πηγή: «Ελληνικός Πολιτισμός». Ιστοχώρος του Γ. Παπαθανασίου – Πανελλήνιο Σχολικό Δίκτυο]

[Glogster](#) [Διαδικτυακή εκπαιδευτική πλατφόρμα]

[Google Images](#) [Υπηρεσία αναζήτησης εικόνων]

[Google Maps](#) [Πρόγραμμα διαδικτυακής προβολής χαρτών]

[Movie Maker](#) [Ελεύθερο λογισμικό επεξεργασίας παρουσιάσεων, ταινιών και ήχου].

[Photoshop](#) [Λογισμικό επεξεργασίας εικόνων]

Πύλη για την Ελληνική Γλώσσα [Κέντρο Ελληνικής Γλώσσας]:

-[Λεξικό της Κοινής Νεοελληνικής: Σύνθετη αναζήτηση](#).

Διδακτική πορεία / στάδια / φάσεις

Α΄ Φάση

3 διδακτικές ώρες

Κατά την εφαρμογή, στην Α΄ Φάση του σεναρίου οι μαθητές χωρίζονται σε μικρές ομάδες των τριών 3 ατόμων με υπόδειξη του διδάσκοντος. Επιλέγεται ο χωρισμός σε μικρότερες ομάδες, γιατί με αυτόν τον τρόπο συνεργάζονται πιο αποτελεσματικά, εφόσον έχουν στη διάθεσή τους έναν υπολογιστή ανά ομάδα, και ο χωρισμός γίνεται με υπόδειξη του διδάσκοντος, διότι η εφαρμογή λαμβάνει χώρα στην αρχή της



Ευρωπαϊκή Ένωση
Ευρωπαϊκό Κοινωνικό Ταμείο



ΕΠΙΧΕΙΡΗΣΙΑΚΟ ΠΡΟΓΡΑΜΜΑ
ΕΚΠΑΙΔΕΥΣΗ ΚΑΙ ΔΙΑ ΒΙΟΥ ΜΑΘΗΣΗ
επένδυση στην κοινωνία της γνώσης
ΥΠΟΥΡΓΕΙΟ ΠΑΙΔΕΙΑΣ ΚΑΙ ΘΡΗΣΚΕΥΜΑΤΩΝ
ΕΙΔΙΚΗ ΥΠΗΡΕΣΙΑ ΔΙΑΧΕΙΡΙΣΗΣ



ΕΣΠΑ
2007-2013
πρόγραμμα για την ανάπτυξη
ΕΥΡΩΠΑΪΚΟ ΚΟΙΝΩΝΙΚΟ ΤΑΜΕΙΟ

Με τη συγχρηματοδότηση της Ελλάδας και της Ευρωπαϊκής Ένωσης

σχολικής χρονιάς και οι μαθητές δεν γνωρίζονται ακόμη καλά μεταξύ τους. Στις ομάδες τους αποδίδονται συγκεκριμένοι ρόλοι, π.χ. χειριστής Η/Υ, γραμματέας, υπεύθυνος σημειώσεων κ.λπ. Σε κάθε ομάδα υπάρχει τουλάχιστον ένας μαθητής εξοικειωμένος με τη χρήση του Η/Υ και την πλοήγηση στο διαδίκτυο. Αμέσως ανοίγουν το [\(Κοινό\) Φύλλο Εργασίας: ΠΡΟΟΙΜΙΑ](#), που θα βρουν στην ιστοσελίδα του μαθήματος. Ο διδάσκων έχει φροντίσει έγκαιρα να ανεβάσει τα Φύλλα Εργασίας στη συγκεκριμένη ιστοσελίδα. Στο σημείο αυτό χρειάζεται να σημειωθεί ότι το σενάριο εφαρμόστηκε ως επανάληψη της ενότητας. Συνεπώς, τα Φύλλα Εργασίας όλων των φάσεων είναι τροποποιημένα, ώστε να δίνεται έμφαση στις δημιουργικές εργασίες και όχι τόσο στον εντοπισμό γνώσεων, που έτσι κι αλλιώς οι μαθητές έχουν σημειώσει και γνωρίζουν από την παράδοση της ενότητας.

Οι μαθητές, λοιπόν, καλούνται να διαβάσουν [το προοίμιο της «Οδύσσειας»](#) από το ψηφιακό σχολικό εγχειρίδιο, για να θυμηθούν το προς εξέταση κείμενο. Στη συνέχεια, παραλείπονται οι δραστηριότητες που αφορούν τον ορισμό του προοιμίου, τη δομική ιδιαιτερότητα και εν γένει τη δομή του συγκεκριμένου προοιμίου, την έκταση, τη θεματολογία και τον αφηγητή και οι μαθητές προχωρούν στη δραστηριότητα σύγκρισης του προοιμίου της «Οδύσσειας» με άλλα προοίμια. Επιλέγονται τα προοίμια της «Θεογονίας» του Ησιόδου, της «Ιλιάδας» του Ομήρου, και του έπους του Γκιλγκαμές, τα οποία βρίσκουν και επεξεργάζονται μέσω δοσμένων διαδικτυακών συνδέσεων. Εστιάζουν σε τρία μόνο προοίμια, καθώς δεν είναι ακόμη αρκετά εξοικειωμένοι με ανάλογες δραστηριότητες. Οι μαθητές καλούνται να καταγράψουν σε πίνακα τις ομοιότητες και τις διαφορές που διακρίνουν. Η φάση αυτή ολοκληρώνεται με δημιουργική γραφή, εφόσον παροτρύνονται να γράψουν ένα δικό τους προοίμιο κατά το πρότυπο του Ομήρου σε μια δική τους ιστορία. Οι ομάδες αποθηκεύουν το Φύλλο Εργασίας με το όνομα της ομάδας τους στην ιστοσελίδα του μαθήματος και το παρουσιάζουν στους συμμαθητές τους.



Με τη συγχρηματοδότηση της Ελλάδας και της Ευρωπαϊκής Ένωσης

Η αξιολόγηση στη φάση αυτή στηρίζεται, σύμφωνα με τις οδηγίες της συντάκτριας, κατά πρώτο λόγο στην επάρκεια των ομοιοτήτων και των διαφορών στη δραστηριότητα σύγκρισης των προοιμίων. Η άσκηση της δημιουργικής γραφής ελέγχεται εκφραστικά ως παραγωγή λόγου και δομικά ως προς το εάν ακολουθήθηκε ή όχι το πρότυπο του προοιμίου της «Οδύσσειας». Αναφορικά με την παρουσίαση και τη συνεργασία των ομάδων, δίνεται ανατροφοδότηση στις ομάδες από τον διδάσκοντα, με την οδηγία να αξιοποιηθούν οι παρατηρήσεις στις επόμενες ανάλογου τύπου εφαρμογές. Δεν αποτελούν αντικείμενο αξιολόγησης στην παρούσα εφαρμογή, καθώς κρίνεται κάπως πρώιμο, λόγω της ηλικίας και της εξοικείωσης των μαθητών με αυτές τις μεθόδους.

Β' Φάση

3 διδακτικές ώρες

Στη φάση αυτή, οι μαθητές παραμένουν στις ομάδες τους, ωστόσο επεξεργάζονται διαφορετικά Φύλλα Εργασίας, τα οποία, καθώς οι ομάδες είναι περισσότερες από την αρχική πρόβλεψη, μοιράζονται στους μαθητές με τυχαίο τρόπο.

Οι ομάδες που αναλαμβάνουν το 1^ο Φύλλο Εργασίας: ΧΡΟΝΟΣ, λοιπόν, καλούνται να διαβάσουν και πάλι το προοίμιο από το ψηφιακό σχολικό εγχειρίδιο. Αρχική αποστολή τους είναι να τοποθετήσουν τα γεγονότα που περιγράφονται στο προοίμιο πάνω σε μία χρονογραμμή, προκειμένου να γίνεται αντιληπτή η γραμμική διαδοχή τους στον άξονα του χρόνου. Δίνεται, επίσης, η οδηγία να χρωματίσουν με διαφορετικό χρώμα τις φράσεις που αφορούν γεγονότα συντελεσμένα και αυτά που πρόκειται να συμβούν. Στη συγκεκριμένη εφαρμογή δε ζητείται από τους μαθητές να δημιουργήσουν αρχείο Notebook, ούτε να βιντεοσκοπήσουν τη διαδικασία συμπλήρωσης της χρονογραμμής αξιοποιώντας τα εργαλεία του λογισμικού SmartBoard, καθώς δεν είναι επαρκώς εξοικειωμένοι με αυτό. Η χρονογραμμή δίνεται έτοιμη στους μαθητές στο Φύλλο Εργασίας τους. Ολοκληρώνοντας τη δραστηριότητα, καλούνται να γράψουν τα συμπεράσματά τους σχετικά με τον χρόνο



Με τη συγχρηματοδότηση της Ελλάδας και της Ευρωπαϊκής Ένωσης

έναρξης της αφήγησης, αλλά και τον τρόπο με τον οποίο τα γεγονότα παρατίθενται. Ο διδάσκων υπενθυμίζει στους μαθητές ότι πρέπει να εστιάσουν στη χρονική αλληλουχία των γεγονότων, προκειμένου να ανακαλέσουν στη μνήμη τους τις αφηγηματικές τεχνικές που εντοπίζονται στο σημείο (in medias res, εγκιβωτισμός, αναδρομή). Στη συνέχεια, δίνεται στους μαθητές ένας χάρτης, όπου απεικονίζεται το ταξίδι του Οδυσσέα και τους ζητείται να παρατηρήσουν τους τόπους που αναφέρονται σε αυτούς τους στίχους. Κατόπιν, καλούνται να περιγράψουν σε μία παράγραφο τις περιπέτειες του Οδυσσέα, δίνοντας έμφαση στη χρονική διαδοχή των γεγονότων. Τέλος, αποθηκεύουν το σύνολο των εργασιών τους με το όνομα της ομάδας τους στην ιστοσελίδα του μαθήματος και τις παρουσιάζουν στην ολομέλεια της τάξης. Κατά την εφαρμογή του σεναρίου, δε ζητείται από τους μαθητές να κατασκευάσουν οι ίδιοι το χάρτη και να επέμβουν σε αυτόν, καθώς δεν είναι εξοικειωμένοι με τα λογισμικά που απαιτούνται για τέτοιου είδους δραστηριότητες.

Η αξιολόγηση σε αυτήν τη φάση βασίζεται στο συμπληρωμένο πια Φύλλο Εργασίας και την παρουσίασή του, καθώς δεν προκύπτουν άλλου είδους εξαγόμενα.

Οι ομάδες που αναλαμβάνουν το 2^ο Φύλλο Εργασίας: ΠΡΟΣΩΠΑ καλούνται να διαβάσουν και πάλι το προοίμιο εστιάζοντας στα πρόσωπα, θεϊκά και ανθρώπινα. Αφού τα εντοπίσουν, πρέπει να συγκεντρώσουν όλες τις λέξεις/φράσεις που τα προσδιορίζουν. Ύστερα καλούνται να βρουν ποιο είναι το κυρίαρχο μέρος του λόγου με το οποίο προσδιορίζονται τα πρόσωπα και να προσδιορίσουν τον ρόλο του στην κάθε περίπτωση (χαρακτηρισμός ή περιγραφή). Η αντικατάσταση των επιθέτων που εντοπίζονται με άλλα επίθετα και οι σχετικές παρατηρήσεις αναφορικά με τις αλλαγές που προκύπτουν έχουν ήδη γίνει κατά τη διάρκεια της παράδοσης της ενότητας και συνεπώς κρίνεται σκόπιμο (και για λόγους εξοικονόμησης χρόνου) να μην επαναληφθούν. Γίνεται, ωστόσο, μια σύντομη σχετική αναφορά στο θέμα κατά τη διάρκεια της παρουσίασης του υλικού των ομάδων με καθοδηγούμενες ερωτήσεις του διδάσκοντος, ώστε να ανακαλέσουν στη μνήμη τους όλοι οι μαθητές τον ρόλο



Με τη συγχρηματοδότηση της Ελλάδας και της Ευρωπαϊκής Ένωσης

των χαρακτηριστικών και των περιγραφικών επιθέτων, καθώς και τη μεταξύ τους διαφορά. Τελικό εξαγόμενο αυτής της ομάδας είναι η δημιουργία μίας παρουσίασης με την ηθογράφιση των βασικών προσώπων. Οι μαθητές καλούνται να αναζητήσουν στο διαδίκτυο σχετικές απεικονίσεις των προσώπων αυτών και να τις προσθέσουν συνοδευτικά στην παρουσίασή τους. Ολοκληρώνοντας την προσπάθειά τους, ανεβάζουν τις εργασίες τους με το όνομα της ομάδας στην ιστοσελίδα του μαθήματος και τις παρουσιάζουν στην ολομέλεια.

Η αξιολόγηση σε αυτήν τη φάση στηρίζεται στο συμπληρωμένο Φύλλο Εργασίας καθώς και στη συνολική παρουσίαση των ηθογραφήσεων και των απεικονίσεων των βασικών προσώπων του προοιμίου.

Οι ομάδες που αναλαμβάνουν το 3^ο Φύλλο Εργασίας: ΛΕΞΕΙΣ καλούνται να διαβάσουν και πάλι τους στίχους του προοιμίου από το ψηφιακό σχολικό εγχειρίδιο και, στη συνέχεια, τους ίδιους στίχους από το πρωτότυπο κείμενο. Αποστολή τους μεταξύ άλλων είναι ο εντοπισμός στο αρχαίο κείμενο των επιθέτων που προσδιορίζουν τον Οδυσσέα, τη Μούσα και τους συντρόφους, της νεοελληνικής τους απόδοσης και η κατάρτιση ενός πίνακα με τα αποτελέσματα της έρευνάς τους. Στη συνέχεια, βρίσκουν στο ηλεκτρονικό λεξικό την ετυμολογία αυτών των επιθέτων και εμπλουτίζουν τον πίνακά τους. Εστιάζουν, κατόπιν, στη σημασία ομηρικών φράσεων που χρησιμοποιούνται και στις μέρες μας, με σκοπό να βρουν το αρχικό τους νόημα και τα νεοελληνικά παράγωγά τους. Κατά την εφαρμογή του σεναρίου, η δραστηριότητα αναφορικά με τη μεταφορική και την κυριολεκτική χρήση όρων παραλείπεται, διότι ο προγραμματισμός της ύλης – που ακολουθείται από όλους τους διδάσκοντες για λόγους συντονισμού των πολλών τμημάτων της σχολικής μονάδας – δεν προβλέπει τη διδασκαλία αυτού του φαινομένου στο συγκεκριμένο σημείο του ομηρικού κειμένου. Τέλος, αποθηκεύουν στην ιστοσελίδα του μαθήματος με το όνομα της ομάδας τους όλα τα στοιχεία της έρευνάς τους και τα παρουσιάζουν στους συμμαθητές τους.



Με τη συγχρηματοδότηση της Ελλάδας και της Ευρωπαϊκής Ένωσης

Η αξιολόγηση σε αυτήν τη φάση στηρίζεται στα εξαγόμενα των μαθητικών ερευνών, δηλαδή στο συμπληρωμένο Φύλλο Εργασίας, στον πίνακα των επιθέτων με την αρχαιοελληνική και τη νεοελληνική απόδοσή τους, τα παράγωγα και την ετυμολογία τους και στη συνολική παρουσίαση αυτών των στοιχείων.

Γ' Φάση (δεν έγινε)

Η τρίτη και τελική φάση του παρόντος σεναρίου παραλείπεται, γιατί ο διαθέσιμος χρόνος δεν επαρκεί για την ολοκλήρωσή της στο σχολείο, λαμβάνοντας υπόψη την έλλειψη εξοικείωσης που έχει η συγκεκριμένη ομάδα μαθητών με τη χρήση λογισμικών.

Οι μαθητές κατά τη διάρκεια των παρουσιάσεων διατυπώνουν τις παρατηρήσεις τους σε σχέση με το τι γνώριζαν για το προοίμιο της «Οδύσσειας» πριν από τις δραστηριότητες του σεναρίου, τι χρειάστηκε να μάθουν για να φέρουν εις πέρας τις αποστολές τους και τι τελικά έμαθαν όσον αφορά το εισαγωγικό αυτό μέρος του ομηρικού έπους. Οι μαθητές αλλά και ο διδάσκων εκφέρουν κρίσεις για την αποτελεσματικότητα της όλης διαδικασίας (συνεργασία, σαφήνεια οδηγιών, τι δυσκόλεψε, τι βοήθησε) και τα τελικά προϊόντα (πίνακες, παρουσιάσεις, κείμενα, σημειώσεις). Αξίζει να σημειωθούν ως κοινές παρατηρήσεις τα εξής:

- -Δυσκολία στη χρήση των Η/Υ ως εργαλείων μάθησης.
- -Αποτελεσματικότερη συνεργασία μαθητών σε μικρές ομάδες (2-3 ατόμων).
- -Πίεση χρόνου.
- -Δυσκολία προσέγγισης του πρωτότυπου κειμένου της «Οδύσσειας».
- -Χρήσιμα τα συμπεράσματα αναφορικά με τις «πετυχημένες» παρουσιάσεις.



ΣΤ. ΦΥΛΛΟ/Α ΕΡΓΑΣΙΑΣ

Α΄ ΦΑΣΗ

ΚΟΙΝΟ ΦΥΛΛΟ ΕΡΓΑΣΙΑΣ: ΠΡΟΟΙΜΙΑ

1. Να διαβάσετε [τους στίχους 1-25](#) της «Οδύσσειας» από το ψηφιακό σχολικό εγχειρίδιο.
2. Μελετήστε το προοίμιο της [«Θεογονίας»](#) του Ησιόδου, της [«Ιλιάδας»](#) του Ομήρου και του [έπους του Γκιλγκαμές](#) και προσπαθήστε να καταγράψετε στον παρακάτω πίνακα τις ομοιότητες και τις διαφορές που εντοπίζετε.

ΟΜΟΙΟΤΗΤΕΣ	ΔΙΑΦΟΡΕΣ

3. Δημιουργήστε το δικό σας **προοίμιο** σε μία δική σας ιστορία ακολουθώντας το πρότυπο του προοιμίου της «Οδύσσειας».



Με τη συγχρηματοδότηση της Ελλάδας και της Ευρωπαϊκής Ένωσης

4. Μην ξεχάσετε να αποθηκεύσετε το υλικό σας στην ιστοσελίδα του μαθήματος με το όνομα της ομάδας σας. Κατόπιν θα το παρουσιάσετε στην ολομέλεια!



Με τη συγχρηματοδότηση της Ελλάδας και της Ευρωπαϊκής Ένωσης

Β' ΦΑΣΗ

1^ο ΦΥΛΛΟ ΕΡΓΑΣΙΑΣ: ΧΡΟΝΟΣ

1. Να διαβάσετε τους [στίχους 1-25](#) της «Οδύσσειας».
2. Να τοποθετήσετε στην παρακάτω **χρονογραμμή** τα γεγονότα που περιγράφονται στους στίχους αυτούς, ώστε να γίνεται αντιληπτή η γραμμική διαδοχή τους στον άξονα του χρόνου.
Να χρωματίσετε διαφορετικά όσα γεγονότα έχουν ήδη λάβει χώρα και όσα πρόκειται να συμβούν.



3. Τι παρατηρείτε σε σχέση με τον χρόνο έναρξης της αφήγησης και τον τρόπο που τα γεγονότα παρατίθενται; Πώς ονομάζεται αυτή η αφηγηματική τεχνική;

4. Φτιάξτε μία παράγραφο **περιγράφοντας** τις περιπέτειες του Οδυσσέα. Θα σας βοηθήσει και ο χάρτης που ακολουθεί! Να δώσετε έμφαση στη χρονική διαδοχή των γεγονότων!



Ευρωπαϊκή Ένωση
Ευρωπαϊκό Κοινωνικό Ταμείο

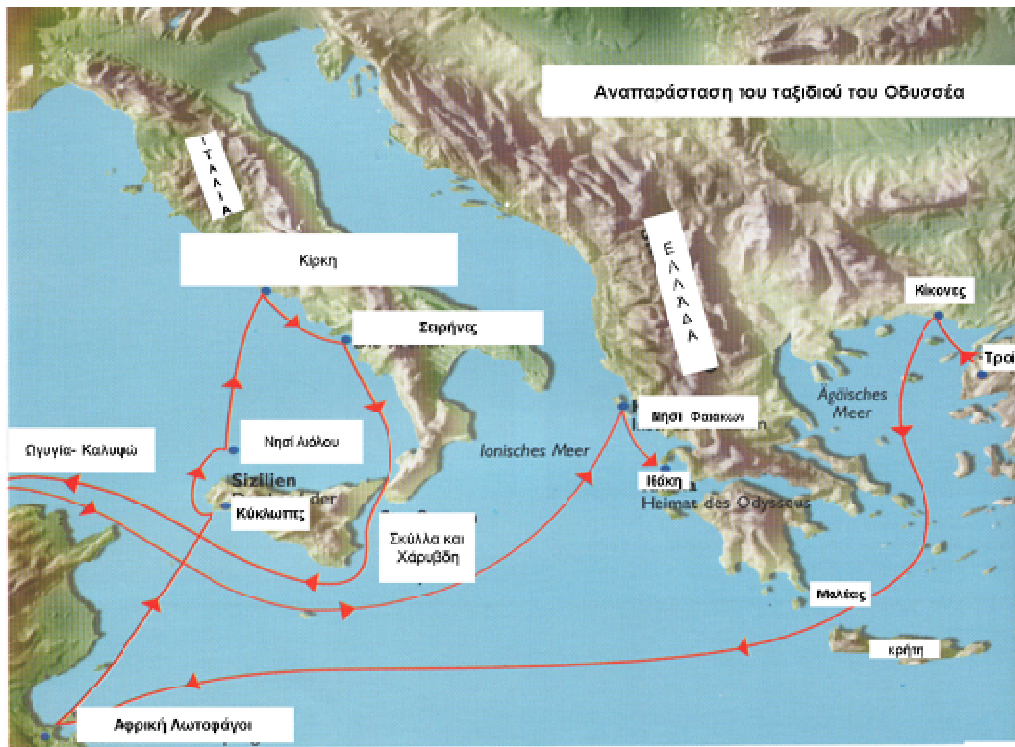


ΕΠΙΧΕΙΡΗΣΙΑΚΟ ΠΡΟΓΡΑΜΜΑ
ΕΚΠΑΙΔΕΥΣΗ ΚΑΙ ΔΙΑ ΒΙΟΥ ΜΑΘΗΣΗ
επένδυση στην κοινωνία της γνώσης
ΥΠΟΥΡΓΕΙΟ ΠΑΙΔΕΙΑΣ ΚΑΙ ΘΡΗΣΚΕΥΜΑΤΩΝ
ΕΙΔΙΚΗ ΥΠΗΡΕΣΙΑ ΔΙΑΧΕΙΡΙΣΗΣ

Με τη συγχρηματοδότηση της Ελλάδας και της Ευρωπαϊκής Ένωσης



ΕΣΠΑ
2007-2013
πρόγραμμα για την ανάπτυξη
ΕΥΡΩΠΑΪΚΟ ΚΟΙΝΩΝΙΚΟ ΤΑΜΕΙΟ



EM

- Μην ξεχάσετε να αποθηκεύσετε το υλικό σας στην ιστοσελίδα του μαθήματος με το όνομα της ομάδας σας. Κατόπιν θα το παρουσιάσετε στην ολομέλεια!



Με τη συγχρηματοδότηση της Ελλάδας και της Ευρωπαϊκής Ένωσης

2^ο ΦΥΛΛΟ ΕΡΓΑΣΙΑΣ: ΠΡΟΣΩΠΑ

Να διαβάσετε τους [στίχους 1-25](#) της «Οδύσσειας».

1. Ποια **πρόσωπα** παρουσιάζονται (θεοί και άνθρωποι) και με ποιες λέξεις/φράσεις αποδίδονται τα ιδιαίτερα χαρακτηριστικά τους;

2. Ποιο είναι το κυρίαρχο **μέρος του λόγου** το οποίο επιλέγεται για την απόδοση των ιδιαίτερων χαρακτηριστικών των ηρώων;

Ποιος ο ρόλος τους στην κάθε περίπτωση;

A. Τονίζουν μια χαρακτηριστική ιδιότητα του προσώπου (*χαρακτηριστικά*).

B. Προβάλλουν την εικόνα του προσώπου (*περιγραφικά*).

3. Να φτιάξετε μία **παρουσίαση** στην οποία θα προβάλετε τα πρόσωπα της «Οδύσσειας» που εμφανίζονται στο κείμενο αναφέροντας τα ιδιαίτερα χαρακτηριστικά τους και συνοδεύοντάς τα με σχετικές απεικονίσεις τους.

Συμβουλή: Στην έρευνά σας θα σας βοηθήσουν οι παρακάτω ιστότοποι:

- ο [Ελληνικός Πολιτισμός](#)
- ο [Ελληνικός Πολιτισμός 2](#)
- ο [Σχολικό Εγχειρίδιο](#)
- ο [Google Images](#)



4. Μην ξεχάσετε να αποθηκεύσετε το υλικό σας στην ιστοσελίδα του μαθήματος με το όνομα της ομάδας σας. Κατόπιν θα το παρουσιάσετε στην ολομέλεια!



Με τη συγχρηματοδότηση της Ελλάδας και της Ευρωπαϊκής Ένωσης

3^ο ΦΥΛΛΟ ΕΡΓΑΣΙΑΣ: ΛΕΞΕΙΣ

1. Να διαβάσετε τους [στίχους 1-25](#) της «Οδύσσειας».
2. Να διαβάσετε τους στίχους του προοιμίου της «Οδύσσειας» από το [πρωτότυπο](#).
3. Συμπληρώστε τον πίνακα με τα επίθετα που προσδιορίζουν στο **πρωτότυπο** τη Μούσα, τον Οδυσσέα, τους συντρόφους, την απόδοσή τους στη **νεοελληνική** μετάφραση και την ετυμολογία τους. Αναζητήστε πληροφορίες στο [ηλεκτρονικό λεξικό](#) της Πύλης για την Ελληνική Γλώσσα.

	Πρωτότυπο	Μετάφραση	Ετυμολογία
Μούσα			
Οδυσσέας			
Σύντροφοι			

4. Ποια είναι η σημασία των λέξεων / φράσεων «νόστιμον ἦμαρ», «πάθεν ἄλγεα», «ἄτασθαλίησιν» και «εταίρων» στα νέα ελληνικά. Μπορείτε να δώσετε **παράγωγα** των λέξεων αυτών [στα νέα ελληνικά](#);

	Σημασία	Παράγωγα
<i>εταίρων</i>		
<i>άλγεα πάθεν</i>		
<i>νόστιμον ἦμαρ</i>		
<i>ατασθαλίησιν</i>		



5. Να αποθηκεύσετε τα στοιχεία της έρευνάς σας στην ιστοσελίδα του μαθήματος με το όνομα της ομάδας σας και να τα παρουσιάσετε κατόπιν στην ολομέλεια της τάξης!



Με τη συγχρηματοδότηση της Ελλάδας και της Ευρωπαϊκής Ένωσης

Ζ. ΑΛΛΕΣ ΕΚΔΟΧΕΣ

Το ψηφιακό υλικό που παράγουν οι μαθητές σε όλες τις φάσεις του παρόντος σεναρίου μπορεί να αξιοποιηθεί γενικότερα στο σχολείο, προκειμένου να προβληθεί σε κάποια έκθεση ή αφιέρωμα στον Όμηρο. Επιπλέον, με αφορμή τις απεικονίσεις των προσώπων αλλά και την ηθογράφησή τους μπορεί να οργανωθεί με τη στήριξη του διδάσκοντος των Καλλιτεχνικών μια έκθεση ζωγραφικής ή να συλλεχθούν και να προβληθούν και άλλα έργα τέχνης με συναφή θεματολογία.

Κατά την εφαρμογή του σεναρίου δεν υλοποιήθηκε κάποια από τις προτεινόμενες επεκτάσεις του σεναρίου.

Η. ΚΡΙΤΙΚΗ

Όπως επισημαίνει και η συντάκτρια του σεναρίου, κατά την εφαρμογή, προέκυψαν σημαντικές δυσκολίες λόγω της έλλειψης εξοικείωσης των μαθητών με τις ΤΠΕ που απαιτούνται για τη δημιουργία του ψηφιακού υλικού. Τη δυσκολία αυτή επέτεινε και το γεγονός ότι το σενάριο εφαρμόζεται στην αρχή της σχολικής χρονιάς και αφορά ένα διδακτικό αντικείμενο (Αρχαία Ελληνική Γραμματεία από μετάφραση) που οι μαθητές αντιμετωπίζουν για πρώτη φορά. Πράγματι, χρειάστηκε να απλοποιηθούν τα Φύλλα Εργασίας και να ζητηθούν από τους μαθητές παραγόμενα σε μορφή κειμένου, πίνακα και παρουσίασης, ενώ η Γ Φάση παραλείφθηκε τελείως. Είναι αξιοσημείωτο το γεγονός ότι οι μαθητές δυσκολεύτηκαν να χειριστούν ακόμα και το αρχείο Word στο οποίο δίνονταν οι δραστηριότητες και οι σχετικές οδηγίες. Ως εκ τούτου, αφιερώθηκε επιπλέον χρόνος για επεξήγηση και καθοδήγηση σε βασικές εργασίες στους υπολογιστές, όπως το άνοιγμα, η επεξεργασία και η αποθήκευση ενός αρχείου καθώς και η ανάρτησή του στην ιστοσελίδα του μαθήματος. Το παραγόμενο υλικό των ομάδων ήταν σε γενικές γραμμές ικανοποιητικό, παρόλο που ορισμένες ομάδες δεν πρόλαβαν να συμπληρώσουν με πληρότητα όλες τις δραστηριότητες των Φύλλων Εργασίας.



Με τη συγχρηματοδότηση της Ελλάδας και της Ευρωπαϊκής Ένωσης

Πιο συγκεκριμένα, στο Φύλλο Εργασίας ΛΕΞΕΙΣ οι μαθητές δυσκολεύτηκαν με τα παράγωγα «φράσεων». Θα βοηθούσε να δίνονταν μεμονωμένες οι λέξεις. Στο Φύλλο Εργασίας ΧΡΟΝΟΣ είναι χρήσιμο να δοθεί στους μαθητές ο χάρτης με το ταξίδι του Οδυσσέα, προκειμένου να εξασφαλιστεί ότι όλοι οι μαθητές γνωρίζουν το σύνολο των περιπετειών του. Επίσης, οι ομάδες κρίθηκε σκόπιμο να είναι περισσότερες και ολιγομελείς, καθώς οι μαθητές συνεργάζονται πιο αποτελεσματικά. Σε αυτή την περίπτωση η σύνθεση των πληροφοριών γίνεται κατά τη διάρκεια των παρουσιάσεων με την αλληλοσυμπλήρωση των ομάδων που έχουν το ίδιο θέμα. Ο ρόλος του διδάσκοντος είναι ιδιαίτερα σημαντικός καθώς με τις κατάλληλες ερωτήσεις κινητοποιεί τους μαθητές.

Συνολικά, όπως προέκυψε και από τις παρατηρήσεις των μαθητών, η διαδικασία τους άρεσε και τους βοήθησε να γνωριστούν, να συνεργαστούν, να κάνουν τα πρώτα τους βήματα στη χρήση του διαδικτύου για έρευνα και να παρουσιάσουν το υλικό τους στην ολομέλεια. Ενώ η αναφορά στις περιπέτειες του Οδυσσέα τους κίνησε το ενδιαφέρον για να «δουν» από κοντά στη συνέχεια τον τρόπο με τον οποίο τις περιγράφει ο Όμηρος.

Θ. ΒΙΒΛΙΟΓΡΑΦΙΑ

Cope, B. & M. Kalantzis (eds). 2000. *Multiliteracies. Literacy Learning and the Design of Social Features*. London: Routledge.

Kalantzis, M. & B. Cope. 2008. *Νέα Μάθηση. Μετασηματιστικοί Σχεδιασμοί για την Παιδαγωγική και την Αξιολόγηση*.

<http://neamathisi.com/learning-by-design/>

Κομνηνού - Κακριδή Ο. 1998 [1969]. *Σχέδιο και τεχνική της Οδύσειας*. Αθήνα: Βιβλιοπωλείον της «Εστίας».



Ευρωπαϊκή Ένωση
Ευρωπαϊκό Κοινωνικό Ταμείο



ΥΠΟΥΡΓΕΙΟ ΠΑΙΔΕΙΑΣ ΚΑΙ ΘΡΗΣΚΕΥΜΑΤΩΝ
ΕΙΔΙΚΗ ΥΠΗΡΕΣΙΑ ΔΙΑΧΕΙΡΙΣΗΣ



ΕΥΡΩΠΑΪΚΟ ΚΟΙΝΩΝΙΚΟ ΤΑΜΕΙΟ

Με τη συγχρηματοδότηση της Ελλάδας και της Ευρωπαϊκής Ένωσης

Κουτσογιάννης, Δ. 2007. *Πρακτικές ψηφιακού γραμματισμού νέων εφηβικής ηλικίας και (γλωσσική) εκπαίδευση*. Θεσσαλονίκη: Κέντρο Ελληνικής Γλώσσας.

http://www.greek-language.gr/greekLang/modern_greek/studies/ict/teens/index.html

Κουτσογιάννης, Δ. 2012. «Ο ρόμβος της γλωσσικής εκπαίδευσης». Στο *Μελέτες για την ελληνική γλώσσα. Πρακτικά της 32^{ης} Συνάντησης του Τομέα Γλωσσολογίας Α.Π.Θ.* Θεσσαλονίκη: ΙΝΣ (Ίδρυμα Μ. Τριανταφυλλίδη), 208-222.

http://ins.web.auth.gr/images/MEG_PLIRI/MEG_32_208_222.pdf

Κουτσογιάννης, Δ. & Μ. Αλεξίου. 2012. *Μελέτη για τον σχεδιασμό, την ανάπτυξη και την εφαρμογή σεναρίων και εκπαιδευτικών δραστηριοτήτων για τη διδασκαλία της νεοελληνικής γλώσσας στη Δευτεροβάθμια Εκπαίδευση*. Θεσσαλονίκη: Κέντρο Ελληνικής Γλώσσας.

http://www.greeklanguage.gr/sites/default/files/digital_school/anaptuxe_senarion_-_glossa_deuterobathmia_ekpaideuse..pdf

Kress, G. & T. van Leeuwen. 2001. *Multimodal Discourse. The Modes and Media of Contemporary Communication*. London: Arnold.

Τσάφος, Β. 2004. *Η διδασκαλία της Αρχαίας Ελληνικής Γραμματείας και Γλώσσας. Για μια εναλλακτική μαθητεία στον αρχαίο κόσμο*. Αθήνα: Μεταίχιμο.

Φουντοπούλου, Μ.-Ζ. 2006. «Αρχές Μάθησης και καλλιέργεια της κριτικής σκέψης: εφαρμογή στο μάθημα των Αρχαίων Ελληνικών». Στο *Πρακτικά του Ελληνικού Ινστιτούτου Εφαρμοσμένης Παιδαγωγικής και Εκπαίδευσης*, 3^ο Πανελλήνιο Συνέδριο με θέμα: «Κριτική, Δημιουργική, Διαλεκτική Σκέψη στην Εκπαίδευση: Θεωρία και Πράξη». Αθήνα: Ατραπός, 58-73.

http://www.elliepek.gr/documents/3o_synedrio_eisigiseis/fountopoulou.pdf



Vygotsky, L. S. 1978. *Mind in society: The development of higher psychological processes*. Cambridge MA: Harvard University Press.

[02/01/2014]