



Π.3.2.5 Πιλοτική εφαρμογή και αξιολόγηση αντιπροσωπευτικού αριθμού σεναρίων από κάθε τύπο σε διαφοροποιημένες εκπαιδευτικές συνθήκες πραγματικής τάξης

Νεοελληνική Γλώσσα

Α΄ Λυκείου

Τίτλος:

«Οι έφηβοι ερωτούν και ερευνούν τις καταναλωτικές τους συνήθειες»

Συγγραφή: ΚΩΝΣΤΑΝΤΙΝΟΣ ΓΚΟΥΦΑΣ

Εφαρμογή: ΚΩΝΣΤΑΝΤΙΝΟΣ ΓΚΟΥΦΑΣ



**ΚΕΝΤΡΟ ΕΛΛΗΝΙΚΗΣ ΓΛΩΣΣΑΣ
ΥΠΟΥΡΓΕΙΟ ΠΑΙΔΕΙΑΣ & ΘΡΗΣΚΕΥΜΑΤΩΝ**

Θεσσαλονίκη 2015



ΤΑΥΤΟΤΗΤΑ ΕΡΓΟΥ

ΠΡΑΞΗ: «Δημιουργία πρωτότυπης μεθοδολογίας εκπαιδευτικών σεναρίων βασισμένων σε ΤΠΕ και δημιουργία εκπαιδευτικών σεναρίων για τα μαθήματα της Ελληνικής Γλώσσας στην Α/βάθμια και Β/βάθμια εκπαίδευση» MIS 296579 (κωδ. 5.175), - ΟΡΙΖΟΝΤΙΑ ΠΡΑΞΗ, στους άξονες προτεραιότητας 1-2-3 του Επιχειρησιακού Προγράμματος «Εκπαίδευση και Διά Βίου Μάθηση», η οποία συγχρηματοδοτείται από την Ευρωπαϊκή Ένωση (Ευρωπαϊκό Κοινωνικό Ταμείο) και εθνικούς πόρους.

ΕΠΙΣΤΗΜΟΝΙΚΟΣ ΥΠΕΥΘΥΝΟΣ: Ι. Ν. ΚΑΖΑΖΗΣ

ΑΝΑΠΛΗΡΩΤΗΣ ΕΠΙΣΤΗΜΟΝΙΚΟΣ ΥΠΕΥΘΥΝΟΣ: ΒΑΣΙΛΗΣ ΒΑΣΙΛΕΙΑΔΗΣ

ΠΑΡΑΔΟΤΕΟ: Π.3.2.5. Πιλοτική εφαρμογή και αξιολόγηση αντιπροσωπευτικού αριθμού σεναρίων από κάθε τύπο σε διαφοροποιημένες εκπαιδευτικές συνθήκες πραγματικής τάξης.

ΥΠΕΥΘΥΝΟΣ ΠΑΡΑΔΟΤΕΟΥ: ΔΗΜΗΤΡΗΣ ΚΟΥΤΣΟΓΙΑΝΝΗΣ

Υπεύθυνος υπο-ομάδας εργασίας γλώσσας: Δημήτρης Κουτσογιάννης

ΦΟΡΕΑΣ ΥΛΟΠΟΙΗΣΗΣ: ΚΕΝΤΡΟ ΕΛΛΗΝΙΚΗΣ ΓΛΩΣΣΑΣ

<http://www.greeklanguage.gr>

Καραμαούνα 1 – Πλατεία Σκρα Τ.Κ. 55 132 Καλαμαριά, Θεσσαλονίκη

Τηλ.: 2310 459101, Φαξ: 2310 459107, e-mail: centre@komvos.edu.gr



A. ΤΑΥΤΟΤΗΤΑ

Τίτλος

Οι έφηβοι ερωτούν και ερευνούν τις καταναλωτικές τους συνήθειες.

Εφαρμογή σεναρίου

Κωνσταντίνος Γκούφας

Δημιουργία σεναρίου

Κωνσταντίνος Γκούφας

Διδακτικό αντικείμενο

Νεοελληνική Γλώσσα

Τάξη

Α΄ Λυκείου

Σχολική μονάδα

2^ο Πρότυπο Πειραματικό Λύκειο Αθηνών

Χρονολογία

Από 17-03-2015 έως 28-04-2015

Διδακτική/θεματική ενότητα

Το συγκεκριμένο σενάριο αφορμάται από τη διδακτική ενότητα «Εφηβεία» αλλά συνθέτει και αξιοποιεί επιπλέον ζητούμενα (για περισσότερες λεπτομέρειες βλ. «Σύνδεση με τα ισχύοντα στο σχολείο»).

Διαθεματικό

Ναι

Εμπλεκόμενα γνωστικά αντικείμενα

I. Φιλολογικής ζώνης

Νεοελληνική Γλώσσα



II. Άλλα γνωστικά αντικείμενα

Πληροφορική

III. Ημιτυπικές και άτυπες πρακτικές

Αγωγή Υγείας

Ερευνητικές Εργασίες – Project

Πολιτιστικά προγράμματα

Χρονική διάρκεια

Εννιά (9) διδακτικές ώρες

Χώρος

I. Φυσικός χώρος:

Εντός σχολείου: αίθουσα διδασκαλίας, εργαστήριο πληροφορικής.

Εκτός σχολείου: πιθανώς συνάντηση των μελών της κάθε ομάδας σε σπίτι ενός μέλους.

II. Εικονικός χώρος: [Facebook](#) (ή εναλλακτικά Wiki), [Φόρμες και έγγραφα της Google](#) (ή εναλλακτικά ένα Word έγγραφο).

Προϋποθέσεις υλοποίησης για δάσκαλο και μαθητή

Το συγκεκριμένο σενάριο είναι καλό να εφαρμοστεί στο εργαστήριο της Πληροφορικής με τη συνδρομή και του διαδραστικού πίνακα. Θα ήταν, επιπλέον, χρήσιμη – για μαθητές και καθηγητή – η προηγούμενη εμπειρία σε ομαδοσυνεργατικές μορφές δράσης καθώς και η εξοικείωση με τις εφαρμογές του Google Drive (ιδιαίτερα τις φόρμες και τα έγγραφα της Google). Σε κάθε περίπτωση μπορεί να ζητηθεί η συνδρομή του καθηγητή της Πληροφορικής, προκειμένου να εξηγήσει (δεν παίρνει πάνω από είκοσι λεπτά) σε μαθητές και εκπαιδευτικό τη λογική των φορμών και των εγγράφων της Google και το συνεργατικό πλαίσιο που προσφέρει σε επίπεδο διαμοίρασης, συνεπεξεργασίας και δημοσίευσης υλικού. Επίσης, θα έχει φροντίσει να χωρίσει τους μαθητές, ενόψει της εφαρμογής του σεναρίου, σε ομάδες των τριών ατόμων, κατά τη βούλησή τους. Καλό, βέβαια, είναι



ένα τουλάχιστο μέλος της κάθε ομάδας να έχει λογαριασμό Facebook και να γνωρίζει τις στοιχειώδεις λειτουργίες των φορμών της Google.

Ο εκπαιδευτικός φροντίζει να έχουν αποκτήσει όλοι οι μαθητές λογαριασμό στο [gmail](mailto:), προκειμένου να διευκολυνθεί η συνεργατική δουλειά τους από απόσταση μέσω των φορμών και εγγράφων του Google Drive. Θα ήταν χρήσιμο να παρουσιαστεί ένα ενδεικτικό ερωτηματολόγιο που έχει δομηθεί με τις φόρμες της Google και να εξηγηθεί στους μαθητές με ποιο τρόπο θα συλλέξουν τα δεδομένα τους από αυτές.

Τέλος, κάποιοι μαθητές (ίσως και το πενταμελές του τμήματος) φροντίζουν να συλλέξουν τις διευθύνσεις του ηλεκτρονικού ταχυδρομείου συμμαθητών τους από τα υπόλοιπα τμήματα του σχολείου, προκειμένου να τους αποστείλουν ηλεκτρονικά τα ερωτηματολόγια και να λάβουν, με τον ίδιο τρόπο, τις απαντήσεις γι' αυτά (οι διευθύνσεις πρέπει υποχρεωτικά να είναι Gmail, διαφορετικά δεν μπορεί να γίνει η επεξεργασία των δεδομένων στις φόρμες της Google).

Εάν επιλεγεί το Facebook ως χώρος ανάρτησης της δουλειάς των παιδιών, καλό είναι να αναθέσει ο εκπαιδευτικός, πριν την έναρξη του σεναρίου, σε έναν μαθητή να δημιουργήσει μια κλειστή ομάδα στον συγκεκριμένο ψηφιακό χώρο προσθέτοντας ως μέλη τους μαθητές που διαθέτουν λογαριασμό σε αυτόν.

Εφαρμογή στην τάξη

Το συγκεκριμένο σενάριο εφαρμόστηκε στην τάξη.

Το σενάριο στηρίζεται

Κωνσταντίνος Γκούφας, Οι έφηβοι ερωτούν και ερευνούν τις καταναλωτικές τους συνήθειες, Νεοελληνική Γλώσσα Α' Λυκείου, 2014.

Το σενάριο αντλεί

—



Β. ΣΥΝΤΟΜΗ ΠΕΡΙΓΡΑΦΗ/ΠΕΡΙΛΗΨΗ

Η συγκεκριμένη διδακτική απόπειρα συνδυάζει πρωτοτυπία, έρευνα, προσπέλαση σύγχρονων κειμενικών τύπων και οργανική ένταξη των ΤΠΕ στην εκπαιδευτική διαδικασία. Οι μαθητές καλούνται να διερευνήσουν και να καταγράψουν τις καταναλωτικές συνήθειες των συμμαθητών τους, ενημερώνοντας, στο τέλος, και τη σχολική τους κοινότητα. Αρχικά, προβαίνουν σε βιβλιογραφική ανασκόπηση αντίστοιχων, σχετικών ερευνών από μαθητές και φοιτητές. Στη συνέχεια, η κάθε ομάδα μαθητών, αφού μελετήσει και αντιληφθεί, μέσα από στοχευμένες δραστηριότητες, το κειμενικό είδος του ερωτηματολογίου, διατυπώνει πιλοτικά τα ερωτήματα που την ενδιαφέρουν, δημιουργώντας μια πρώτη μορφή ερωτηματολογίου και ανατροφοδοτείται από μια άλλη ομάδα. Έπειτα, δομούν την τελική μορφή ερωτηματολογίου σχετικού με τις καταναλωτικές συνήθειες των έφηβων συμμαθητών τους με τα θέματα που επιλέγουν να εστιάσουν και το αποστέλλουν στις Gmail διευθύνσεις (που έχουν φροντίσει να συλλέξουν προηγουμένως) μαθητών από το σχολείο τους, προκειμένου να πάρουν απαντήσεις. Στην επόμενη φάση, επεξεργάζονται τα δεδομένα και τις απαντήσεις που έλαβαν στα ερωτηματολόγια τους, μελετούν τα διαγράμματα που αυτόματα έχουν εξαχθεί από τις φόρμες της Google και δημιουργούν ενημερωτικά φυλλάδια που θα διανεμηθούν στο σχολείο, προκειμένου να ενημερώσουν τη σχολική κοινότητα για τη δουλειά τους.

Γ. ΕΙΣΑΓΩΓΗ

Σύλληψη και θεωρητικό πλαίσιο

Τα σημερινά κοινωνικά, οικονομικά και πολιτισμικά δεδομένα επηρεάζουν τη σχολική πραγματικότητα και την παιδαγωγική, η οποία πρέπει να λάβει υπόψη της τις πολιτισμικές πρακτικές που φέρνουν οι μαθητές στη τάξη, με απώτερο στόχο να τους εξασκεί σε ουσιαστικές καθημερινές δραστηριότητες κατασκευής νοήματος,



παραγωγής πολιτισμικής δράσης και στόχευσης των πρακτικών εκείνων που απαιτούνται για την κατασκευή και τη διαπραγμάτευση νέων ειδών ταυτότητας και κοινωνικών σχέσεων (Kalantzis & Cope 2001). Το συγκεκριμένο, λοιπόν, σενάριο στοχεύει στην ανάδειξη των παραπάνω ζητημάτων με δραστηριότητες και κείμενα που δεν μπορούν να λείπουν από τον πυρήνα του σχολικού λόγου και τα σύγχρονα προγράμματα σπουδών για τη γλωσσική εκπαίδευση (Κουτσογιάννης κ.ά 2011). Εστιάζει στην έρευνα, την οργανική αξιοποίηση των ΤΠΕ στη δουλειά των παιδιών και στη συμπαραγωγή λόγου, όχι μόνο όσον αφορά τον σχεδιασμό και την επανεξέταση των κειμένων, αλλά δίνοντας βαρύτητα στις ιδιαιτερότητες και τα ποικίλα περιβάλλοντα που μπορούν να χρησιμοποιηθούν.

Τα έγγραφα και οι φόρμες της Google, που επιτρέπουν την εκ του σύνεγγυς και εξ αποστάσεως συμπαραγωγή λόγου, αφήνουν χώρο για την ανίχνευση των αλλαγών, ενσωματώσεων, ταυτοτήτων και αξιοποίησης σχολίων σε ένα κείμενο. Η εστίαση, βεβαίως, αυτή απαιτεί έναν διαφορετικό σχεδιασμό του σχολικού χρόνου και άλλη εστίαση στο «είναι» της διδασκαλίας. Οι μαθητές υιοθετούν τις αρχές της ενεργητικής μάθησης. Κάθε επέκταση προς αυτή την κατεύθυνση είναι χρήσιμη και θεραπεύει τα προαναφερόμενα, καθώς είναι γνωστό ότι τα παιδιά δυσκολεύονται στις ιδιαιτερότητες του σχολικού λόγου, επομένως και σε κείμενα που ανήκουν στον πυρήνα του σχολικού λόγου, όπως η ερευνητική μικρο-εργασία. Δεν είναι τυχαίο ότι έχει εισαχθεί η ερευνητική εργασία στην Α΄ Λυκείου και προβλέπεται, επίσης, στα Αναλυτικά Προγράμματα Σπουδών της Νεοελληνικής Γλώσσας. Από τη στιγμή που οι αναγνωστικές συνήθειες της νεότερης γενιάς (μαθητές) διαφοροποιούνται από αυτές της παλαιότερης (εκπαιδευτικοί), αυτό το χάσμα πρέπει να γεφυρωθεί εκσυγχρονίζοντας το σχολείο και τις πρακτικές του, αξιοποιώντας δημιουργικά και κριτικά ακόμα και τα Μέσα Κοινωνικής Δικτύωσης. Αυτά έχουν εισχωρήσει δυναμικά και στην εκπαίδευση τα τελευταία χρόνια, καθώς μπορούν να αναβαθμίσουν την εκπαιδευτική διαδικασία, τη διαδραστικότητα και τον εμπλουτισμό του εκπαιδευτικού υλικού. Στο συγκεκριμένο, λοιπόν, σενάριο γίνεται



μια απόπειρα τόσο της παιδαγωγικής αξιοποίησης των δυνατοτήτων των Μέσων Κοινωνικής Δικτύωσης (Facebook) όσο και της αξιοποίησής τους ως μέσων πρακτικής γραμματισμού. Μπορεί να αποτελέσει μια ευτυχή συγκυρία το γεγονός ότι οι μαθητές, δουλεύοντας σε πολύ οικεία – γι' αυτούς – περιβάλλοντα μεταφέρουν μέρος των εξωσχολικών πρακτικών γραμματισμού τους στη σχολική αίθουσα και, συνεπώς, γίνονται πιο δεκτικοί στη μάθηση. Αν ανατρέξουμε σε έρευνες για το συγκεκριμένο θέμα (Κουτσογιάννης 2007), διαπιστώνεται ότι «η εκτός σχολείου κατάκτηση του νέου γραμματισμού από τα παιδιά αποτελεί για αυτά μια ευχάριστη εμπειρία σε αντίθεση με ό,τι γίνεται στο σχολείο».

Όλα τα προαναφερόμενα ενισχύουν εκείνες τις πρακτικές γραμματισμού που θα «υποψιάσουν» τους μαθητές και θα διαμορφώσουν κριτικό πνεύμα. Και αυτό γιατί σήμερα κατασκευάζονται καταναλωτικά υποκείμενα, λογική που διαπερνά και τα σχολεία. Οι συνεχείς αλλαγές και η ρευστότητα που επικρατεί καθιστούν επιτακτική την ανάγκη της εκπαίδευσης του μαθητή όχι σε βεβαιότητες, αλλά στο να προσαρμόζεται και να μαθαίνει να διαχειρίζεται καταστάσεις κάτω από νέες συνθήκες. Σήμερα υπάρχει «συγκεκριμένου τύπου κινητικότητα» από τον μαθητικό πληθυσμό, καθώς εκπαιδεύονται σε συγκεκριμένους τρόπους και ρόλους κατά τη διάρκεια της σχολικής τους ζωής, οι οποίοι ταυτίζονται, συνήθως, με την παθητική κατάκτηση της γνώσης και την επιφανειακή προσπέλαση των στάσεων ζωής. Είναι ανάγκη, λοιπόν, να δοθούν διαφορετικοί ρόλοι που θα βοηθούν τους μαθητές να προσαρμόζονται στις αλλαγές και να αναπτύσσουν την κριτική τους στάση.

Στις απαιτήσεις, έτσι, της σημερινής κοινωνίας για καταναλωτικά υποκείμενα το μεγάλο στοίχημα του σύγχρονου σχολείου είναι η διαφοροποίησή του από το να αναπαράγει και να κατασκευάζει καταναλωτικές εγγράμματα μαθητικές ταυτότητες που «καταναλώνουν» συγκεκριμένη ύλη και συγκεκριμένα επαναλαμβανόμενα πρότυπα.

Σε αυτό το σημείο, λοιπόν, έρχεται και η ουσιαστική ένταξη των ΤΠΕ στον πυρήνα του σχολικού λόγου με εκείνες τις δραστηριότητες, που δεν τις



αντιμετωπίζουν υπό το πρίσμα της εργαλειακής λογικής και ενός ακόμα τεχνήματος της σύγχρονης εποχής, αλλά ως οργανικό κομμάτι της εκπαιδευτικής διαδικασίας που προσφέρει εναλλακτικές εκδοχές της πραγματικότητας και βοηθά στην απελευθέρωση από φορμαλιστικές λογικές. Χρησιμοποιώντας, λοιπόν, στρατηγικές που ξεκινούν από το τι ισχύει και, στη συνέχεια, ενισχύουν το ευρύτερο και το πιο σύνθετο μπορεί να αλλάξει και η διεκπεραιωτική νοοτροπία ή η νοοτροπία του «ωχαδελφισμού» που πρεσβεύει ότι τίποτα δεν μπορεί να αλλάξει και μηδενίζει οποιαδήποτε νεωτερική προσπάθεια. Είναι η ίδια λογική που υπαγορεύει ότι παιδιά με «χαμηλές» επιδόσεις, μη προνομιούχων περιοχών εκτίθενται σε διδακτικές πρακτικές χαμηλών προσδοκιών από τους εκπαιδευτικούς, με την πεποίθηση ότι δεν τα καταφέρνουν. Και το αντίστροφο συμβαίνει με μαθητές καλών επιδόσεων. Με αυτό τον τρόπο καθίσταται ισχυρός ο κίνδυνος η διδασκαλία να αναπαράγει τα ισχύοντα.

Δ. ΣΚΕΠΤΙΚΟ-ΣΤΟΧΟΙ ΚΑΙ ΣΥΝΔΥΑΣΜΟΣ ΤΟΥΣ

Γνώσεις για τον κόσμο, αξίες, πεποιθήσεις, πρότυπα, στάσεις ζωής

Επιδιώκεται οι μαθητές να:

- Περιγράφουν και να κατηγοριοποιούν καταναλωτικές συνήθειες, ιδιαίτερα σε εποχή οικονομικής κρίσης.
- Διακρίνουν το «βασικό» από το «τεχνητό» της σύγχρονης καταναλωτικής ζωής.
- Διερευνούν, να αξιολογούν και να αντιπαραβάλλουν ένα σύνολο δεδομένων, ανιχνεύοντας τις σχέσεις που το διέπουν και να διατυπώνουν λογικές υποθέσεις.
- Διερωτηθούν για τις δικές τους καταναλωτικές και διατροφικές συνήθειες.
- Αναλογιστούν την πηγή/τις πηγές των προσωπικών τους συνηθειών.

Γνώσεις για τη γλώσσα

Επιδιώκεται οι μαθητές:



- Να κατανοήσουν τον ρόλο των λεξικογραμματικών επιλογών στη συγκρότηση των κειμενικών ειδών του ερωτηματολογίου, της μικροέρευνας και του ενημερωτικού φυλλαδίου.
- Να διερευνήσουν τη λειτουργία και τον σκοπό των διαφορετικών τύπων ερωτήσεων του ερωτηματολογίου.
- Να εξοικειωθούν με τον σχεδιασμό, τη δημιουργία και την επεξεργασία του ερωτηματολογίου και του ενημερωτικού φυλλαδίου.
- Να αναλύσουν τον ρόλο της πολυτροπικότητας στα συγκεκριμένα κειμενικά είδη και να αποκωδικοποιήσουν πώς ο κάθε σημειωτικός πόρος μεθοδεύει την προσέλκυση του ενδιαφέροντος του δέκτη.
- Να εστιάσουν στο κοινωνικό και επικοινωνιακό περιεχόμενο των κειμένων που πρέπει να γράψουν.

Γραμματισμοί

Γλωσσικός – Κλασικός γραμματισμός

Οι μαθητές εξοικειώνονται με:

- Τον τρόπο συγκρότησης των κειμενικών ειδών της μικροέρευνας, του ερωτηματολογίου και του ενημερωτικού φυλλαδίου μέσα από κείμενα με μεθοδολογικά εργαλεία και πορίσματα ερευνών.
- Την ερευνητική εργασία και τον τρόπο με τον οποίο ενσωματώνονται πληροφορίες από άλλα κείμενα σε ερευνητικές εργασίες.

Νέοι γραμματισμοί

Επιδιώκεται να ασκηθούν οι μαθητές:

- Στη συνεργατική παραγωγή λόγου εκμεταλλευόμενοι τις δυνατότητες των εγγράφων και των υπολογιστικών φύλλων της Google. Μέσω αυτών οι χρήστες τους εξοικειώνονται με τη ρευστότητα του ηλεκτρονικού κειμένου, τη σύγχρονη και την α-σύγχρονη επικοινωνία, τη διαμοίραση υλικού, την κριτική, την από κοινού παρουσίαση.



- Στην κατανόηση και παραγωγή πολυτροπικών κειμένων με την αποκωδικοποίηση των μηνυμάτων που προέρχονται από εικόνες και βίντεο (οπτικός γραμματισμός) και τον συνδυασμό εικόνας και κειμένου (πολυτροπικός γραμματισμός).

Κριτικός γραμματισμός

Σε έναν βαθμό υπηρετείται ο κριτικός γραμματισμός με βάση:

- Τον τρόπο με τον οποίο αποδομούνται και αξιοποιούνται οι κοινωνικές πρακτικές των προς μελέτη κειμένων και του τελικού προϊόντος (ερωτηματολόγια και ενημερωτικά φυλλάδια) που καλούνται να κατασκευάσουν οι μαθητές.
- Την αποτύπωση οπτικών θέασης του κόσμου που φανερώνει το συγκεκριμένο εγχείρημα, με αποτέλεσμα οι γλωσσικές επιλογές να υποδηλώνουν, με μια ευρύτερη έννοια, πολιτικές επιλογές.
- Τις ταυτότητες που κατασκευάζονται μέσα από τις έρευνες.
- Την εστιασμένη έρευνα και τον τρόπο επιλογής εκείνων των πληροφοριών που ανταποκρίνονται στα ζητούμενα.

Διδακτικές πρακτικές

Οι μαθητές επιδιώκεται:

- Να προσπελάσουν τις φάσεις συγκρότησης, επεξεργασίας, παραγωγής και παρουσίασης μιας ερευνητικής εργασίας.
- Να αποκτήσουν δεξιότητες επίλυσης προβληματικών καταστάσεων, με συλλογική λήψη αποφάσεων, η οποία όμως βασίζεται σε προηγούμενη εστιασμένη ατομική συνεισφορά του κάθε μέλους της ομάδας.
- Αναλύσουν και να συνθέσουν -με ενεργητικό τρόπο, διακριτική υποβοήθηση του διδάσκοντος και πρακτικές αυτοαξιολόγησης και ετεροαξιολόγησης- τα δεδομένα και τις ιδιαιτερότητες του προς επίλυση ζητήματος μέσα από τις αντίστοιχες πρακτικές που πηγάζουν από εργαλεία του δεύτερου ιστού (Web 2.0).



Ε. ΛΕΠΤΟΜΕΡΗΣ ΠΑΡΟΥΣΙΑΣΗ ΤΗΣ ΠΡΟΤΑΣΗΣ

Αφετηρία

Αφορμή για τη σύνταξη του συγκεκριμένου σεναρίου αποτέλεσε η προσπέλαση της θεματικής των χαρακτηριστικών της εφηβικής ηλικίας από τη ματιά των ίδιων των μαθητών υπό τη μορφή έρευνας. Έτσι, επιχειρείται από τη μία η σύνδεση του μαθήματος της Νεοελληνικής Γλώσσας με γεγονότα που συναντούν οι μαθητές στην καθημερινότητά τους και από την άλλη η ανάγκη να αναδειχθεί η πρόσθετη παιδαγωγική αξία των ΤΠΕ μέσα από τη μελέτη, τη βιωματική προσπέλαση και την επίλυση ενός πραγματικού ζητήματος με χαρακτηριστικά μικροέρευνας. Τέλος, αφορμή αποτέλεσε και η ανάγκη δημιουργίας μιας δέσμης δραστηριοτήτων που αντιμετωπίζουν πιο δημιουργικά, κριτικά και συνδυαστικά την ύλη με χαρακτηριστικά πρότζεκτ, ενεργητικής μάθησης και της οργανικής συνδρομής των ΤΠΕ, μέσα από μια διαθεματική ματιά.

Σύνδεση με τα ισχύοντα στο σχολείο

Το συγκεκριμένο σενάριο έχει σημεία αναφοράς στη θεματική ενότητα Εφηβεία και στο προτεινόμενο πλαίσιο για [το Πρόγραμμα Σπουδών \(ΑΠΣ και ΔΕΠΠΣ\) της Α΄ Λυκείου για τη Νεοελληνική Γλώσσα και τη θεματική «Το κείμενο: η δομή, τα χαρακτηριστικά του και η ποικιλότητά του»](#). Σε αυτή τη θεματική ως ένας από τους κύριους στόχους θεωρείται η έμφαση στην ερευνητική εργασία και στις διαφορετικές μορφές που παίρνει η αφήγηση, η περιγραφή και η επιχειρηματολογία ανάλογα με το κειμενικό είδος. Στην προκειμένη περίπτωση τα παραπάνω συνδέονται με την έρευνα με ερωτηματολόγιο και τη σύνταξη ενός ενημερωτικού φυλλαδίου με τα συμπεράσματα της έρευνας των έφηβων μαθητών. Ενδεικτικά συναντώνται:

- Η περιγραφή και η αφήγηση ως κειμενικοί τύποι που ενυπάρχουν σε πολλά και διαφορετικά κειμενικά είδη.
- Η ερευνητική εργασία ως κειμενικό είδος: τα είδη (μικρής έκτασης βιβλίο, παρουσίαση ποσοτικών–ποιοτικών δεδομένων) και οι ιδιαιτερότητές τους.



- Η οπτική θέασης του κόσμου, γι' αυτό οι γλωσσικές επιλογές υποδηλώνουν, με μια ευρύτερη έννοια, πολιτικές επιλογές.
- Η διερεύνηση του ρόλου της πολυτροπικότητας στο νόημα ενός κειμένου καθώς και οι ιδιαιτερότητες μιας ερευνητικής εργασίας σε τρεις διαφορετικές μορφές.

Αξιοποίηση των ΤΠΕ

Στο συγκεκριμένο σενάριο επιχειρείται η οργανική και ουσιαστική ένταξη των ΤΠΕ στην όλη διαδικασία. Χρησιμοποιούνται τόσο Μέσα Κοινωνικής Δικτύωσης (Facebook) όσο και δυναμικά εργαλεία συγγραφής, επεξεργασίας και διάχυσης δεδομένων, όπως οι φόρμες της Google. Το συγκεκριμένο δυναμικό Web 2.0 εργαλείο δίνει τη δυνατότητα στον χρήστη να συντάξει με απλά βήματα ένα σύγχρονο, διαδικτυακό ερωτηματολόγιο που διαθέτει πολλές δυνατότητες για κλειστές και ανοιχτές ερωτήσεις ή ερωτήσεις με κλίμακα Licert. Το ακόμα πιο εντυπωσιακό είναι ότι οι απαντήσεις προσαρμόζονται σε Excel αυτόματα, όπως αυτόματα, βάσει των απαντήσεων, δίνονται και τα ποσοστιαία γραφήματα-πίτες των ερωτήσεων. Αυτό απλοποιεί σε μεγάλο βαθμό τη δουλειά των παιδιών και οπτικοποιεί-παραγοντοποιεί τα αποτελέσματα που έλαβαν από τα ερωτηματολόγια τους. Σε αυτά μένει το πολύ σημαντικό κομμάτι της ερμηνείας και ανάλυσης των γραφημάτων που τους δίνονται με βάση τις απαντήσεις του ερωτηματολογίου που δομήθηκε και απαντήθηκε μέσω διαδικτύου. Η χρήση, επίσης, των δυνατοτήτων του Google Drive επεκτείνει τον «διδακτικό χρόνο» και εκτός τάξης, προωθεί τη συνεργασία και αναδεικνύει τη ρευστότητα του κειμένου και τη συμβολή του κάθε μέλους της ομάδας ξεχωριστά.

Παράλληλα, τα Μέσα Κοινωνικής Δικτύωσης (Facebook) αποτελούν το ψηφιακό περιβάλλον δραστηριοποίησης των μαθητών, με συνέπεια η τάξη να μετατρέπεται σε μια αντίστοιχη ψηφιακή κοινότητα μελών που μελετούν, παράγουν, αναρτούν, σχολιάζουν και γενικότερα αλληλεπιδρούν.



Τέλος, οι μαθητές εστιάζουν σε κείμενα, όπου οι ΤΠΕ παίζουν σημαντικό ρόλο και τα οποία είναι στον πυρήνα του σχολικού γραμματισμού, με αποτέλεσμα την ουσιαστική τους συνδρομή στη εκπαιδευτική διαδικασία.

Κείμενα

- [Πρόθεση αγοράς στο ηλεκτρονικό εμπόριο. Η επιρροή της οικονομικής κρίσης στην Ελλάδα.](#) (ερωτηματολόγιο αναρτημένο στο διαδίκτυο)
- Βουλή των Ελλήνων, [Ερωτηματολόγιο για τις μαθητικές κοινότητες.](#)
- Κωστούλα, Β. (2010). [Αποταμιευτική και καταναλωτική συμπεριφορά των εφήβων.](#) (σσ. 36-48 και 72-75). Αθήνα: Τμήμα Οικιακής Οικονομίας και Οικολογίας, Χαροκόπειο Πανεπιστήμιο.
- Χαλβατζάκης, Κ. [Γιατί οι έφηβοι προτιμούν τις αγορές μέσω Διαδικτύου.](#) *Το Βήμα* (12/08/2001).
- Παπακωνσταντίνου, Σ. (2010). [Ο ρόλος του μάρκετινγκ στην εκπαίδευση των εφήβων σε θέματα διατροφής](#) (περίληψη), στο openarchives.gr. Χαροκόπειο Πανεπιστήμιο.
- Α΄ Λυκείου 2ου Γ.Ε.Λ Αμαρουσίου. (2013). [Καταναλώνουμε για να ζούμε ή Ζούμε για να καταναλώνουμε;](#) Ερευνητική εργασία σχολικού έτους 2013-2014 υπό την εποπτεία της Καλλιόπης Σπανού.

Διδακτική πορεία/στάδια/φάσεις

1η φάση (1η διδακτική ώρα, αίθουσα υπολογιστών με διαδραστικό πίνακα ή προβολικό): ενημέρωση για το σενάριο και ιδεοθύελλα-συζήτηση

Ο διδάσκων κάλεσε τους μαθητές να καθίσουν σε ομάδες των τριών (είχε προηγηθεί ο χωρισμός τους πριν την έναρξη του σεναρίου) μπροστά στους σταθμούς εργασίας.

Ο εκπαιδευτικός είχε ήδη φροντίσει να «ανεβάσει» στην κλειστή ομάδα του Facebook κάποια ενδεικτικά [κείμενα](#) της επιλογής του που αφορούν έρευνες για τις συνήθειες των εφήβων. Με αφορμή τα κείμενα αυτά έγινε ανοιχτή συζήτηση στην



ολομέλεια, προκειμένου οι ομάδες να αρχίζουν να σχηματοποιούν σταδιακά τα ερευνητικά ερωτήματα στα οποία ήθελαν να σταθούν. Διατυπώθηκαν πολλές απόψεις και καταγράφηκαν ενδιαφέροντα των μαθητών, οι οποίοι ενθουσιάστηκαν, όπως τόνισαν, με το γεγονός ότι οι ίδιοι καταγράφουν και σχηματοποιούν ενεργητικά τα στοιχεία εκείνα για τα οποία τους ενδιέφερε να μάθουν. Στη συνέχεια, μέσα από κατευθυνόμενο διάλογο, ζητήθηκε από τους μαθητές να απαντήσουν με ποιο τρόπο γίνονται οι έρευνες, προκειμένου να εστιάσουν τελικά στο ερωτηματολόγιο ως κειμενικό είδος και μέσο συλλογής δεδομένων. Σε αυτή τη φάση δεν είχαν ακόμα αντιληφθεί πόσο απαιτητική είναι η δόμησή του. Στη συνέχεια παρουσιάστηκε ένα ενδεικτικό [ερωτηματολόγιο](#) που είχε δομηθεί με τις φόρμες της Google και εξηγήθηκε στους μαθητές με ποιο τρόπο θα συλλέξουν τα δεδομένα τους από αυτές. Για να εξοικονομηθεί χρόνος ο διδάσκων είχε φροντίσει: **α.** να εξηγήσει τη λειτουργία του συγκεκριμένου εργαλείου σε άλλη του διδακτική ώρα με το τμήμα και **β.** είχε συνεννοηθεί με την καθηγήτρια Πληροφορικής του τμήματος να τους κάνει και αυτή μία σύντομη επίδειξη των δυνατοτήτων των Φορμών της Google. Ακολούθησε μία σύντομη περιγραφή των φάσεων και του σκοπού του σεναρίου. Τέλος, ζητήθηκε από την κάθε ομάδα να συλλέξει όσες περισσότερες διευθύνσεις gmail συμμαθητών τους μπορούσαν, για να αποτελέσουν τον πληθυσμό-στόχο του ερωτηματολογίου που θα συντάξει η κάθε ομάδα.

2η φάση (2η και 3η διδακτική ώρα, αίθουσα υπολογιστών με διαδραστικό πίνακα ή προβολικό): αποκωδικοποίηση των χαρακτηριστικών του ερωτηματολογίου μέσω δραστηριοτήτων

Με την έναρξη της δεύτερης διδακτικής ώρας οι ομάδες πήραν θέση στους σταθμούς εργασίας, μπήκαν στην κλειστή ομάδα του Facebook που είχε δημιουργηθεί για το σενάριο και, αφού κατέβασαν το [πρώτο φύλλο εργασίας](#), δούλεψαν πάνω στα ερωτήματά του ετοιμάζοντας μια μίνι παρουσίαση που αφορούσε τα χαρακτηριστικά ενός ερωτηματολογίου. Στους μαθητές τονίστηκε ότι οι σημειώσεις τους και η



παρουσίαση που θα ετοίμαζαν θα τους βοηθούσαν στις επόμενες δραστηριότητες. Είναι γεγονός ότι ο διδάσκων, παρακολουθώντας διακριτικά τη δουλειά των ομάδων και επεμβαίνοντας όπου του ζητούνταν, παρατήρησε τη δυσκολία των μαθητών να «ξεκλειδώσουν» το συγκεκριμένο κειμενικό είδος με βάση τις δραστηριότητες του φύλλου εργασίας. Κατέγραφε, λοιπόν, τις κυριότερες δυσκολίες και τις ομαδοποίησε με σκοπό την επόμενη διδακτική ώρα να εστιάσει τη συζήτηση στα συγκεκριμένα σημεία (π.χ ερωτήσεις μερικής και ολικής άγνοιας και αντιστοίχησή τους με τις κλειστές και ανοικτές ερωτήσεις, τρόπος διατύπωσης ερωτήσεων με εστίαση σε ερευνητικό ζήτημα κτλ). Οι περισσότερες ομάδες ανέβασαν τη δουλειά τους στο Facebook, ενώ δύο ομάδες που δεν πρόλαβαν, αποφάσισαν να συνεννοηθούν διαδικτυακά προκειμένου να τις ανεβάσουν και αυτές στην πλατφόρμα εργασίας.

Μετά από μια βδομάδα και στη διάρκεια της τρίτης ώρας στην ολομέλεια έγινε στοχευμένη συζήτηση, με βάση τις σύντομες παρουσιάσεις των παιδιών και την ανατροφοδότηση του εκπαιδευτικού, για το κειμενικό είδος του ερωτηματολογίου. Δόθηκαν ενδεικτικές απαντήσεις για το πρώτο φύλλο εργασίας με βάση τη δουλειά κάποιων ομάδων. Συνοψίστηκαν τα αποτελέσματα της δουλειάς των παιδιών και επισημάνθηκαν λάθη και παραλείψεις τους (με παραδείγματα από τις δουλειές των ομάδων στον διαδραστικό πίνακα). Δόθηκε ιδιαίτερη έμφαση από τον εκπαιδευτικό στον στόχο και τα δεδομένα των ανοικτών και κλειστών ερωτήσεων, στα πλεονεκτήματα και μειονεκτήματα που ενέχει μια έρευνα με ερωτηματολόγια. Οι μαθητές άρχισαν πλέον να αντιλαμβάνονται τις δυσκολίες της δόμησης των ερωτηματολογίων σε σχέση με την ακρίβεια και τη συντομία που πρέπει να τα χαρακτηρίζουν προκειμένου να ανταποκριθούν στα ερευνητικά τους ζητούμενα.



Ευρωπαϊκή Ένωση
Ευρωπαϊκό Κοινωνικό Ταμείο



ΕΠΙΧΕΙΡΗΣΙΑΚΟ ΠΡΟΓΡΑΜΜΑ
ΕΚΠΑΙΔΕΥΣΗ ΚΑΙ ΔΙΑ ΒΙΟΥ ΜΑΘΗΣΗ
επένδυση στην κοινωνία της γνώσης
ΥΠΟΥΡΓΕΙΟ ΠΑΙΔΕΙΑΣ ΚΑΙ ΘΡΗΣΚΕΥΜΑΤΩΝ
ΕΙΔΙΚΗ ΥΠΗΡΕΣΙΑ ΔΙΑΧΕΙΡΙΣΗΣ

Με τη συγχρηματοδότηση της Ελλάδας και της Ευρωπαϊκής Ένωσης



ΕΣΠΑ
2007-2013
πρόγραμμα για την ανάπτυξη
ΕΥΡΩΠΑΪΚΟ ΚΟΙΝΩΝΙΚΟ ΤΑΜΕΙΟ

Είδη Ερωτήσεων

- Ερωτήσεις κατηγοριοποίησης (Φύλο, ηλικία)
- Ευθείς ερωτήσεις (Ναι ή Όχι)
- Ερωτήσεις διαβαθμισμένης κλίμακας (Συμφωνώ – Διαφωνώ)
- Ερωτήσεις πολλαπλής επιλογής (Χρόνου - Ποσού)
- Ανοιχτές Ερωτήσεις (Απάντηση σε παράγραφο)

Εικόνα 1

Μειονεκτήματα ερωτηματολογίου

- Κάποιες ερωτήσεις μπορεί να θίγουν προσωπικά δεδομένα του ερωτηθέντα
- Τα ερωτηματολόγια πολλές φορές είναι χρονοβόρα και κουραστικά για τον ερωτηθέντα
- Μερικοί ερωτηθέντες δεν παίρνουν στα σοβαρά την έρευνα

Εικόνα 2

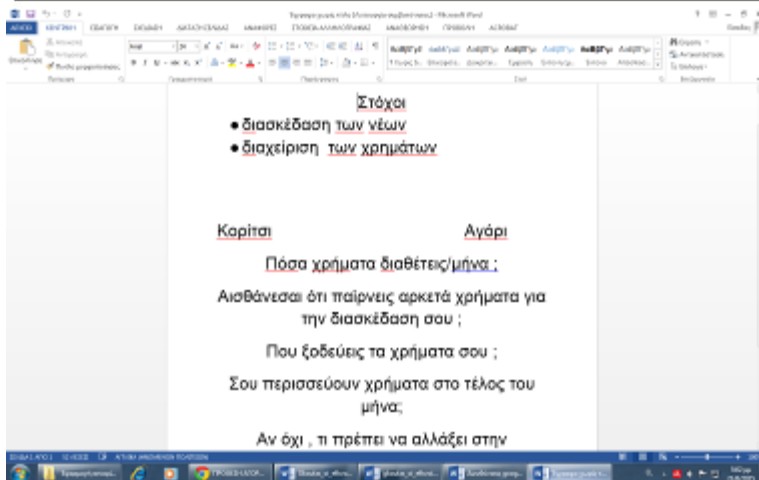
3η φάση (4η διδακτική ώρα, αίθουσα υπολογιστών με διαδραστικό πίνακα ή προβολικό): πιλοτική φάση σχηματισμού ερωτηματολογίων

Οι ομάδες «κατέβασαν» το δεύτερο φύλλο εργασίας και συζήτησαν (κρατώντας σημειώσεις) για τα ζητήματα που τους ενδιαφέρει να διερευνήσουν, μέσω του

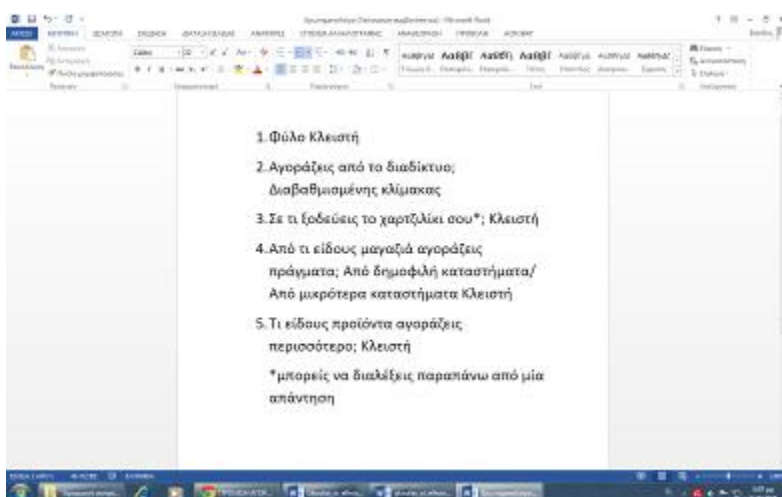


ερωτηματολογίου που θα δομήσουν. Οι ομάδες, με βάση τη συζήτησή τους και αυτά που αποκόμισαν από τις προηγούμενες δραστηριότητες, κατάρτισαν μια πρώτη μορφή του ερωτηματολογίου τους (κυρίως ως προς το περιεχόμενο), προκειμένου να τα «ανεβάσουν» στην κλειστή ομάδα του Facebook και να πάρουν ανατροφοδότηση στο διάστημα που θα μεσολαβήσει μέχρι την επόμενη συνάντηση από την ομάδα αξιολόγησής τους (αυτή θα είναι μια άλλη ομάδα του τμήματος). Προσπάθησαν να καταγράψουν τα ερευνητικά τους ερωτήματα (όχι πάνω από πέντε – εκτός από τα δημογραφικά στοιχεία) και σε δεύτερη φάση τη μορφή (κλειστές, ανοιχτές, διαβαθμισμένης κλίμακας) που θα είχαν οι ερωτήσεις τους, ώστε να ανταποκρίνονται σε αυτά που ζητούν.

Δημιούργησαν, λοιπόν, τα δικά τους ερωτήματα σχετικά με τις καταναλωτικές συνήθειες των συνομηλίκων τους. Εδώ παρατηρήθηκαν δυσκολίες ως προς την καταγραφή των ερωτημάτων, καθώς ελάχιστοι ανέτρεξαν στο ερωτηματολόγιο – που προσπελάστηκε στην προηγούμενη φάση και είχε κριθεί χρήσιμος οδηγός – για να θυμηθούν τις δυνατότητες σχηματισμού «τύπων» ερωτήσεων. Δυσκολεύτηκαν αρκετά να βρουν ερωτήσεις και να τις διατυπώσουν κατάλληλα για τις καταναλωτικές συνήθειες των εφήβων. Αρκετές ήταν οι ομάδες που εστίαζαν στο ποσό από το «χαρτζιλίκι» που έπαιρναν, στο αν τους αρκεί κτλ (βλ. εικόνα 3 και εικόνα 4). Ο διδάσκων έκανε παρεμβάσεις, μέσα στα όρια του δημοκρατικού κλίματος που υπήρχε στην αίθουσα, με σκοπό να μην αποκλίνουν τα ερωτήματά τους από το πραγματικό ερευνητικό τους ζήτημα.



Εικόνα 3



Εικόνα 4

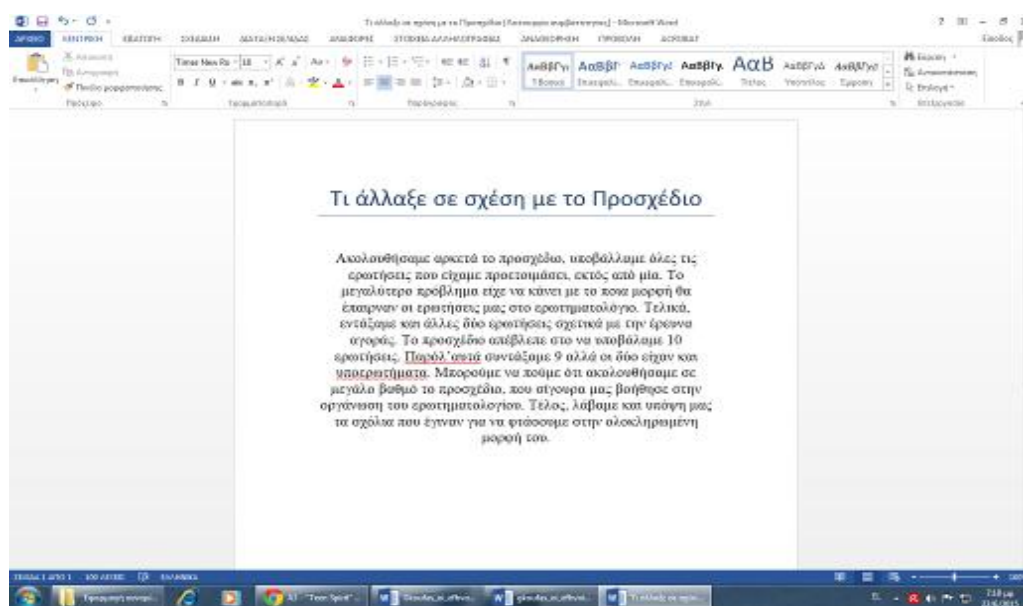
Στο τέλος της ώρας τα ανέβασαν στην κλειστή ομάδα του Facebook για ανατροφοδότηση σχετικά με τη μορφή, το περιεχόμενο και το αν ανταποκρίνεται ο τύπος της ερώτησης σε αυτά που ήθελαν να εξαγάγουν.

4η φάση (5^η και 6η διδακτική ώρα, αίθουσα υπολογιστών με διαδραστικό πίνακα ή προβολικό): σχηματισμός και ηλεκτρονική αποστολή ερωτηματολογίων (προτείνεται να αξιοποιηθεί η δεύτερη ώρα του δώρου)

Οι ομάδες «κατέβασαν» το **τρίτο φύλλο εργασίας**. Λαμβάνοντας υπόψη τους την



ανατροφοδότηση που προηγήθηκε και τις δραστηριότητες των προηγούμενων φύλλων εργασίας, ανέλαβαν να δομήσουν το ερωτηματολόγιό τους στις φόρμες της Google με σκοπό την ηλεκτρονική του αποστολή σε συμμαθητές τους από τα υπόλοιπα τμήματα. Δύο ομάδες δεν είχαν καταφέρει να συλλέξουν πάνω από έξι (6) λογαριασμούς ηλεκτρονικού ταχυδρομείου. Ο διδάσκων φρόντισε να υπενθυμίσει στους μαθητές να γράψουν και ένα προλογικό σημείωμα που θα συνόδευε το ερωτηματολόγιο και θα αποσαφήνιζε τον σκοπό της έρευνάς τους, τονίζοντας και την ανάγκη να απαντηθεί εντός εύλογου χρονικού διαστήματος, προκειμένου οι απαντήσεις να βρίσκονται στη διάθεση της ομάδας για την επεξεργασία τους μέχρι την επόμενη φάση. Ο διδάσκων προέβη στις παρακάτω παραμετροποιήσεις: **α.** Διακρίνοντας τη δυσκολία τους να επιλέξουν την κατάλληλη μορφή ερωτήσεων και προκειμένου να έχουν ικανό χρόνο για να εξοικειωθούν με το περιβάλλον εργασίας τους, τους δόθηκε μία επιπλέον διδακτική ώρα. **β.** Ζητήθηκε από τους μαθητές, μετά την ολοκλήρωση της δόμησης του ερωτηματολογίου τους, να καταγράψουν σε ένα σύντομο κείμενο τις αλλαγές που υπήρξαν μεταξύ του προσχεδίου που είχαν κάνει και του τελικού ερωτηματολογίου που κατασκεύασαν.



Εικόνα 5



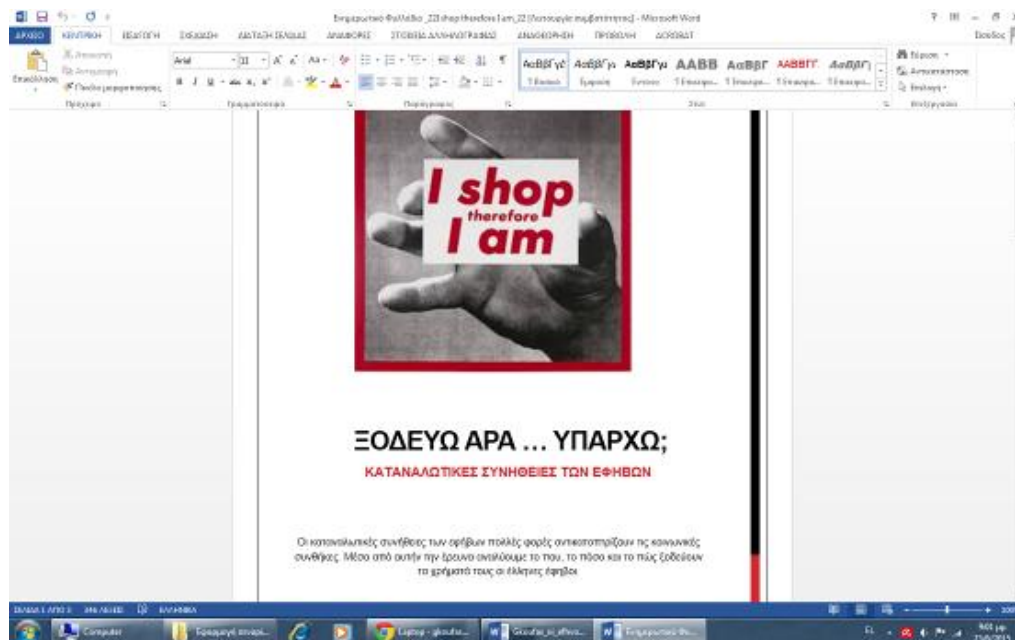
Με αυτό τον τρόπο οι μαθητές κατανόησαν καλύτερα τις διαφορές της αρχικής τους δουλειάς σε σχέση με το τελικό αποτέλεσμα, τους λόγους των αλλαγών και τις ιδιαιτερότητες του κειμενικού είδους. Έτσι, θα γίνονταν περισσότερο διακριτές οι μεταγνωστικές δεξιότητες και οι ίδιοι οι μαθητές μαθαίνουν πώς να μαθαίνουν. γ. Υπήρξε μία πεντάλεπτη διακοπή στη ροή των δραστηριοτήτων των μαθητών από τον εκπαιδευτικό προκειμένου να γίνει στον διαδραστικό πίνακα μία αξιολόγηση ερωτηματολογίου μίας ομάδας στην ολομέλεια που είχε δηλώσει ότι είχε τελειώσει. Αυτή η διδακτική παρέμβαση κρίθηκε σκόπιμη, ώστε να λυθούν αρκετές απορίες εν τη γενέσει τους και να «ξεμπλοκάρει» αρκετές ομάδες σχετικά με το ποια μορφή ερώτησης θα διάλεγαν. Γενικότερα, παρατηρήθηκε, τόσο από τον διδάσκοντα όσο και από τις ομάδες, πόσο απαιτητική αλλά και συνάμα πόσο ενδιαφέρουσα ήταν η συγκεκριμένη δουλειά.

5η φάση (6^η, 7^η και 8^η διδακτική ώρα, αίθουσα υπολογιστών με διαδραστικό πίνακα ή προβολικό): συλλογή, επεξεργασία, συσχετισμός δεδομένων, σύνταξη ενημερωτικού φυλλαδίου

Οι δύο τελευταίες φάσεις του σεναρίου συμπύχθηκαν σε ένα συνεχές διδακτικό τρίωρο (ο διδάσκων «έκλεψε» μία ώρα από το μάθημα των Μαθηματικών, λόγω απουσίας του καθηγητή). Ο διδάσκων εξήγησε τα βήματα τα οποία θα έπρεπε να ακολουθηθούν σε αυτή την τελευταία φάση. Ζήτησε από τις ομάδες να κατεβάσουν το [τέταρτο φύλλο εργασίας](#), να μελετήσουν και να καταγράψουν τα δεδομένα με τα οποία τροφοδοτήθηκαν από τις απαντήσεις των ερωτηματολογίων που απέστειλαν. Αν και οι περισσότεροι είχαν δει ήδη τις απαντήσεις, με χαρά έσπευσαν να δουν το πόσα άτομα απάντησαν. Ο διδάσκων τους έδειξε στον διαδραστικό πίνακα τον τρόπο με τον οποίο φαίνονται τα έτοιμα διαγράμματα που είχαν σχηματιστεί από τις απαντήσεις και τους ζήτησε να συζητήσουν και να ερμηνεύσουν τις οπτικοποιημένες γραφικές παραστάσεις που τους προσφέρουν οι επιλογές των φορμών της Google. Έγινε επίδειξη και μία σύντομη συζήτηση για το πού μπορούν να εστιάσουν, τι



μπορούν να αξιοποιήσουν και τι σημαντικό, κατά τη γνώμη τους προκύπτει. Τους εξηγήθηκε ότι κύριος σκοπός ήταν να κρατήσουν σημειώσεις από τα κυριότερα ευρήματά τους και τις παρατηρήσεις τους, ώστε να τα καταγράψουν στο ενημερωτικό φυλλάδιο που θα ετοιμάζαν. Έγινε συζήτηση στην ολομέλεια για το συγκεκριμένο κειμενικό είδος, των χαρακτηριστικών του (πολυτροπικότητα, μέγεθος χαρακτήρων, τι θέλουμε να τονίσουμε με τα διαφορετικά είδη σημειωτικών πόρων) με την παρουσίαση στον διαδραστικό πίνακα ενός [παραδείγματος](#). Τους ζητήθηκε στη συνέχεια να ανατρέξουν στο διαδίκτυο και σε πρότυπα ενημερωτικών φυλλαδίων, προκειμένου να «ξεκλειδώσουν» το συγκεκριμένο κειμενικό είδος και να αποδώσουν με τον συγκεκριμένο τρόπο τα πορίσματα της έρευνάς τους. Τους ανατέθηκε, τέλος, να συντάξουν το φυλλάδιο με την αναζήτηση των σχετικών προτύπων/templates των Office (στο πρόγραμμα Word), προκειμένου να αξιολογήσουν και να διαλέξουν ποιους ταιριάζει και πώς μπορούν να το ανασχεδιάσουν για να παρουσιάσουν ευσύνοπτα την έρευνά τους. Οι ομάδες ανταποκρίθηκαν ικανοποιητικά στο συγκεκριμένο ζητούμενο με εντυπωσιακά αισθητικά και λειτουργικά αποτελέσματα.

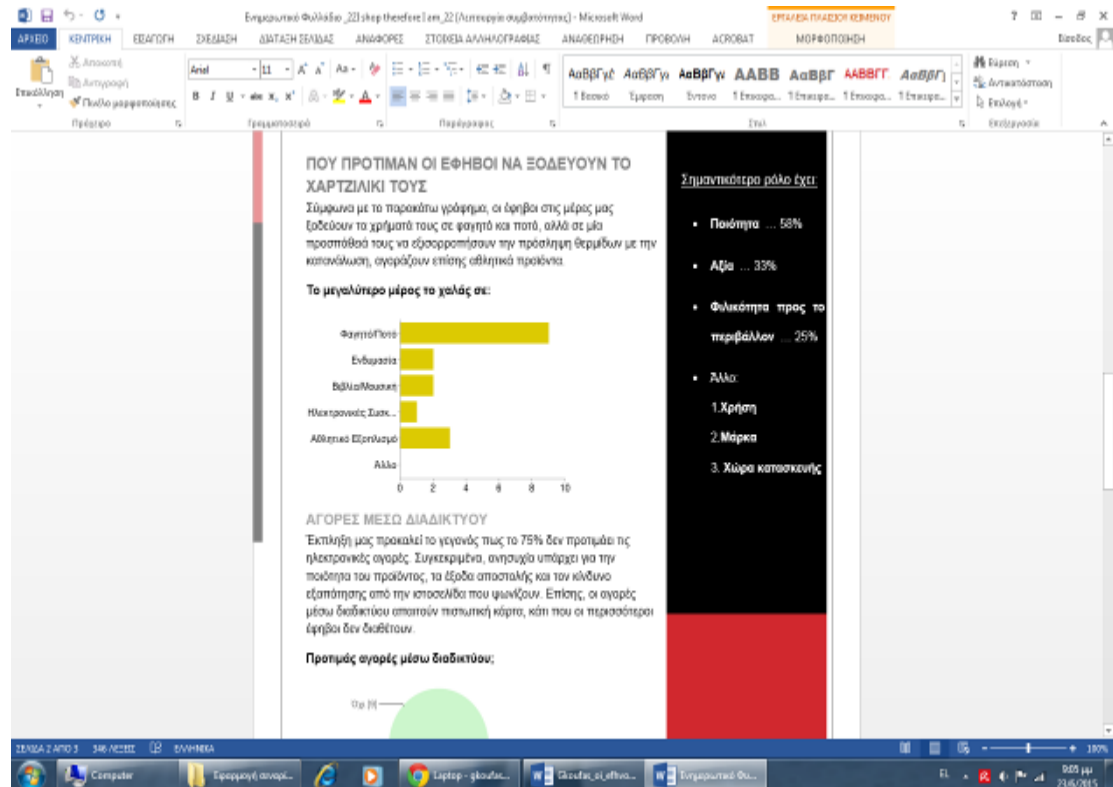


Εικόνα 6



Σκοπός ήταν η ανάδειξη της λειτουργικής και κριτικής εξοικείωσης με ζητήματα πολυτροπικότητας. Σε όλα αυτά τα βήματα ο διδάσκων μεσολαβούσε διακριτικά στη διαδικασία σχεδιασμού των μαθητών, βοηθώντας τους να σκεφτούν σχετικά με τις επιλογές τους. Παρόλα αυτά, υπήρξαν δύο ομάδες που ξεκίνησαν να δομούν το ενημερωτικό φυλλάδιο εν είδει «κλασικής έκθεσης ιδεών». Ο διδάσκων μεσολάβησε και τόνισε με παραδείγματα τα χαρακτηριστικά του φυλλαδίου, την επικέντρωση σε συγκεκριμένα σημεία και την «περιληπτική» του μορφή.

Οι περισσότερες ομάδες αντιλήφθηκαν τη λειτουργικότητα των διάφορων σημειωτικών πόρων που χρησιμοποίησαν, αξιοποίησαν τα γραφήματα – ενσωματώνοντας τα σημαντικότερα από αυτά στο φυλλάδιο – τόνισαν εκείνα τα χαρακτηριστικά (εικόνα, στατιστικά στοιχεία, τίτλοι, υπότιτλοι) που έκριναν πιο σημαντικά και προέβησαν σε πολύ σύντομους σχολιασμούς της έρευνάς τους.



Εικόνα 7



ΣΤ. ΦΥΛΛΟ/Α ΕΡΓΑΣΙΑΣ

1ο φύλλο εργασίας:

Σας δίνονται οι παρακάτω υπερδεσμοί που εμπεριέχουν ερευνητικές απόπειρες με ερωτηματολόγια και περιγραφή των ευρημάτων τους:

- <https://docs.google.com/spreadsheets/viewform?formkey=dE9NZVhOeTIEX3MzUnlGNlpxYkd1WXc6MQ>
- http://foundation.parliament.gr/VoulhFoundation/VoulhFoundationPortal/images/site_content/voulhFoundation/file/Ekpaideytika%20New/Koinotites/1_9koinotites.pdf
- <http://estia.hua.gr:8080/dspace/bitstream/123456789/1028/1/kostoula.pdf>
- <http://www.tovima.gr/relatedarticles/article/?aid=135787>
- <http://openarchives.gr/view/486164>
- http://blogs.sch.gr/2lykamar/files/2011/10/A2_text.pdf

Αφού τα μελετήσετε, να φτιάξετε μια παρουσίαση που θα εστιάζει στους παρακάτω τομείς:

- Ποιες μορφές - πρότυπα ερωτήσεων διακρίνετε αναφορικά με την απάντηση που αναμένεται (κλειστές – ανοιχτές, διαβαθμισμένης κλίμακας) και τι ερωτήματα διατυπώνουμε με το κάθε είδος; Θυμηθείτε τις ερωτήσεις ολικής και μερικής άγνοιας της Γ΄ Γυμνασίου, προκειμένου να το αξιοποιήσετε στις απαντήσεις σας.
- Ποια θεωρείτε ότι είναι τα πλεονεκτήματα και τα μειονεκτήματα ενός ερωτηματολογίου για την έρευνά σας;
- Παρακάτω σας δίνονται μόνο τα αποτελέσματα και οι απαντήσεις μιας έρευνας με ερωτηματολόγιο. Αποστολή σας είναι να διατυπώσετε εσείς τις ερωτήσεις που λείπουν με τέτοιο τρόπο και μορφή, ώστε οι απαντήσεις που έχετε στη διάθεσή σας να αντιστοιχούν με ακρίβεια στις ερωτήσεις που θα δημιουργήσετε.

(Το θέμα αντλήθηκε από τα ενδεικτικά θέματα της ΔΕΠΠΣ για την εισαγωγή στα Πρότυπα Πειραματικά Λύκεια):



Έφηβοι και κάπνισμα

Στην Ελλάδα αυξάνεται σταθερά την τελευταία δεκαετία το ποσοστό των εφήβων που καπνίζουν. Πρόσφατη έρευνα παρουσιάζει ανησυχητικά δεδομένα: οι μισοί και πλέον μαθητές (57%) έχουν καπνίσει τουλάχιστον μία φορά στη ζωή τους, ενώ το 20,8% των μαθητών/τριών δηλώνουν ότι καπνίζουν συστηματικά.

Αλλά γιατί αρχίζουν το κάπνισμα οι έφηβοι; Ορίστε τι προκύπτει από τις απαντήσεις που έδωσαν όσοι έφηβοι ερωτήθηκαν στην εν λόγω έρευνα:

- Αρκετοί έφηβοι θεωρούν ότι καπνίζοντας αποδεικνύουν ότι μεγάλωσαν.
- Για μερικούς, το κάπνισμα αποτελεί ένα μέσο για να γίνουν αποδεκτοί στις δημοφιλείς ομάδες των συνομηλίκων.
- Άλλοι πάλι δοκιμάζουν από περιέργεια.
- Πολλοί καπνίζουν από αντίδραση στις απαγορεύσεις και στους κανονισμούς.

Οι περισσότεροι νέοι, όταν αρχίζουν το κάπνισμα, σκέπτονται ότι αυτό είναι κάτι προσωρινό. Υπολογίζουν ότι μετά από λίγα χρόνια θα το κόψουν, δηλαδή συνήθως αγνοούν τον κίνδυνο εθισμού και τη δυσκολία απεξάρτησης. Σύμφωνα με τα αποτελέσματα της έρευνας 61% των νέων θεωρούν ότι δεν πειράζει να δοκιμάσουν το τσιγάρο, εφόσον το κόψουν πριν γίνει συνήθεια, ενώ 26% θεωρούν ότι οι κανονικοί καπνιστές μπορούν να το κόψουν οποτεδήποτε το θελήσουν. Δυστυχώς, οι πεποιθήσεις τους απέχουν πολύ από την πραγματικότητα.

Η νικοτίνη, που είναι συστατικό του καπνού, είναι ουσία ιδιαίτερα εθιστική. Όταν η συνήθεια του τσιγάρου εδραιωθεί, είναι επίπονη η προσπάθεια να απαλλαγεί κανείς από αυτή. Διαπιστώνεται πως είναι μηδαμινό το ποσοστό των εφήβων που έχουν δοκιμάσει το κάπνισμα και δεν έχουν καταλήξει να εθιστούν. Έχει μάλιστα αποδειχθεί ότι μεσολαβούν περίπου δύο χρόνια για τη μετάβαση από την κατηγορία του πειραματιζόμενου στον εθισμένο.

(κείμενο βασισμένο στην εξής

πηγή: <http://nefeli.lib.teicrete.gr/browse2/seyp/nos/2008/TzagarakisFanourios/attache-d-document/Tzagarakis2008.pdf>) Τελευταία πρόσβαση 13/04/2014



Δραστηριότητα

Τα συμπεράσματα του κειμένου που προηγείται στηρίχθηκαν πάνω στις απαντήσεις που έδωσαν κάποιοι έφηβοι στους ερευνητές που διεξήγαγαν την εν λόγω έρευνα. Προφανώς τις απαντήσεις οι ερευνητές τις συγκέντρωσαν παίρνοντας συνεντεύξεις από εφήβους ή μοιράζοντάς τους γραπτά ερωτηματολόγια. Να συντάξεις τις ερωτήσεις που προετοίμασαν οι ερευνητές για την έρευνα αυτή.

2ο φύλλο εργασίας:

Ήρθε η ώρα, αφού πρώτα συζητήσετε στην ομάδα σας, να δημιουργήσετε τα δικά σας ερωτήματα σχετικά με τις καταναλωτικές συνήθειες των συνομηλίκων σας. Αφού «κατεβάσετε» πάλι το ερωτηματολόγιο –που προσπελάσατε στην προηγούμενη φάση- που έχει δομηθεί με τις φόρμες της Google σαν οδηγός σας για τις δυνατότητες σχηματισμού «τύπων» ερωτήσεων:

- Να καταγράψετε τα ερευνητικά σας ερωτήματα (όχι πάνω από πέντε (5)-εκτός από τα δημογραφικά στοιχεία) και τη μορφή (κλειστές, ανοιχτές, διαβαθμισμένης κλίμακας) που θα έχουν οι ερωτήσεις σας, ώστε να ανταποκρίνονται σε αυτά που ζητάτε, σε ένα έγγραφο της Google.
- Στη συνέχεια να τα ανεβάσετε στην κλειστή ομάδα του Facebook και στο διάστημα που θα μεσολαβήσει μέχρι την επόμενη συνάντησή μας, να περιμένετε ανατροφοδότηση από τον καθηγητή σας και την ομάδα αξιολόγησής σας. Να αξιολογήσετε και εσείς με τη σειρά σας τα ερωτήματα της συγκεκριμένης ομάδας

3ο φύλλο εργασίας:

Με βάση και την ανατροφοδότηση που λάβατε να:



- Συντάξετε το ερωτηματολόγιό σας στις φόρμες της Google και να το αποστείλετε στις διευθύνσεις των συμμαθητών σας που έχετε στη διάθεσή σας.
- Μην παραλείψετε να συντάξετε και ένα σύντομο προλογικό σημείωμα που θα συνοδεύει το ερωτηματολόγιο και θα αποσαφηνίζει τον σκοπό της έρευνάς σας.

4ο φύλλο εργασίας:

Φθάσαμε πλέον στη τελευταία φάση της εργασίας μας.

- Αφού συλλέξετε, επεξεργαστείτε και ομαδοποιήσετε τις απαντήσεις του ερωτηματολογίου σας -με τα αντίστοιχα γραφήματα που έχουν δημιουργηθεί αυτόματα- να κρατήσετε σημειώσεις από τα κυριότερα ευρήματά σας.
- Μπορείτε να ανατρέξετε στο διαδίκτυο για να δείτε διάφορα ενημερωτικά φυλλάδια και τον τρόπο που αυτά δομούνται. Δώστε ιδιαίτερη προσοχή στον τρόπο που τοποθετούνται και αξιοποιούνται οι σημειωτικοί πόροι (κείμενο, εικόνα, διαγράμματα).
- Να ψάξετε στα σχετικά πρότυπα/templates των Office (στο πρόγραμμα Word), προκειμένου να αξιολογήσετε και να διαλέξετε ποιο σας ταιριάζει και πώς μπορείτε να το ανασχεδιάσετε (τίτλος και θέση, ποιο και πόσο γραπτό κείμενο θα συνοδεύει τα γραφήματα, ποιες γραμματοσειρές και ποια χρώματα θα χρησιμοποιηθούν, σε ποια θέση), για να δημιουργήσετε το ενημερωτικό φυλλάδιο που θα παρουσιάζει ευσύνοπτα την έρευνά σας.



Ζ. ΑΛΛΕΣ ΕΚΔΟΧΕΣ

Ως προς το τελικό κειμενικό προϊόν της έρευνας των παιδιών, μπορεί να υποστηριχθεί ότι ο σχεδιασμός, η δημιουργία και η επεξεργασία του ενημερωτικού φυλλαδίου θα μπορούσε να αποτελέσει το αντικείμενο ενασχόλησης ενός ξεχωριστού σεναρίου. Θα είχε, επίσης, κάποιο νόημα να αναρωτηθούν οι μαθητές και για το πόσο τους βοήθησε ή τους περιόρισε στην έρευνά τους η χρήση των ερωτηματολογίων, βάζοντας έτσι και μια ακόμη διάσταση κριτικού γραμματισμού.

Εάν γινόταν σε μάθημα πρότζεκτ και υπήρχε και μεγαλύτερη ευχέρεια χρόνου θα μπορούσε να γίνει συνδυασμός ποσοτικής και ποιοτικής έρευνας ή να επισημάνουν οι μαθητές εκείνες τις απαντήσεις που, κατά τη γνώμη τους, θα μπορούσαν να φωτιστούν περαιτέρω από συνεντεύξεις.

Βεβαίως, υπάρχει και η δυνατότητα να δομηθούν τα ερωτηματολόγια με τον παραδοσιακό τρόπο. Μόνο που τότε θα απαιτούσε μεγαλύτερο χρονικό διάστημα και αρκετό χαρτί (πλέον είναι πολυτέλεια σε πολλά σχολεία).

Η. ΚΡΙΤΙΚΗ

Το συγκεκριμένο σενάριο απαιτεί προσεκτικό σχεδιασμό και προετοιμασία, καθώς έχει πολλά από τα χαρακτηριστικά ερευνητικής εργασίας. Είναι, όμως, εφικτό μαθητές και εκπαιδευτικός να κερδίσουν πολλά από αυτή την απόπειρα που συνδυάζει πρωτοτυπία, έρευνα, σύγχρονα κειμενικά είδη και οργανική ένταξη των ΤΠΕ στην εκπαιδευτική διαδικασία. Επίσης, αναφορικά με τα ενημερωτικά φυλλάδια που θα συνταχθούν από τις ομάδες και θα προβάλλουν τα πορίσματα των ερευνών τους, θα μπορούσαν να παρουσιαστούν σε μια εκδήλωση που θα διοργανώνονταν ειδικά γι' αυτό τον σκοπό.

Φυσικά και η έρευνα αυτή είναι πολύ μικρής έκτασης και όχι αντιπροσωπευτική των καταναλωτικών συνθηκών της εφηβείας. Μένει, όμως, η προσπάθεια και η ενασχόληση των παιδιών με όλα όσα περιγράφονται στο σενάριο



αυτό. Επίσης, λόγω χρονικών ορίων, δε δίνεται πολύ μεγάλη βαρύτητα σε όλα τα στάδια που προβλέπονται σε μια ερευνητική εργασία (π.χ η μελέτη της βιβλιογραφίας και κείμενα σχετικά που θα πρέπει να αναζητήσουν για να υποστηρίξουν την έρευνά τους, αφού τους δίνονται έτοιμα).

Θ. ΒΙΒΛΙΟΓΡΑΦΙΑ

- Kalantzis, M. & B. Core. 2001. Πολυγραμματισμοί. *Εγκυκλοπαιδικός οδηγός*. Θεσσαλονίκη: Πύλη για την Ελληνική Γλώσσα.
- Κουτσογιάννης, Δ. 2007. *Πρακτικές ψηφιακού γραμματισμού νέων εφηβικής ηλικίας και (γλωσσική) εκπαίδευση*. Θεσσαλονίκη: Κέντρο Ελληνικής Γλώσσας. Διαθέσιμο στο διαδίκτυο: http://www.greek-language.gr/greekLang/modern_greek/studies/ict/teens/index.html [28.08.2014]
- Κουτσογιάννης, Δ., Παυλίδου, Μ. & Ι. Χαλυσιάνη. 2011. *Μελέτη για την αξιοποίηση των Τ.Π.Ε στη διδασκαλία της Νεοελληνικής Γλώσσας στη Δευτεροβάθμια Εκπαίδευση: γενικό πλαίσιο και ιδιαιτερότητες*. Θεσσαλονίκη: Κέντρο Ελληνικής Γλώσσας.
- Νέο Πρόγραμμα Σπουδών. 2011. [Νέο] Πρόγραμμα Σπουδών Νέας Ελληνικής Γλώσσας Α΄ Λυκείου, Εφημερίς της Κυβερνήσεως (Τεύχος Δεύτερο), αρ. φύλλου 1562 (27 Ιουνίου 2011) 2011, 21059. Διαθέσιμο στο διαδίκτυο:



ΠΑΡΑΡΤΗΜΑ

Διευθύνσεις ανάρτησης ερωτηματολογίων google docs για ερωτηματολόγια (Προσοχή: χρειάζεται να αντιγράψετε και να επικολλήσετε τις διευθύνσεις στο Google Chrome προκειμένου να γίνουν ορατές)

https://docs.google.com/document/d/1LNAcr0kqkkUg6RUGSwCrYp7809RI9F_v_7-IZik94d0/edit

https://docs.google.com/document/d/15Gw_dmbGEQhyRyRtBRRgxYudyC7EBOIpLh4OJZ860es/edit?usp=sharing

<https://docs.google.com/document/d/1IzwSZEPIaGGASDRsmzj75SZsLkHrndI9iY811O4Q0gw/edit?usp=sharing>

<https://docs.google.com/document/d/1FDiGAYNRfs-n06hgV-X6SHYAbeELF3sjOcA5hdWZtM8/edit?usp=sharing>

https://docs.google.com/document/d/1UqRnANckeCFztunQxrfm_qWTM05_hLHQU41W1svwVrU/edit?usp=sharing

https://docs.google.com/document/d/1011_4bIbvphjeQtbbiQpZvxCP6eHCXTHdS84ju7GJs/edit

https://docs.google.com/forms/d/1SJ6tnTNCmOR3ouWLI-q0eNScRN4ssR5pP6JhfINMB4k/viewform?usp=send_form

https://docs.google.com/forms/d/14ryxJoM_qkoskF698ob3h38XasFB-LfxR2fry8g0p8Y/viewform?usp=send_form

https://docs.google.com/forms/d/1D6hzeIscz_va5ZEbqWGZOym3woAkXtQSwat3XduG77M/viewform?embedded=true

<https://docs.google.com/document/d/1FDiGAYNRfs-n06hgV-X6SHYAbeELF3sjOcA5hdWZtM8/pub>

https://docs.google.com/document/d/1FWn3ixeCaw4Cjlu_xYQJjBQB-woK340qgrv_StO2ikE/edit?usp=sharing

https://docs.google.com/forms/d/11bBhQ1drTk9kPrMEQ7pnLTwCXeu2HLYkLY4gIQoQIi0/viewform?usp=send_form

<https://docs.google.com/forms/d/1sW8dZy0MqMhAmRNM40Q71147ckBFvEZeS-x0AsFjRo/edit>



https://docs.google.com/forms/d/1d_Q6lFhD8lffiS8Q0mv7xM-Uq5mNSjEyaPfrWP38824/viewform?usp=send_form

https://docs.google.com/forms/d/1bf77PZy1IOPbVQA8HWCgbIGIbM7Hgpzh4MP1gWphqu0/viewform?usp=send_form

https://docs.google.com/forms/d/1bf77PZy1IOPbVQA8HWCgbIGIbM7Hgpzh4MP1gWphqu0/viewform?edit_requested=true