



*Π.3.2.1 Εκπαιδευτικά σενάρια και μαθησιακές δραστηριότητες, σύμφωνα με συγκεκριμένες προδιαγραφές, που αντιστοιχούν σε 30 διδακτικές ώρες ανά τάξη*

## **Νεοελληνική Γλώσσα**

**Α΄ Λυκείου**

**Τίτλος:**

**«Αναλφαβητισμός»**

**ΠΟΛΥΞΕΝΗ ΜΠΙΛΛΑ**



**ΚΕΝΤΡΟ ΕΛΛΗΝΙΚΗΣ ΓΛΩΣΣΑΣ  
ΥΠΟΥΡΓΕΙΟ ΠΑΙΔΕΙΑΣ & ΘΡΗΣΚΕΥΜΑΤΩΝ**

**Θεσσαλονίκη 2013**



## ΤΑΥΤΟΤΗΤΑ ΕΡΓΟΥ

**ΠΡΑΞΗ:** «Δημιουργία πρωτότυπης μεθοδολογίας εκπαιδευτικών σεναρίων βασισμένων σε ΤΠΕ και δημιουργία εκπαιδευτικών σεναρίων για τα μαθήματα της Ελληνικής Γλώσσας στην Α/βάθμια και Β/βάθμια εκπαίδευση» MIS 296579 (κωδ. 5.175), - ΟΡΙΖΟΝΤΙΑ ΠΡΑΞΗ, στους άξονες προτεραιότητας 1-2-3 του Επιχειρησιακού Προγράμματος «Εκπαίδευση και Δια Βίου Μάθηση», η οποία συγχρηματοδοτείται από την Ευρωπαϊκή Ένωση (Ευρωπαϊκό Κοινωνικό Ταμείο) και εθνικούς πόρους.

**ΕΠΙΣΤΗΜΟΝΙΚΟΣ ΥΠΕΥΘΥΝΟΣ:** Ι. Ν. ΚΑΖΑΖΗΣ

**ΑΝΑΠΛΗΡΩΤΗΣ ΕΠΙΣΤΗΜΟΝΙΚΟΣ ΥΠΕΥΘΥΝΟΣ:** ΒΑΣΙΛΗΣ ΒΑΣΙΛΕΙΑΔΗΣ

**ΠΑΡΑΔΟΤΕΟ:** Π.3.2.1. Εκπαιδευτικά σενάρια και μαθησιακές δραστηριότητες, σύμφωνα με συγκεκριμένες προδιαγραφές, που αντιστοιχούν σε 30 διδακτικές ώρες ανά τάξη.

**ΥΠΕΥΘΥΝΟΣ ΠΑΡΑΔΟΤΕΟΥ:** ΔΗΜΗΤΡΗΣ ΚΟΥΤΣΟΓΙΑΝΝΗΣ

Υπεύθυνος υπο-ομάδας εργασίας γλώσσας δευτεροβάθμιας: Δημήτρης Κουτσογιάννης

**ΦΟΡΕΑΣ ΥΛΟΠΟΙΗΣΗΣ:** ΚΕΝΤΡΟ ΕΛΛΗΝΙΚΗΣ ΓΛΩΣΣΑΣ

<http://www.greeklanguage.gr>

Καραμαούνα 1 – Πλατεία Σκρα Τ.Κ. 55 132 Καλαμαριά, Θεσσαλονίκη

Τηλ.: 2310 459101, Φαξ: 2310 459107, e-mail: [centre@komvos.edu.gr](mailto:centre@komvos.edu.gr)



## **Α. ΤΑΥΤΟΤΗΤΑ**

### **Τίτλος**

Αναλφαβητισμός

### **Δημιουργός**

Πολυξένη Μπίλλα

### **Διδακτικό αντικείμενο**

Νεοελληνική Γλώσσα

### **(Προτεινόμενη) Τάξη**

Α΄ Λυκείου

### **Χρονολογία**

Μάρτιος 2013

### **Διδακτική/θεματική ενότητα**

Ο λόγος: Ι. [Προφορικός και γραπτός λόγος: Θέματα για συζήτηση και έκφραση / έκθεση σχετικά με τον προφορικό και το γραπτό λόγο](#) (σ. 107-109)

### **Διαθεματικό**

Όχι

### **Χρονική διάρκεια**

7 διδακτικές ώρες

### **Χώρος**

Ι. Φυσικός χώρος:

Εντός σχολείου: αίθουσα διδασκαλίας, εργαστήριο πληροφορικής, διάδρομοι σχολείου.

ΙΙ. Εικονικός χώρος: [Photovisi](#).



### ***Προϋποθέσεις υλοποίησης για δάσκαλο και μαθητή***

Για την εφαρμογή του σεναρίου απαιτούνται:

- ✓ Διαθέσιμο Εργαστήριο Πληροφορικής
- ✓ Φορητός Η/Υ με ηχεία
- ✓ Βιντεοπροβολέας ή Διαδραστικός Πίνακας
- ✓ Εξοικείωση του εκπαιδευτικού με:
  - ❖ λογισμικά δημιουργίας αφισών
  - ❖ λογισμικό δημιουργίας παρουσιάσεων (Microsoft PowerPoint, OpenOffice.org Impress, [Prezi](#))
- ✓ Εξοικείωση του εκπαιδευτικού και των μαθητών με:
  - ❖ την εργασία σε ομάδες
  - ❖ χρήση διαδικτυακών μηχανών αναζήτησης

### ***Εφαρμογή στην τάξη***

Το συγκεκριμένο σενάριο είναι πρόταση διδασκαλίας.

### ***Το σενάριο στηρίζεται***

—

### ***Το σενάριο αντλεί***

—

## **B. ΣΥΝΤΟΜΗ ΠΕΡΙΓΡΑΦΗ/ΠΕΡΙΛΗΨΗ**

Μέσα από το σενάριο επιδιώκεται καταρχάς η ευαισθητοποίηση των μαθητών στο θέμα του αναλφαβητισμού.

Κατά το πρώτο δίωρο οι μαθητές καλούνται να επισημάνουν τις ποικίλες μορφές του φαινομένου μέσω της αξιοποίησης διαδραστικού χάρτη με μαρτυρίες παιδιών του τρίτου κόσμου (οργανικός αναλφαβητισμός), αλλά και της αξιοποίησης φύλλων εργασίας για τον προσδιορισμό άλλων μορφών αναλφαβητισμού (λειτουργικός, κοινωνικός, τεχνολογικός, εικονικός/οπτικός, πολιτισμικός). Για τον επαγωγικό προσδιορισμό τους αξιοποιείται η κριτική ανάγνωση κειμένων,



στατιστικών πινάκων και εικόνων, ενώ κατά την παρουσίαση των αποτελεσμάτων της εργασίας των ομάδων ο εκπαιδευτικός προβάλλει βασικό μέρος του υλικού προς επεξεργασία κάθε ομάδας στις υπόλοιπες.

Κατά το δεύτερο δίωρο επιχειρείται η διερεύνηση των αιτιών κάθε μορφής αναλφαβητισμού μέσω φύλλων εργασίας και αξιοποίησης του καταγιγισμού ιδεών και διαδικτυακού υλικού, καθώς και η κριτική ανάγνωση ψηφιακής αφήγησης για τα αποτελέσματα του οργανικού αναλφαβητισμού.

Η διερεύνηση των αποτελεσμάτων συνεχίζεται το τρίτο δίωρο, στο πλαίσιο του οποίου οι μαθητές προχωρούν και σε δραστηριότητες που αφορούν την κατανόηση του όρου «γραμματισμός», αλλά και τη δημιουργία αφισών για την ευαισθητοποίηση της σχολικής κοινότητας σε θέματα αναλφαβητισμού. Ως εργασία για το σπίτι τους ανατίθεται να σχολιάσουν σε μια παράγραφο το περιεχόμενο μιας φράσης, όπως θα την ενέτασσαν σε μια ομιλία τους για την αναγκαιότητα της δια βίου μάθησης.

Κατά την έβδομη και τελευταία ώρα σχολιάζονται δειγματοληπτικά κάποιες εργασίες και εξάγονται ανακεφαλαιωτικά συμπεράσματα για τους τρόπους περιορισμού του φαινομένου.

## Γ. ΕΙΣΑΓΩΓΗ

### *Σύλληψη και θεωρητικό πλαίσιο*

Στο συγκεκριμένο σενάριο αξιοποιείται μια ποικιλία μορφών, τεχνικών και μέσω των διδασκαλιών με στόχο τη διερεύνηση των ποικίλων εκφάνσεων του αναλφαβητισμού στην εποχή μας, την ευαισθητοποίηση της σχολικής κοινότητας απέναντι στο πρόβλημα, αλλά και την εξοικείωση των μαθητών με την έννοια «γραμματισμός». Πιο συγκεκριμένα και με μέθοδο διδασκαλίας την Επικοινωνιακή/Επαγωγική, χρησιμοποιούνται ως μορφές της η διαλογική και η διερευνητική σε ομαδοσυνεργατικό πλαίσιο, με εναλλαγή διαλόγου και εργασίας σε ομάδες, καθώς και αξιοποίηση των ΤΠΕ τόσο από τον εκπαιδευτικό όσο και από τους μαθητές. Ως σημεία γνωστικής αντανάκλασης λειτουργούν τα φύλλα εργασίας σε έντυπη και



ηλεκτρονική μορφή, η επιφάνεια εργασίας των Η/Υ, η οθόνη του διαδραστικού πίνακα ή όποια άλλη επιφάνεια προβολής, αλλά και ο ίδιος ο σχολικός πίνακας. Κατά αυτόν τον τρόπο δίνεται η δυνατότητα εναλλαγής μορφών και μέσων, ώστε να πληρούνται οι προϋποθέσεις μιας εμπλουτισμένης διδασκαλίας που ανταποκρίνεται στις διαφορετικές προσλαμβάνουσες, τις διαφορετικές ανάγκες, αλλά και το διαφορετικό στυλ μάθησης του κάθε παιδιού, κατά το μοντέλο Felder & Silverman (1988).

Για την παρουσίαση ερεθισμάτων προς τους μαθητές ο εκπαιδευτικός μπορεί να αξιοποιήσει λογισμικά παρουσιάσεων, όπως το PowerPoint, το Impress ή το Prezi. Ειδικότερα το Prezi συνιστά ένα μέσο μη γραμμικών παρουσιάσεων το οποίο «συνδυάζει με πολύ δημιουργικό τρόπο τις αρετές της παρουσίασης με αυτές της κινηματογραφικής προβολής, δημιουργώντας ένα υβρίδιο», το οποίο είναι εύχρηστο, θεαματικό, αλλά και προσφέρει δυνατότητες παιδαγωγικής αξιοποίησης και υποστήριξης της διδασκαλίας (Θεοχαρόπουλος & Μπίλλα, 2011).

#### **Δ. ΣΚΕΠΤΙΚΟ-ΣΤΟΧΟΙ ΚΑΙ ΣΥΝΔΥΑΣΜΟΣ ΤΟΥΣ**

##### ***Γνώσεις για τον κόσμο, αξίες, πεποιθήσεις, πρότυπα, στάσεις ζωής***

Επιδιώκεται οι μαθητές:

- ✓ Να κατανοήσουν ότι η εκπαίδευση είναι θεμελιώδες ανθρώπινο δικαίωμα για την περιφρούρηση του οποίου έχει δεσμευθεί η παγκόσμια κοινότητα.
- ✓ Να συνειδητοποιήσουν ότι ο αναλφαβητισμός αποτελεί παγκόσμιο πρόβλημα.
- ✓ Να συσχετίσουν την υποεκπαίδευση με την ανάπτυξη του φαινομένου.
- ✓ Να προσδιορίσουν τα αίτια των ποικίλων μορφών αναλφαβητισμού.
- ✓ Να συνδέσουν το πρόβλημα με τις κοινωνικές, οικονομικές και πολιτικές προεκτάσεις του.
- ✓ Να αντιληφθούν την αξία της ατομικής ευθύνης και δράσης απέναντι στο πρόβλημα.



### *Γνώσεις για τη γλώσσα*

Επιδιώκεται οι μαθητές:

- ✓ Να έρθουν σε επαφή με τη μεταγλώσσα που λειτουργεί ως σημαίνον των διαφόρων μορφών του αναλφαβητισμού.
- ✓ Να γνωρίσουν τον όρο «γραμματισμός» ως σημαίνον και ως σημαινόμενο.

### *Γραμματισμοί*

Επιδιώκεται οι μαθητές:

- ✓ Να καλλιεργήσουν δεξιότητες που σχετίζονται με την κατανόηση και παραγωγή λόγου (προφορικού και γραπτού) με βάση την ανάλυση στατιστικών πινάκων (γλωσσικός γραμματισμός).
- ✓ Να ασκηθούν στην παραγωγή προφορικού λόγου στο πλαίσιο των ομάδων, αλλά και σε επίπεδο ολομέλειας (προφορικός γραμματισμός).
- ✓ Να ασκηθούν στην κριτική μελέτη ποικίλων κειμένων (κριτικός γραμματισμός).
- ✓ Να ασκηθούν στην παραγωγή πολυτροπικού λόγου μέσω της δημιουργίας αφίσας (ψηφιακός γραμματισμός).
- ✓ Να εξοικειωθούν με το κειμενικό είδος της αφίσας (γλωσσικός και ψηφιακός γραμματισμός).
- ✓ Να αξιοποιήσουν δυνατότητες που τους προσφέρουν οι ΤΠΕ για ανάγνωση, γραφή, επικοινωνία (ψηφιακός γραμματισμός).

### *Διδακτικές πρακτικές*

Μέσω της διδακτικής πρότασης επιδιώκεται η αξιοποίηση ποικιλίας αναπαραστατικών μορφών–κειμένων που ασκούν τους μαθητές στην κριτική ανάγνωση, την παρατήρηση, την αποκωδικοποίηση μηνυμάτων και τη διαμόρφωση προσωπικής άποψης για ένα πολυδιάστατο φαινόμενο, όπως ο αναλφαβητισμός, τις εκδηλώσεις και εκφάνσεις του, τις αιτίες και τα αποτελέσματά του. Οι μαθητές καλούνται να ανταποκριθούν στα προσφερόμενα ερεθίσματα και να οικοδομήσουν



τη γνώση οι ίδιοι, με τον διδάσκοντα να έχει ποικίλους ρόλους ανάλογα με την κάθε φάση από την οποία διέρχεται το σενάριο. Πιο συγκεκριμένα, είναι ο ίδιος δημιουργός πολυμεσικού υλικού, επιλεκτικός αναγνώστης πηγών, καθοδηγητής, συντονιστής και εμπνευστής μιας διαδικασίας που έχει κέντρο τον μαθητή.

Ο μαθητής από την πλευρά του και μέσα από διαδοχικές εναλλαγές ρόλων ως άτομο, μέλος ομάδας, τμήματος, ως δέκτης αλλά και πομπός μηνυμάτων έχει διαρκή παρουσία στη διδακτική-μαθησιακή πράξη συνεργαζόμενος τόσο με τους συμμαθητές του όσο και με τον εκπαιδευτικό, σε μια διαδικασία συνδιαμόρφωσης του τελικού μαθησιακού αποτελέσματος.

#### **Ε. ΛΕΠΤΟΜΕΡΗΣ ΠΑΡΟΥΣΙΑΣΗ ΤΗΣ ΠΡΟΤΑΣΗΣ**

##### ***Αφετηρία***

Αφετηρία δημιουργίας της διδακτικής πρότασης είναι αφενός μεν η ύπαρξη σχετικών με τον αναλφαβητισμό κειμενικών αποσπασμάτων στο σχολικό εγχειρίδιο αφετέρου δε η ανεπάρκεια αυτών να καλύψουν το εύρος του φαινομένου, καθώς περιορίζονται σε ορισμένες μορφές του, όπως ο οργανικός και ο λειτουργικός αναλφαβητισμός. Η μη επικαιροποίηση της ύλης του σχολικού βιβλίου αφήνει εκτός προβληματισμού σύγχρονες εκφάνσεις του αναλφαβητισμού, όπως ο εικονικός, ο κοινωνικός, ο τεχνολογικός κ.ά., αλλά και την έννοια του «γραμματισμού» που έρχεται κατά έναν πιο πολυδιάστατο τρόπο να νοηματοδοτήσει το εύρος των γνώσεων και δεξιοτήτων που χρειάζεται να έχει ένας «εγγράμματος» πολίτης της εποχής της μετανεωτερικότητας.

##### ***Σύνδεση με τα ισχύοντα στο σχολείο***

Η διδακτική πρόταση σχετίζεται με την ενότητα του σχολικού εγχειριδίου «Ο λόγος» και πιο συγκεκριμένα με την υποενότητα «Ι. Προφορικός και γραπτός λόγος: Θέματα για συζήτηση και έκφραση/έκθεση σχετικά με τον προφορικό και το γραπτό λόγο» (σ. 107-109). Σε σχέση με το Πρόγραμμα Σπουδών της Α΄ Λυκείου, εμπίπτει στη 2<sup>η</sup> Θεματική: «Προφορικός, γραπτός και πολυτροπικός λόγος» ([Ν.Π.Σ.](#), 2011, 21059).





### ***Αξιοποίηση των ΤΠΕ***

Ο εκπαιδευτικός εμπλέκεται σε μια διαδικασία διερεύνησης, κριτικής ανάγνωσης, επιλογής και σύνθεσης υλικού που χρησιμοποιεί τις ΤΠΕ ως μαθησιακό πόρο, ως μέσο δημιουργίας πολυμεσικού εποπτικού υλικού (PowerPoint, Impress ή Prezi), αλλά και ως μέσο δημιουργίας υλικού (φύλλων εργασίας) που θα προσανατολίσει την ευρετική διαδικασία οικοδόμησης της γνώσης από τον ίδιο τον μαθητή.

Ο μαθητής έχει τη δυνατότητα να ενεργοποιήσει μέσω του εποπτικού υλικού τους ποικίλους τρόπους πρόσληψης της πληροφορίας (λεκτικό, οπτικό, ακουστικό), αλλά και να αναπτύξει ο ίδιος δεξιότητες αναζήτησης και κριτικής ανάγνωσης πολυμεσικού υλικού, αλλά και δημιουργίας πολυτροπικού κειμένου (αφίσας) που να συγκεφαλαιώνει τη γνώση, την ευαισθησία και την αισθητική του σε ένα πλαίσιο συλλογικής–ομαδικής πραγμάτευσης και διαπραγμάτευσης ιδεών και αντιλήψεων.

### ***Κείμενα***

- «Αναλφαβητισμός: Ένα κληρονομικό πρόβλημα», εφ. [\*Η Καθημερινή\*](#), 08/09/2008
- Επιλογή στατιστικών πινάκων και διαγραμμάτων από την έρευνα «[Η Μαθητική Διαρροή στη Β/θμια Εκπαίδευση \(Γυμνάσιο, Ενιαίο Λύκειο, ΤΕΕ\)](#)»
- Γιαβρής Άρης, *500 αναγκαίοι ορισμοί*, <http://www.arisgiavris.gr/aris-giavris-500-orismoi-pages-P-355-375.htm>
- Γλέζου Αρετή, Κωστάλου Κωνσταντίνα & Τζαμαγκίτζε Νάτια, [Ψηφιακός αναλφαβητισμός](#), Ηράκλειο Κρήτης: Ανώτατο Τεχνολογικό Εκπαιδευτικό Ίδρυμα Κρήτης, Σχολή: Σ.Ε.Υ.Π., Τμήμα Κοινωνικής Εργασίας, 2012
- Εγγονόπουλος Νίκος, *Στην Κοιλιάδα με τους Ροδώνες*, Αθήνα: Ίκαρος 1978 [απόσπασμα]



- Θεοδωρόπουλος Τ. «Ανορθόδοξα – Κοινωνικός Αναλφαβητισμός», [αναδημοσίευση](#) από την εφ. *Τα Νέα<sub>gr</sub>*, 15/10/2011
- Καμπουρίδης Χάρης, «Η τέχνη ή το συναίσθημα φτιάχνει τον καλλιτέχνη;» *Τα Νέα<sub>gr</sub>*, 12/02/2003 [από την [Πύλη για την Ελληνική Γλώσσα](#)]
- Καμπουρίδης Χάρης, «Οπτικός αναλφαβητισμός, ένα πρόβλημα εθνικό», *Τα Νέα<sub>gr</sub>*, 19/03/2003 [από την [Πύλη για την Ελληνική Γλώσσα](#)]
- Καφέτση Άννα, «[Πολιτιστικός αναλφαβητισμός](#)», εφ. *Το Βήμα*, 07/02/2010
- Μητσκοπούλου Βασιλική, «Γραμματισμός», στον [Κόμβο για την Ελληνική Γλώσσα](#)
- Μήτσιος Γιάννης, «Ο λειτουργικός αναλφαβητισμός», εφ. *Ελευθερία*, 27/01/2010 [διασκευασμένο απόσπασμα]
- Νικολαΐδου Ελένη, «[Ο νέος αναλφαβητισμός](#)», εφ. *Το Βήμα*, 11/08/2010 [επιλογή αποσπάσματος]
- Π. Πάντζου, "[Το παράλληλο σχολείο](#)", από τον περιοδικό Τύπο [στο: *Έκφραση Έκθεση Β' Τεύχος (Ενιαίου Λυκείου)*] [απόσπασμα]
- Πασχαλίδου Γεωργία, [Ψηφιακό χάσμα και ανισότητες στη χρήση νέων τεχνολογιών](#). Διπλωματική Εργασία, Θεσσαλονίκη: Πανεπιστήμιο Μακεδονίας, Πρόγραμμα Μεταπτυχιακών Σπουδών Τμήματος Εφαρμοσμένης Πληροφορικής, 2011
- Φακιολάς Νίκος, «[Αίτια και πολιτικές αντιμετώπισης του αναλφαβητισμού](#)», *Επιθεώρηση Κοινωνικών Ερευνών*, τεύχος 120 (2006), 169-194
- Χρονοπούλου – Πανταζή Χρύσα, «[Κοινωνικός Αναλφαβητισμός](#)»
- [Διαδραστικός χάρτης μαρτυριών](#) [Πηγή: ActionAid Hellas]
- [Ένας στους πέντε ανθρώπους στον κόσμο δεν μπορεί να γράψει και να διαβάσει](#) (βίντεο) [Πηγή: ActionAid Hellas]
- [Η μάστιγα του αναλφαβητισμού στην Ευρώπη](#) (βίντεο) [Πηγή: NewGreeceTimes Crystal]

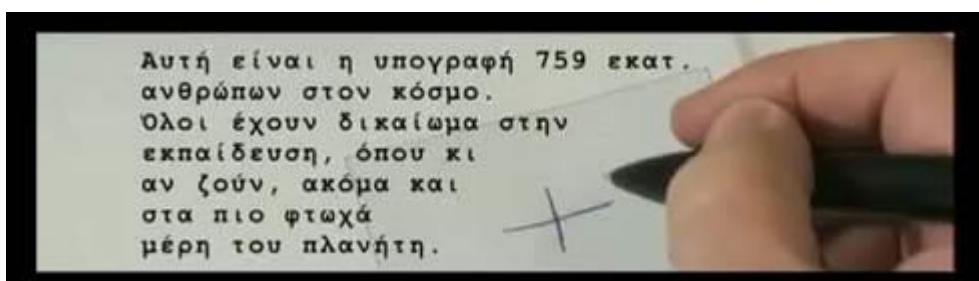


### Διδακτική πορεία/στάδια/φάσεις

#### 1<sup>ο</sup> διδακτικό δίωρο [αίθουσα διδασκαλίας]

Το πρώτο διδακτικό δίωρο μπορεί να πραγματοποιηθεί στην αίθουσα διδασκαλίας με την προϋπόθεση ότι υπάρχουν φορητός ηλεκτρονικός υπολογιστής και διαδραστικός πίνακας ή εναλλακτικά οθόνη προβολής και προβολικό μηχάνημα. Πριν τη διδασκαλία ο εκπαιδευτικός χρειάζεται να ετοιμάσει μια παρουσίαση με ένα από τα λογισμικά Microsoft Office PowerPoint, OpenOffice.org Impress ή Prezi, στην οποία να ενσωματώσει το υλικό (εικόνες, βίντεο, κείμενα), το οποίο θα αξιοποιήσει στη συνέχεια, ανάλογα με την πορεία της διαδικασίας.

Ο εκπαιδευτικός μπορεί να χρησιμοποιήσει ως αφορμή μια κοινή εμπειρία όλων: αυτήν της υπογραφής εγγράφων δηλωτικού ή βεβαιωτικού περιεχομένου ως μιας απλής και αυτονόητης διαδικασίας, για να αναδείξει στη συνέχεια την πλάνη της γενίκευσης μιας τέτοιας αντίληψης μέσω της προβολής μιας εικόνας, όπως η παρακάτω:



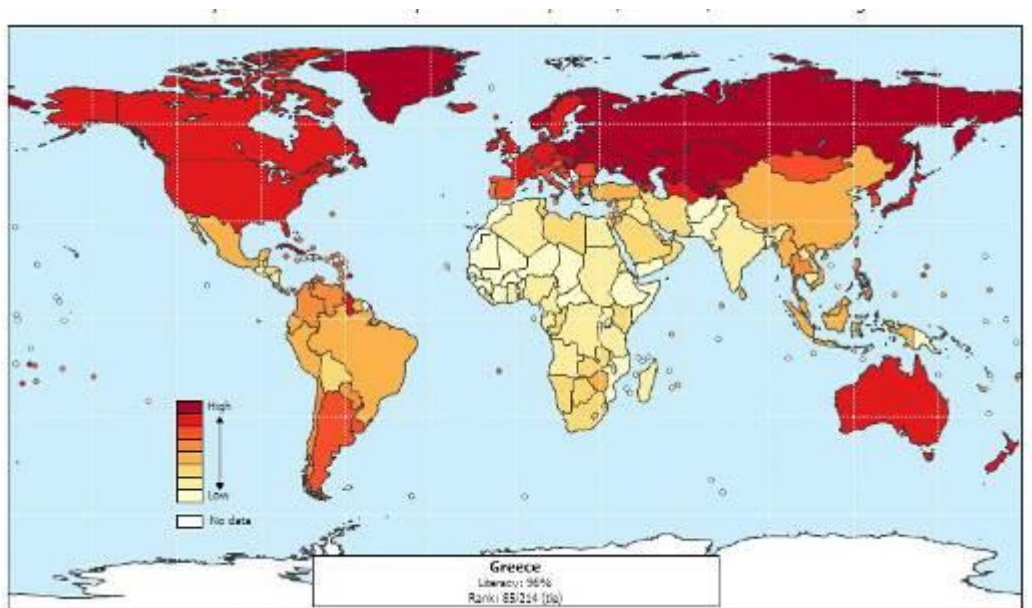
Εικόνα 1: Υπογραφή αναλφάβητου

Στη συνέχεια, ο εκπαιδευτικός μπορεί να αξιοποιήσει [διαδραστικό χάρτι](#) με μαρτυρίες παιδιών από τον τρίτο κόσμο και να εμπλέξει τους μαθητές στη διαδικασία, καλώντας όποιους θέλουν να σηκωθούν και να διαβάσουν μερικές αφηγήσεις. Χρησιμοποιώντας τον κατευθυνόμενο διάλογο μέσω ερωτήσεων, όπως «Ποιο παράπονο εκφράζουν τα παιδιά στις προφορικές μαρτυρίες τους;», «Ποιες βασικές γνώσεις στερείται όποιος δεν μπορεί να φοιτήσει στο σχολείο;», «Πώς



ονομάζεται το φαινόμενο που αναφέρεται στην έλλειψη αυτών των βασικών γνώσεων;» καθοδηγεί τους μαθητές στον προσδιορισμό του περιεχομένου του όρου «αναλφαβητισμός», καλώντας τους να προσδιορίσουν την οριστέα έννοια, την έννοια γένος και την ειδοποιό διαφορά.

Για μια πιο σφαιρική αντίληψη την έκτασης και της διασποράς του φαινομένου, ο εκπαιδευτικός παρουσιάζει χάρτη του παγκόσμιου αλφαβητισμού (βλ. Εικόνα 2) και παρακινεί με ερωτήσεις τους μαθητές να τον σχολιάσουν, διερευνώντας συγχρόνως την αίσθησή τους για την έκταση του φαινομένου στην Ευρώπη. Μεταφέροντας τους μαθητές από το μακρινό και ανοίκειο περιβάλλον του τρίτου κόσμου στο πιο οικείο του ευρωπαϊκού χώρου, τους καλεί να παρακολουθήσουν και να σχολιάσουν σύντομο [βίντεο](#) για τον αναλφαβητισμό στην Ευρώπη.



Εικόνα 2: Χάρτης παγκόσμιου αλφαβητισμού

Στη συνέχεια ο εκπαιδευτικός, διατυπώνοντας ως υπόθεση διερεύνησης το αν υπάρχουν και άλλες μορφές αναλφαβητισμού πλην του πλήρους-οργανικού, καλεί



τους μαθητές να εργαστούν σε έξι ομάδες με βάση έντυπα φύλλα εργασίας, αφού αναλάβουν διακριτούς ρόλους. Αν δεν υπάρχουν ήδη διαμορφωμένες ομάδες εργασίας, ο εκπαιδευτικός χρειάζεται να τις δημιουργήσει με όποιον τρόπο θεωρεί προσφορότερο (τυχαίο ή μη). Αυτό που χρειάζεται, ωστόσο, να εξασφαλίσει για τις ανάγκες εργασίας στις επόμενες φάσεις, είναι να υπάρχει σε κάθε ομάδα τουλάχιστον ένας μαθητής με γνώσεις χειρισμού Η/Υ. Οι ρόλοι που μοιράζονται οι μαθητές ανάλογα με τη σύνθεση της ομάδας (ενδείκνυνται ομάδες 4-5 μαθητών) είναι αυτοί του αναγνώστη, συντονιστή, γραμματέα, διαμεσολαβητή (για διατύπωση αποριών προς τον εκπαιδευτικό) και εκπροσώπου (για την παρουσίαση των αποτελεσμάτων της εργασίας της ομάδας στην ολομέλεια).

Η ομάδα Α και η ομάδα Β θα χρειαστεί να προσδιορίσουν τον λειτουργικό αναλφαβητισμό σε σχέση με τη μαθητική-σχολική διαρροή. Πιο συγκεκριμένα, η ομάδα Α μελετά στατιστικούς πίνακες και διαγράμματα, προκειμένου να επισημάνει το ποσοστό της μαθητικής διαρροής στη Δευτεροβάθμια Εκπαίδευση, καθώς και τη σχέση αστικότητας, τύπου σχολείου και φύλου με τη μαθητική διαρροή (βλ. [Φύλλο Εργασίας Ομάδας Α](#)).

Η ομάδα Β μελετά κείμενα του Γ. Μήτσιου και της Ε. Νικολαΐδου από τον Τύπο και καλείται να επισημάνει το θέμα τους, καθώς και τη σχέση του προβλήματος που θίγεται σε αυτά με το φαινόμενο του αναλφαβητισμού. Πρόκειται για διαπιστωτικά στοιχεία, τεκμήρια, που νοηματοδοτούν το περιεχόμενο του λειτουργικού αναλφαβητισμού (βλ. [Φύλλο Εργασίας Ομάδας Β](#)).

Η τρίτη ομάδα καλείται να επισημάνει την ύπαρξη του κοινωνικού αναλφαβητισμού. Το φύλλο εργασίας περιλαμβάνει τρία κείμενα. Το πρώτο είναι μια φωτογραφία που αποτυπώνει την εικόνα μιας παραλίας-σκουπιδότοπου στην οποία οι μαθητές καλούνται να δώσουν μια λεζάντα. Το δεύτερο κείμενο αποτελεί απεικόνιση ενός βανδαλισμένου γηπέδου. Εδώ ζητείται από τους μαθητές η καταγραφή των συναισθημάτων που τους προκαλεί αυτή η εικόνα, με στόχο τη συναισθηματική τους εμπλοκή και την καταγραφή της προσωπικής τους οπτικής



απέναντι στο φαινόμενο. Επιχειρώντας περαιτέρω την καλλιέργεια της κριτικής σκέψης, οι μαθητές καλούνται να ερμηνεύσουν τα φαινόμενα, αλλά και να μεταβούν μέσω της μελέτης του κειμένου 3 από τον αναγνωριστικό γραμματισμό στην αξιολογική αποτίμηση των απόψεων που διατυπώνονται σε αυτό, σε σύγκριση μάλιστα με τις δικές τους (Βλ. [Φύλλο Εργασίας Ομάδας Γ](#)).

Η τέταρτη ομάδα εστιάζει στην προσέγγιση του τεχνολογικού αναλφαβητισμού και του ψηφιακού χάσματος. Βασιζόμενοι στα ποικίλα κείμενα που περιλαμβάνονται στο φύλλο εργασίας, οι μαθητές περιγράφουν, ορίζουν και αποδίδουν επιγραμματικά το πρόβλημα (Βλ. [Φύλλο Εργασίας Ομάδας Δ](#)).

Η πέμπτη ομάδα διερευνά και προσδιορίζει τον οπτικό αναλφαβητισμό. Το φύλλο εργασίας της περιλαμβάνει δύο σύντομα κειμενικά αποσπάσματα από τον περιοδικό και τον ημερήσιο Τύπο που αναφέρονται στα Μ.Μ.Ε. και τον «πολιτισμό της εικόνας» (Βλ. [Φύλλο Εργασίας Ομάδας Ε](#)).

Τέλος, η έκτη ομάδα εργάζεται σε φύλλο εργασίας που σχετίζεται με την επισήμανση του πολιτισμικού αναλφαβητισμού. Η πρώτη ερώτηση αφορά τα κείμενα 1 και 2 (απόσπασμα από την «Κοιλιάδα με τους ροδώνες» του Νίκου Εγγονόπουλου και εικόνα που δείχνει πιασμένους χέρι-χέρι ανθρώπους διαφορετικού χρώματος). Οι μαθητές καλούνται να εντοπίσουν το θεματικό κέντρο των κειμένων και τη θέση των δημιουργών τους, εστιάζοντας στην αποδοχή της διαφορετικότητας και το πρόβλημα της άρνησης αποδοχής της. Αφού επιχειρήσουν να αναγνωρίσουν στο πρόβλημα μια μορφή αναλφαβητισμού (τον πολιτισμικό αναλφαβητισμό), μελετούν σχετικό ορισμό και προσδιορίζουν τα ιδιαίτερα στοιχεία που συνθέτουν την πολιτισμική ταυτότητα/διαφορετικότητα κάθε λαού (γλώσσα, αξίες, ιστορία, παραδόσεις, θρησκεία) (Βλ. [Φύλλο Εργασίας Ομάδας ΣΤ](#)).

Όταν οι ομάδες ολοκληρώσουν την εργασία τους, ο εκπρόσωπος καθεμιάς παρουσιάζει τις επισημάνσεις της ομάδας του, ενώ ο εκπαιδευτικός μπορεί να προβάλει μέρος του υλικού πάνω στο οποίο δούλεψε καθεμιά από τις ομάδες, ώστε



να βοηθηθούν οι υπόλοιποι μαθητές στο να κατανοήσουν τα συμπεράσματα τα οποία τους κοινοποιούνται.

## **2<sup>ο</sup> διδακτικό δίωρο [Εργαστήριο Πληροφορικής]**

Οι μαθητές στο Εργαστήριο Πληροφορικής εργάζονται στις ομάδες, στις οποίες μετείχαν στο 1<sup>ο</sup> διδακτικό δίωρο, με βάση φύλλα εργασίας σε ηλεκτρονική και έντυπη μορφή. Ο εκπαιδευτικός μπορεί να έχει αποθηκεύσει το αντίστοιχο φύλλο στην επιφάνεια του σταθμού εργασίας κάθε ομάδας ή εναλλακτικά να έχει φορτώσει όλα τα σχετικά αρχεία στον κοινόχρηστο φάκελο ενός από τους σταθμούς εργασίας, ώστε να είναι ορατός από όλους τους άλλους. Αν υπάρχει η δυνατότητα, είναι καλό κάθε ομάδα να έχει στη διάθεσή της δύο σταθμούς με πρόσβαση στο φύλλο εργασίας της ομάδας, ώστε στον ένα να είναι ανοικτό προς συμπλήρωση το φύλλο, ενώ στον άλλο να γίνεται η πρόσβαση στο διαδικτυακό υλικό. Έτσι αποφεύγεται η εναλλαγή παραθύρων ανάμεσα στο φύλλο εργασίας και το υλικό, η οποία μπορεί να δυσκολεύει και να αποσυντονίζει την ομάδα. Στην περίπτωση αυτή, χρειάζονται δύο χειριστές Η/Υ, από τους οποίους ο ένας έχει και τον ρόλο του γραμματέα. Τα υπόλοιπα μέλη, ανάλογα με τη σύνθεση της ομάδας, μοιράζονται τους ρόλους του αναγνώστη-συντονιστή, του διαμεσολαβητή, και του εκπροσώπου.

Αποστολή κάθε ομάδας είναι να διερευνήσει τα αίτια της μορφής του αναλφαβητισμού την οποία επισήμανε κατά το 1<sup>ο</sup> διδακτικό δίωρο. Αρχικά ο εκπαιδευτικός καλεί τα μέλη κάθε ομάδας να αξιοποιήσουν τον καταιγισμό ιδεών και να καταγράψουν όσα περισσότερα αίτια μπορούν. Στη συνέχεια τους προτρέπει να ακολουθήσουν τις οδηγίες των φύλλων εργασίας, προκειμένου να εμπλουτίσουν τα αίτια μέσω της μελέτης επιλεγμένου διαδικτυακού υλικού.

Πιο συγκεκριμένα, η Ομάδα Α εργάζεται με άξονα τη διερεύνηση των αιτίων του λειτουργικού αναλφαβητισμού. Αρχικά το μέλος της ομάδας που έχει αναλάβει χρέη χειριστή Η/Υ-γραμματέα καταγράφει, μετά από ομαδικό καταιγισμό ιδεών, τα αίτια που η ομάδα θεωρεί ότι συμβάλλουν στο φαινόμενο. Στη συνέχεια οι μαθητές



με τη βοήθεια του αναγνώστη-συντονιστή μελετούν το άρθρο του Ν. Φακιολά «[Αίτια και πολιτικές αντιμετώπισης του αναλφαβητισμού](#)», με εστίαση στην ενότητα «Ερμηνευτικές θεωρίες γύρω από τα αίτια του αναλφαβητισμού», τις οποίες και καταγράφουν ως προς τα βασικά τους σημεία. Καλούνται δε να εντοπίσουν διαφορές μεταξύ των αιτίων που οι ίδιοι συγκέντρωσαν ως αποτέλεσμα του καταιγισμού ιδεών και αυτών που άντλησαν από το άρθρο, με στόχο να επισημάνουν άγνωστες έως τότε γι' αυτούς ερμηνείες του φαινομένου (Βλ. [Φύλλο Εργασίας Ομάδας Α](#)).

Η Ομάδα Β εργάζεται, επίσης, με στόχο τον προσδιορισμό των αιτίων του λειτουργικού αναλφαβητισμού με εστίαση στη διερεύνηση των παραγόντων που συσχετίζουν το φαινόμενο με τις αιτίες της μαθητικής διαρροής. Αφού με τη βοήθεια του μέλους της ομάδας που έχει αναλάβει χρέη χειριστή Η/Υ-γραμματέα καταγράφουν, μετά από ομαδικό καταιγισμό ιδεών, τα αίτια που η ομάδα θεωρεί ότι συμβάλλουν στο φαινόμενο, τα μέλη της με τη βοήθεια του αναγνώστη-συντονιστή μελετούν από το portal της εφ. «Καθημερινή» το άρθρο με τίτλο «[Αναλφαβητισμός: Ένα κληρονομικό πρόβλημα](#)». Με βάση αυτό, καλούνται αρχικά να αποδελτιώσουν αίτια του φαινομένου, επιπλέον αυτών που σημείωσαν οι ίδιοι. Στη συνέχεια, επισημαίνουν και σχολιάζουν τη θέση του αρθρογράφου ότι ο αναλφαβητισμός είναι «κληρονομικό φαινόμενο». Μελετούν, τέλος, το άρθρο του Ν. Φακιολά «[Αίτια και πολιτικές αντιμετώπισης του αναλφαβητισμού](#)», προκειμένου να καταγράψουν συνοπτικά τους παράγοντες που σύμφωνα με έρευνα του Παιδαγωγικού Ινστιτούτου επηρεάζουν τη μαθητική διαρροή στην περιφέρεια Αττικής (Βλ. [Φύλλο Εργασίας Ομάδας Β](#)).

Αποστολή της Ομάδας Γ είναι να προσδιορίσει τα αίτια του κοινωνικού αναλφαβητισμού (Βλ. [Φύλλο Εργασίας Ομάδας Γ](#)). Αρχικά, το μέλος της ομάδας που έχει αναλάβει χρέη χειριστή Η/Υ-γραμματέα καταγράφει, μετά από ομαδικό καταιγισμό ιδεών, τα αίτια του φαινομένου. Στη συνέχεια, με τη βοήθεια του αναγνώστη-συντονιστή η ομάδα μελετά το άρθρο του Τ. Θεοδωρόπουλου «[Ανορθόδοξα – Κοινωνικός Αναλφαβητισμός](#)», με στόχους την επισήμανση του





φαινομένου που ο συντάκτης θεωρεί έκφραση κοινωνικού αναλφαβητισμού, την αποδελτίωση των αιτιών του, καθώς και την καταγραφή άλλων εκδηλώσεων κοινωνικού αναλφαβητισμού με βάση την κοινωνική εμπειρία της (της ομάδας των μαθητών).

Η Ομάδα Δ καλείται να προσδιορίσει τα αίτια του τεχνολογικού/ψηφιακού αναλφαβητισμού, αρχικά μέσω ομαδικού καταγισμού ιδεών. Στη συνέχεια, ανατρέχει στη διπλωματική εργασία «[Ψηφιακό χάσμα και ανισότητες στη χρήση νέων τεχνολογιών](#)» και με τη βοήθεια των περιεχομένων επισημαίνει, μελετά και καταγράφει τους «Παράγοντες που συμβάλλουν στη δημιουργία του παγκόσμιου ψηφιακού χάσματος» (Βλ. [Φύλλο Εργασίας Ομάδας Δ](#)).

Η Ομάδα Ε αναλαμβάνει να διερευνήσει τα αίτια του οπτικού/εικονικού αναλφαβητισμού. Τα μέλη της, εργαζόμενα ομαδικά και μέσω καταγισμού ιδεών, καταγράφουν αρχικά, με τη βοήθεια του χειριστή Η/Υ-γραμματέα, τα αίτια που θεωρούν ότι δημιουργούν το φαινόμενο. Στη συνέχεια, εμπλουτίζουν τις καταγραφές τους μέσω της μελέτης δύο άρθρων από τον ημερήσιο και τον περιοδικό Τύπο. Πρόκειται για τα άρθρα «[Οπτικός αναλφαβητισμός, ένα πρόβλημα εθνικό](#)» και «[Το παράλληλο σχολείο](#)» που ανθολογούνται στα «Σώματα κειμένων» της Πύλης για την Ελληνική Γλώσσα (Βλ. [Φύλλο Εργασίας Ομάδας Ε](#)).

Τέλος, η Ομάδα ΣΤ διερευνά τα αίτια του πολιτισμικού αναλφαβητισμού. Αφού καταγράφει τα αίτια που προκύπτουν από τον ομαδικό καταγισμό ιδεών των μελών της, επισκέπτεται την εφημερίδα «Το Βήμα» για να μελετήσει το άρθρο «[Πολιτιστικός αναλφαβητισμός](#)» και να καταγράψει τυχόν επιπλέον παράγοντες οι οποίοι, σύμφωνα με τη συντάκτρια του κειμένου, συντελούν στην εμφάνιση και ανάπτυξη του φαινομένου (Βλ. [Φύλλο Εργασίας Ομάδας ΣΤ](#)).

Αφού οι εκπρόσωποι των ομάδων παρουσιάσουν στην ολομέλεια τα αποτελέσματα της δουλειάς τους, ο εκπαιδευτικός προβάλλει [ψηφιακή αφήγηση](#) που αφορά τις δυσκολίες που αντιμετωπίζει ένας αναλφάβητος στις σύγχρονες κοινωνίες και καλεί τους μαθητές να τις επισημάνουν.



### 3<sup>ο</sup> διδακτικό δίωρο (Εργαστήριο Πληροφορικής)

Οι μαθητές παίρνουν τις θέσεις τους ανά ομάδες στο Εργαστήριο Πληροφορικής. Αρχικά ο εκπαιδευτικός καλεί κάθε ομάδα να καταγράψει σε φύλλο χαρτί τα αποτελέσματα της μορφής αναλφαβητισμού (λειτουργικού, κοινωνικού, τεχνολογικού, οπτικού, πολιτισμικού) στην οποία εργάστηκε κατά τις προηγούμενες φάσεις. Τους προτρέπει δε να αξιοποιήσουν τόσο την κοινωνική εμπειρία τους όσο και τα ερεθίσματα και τις πληροφορίες που άντλησαν από την επεξεργασία των κειμένων που περιλάμβαναν τα φύλλα εργασίας τους. Κατ' αυτόν τον τρόπο οι μαθητές ασκούνται στην κριτική και επιλεκτική αξιοποίηση της γνώσης που προσέλαβαν, αλλά και ελέγχεται από τον εκπαιδευτικό ο βαθμός στον οποίον έχουν κατανοήσει τα ποικίλα άμεσα και έμμεσα κειμενικά νοήματα.

Αφού οι μαθητές ολοκληρώσουν την εργασία τους στον προσδιορισμένο από τον εκπαιδευτικό χρόνο (περίπου 10'), οι εκπρόσωποι των ομάδων ανακοινώνουν το περιεχόμενο της δουλειάς τους. Ο εκπαιδευτικός μπορεί να καταγράψει με τη μορφή θεματικών προτάσεων τα αποτελέσματα κάθε μορφής αναλφαβητισμού στον πίνακα, ώστε να υπάρχει εποπτεία του όλου από την ολομέλεια.

Μετά την ολοκλήρωση της διαδικασίας, ο εκπαιδευτικός ζητά από όλες τις ομάδες να ανατρέξουν στο κείμενο της Β. Μητσικοπούλου «[Γραμματισμός](#)», προκειμένου να προσδιορίσουν τον όρο και τη σχέση του με τον αναλφαβητισμό. Ο εκπαιδευτικός μπορεί είτε να δώσει στους μαθητές την πλήρη διεύθυνση ([www.komvos.edu.gr/glwssa/odigos/thema\\_e1/e\\_1\\_thema.htm](http://www.komvos.edu.gr/glwssa/odigos/thema_e1/e_1_thema.htm)) είτε εναλλακτικά να τους ζητήσει να επισκεφθούν τον Κόμβο για την Ελληνική Γλώσσα (<http://www.komvos.edu.gr/>) και να ακολουθήσουν τη διαδρομή *Η Γλώσσα: θεωρία – διδασκαλία / Οδηγός/ Περιεχόμενα*, προκειμένου να εντοπίσουν οι ίδιοι το κείμενο, γνωρίζοντας συγχρόνως τα χαρακτηριστικά και το περιεχόμενο του Κόμβου. Πιο συγκεκριμένα, μπορεί να τους ζητήσει να εστιάσουν στην «Εισαγωγή» του άρθρου για την προέλευση και τη σημασία του όρου, ώστε να αντιληφθούν αφενός μεν την



ευρύτητά του αφετέρου την αναγκαιότητα καλλιέργειάς του ως στόχο που υπερβαίνει αυτόν της εξάλειψης του αναλφαβητισμού. Ας σημειωθεί ότι δεν ενδιαφέρει εδώ η ενδεδειγμένη προσέγγιση του όρου και των ποικίλων μορφών του, αλλά μια πρώτη εξοικείωση των μαθητών με αυτόν, έχοντας επίγνωση ότι «ο γραμματισμός δεν είναι δυνατό να οριστεί ούτε αντικειμενικά ούτε με σαφή όρια ούτε και με σημασία αποδεκτή από όλους» (Χατζησαββίδης, 2007).

Κατά τη δεύτερη ώρα, οι μαθητές αξιοποιούν το λογισμικό δημιουργίας αφισών photovisi ([www.photovisi.com](http://www.photovisi.com)), για να δημιουργήσουν αφίσες για την ευαισθητοποίηση της σχολικής κοινότητας σε θέματα αναλφαβητισμού. Είναι δε προτιμότερο να επιλέξουν τη μορφή με την οποία θέλουν να ασχοληθούν, ώστε η όλη δραστηριότητα να έχει νόημα γι' αυτούς και να ανταποκρίνεται σε αυτό που οι ίδιοι θεωρούν σημαντικό. Ο εκπαιδευτικός παρουσιάζει εν συντομία την πλατφόρμα εργασίας, ενώ στη συνέχεια παρακολουθεί τη δουλειά κάθε ομάδας, παρεμβαίνοντας όπου του ζητηθεί με επιπλέον διευκρινίσεις. Αφού οι μαθητές ολοκληρώσουν τη δουλειά τους, μπορεί να σώσει τις αφίσες σε φορητή συσκευή μνήμης και να τις εκτυπώσει, ώστε να τοιχοκολληθούν στους διαδρόμους του σχολείου και να αποτελέσουν ένα ερέθισμα για προβληματισμό όλης της σχολικής κοινότητας.

Ως εργασία για το σπίτι ο διδάσκων μπορεί να ζητήσει από τους μαθητές να σχολιάσουν σε μια παράγραφο 100 -120 λέξεων το περιεχόμενο μιας φράσης, όπως θα την ενέτασσαν σε μια ομιλία τους για την αναγκαιότητα της δια βίου μάθησης. Μια τέτοια φράση θα μπορούσε να είναι αυτή του Αμερικανού συγγραφέα Alvin Toffler: «Οι αναλφάβητοι του 21<sup>ου</sup> αιώνα δεν θα είναι εκείνοι που δεν ξέρουν γραφή και ανάγνωση, αλλά εκείνοι που δεν μπορούν να μάθουν, να ξεμάθουν και να ξαναμάθουν».

## 7η διδακτική ώρα

Κατά την έβδομη διδακτική ώρα προτείνεται να διαβαστούν και να σχολιαστούν 3-4 εργασίες. Στόχος του σχολιασμού από την ολομέλεια με την καθοδήγηση του



εκπαιδευτικού είναι καταρχάς να διερευνηθεί ο βαθμός ανταπόκρισής τους τόσο προς την υπό σχολιασμό φράση όσο και προς τις αρχές δόμησης μιας παραγράφου (ρόλος θεματικής περιόδου, λεπτομερειών, κατακλείδας), τις οποίες έχουν διδαχθεί οι μαθητές ήδη από το Γυμνάσιο. Ουσιαστικότερος, ωστόσο, στόχος είναι να προκληθεί συζήτηση μεταξύ των μαθητών για τη σημασία της δια βίου μάθησης, αλλά και την πλαισίωσή της από άλλες ενέργειες περιορισμού του φαινομένου του αναλφαβητισμού στις ποικίλες μορφές του.



## ΣΤ. ΦΥΛΛΑ ΕΡΓΑΣΙΑΣ

### 1<sup>ο</sup> ΔΙΔΑΚΤΙΚΟ ΔΙΩΡΟ

#### ΦΥΛΟ ΕΡΓΑΣΙΑΣ ΟΜΑΔΑΣ Α



# ΦΥΛΛΟ ΕΡΓΑΣΙΑΣ

## ΟΜΑΔΑ Α

**Αποστολή:** Αποστολή σας είναι να εξαγάγετε συμπεράσματα που σχετίζονται με τη μαθητική διαρροή στη Δευτεροβάθμια Εκπαίδευση και να τα συσχετίσετε με το φαινόμενο του αναλφαβητισμού.

**Υλικό:** Στατιστικοί πίνακες και διαγράμματα [Πρόκειται για πορίσματα της έρευνας «[Η Μαθητική Διαρροή στη Β/θμια Εκπαίδευση \(Γυμνάσιο, Ενιαίο Λύκειο, ΤΕΕ\)](#)» η οποία διεξήχθη από το Παιδαγωγικό Ινστιτούτο στο πλαίσιο του έργου «Ανάπτυξη Παρατηρητηρίου Μετάβασης Αποφοίτων Β/θμιας Εκπαίδευσης και Αρχικής Επαγγελματικής Εκπαίδευσης και Κατάρτισης στην Αγορά Εργασίας» και δημοσιεύτηκε το 2006].

**Τρόπος εργασίας:** Εργαστείτε ομαδικά, αφού αναλάβετε ρόλους (αναγνώστη, συντονιστή, γραμματέα, διαμεσολαβητή, εκπροσώπου).



1. Ποιο είναι το ποσοστό της μαθητικής διαρροής στη Δευτεροβάθμια Εκπαίδευση με βάση τον πίνακα 1;

.....

.....

.....

.....

ΠΙΝΑΚΑΣ Γ5.1: ΜΑΘΗΤΙΚΗ ΔΙΑΡΡΟΗ ΣΤΗΝ ΗΜΕΡΗΣΙΑ ΔΕΥΤΕΡΟΒΑΘΜΙΑ ΕΚΠΑΙΔΕΥΣΗ			
	ΑΡΙΘΜΟΣ ΜΑΘΗΤΩΝ (που γράφτηκαν κανονικά στην Α' τάξη το 2000-01)	ΜΑΘΗΤΙΚΗ ΔΙΑΡΡΟΗ	
		N	%
<b>ΚΑΤΩΤΕΡΟΣ ΚΥΚΛΟΣ</b>			
Γυμνάσιο	108.320	6.592	6,09
<b>ΑΝΩΤΕΡΟΣ ΚΥΚΛΟΣ</b>			
Ενιαίο Λύκειο	74.046	2.455	3,32
ΤΕΕ	45.074	9.143	20,28
<b>ΣΥΝΟΛΟ (Ανώτερου κύκλου)</b>	<b>119.120</b>	<b>11.598</b>	<b>9,74</b>

**Πίνακας 1**

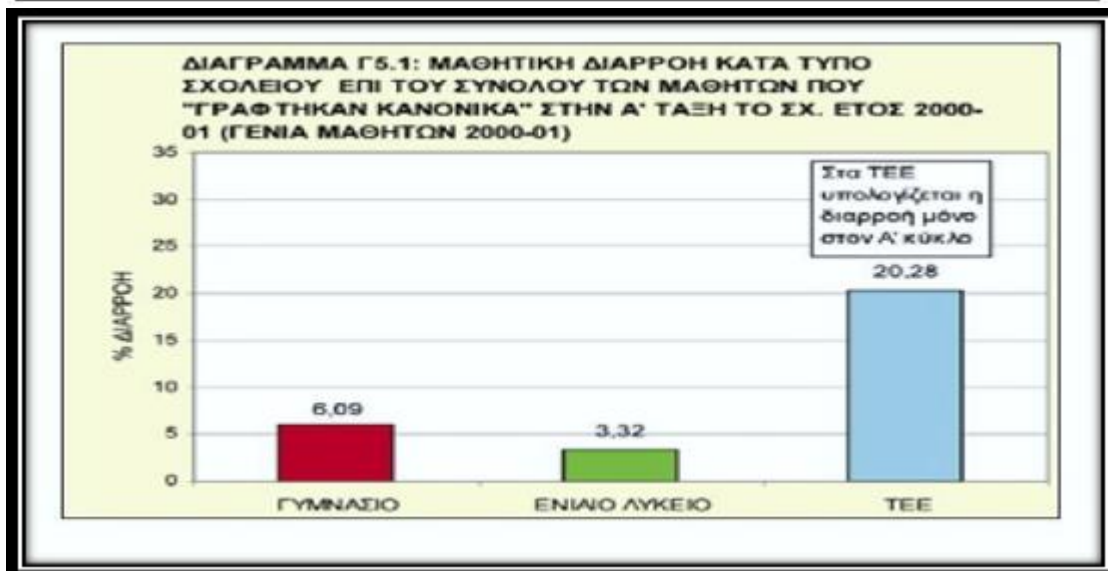
2. Σε ποια συμπεράσματα οδηγείστε για τη σχέση τύπου σχολείου και μαθητικής διαρροής με βάση το διάγραμμα 1;

.....

.....

.....

.....



Διάγραμμα 1

3. Υπάρχει σχέση μεταξύ αστικότητας και μαθητικής διαρροής με βάση το διάγραμμα 2;

.....

.....

.....

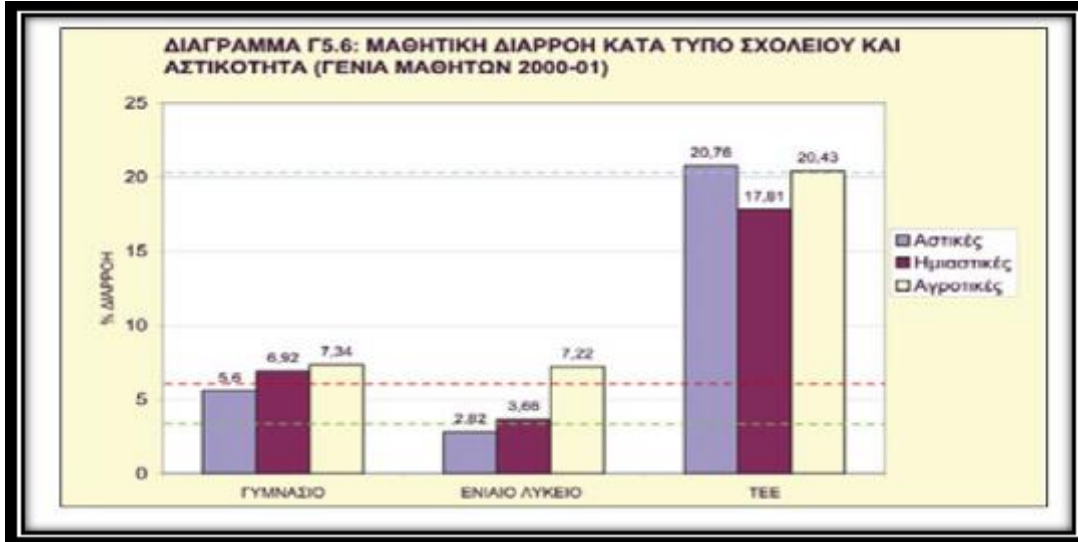
.....

.....

.....

.....

.....



Διάγραμμα 2

4. Σε ποιες επισημάνσεις καταλήγεται από τη μελέτη του διαγράμματος 3; Ποια εξήγηση δίνετε;

.....

.....

.....

.....

.....

.....

.....

.....

.....

.....





Ευρωπαϊκή Ένωση  
Ευρωπαϊκό Κοινωνικό Ταμείο

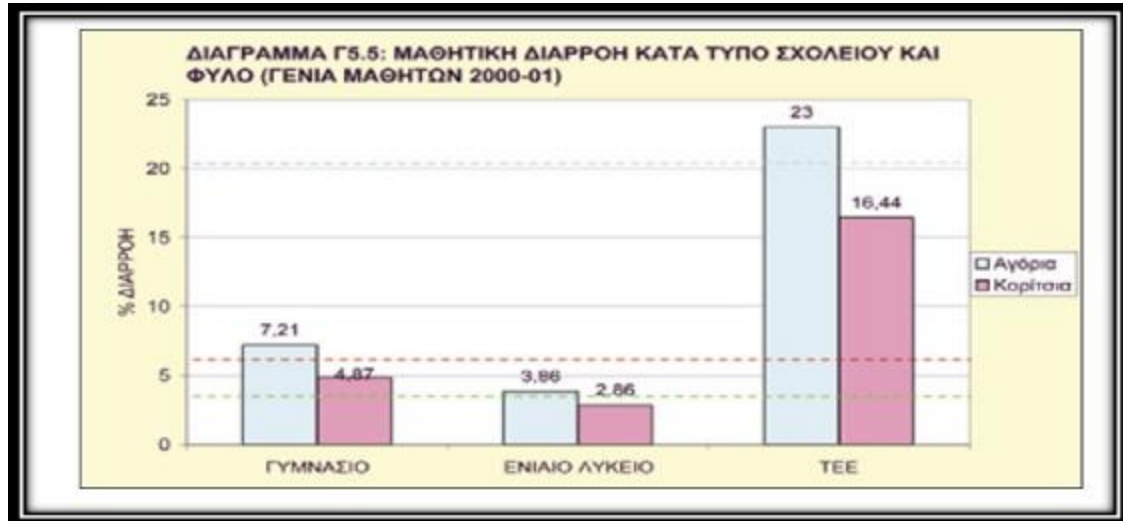


ΕΠΙΧΕΙΡΗΣΙΑΚΟ ΠΡΟΓΡΑΜΜΑ  
ΕΚΠΑΙΔΕΥΣΗ ΚΑΙ ΔΙΑ ΒΙΟΥ ΜΑΘΗΣΗ  
*επένδυση στην κοινωνία της γνώσης*  
ΥΠΟΥΡΓΕΙΟ ΠΑΙΔΕΙΑΣ ΚΑΙ ΘΡΗΣΚΕΥΜΑΤΩΝ  
ΕΙΔΙΚΗ ΥΠΗΡΕΣΙΑ ΔΙΑΧΕΙΡΙΣΗΣ

Με τη συγχρηματοδότηση της Ελλάδας και της Ευρωπαϊκής Ένωσης



ΕΣΠΑ  
2007-2013  
Πρόγραμμα για την ανάπτυξη  
ΕΥΡΩΠΑΪΚΟ ΚΟΙΝΩΝΙΚΟ ΤΑΜΕΙΟ



Διάγραμμα 3

## ΦΥΛΛΟ ΕΡΓΑΣΙΑΣ ΟΜΑΔΑΣ Β



# ΦΥΛΛΟ ΕΡΓΑΣΙΑΣ

## ΟΜΑΔΑ Β

**Αποστολή:** Αποστολή σας είναι να προσδιορίσετε το πρόβλημα που τίγεται στα παρακάτω κείμενα και να το συσχετίσετε με το φαινόμενο του αναλφαβητισμού.

**Υλικό:** Διασκευή άρθρων από τον ημερήσιο Τύπο

**Τρόπος εργασίας:** Εργαστείτε ομαδικά, αφού αναλάβετε ρόλους (αναγνώστη, συντονιστή, γραμματέα, διαμεσολαβητή, εκπροσώπου).

### ΚΕΙΜΕΝΟ 1

Είναι γνωστό ότι αναλφάβητος είναι εκείνος που δεν κατάφερε να ολοκληρώσει την υποχρεωτική εκπαίδευση και να κατακτήσει τις βασικές γνώσεις, ανάγνωση, γραφή και αριθμητική. Υπάρχουν όμως και εκείνοι που έχουν τελειώσει το Γυμνάσιο, ίσως και κάποιες παραπάνω εκπαιδευτικές βαθμίδες, αλλά δεν έχει καμία γνωσιολογική και εννοιολογική υποδομή. Αδυνατούν για παράδειγμα να διαιρέσουν το 1 με το 50 ή να κατανοήσουν ένα κείμενο 2-3 σελίδων.



Οι αποδείξεις έρχονται η μία μετά την άλλη. Σε διαγωνισμό πτυχιούχων του ΑΣΕΠ, παλαιότερα, στο γνωστικό αντικείμενο «κατανόηση κειμένου» δόθηκε στους εξεταζομένους ένα κείμενο 3 σελίδων και τους ζητήθηκε να γράψουν μία περίληψη με 100 το πολύ λέξεις. Τονίζοταν, μάλιστα, ότι για κάθε επιπλέον λέξη θα τους αφαιρείται ένας βαθμός στην εκατοντάβαθμη κλίμακα βαθμολογίας. Μου έκανε εντύπωση ότι έρχονταν πολλοί σε μένα και παραπονούνταν ότι τους αδίκησαν στη βαθμολογία με βαθμούς 20, 30 κ.λπ. Όταν τους ρώτησα πόσες λέξεις χρησιμοποίησαν μου απάντησαν «καμιά διακοσαριά». Ότι με τόσες λέξεις έπρεπε να πάρουν μηδέν, δεν μπορούσαν να το κατανοήσουν...

Γιάννης Μήτσιος, άρθρο στην εφ. «Ελευθερία», 27/01/10 [διασκευασμένο απόσπασμα]

## ΚΕΙΜΕΝΟ 2

Τα τελευταία χρόνια μια «άλλη» μορφή αναλφαβητισμού έρχεται να πυκνώσει τις παλιές στρατιές των οργανικά αναλφάβητων με νέο αίμα. Σε χιλιάδες μαθητές, οι οποίοι ολοκληρώνουν τις Γυμνασιακές και Λυκειακές σπουδές τους παρατηρούνται σοβαρά προβλήματα κατανόησης ενός κειμένου, αδυναμία να εκφραστούν για κάποιο ζήτημα, να συντάξουν μια ολοκληρωμένη πρόταση στο χαρτί, να συνδυάσουν τις γνώσεις που έχουν λάβει προκειμένου να εξηγήσουν ένα απλό φυσικό φαινόμενο ή ένα κοινωνικό ή ιστορικό γεγονός.

Ελένη Νικολαΐδου, από [άρθρο](#) στην εφ. «Το Βήμα», 11/08/2010

1. Ποιο πρόβλημα θίγεται στα παραπάνω κείμενα;

.....  
.....



.....

.....

.....

.....

.....

.....

.....

.....

.....

.....

2. Ποια είναι η σχέση του προβλήματος αυτού με τον αναλφαβητισμό;

.....

.....

.....

.....

**ΦΥΛΛΟ ΕΡΓΑΣΙΑΣ ΟΜΑΔΑΣ Γ**



# ΦΥΛΛΟ ΕΡΓΑΣΙΑΣ

## ΟΜΑΔΑ Γ

**Αποστολή:** Αποστολή σας είναι να προσδιορίσετε το πρόβλημα που τίγεται στα παρακάτω κείμενα και να το συσχετίσετε με το φαινόμενο του αναλφαβητισμού.

**Υλικό:** Διασκευή διαδικτυακού κειμένου και οπτικό υλικό

**Τρόπος εργασίας:** Εργαστείτε ομαδικά, αφού αναλάβετε ρόλους (αναγνώστη, συντονιστή, γραμματέα, διαμεσολαβητή, εκπροσώπου).

### ΚΕΙΜΕΝΟ 1

1. Ποια λεζάντα θα βάζατε στην εικόνα;

.....

.....

.....



**ΚΕΙΜΕΝΟ 2**



2. Ποια συναισθήματα σας προκαλεί η εικόνα του γηπέδου που αντικρίζετε;

.....  
.....

.....  
.....  
.....  
.....  
.....

3. Πού αποδίδετε τη συμπεριφορά των ανθρώπων που ευθύνονται για τις παραπάνω εικόνες; Ποια η άποψη της συγγραφέως του Κειμένου 3 για το θέμα; Συμφωνείτε με την άποψή της;

.....  
.....  
.....  
.....



.....

.....

.....

.....

.....

.....

.....

.....

### ΚΕΙΜΕΝΟ 3

Αναλφαβητισμός, λοιπόν, σημαίνει την αδυναμία του ανθρώπου να χρησιμοποιεί τα εργαλεία της ανάγνωσης και της γραφής, που είναι τα 24 γράμματα του αλφαβήτου. Τις αιτίες του φαινομένου δεν θα τις αναπτύξουμε τώρα, γιατί το θέμα μας είναι άλλο. Θα επισημάνουμε όμως πως οι αναλφάβητοι παππούδες και οι αναλφάβητες γιαγιάδες μας, μπορεί να μην ήξεραν να γράφουν και να διαβάζουν, μπορούσαν όμως [...] να διδάσκουν στα παιδιά τους αρχές και κώδικες κοινωνικής ζωής.

Χρύσα Χρονοπούλου – Πανταζή, απόσπασμα κειμένου δημοσιευμένου στο <http://chryssablog.wordpress.com/2010/07/>

4. Αν αυτές οι εικόνες αποτυπώνουν μια μορφή αναλφαβητισμού, πώς θα την ονομάζατε;

.....

.....



## ΦΥΛΛΟ ΕΡΓΑΣΙΑΣ ΟΜΑΔΑΣ Δ



# ΦΥΛΛΟ ΕΡΓΑΣΙΑΣ

## ΟΜΑΔΑ Δ

**Αποστολή:** Αποστολή σας είναι να προσδιορίσετε το πρόβλημα που τίγεται στα παρακάτω κείμενα και να το συσχετίσετε με το φαινόμενο του αναλφαβητισμού.

**Υλικό:** Διασκευή επιστημονικού κειμένου, εικόνα και πολυτροπικό σκίτσο

**Τρόπος εργασίας:** Εργαστείτε ομαδικά, αφού αναλάβετε ρόλους (αναγνώστη, συντονιστή, γραμματέα, διαμεσολαβητή, εκπροσώπου).

### ΚΕΙΜΕΝΟ 1

Σύμφωνα με τη Eurostat και το Παρατηρητήριο για την Κοινωνία της Πληροφορίας, το 2007 ο μέσος όρος των πολιτών της ΕΕ με ικανοποιητικές γνώσεις στις Τεχνολογίες Πληροφοριών και Επικοινωνίας (ΤΠΕ) ήταν 31% έναντι 18,2% της Ελλάδας. Το 2008 το ποσοστό του πληθυσμού της ΕΕ που δεν είχε καθόλου σχετικές με ΤΠΕ ικανότητες ήταν 40% έναντι 72,8 του ελληνικού πληθυσμού.

Από [πτυχιακή εργασία](#) στο τμήμα Κοινωνικής Εργασίας του ΑΤΕΙ Κρήτης



	<p>ΕΠΙΧΕΙΡΗΣΙΑΚΟ ΠΡΟΓΡΑΜΜΑ ΕΚΠΑΙΔΕΥΣΗ ΚΑΙ ΔΙΑ ΒΙΟΥ ΜΑΘΗΣΗ <i>επένδυση στην κοινωνία της γνώσης</i></p>	
<p>Ευρωπαϊκή Ένωση Ευρωπαϊκό Κοινωνικό Ταμείο</p>	<p>ΥΠΟΥΡΓΕΙΟ ΠΑΙΔΕΙΑΣ ΚΑΙ ΘΡΗΣΚΕΥΜΑΤΩΝ ΕΙΔΙΚΗ ΥΠΗΡΕΣΙΑ ΔΙΑΧΕΙΡΙΣΗΣ</p>	<p>ΕΥΡΩΠΑΪΚΟ ΚΟΙΝΩΝΙΚΟ ΤΑΜΕΙΟ</p>
<p>Με τη συγχρηματοδότηση της Ελλάδας και της Ευρωπαϊκής Ένωσης</p>		

**ΚΕΙΜΕΝΟ 2**



1. Ποιο πρόβλημα θίγουν τα παραπάνω κείμενα και σε ποια μορφή αναλφαβητισμού αναφέρονται;

.....

.....

.....

.....

.....

.....

2. Πώς θα ορίζατε αυτή τη μορφή αναλφαβητισμού;

.....

.....

.....

.....

.....



3. Να αποδώσετε με μια φράση το περιεχόμενο του παρακάτω σκίτσου.





## ΦΥΛΛΟ ΕΡΓΑΣΙΑΣ ΟΜΑΔΑΣ Ε



# ΦΥΛΛΟ ΕΡΓΑΣΙΑΣ

## ΟΜΑΔΑ Ε

**Αποστολή:** Αποστολή σας είναι να προσδιορίσετε το πρόβλημα που τίθεται στα παρακάτω κείμενα και να το συσχετίσετε με το φαινόμενο του αναλφαβητισμού.

**Υλικό:** Κείμενα από τον περιοδικό και ημερήσιο Τύπο

**Τρόπος εργασίας:** Εργαστείτε ομαδικά, αφού αναλάβετε ρόλους (αναγνώστη, συντονιστή, γραμματέα, διαμεσολαβητή, εκπροσώπου).

### ΚΕΙΜΕΝΟ 1

Το σχολείο οφείλει να "βγει εκτός των τειχών". Όσο σημαντικό είναι να μάθουν τα παιδιά να διαβάζουν και να αναλύουν ένα λογοτεχνικό κείμενο, άλλο τόσο είναι σημαντικό να μάθουν να διαβάζουν και να αναλύουν εφημερίδες, τηλεόραση, κινηματογράφο. [...]

Τα ΜΜΕ δεν είναι ούτε "καλά" ούτε "κακά" ούτε "ουδέτερα", είναι όμως αντανάκλαση μιας πραγματικότητας. Επειδή είναι δυνατόν να "παιδεύουν, να



εκπαιδεύουν και να παρα-παιδεύουν, να μορφώνουν, να διαμορφώνουν και να παραμορφώνουν", η ανάγκη να εξοπλιστεί η νέα γενιά με τα κατάλληλα εφόδια για την καλύτερη χρήση τους προβάλλει όσο ποτέ άλλοτε.

Π. Πάντζου, "[Το παράλληλο σχολείο](#)", από τον περιοδικό Τύπο [στο:] *Έκφραση Έκθεση Β' Τεύχος (Ενιαίου Λυκείου)* [απόσπασμα]

## ΚΕΙΜΕΝΟ 2

Προϊόν του 20ού αιώνα είναι ο ευρύτερος πολιτισμός της εικόνας (φωτογραφία, κινηματογράφος, τηλεόραση, εικονογραφημένα έντυπα, γραφικά υπολογιστή κ.ά. μαζί με την πρόγονό τους, τη ζωγραφική), αλλά ως πρωταρχική πηγή γνώσης, η Οπτική Παιδεία αναγνωρίστηκε ήδη από τον Αριστοτέλη, στα "Μεταφυσικά" του. [...] Σήμερα στα σχολεία και στα μεγάλα μουσεία έγινε η καλή αρχή, με ειδικό προαιρετικό μάθημα και μουσειοπαιδαγωγικά προγράμματα. Το πρόβλημα αναγνωρίστηκε, αλλά δυστυχώς δεν λύθηκε εντελώς.

Χάρης Καμπουρίδης, «Η τέχνη ή το συναίσθημα φτιάχνει τον καλλιτέχνη;», *Τα Νέα*, 12/02/2003 [από την [Πύλη για την Ελληνική Γλώσσα](#)]

1. Σε ποιον «πολιτισμό» αναφέρονται τα παραπάνω κείμενα και ποιο πρόβλημα θίγουν;

.....

.....

.....

.....

.....

.....



.....

.....

.....

.....

.....

2. Αν το πρόβλημα αφορά μορφή αναλφαβητισμού, πώς θα την ονομάζατε;

.....

.....



## ΦΥΛΛΟ ΕΡΓΑΣΙΑΣ ΟΜΑΔΑΣ ΣΤ



# ΦΥΛΛΟ ΕΡΓΑΣΙΑΣ

## ΟΜΑΔΑ ΣΤ

**Αποστολή:** Αποστολή σας είναι να προσδιορίσετε το πρόβλημα που τίγεται στα παρακάτω κείμενα και να το συσχετίσετε με το φαινόμενο του αναλφαβητισμού.

**Υλικό:** Απόσπασμα ποιητικού κειμένου, εικόνα, λήμμα λεξικού

**Τρόπος εργασίας:** Εργαστείτε ομαδικά, αφού αναλάβετε ρόλους (αναγνώστη, συντονιστή, γραμματέα, διαμεσολαβητή, εκπροσώπου).

### ΚΕΙΜΕΝΟ 1

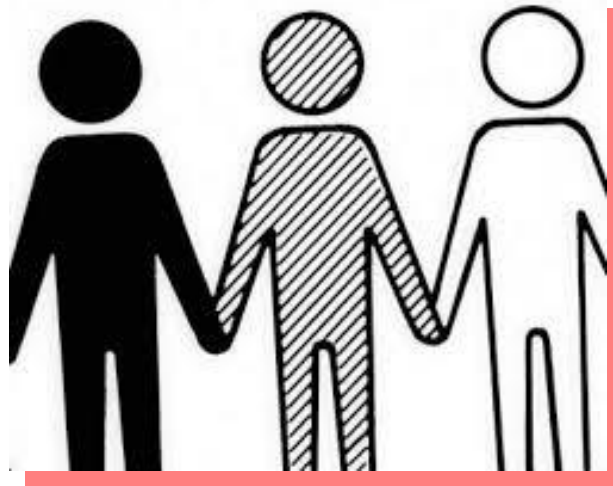
Αλήθεια -των αδυνάτων αδύνατο  
ποτές δεν εκατάφερα να καταλάβω /  
αυτά τα όντα που δεν βλέπουνε  
το τερατώδες κοινό γνώρισμα τ' ανθρώπου /  
το εφήμερο της παράλογης ζωής του  
κι ανακαλύπτουνε διαφορές



γιομάτοι μίσος διαφορές  
σε χρώμα δέρματος /φυλή / θρησκεία.

Νίκος Εγγονόπουλος, *Στην Κοιλάδα με τους Ροδώνες*, Αθήνα: Ίκαρος 1978  
[απόσπασμα]

## ΚΕΙΜΕΝΟ 2



1. Μελετήστε τα κείμενα 1 και 2. Ποιο είναι το κοινό θεματικό τους στοιχείο και ποια η θέση των δημιουργών τους;

.....

.....

.....

.....

.....

.....

.....



2. Αν το πρόβλημα αφορά μορφή αναλφαβητισμού, πώς θα την ονομάζατε και πώς θα την ορίζατε;

.....

.....

.....

.....

.....

.....

.....

3. Ο Άρης Γιαβρής, δίνοντας τον ορισμό του φαινομένου που ονομάζει «πολιτισμικό αναλφαβητισμό», εστιάζει στην «άρνηση ενός ανθρώπου ή μιας κοινωνικής ομάδας να γνωρίσει και να σεβαστεί τα ιδιαίτερα στοιχεία [...] που συνιστούν την πολιτισμική ταυτότητα άλλων λαών». Ποια θεωρείτε ότι είναι αυτά τα στοιχεία;

.....

.....





## 2<sup>ο</sup> ΔΙΔΑΚΤΙΚΟ ΔΙΩΡΟ

### ΦΥΛΛΟ ΕΡΓΑΣΙΑΣ ΟΜΑΔΑΣ Α



# ΦΥΛΛΟ ΕΡΓΑΣΙΑΣ

## ΟΜΑΔΑ Α

**Αποστολή:** Αποστολή σας είναι να προσδιορίσετε τα αίτια του λειτουργικού αναλφαβητισμού.

**Υλικό:** άρθρο από τον περιοδικό Τύπο

**Τρόπος εργασίας:** Εργαστείτε ομαδικά, αφού αναλάβετε ρόλους (χειριστή Η/Υ, αναγνώστη-συντονιστή, γραμματέα, διαμεσολαβητή, εκπροσώπου).

1. Αξιοποιώντας τον ομαδικό καταιγισμό ιδεών σημειώστε όσα περισσότερα αίτια του λειτουργικού αναλφαβητισμού μπορείτε.

.....

.....

.....

.....





3. Υπάρχουν διαφορές μεταξύ των αιτίων που εσείς διατυπώσατε και αυτών που αντλήσατε από το άρθρο. Αν ναι ποιες είναι αυτές;

.....

.....

.....

.....

.....

.....

.....

.....

.....

.....

.....

.....

.....

.....

.....

.....

.....

.....

.....

.....

.....

.....



## ΦΥΛΛΟ ΕΡΓΑΣΙΑΣ ΟΜΑΔΑΣ Β



# ΦΥΛΛΟ ΕΡΓΑΣΙΑΣ

## ΟΜΑΔΑ Β

**Αποστολή:** Αποστολή σας είναι να προσδιορίσετε τα αίτια του λειτουργικού αναλφαβητισμού.

**Υλικό:** Άρθρα από τον ημερήσιο και τον περιοδικό Τύπο

**Τρόπος εργασίας:** Εργαστείτε ομαδικά, αφού αναλάβετε ρόλους (χειριστή Η/Υ, αναγνώστη-συντονιστή, γραμματέα, διαμεσολαβητή, εκπροσώπου).

1. Αξιοποιώντας τον ομαδικό καταιγισμό ιδεών, σημειώστε όσα περισσότερα αίτια του λειτουργικού αναλφαβητισμού μπορείτε.

.....

.....

.....

.....

.....

.....



.....  
.....

2. Επισκεφθείτε το πόνταλ της εφημερίδας «Η Καθημερινή» [http://portal.kathimerini.gr/4dcgi/w\\_articles\\_kathextra\\_1\\_08/09/2008\\_247258](http://portal.kathimerini.gr/4dcgi/w_articles_kathextra_1_08/09/2008_247258)

α. Ποια επιπλέον αίτια του προβλήματος θα αποδελτιώνατε από το κείμενο;

.....  
.....  
.....  
.....  
.....  
.....  
.....  
.....  
.....  
.....  
.....

β. Πώς ερμηνεύει ο αρθρογράφος τη θέση του ότι ο αναλφαβητισμός είναι «κληρονομικός»; Συμφωνείτε με την άποψη αυτή;

.....  
.....  
.....  
.....  
.....  
.....  
.....



.....

.....

.....

.....

.....

.....

.....

.....

.....

.....

.....

.....

.....

.....

.....

.....

.....

.....

.....

.....

.....

.....

.....

3. Η μαθητική διαρροή σχετίζεται άμεσα με τον λειτουργικό αναλφαβητισμό. Μελετήστε το άρθρο του Ν. Φακιολά στην παρακάτω διεύθυνση και καταγράψτε συνοπτικά τους παράγοντες που επηρεάζουν τη μαθητική διαρροή, σύμφωνα με έρευνα του Παιδαγωγικού Ινστιτούτου. [http://www.grsr.gr/preview.php?c\\_id=226](http://www.grsr.gr/preview.php?c_id=226)

.....

.....

.....

.....

.....

.....

.....

.....

.....

.....

.....

.....

.....

.....

.....

.....

.....

.....

.....

.....

.....

.....



**Ευρωπαϊκή Ένωση**  
Ευρωπαϊκό Κοινωνικό Ταμείο



**ΕΠΙΧΕΙΡΗΣΙΑΚΟ ΠΡΟΓΡΑΜΜΑ**  
**ΕΚΠΑΙΔΕΥΣΗ ΚΑΙ ΔΙΑ ΒΙΟΥ ΜΑΘΗΣΗ**  
*επένδυση στην κοινωνία της γνώσης*

**ΥΠΟΥΡΓΕΙΟ ΠΑΙΔΕΙΑΣ ΚΑΙ ΘΡΗΣΚΕΥΜΑΤΩΝ**  
**ΕΙΔΙΚΗ ΥΠΗΡΕΣΙΑ ΔΙΑΧΕΙΡΙΣΗΣ**

Με τη συγχρηματοδότηση της Ελλάδας και της Ευρωπαϊκής Ένωσης



**ΕΣΠΑ**  
**2007-2013**  
Πρόγραμμα για την ανάπτυξη  
**ΕΥΡΩΠΑΪΚΟ ΚΟΙΝΩΝΙΚΟ ΤΑΜΕΙΟ**

.....

.....

.....

.....

.....

.....

.....

.....



## ΦΥΛΛΟ ΕΡΓΑΣΙΑΣ ΟΜΑΔΑΣ Γ



# ΦΥΛΛΟ ΕΡΓΑΣΙΑΣ

## ΟΜΑΔΑ Γ

**Αποστολή:** Αποστολή σας είναι να προσδιορίσετε τα αίτια του κοινωνικού αναλφαβητισμού.

**Υλικό:** Άρθρο από τον ημερήσιο Τύπο

**Τρόπος εργασίας:** Εργαστείτε ομαδικά, αφού αναλάβετε ρόλους (χειριστή Η/Υ, αναγνώστη-συντονιστή, γραμματέα, διαμεσολαβητή, εκπροσώπου).

1. Αξιοποιώντας τον ομαδικό καταγισμό ιδεών, σημειώστε όσα περισσότερα αίτια του κοινωνικού αναλφαβητισμού μπορείτε.

.....

.....

.....

.....

.....

.....





.....

.....

.....

.....

2. Μελετήστε το [άρθρο](#) του Τ. Θεοδωρόπουλου για τον κοινωνικό αναλφαβητισμό, όπως αναδημοσιεύτηκε από την εφημερίδα «Τα Νέα<sub>gr</sub>».

α. Ποιο φαινόμενο θεωρεί ο συντάκτης του άρθρου έκφραση κοινωνικού αναλφαβητισμού;

.....

.....

.....

.....

β. Ποια αίτια του προβλήματος θα αποδελτιώνατε από το κείμενο;

.....

.....

.....

.....

.....



3. Ποιες εκδηλώσεις κοινωνικού αναλφαβητισμού θα καταγράφατε με βάση την κοινωνική σας εμπειρία;

.....

.....

.....

.....

.....

.....

.....

.....

.....

.....



## ΦΥΛΛΟ ΕΡΓΑΣΙΑΣ ΟΜΑΔΑΣ Δ



# ΦΥΛΛΟ ΕΡΓΑΣΙΑΣ

## ΟΜΑΔΑ Δ

**Αποστολή:** Αποστολή σας είναι να προσδιορίσετε τα αίτια του τεχνολογικού / ψηφιακού αναλφαριθμητισμού.

**Υλικό:** Επιστημονικό κείμενο

**Τρόπος εργασίας:** Εργαστείτε ομαδικά, αφού αναλάβετε ρόλους (χειριστή Η/Υ, αναγνώστη-συντονιστή, γραμματέα, διαμεσολαβητή, εκπροσώπου).

1. Αξιοποιώντας τον ομαδικό καταγισμό ιδεών, σημειώστε όσα περισσότερα αίτια του τεχνολογικού αναλφαριθμητισμού μπορείτε.

.....

.....

.....

.....

.....

.....



.....

.....

2. Περιηγηθείτε στα περιεχόμενα [διπλωματικής εργασίας](#) που αφορά το ψηφιακό χάσμα και εστιάστε τη μελέτη σας στους «Παράγοντες που συμβάλλουν στη δημιουργία του παγκόσμιου ψηφιακού χάσματος». Ποια επιπλέον αίτια θα επισημαίνετε;

.....

.....

.....

.....

.....

.....

.....

.....

.....

.....

.....

.....

.....

.....

.....

.....

.....

.....

.....

.....

.....

.....

.....



## ΦΥΛΛΟ ΕΡΓΑΣΙΑΣ ΟΜΑΔΑΣ Ε



# ΦΥΛΛΟ ΕΡΓΑΣΙΑΣ

## ΟΜΑΔΑ Ε

**Αποστολή:** Αποστολή σας είναι να προσδιορίσετε τα αίτια του οπτικού αναλφαβητισμού.

**Υλικό:** Άρθρα από τον ημερήσιο και τον περιοδικό Τύπο

**Τρόπος εργασίας:** Εργαστείτε ομαδικά, αφού αναλάβετε ρόλους (χειριστή Η/Υ, αναγνώστη-συντονιστή, γραμματέα, διαμεσολαβητή, εκπροσώπου).

1. Αξιοποιώντας τον ομαδικό καταγισμό ιδεών, σημειώστε όσα περισσότερα αίτια του οπτικού / εικονικού αναλφαβητισμού μπορείτε.

.....

.....

.....

.....

.....

.....





## ΦΥΛΛΟ ΕΡΓΑΣΙΑΣ ΟΜΑΔΑΣ ΣΤ



# ΦΥΛΛΟ ΕΡΓΑΣΙΑΣ

## ΟΜΑΔΑ ΣΤ

**Αποστολή:** Αποστολή σας είναι να προσδιορίσετε τα αίτια του πολιτισμικού αναλφαριθτισμού.

**Υλικό:** Άρθρο από τον ημερήσιο Τύπο

**Τρόπος εργασίας:** Εργαστείτε ομαδικά, αφού αναλάβετε ρόλους (χειριστή Η/Υ, αναγνώστη-συντονιστή, γραμματέα, διαμεσολαβητή, εκπροσώπου).

1. Αξιοποιώντας τον ομαδικό καταγισμό ιδεών, σημειώστε όσα περισσότερα αίτια του πολιτισμικού αναλφαριθτισμού μπορείτε.

.....

.....

.....

.....

.....

.....



2. Μελετήστε το δημοσιογραφικό [άρθρο](#) που δημοσιεύτηκε στην εφ. *Το Βήμα*. Ποια επιπλέον αίτια του φαινομένου θα αποδελτιώνατε;

.....

.....

.....

.....

.....

.....

.....

.....

.....

.....





## Ζ. ΑΛΛΕΣ ΕΚΔΟΧΕΣ

Οι στόχοι της διδακτικής πρότασης σε ό,τι αφορά τις γνώσεις για τον κόσμο και την κριτικό γραμματισμό σε σχέση με το υπό διερεύνηση φαινόμενο δεν αποβλέπουν στην εξάντληση ενός θέματος με ούτως ή άλλως ποικίλες και ευρείες προεκτάσεις σε κοινωνικοπολιτικά ζητήματα. Ορισμένες δραστηριότητες μπορεί να αξιοποιηθούν σε συνεξέταση με θέματα που διερευνώνται στη Β΄ και Γ΄ Λυκείου και σχετίζονται με μορφές αναλφαβητισμού, όπως ο οπτικός, ο κοινωνικός, ο πολιτισμικός, ο ψηφιακός κ.ά. (μέσα μαζικής ενημέρωσης, ρατσισμός, βία, καταστροφή φυσικού περιβάλλοντος, επιστήμη/τεχνολογία, εκπαίδευση, ανθρώπινα δικαιώματα κ.ά.). Το σενάριο μπορεί, επίσης, να επεκταθεί σε project. Το μεγαλύτερο χρονικό διάστημα υλοποίησής του θα επιτρέψει συστηματικότερη διερεύνηση των πτυχών του προβλήματος, αλλά και ένταξη της ομάδας στα εκπαιδευτικά προγράμματα της ActionAid Hellas.

## Η. ΚΡΙΤΙΚΗ

Η διδακτική πρόταση σχεδιάστηκε, ώστε να είναι εφικτή στην υλοποίησή της από την πλευρά τόσο του απαιτούμενου διδακτικού χρόνου όσο και των προϋποθέσεων εφαρμογής της. Αρκετές δραστηριότητες μπορεί να γίνουν στη σχολική αίθουσα, ενώ προτείνονται πηγές και λογισμικά εύκολα προσβάσιμα και αξιοποιήσιμα από τους εκπαιδευτικούς.

Η προσέγγιση του φαινομένου επιδιώκεται να βοηθήσει τους μαθητές να κατανοήσουν ότι ο αναλφαβητισμός δεν περιορίζεται στην άγνοια γραφής και ανάγνωσης και ως εκ τούτου δεν αφορά μόνο τις χώρες του τρίτου κόσμου. Η υποεκπαίδευση αποτελεί πραγματικότητα σε όλον τον κόσμο, η οποία συναρτάται με κοινωνικά και πολιτικά αίτια. Συν τοις άλλοις ο αναλφαβητισμός συνδέεται με κάθε μορφή αδυναμίας κατανόησης, ερμηνείας, αξιολόγησης, κριτικής αξιοποίησης,



αποδοχής σημαντικών παραμέτρων του κοινωνικού, πολιτικού, τεχνολογικού και πολιτισμικού περιβάλλοντος.

Δυσκολία ενδέχεται να δημιουργήσει η ίδια η ευρύτητα του θέματος και η ανάγκη οριοθέτησής του, ώστε να μην εκτραπεί χρονικά κατά πολύ η εφαρμογή της διδακτικής πρότασης.

#### Θ. ΒΙΒΛΙΟΓΡΑΦΙΑ

Θεοχαρόπουλος Ι. & Π. Μπίλλα. 2011. Prezi: Μια ολοκληρωμένη εφαρμογή Web2 για την ανάπτυξη, οργάνωση και διανομή μη γραμμικών παρουσιάσεων. Στο 6<sup>ο</sup> Πανελλήνιο Συνέδριο των Εκπαιδευτικών για τις ΤΠΕ, Σύρος 6,7,8 Μαΐου 2011.

[Διαθέσιμο μέσω της ιστοσελίδας του συνεδρίου στη διεύθυνση [http://www.epyna.eu/agialama/synedrio\\_syros\\_6/web2.htm](http://www.epyna.eu/agialama/synedrio_syros_6/web2.htm) σε μορφή \*.pdf.

Άμεση σύνδεση:

[http://www.epyna.eu/agialama/synedrio\\_syros\\_6/eishghseis/web2/178-theocharopoulos.pdf](http://www.epyna.eu/agialama/synedrio_syros_6/eishghseis/web2/178-theocharopoulos.pdf)] [30/3/2013]

Felder R. & L. Silverman. 1988. Learning and Teaching Styles In Engineering Education. *Engineering Education*, 78 (7), 674–681.

[Διαθέσιμο σε μορφή \*.pdf στη διεύθυνση:

<http://s3.amazonaws.com/academia.edu.documents/31039406/LS-1988.pdf?AWSAccessKeyId=AKIAIR6FSIMDFXPEERSA&Expires=1375047117&Signature=GwVXqDsn%2FscbNhlJ0Y%2FS%2BuX9ksE%3D&response-content-disposition=inline>] [30/3/2013]

Ν. Π. Σ. 2011. [Νέο] Πρόγραμμα Σπουδών Νέας Ελληνικής Γλώσσας Α΄ Λυκείου, Εφημερίς της Κυβερνήσεως (Τεύχος Δεύτερο), αρ. φύλλου 1562 (27 Ιουνίου 2011) 2011, 21059.

[Διαθέσιμο σε μορφή \*.pdf στην ηλεκτρονική διεύθυνση:



[http://digitalschool.minedu.gov.gr/modules/document/file.php/DSGL-A110/%CE%94%CE%95%CE%A0%CE%A0%CE%A3-%CE%91%CE%A0%CE%A3/programma\\_spoudon\\_ne\\_glossa\\_new.pdf](http://digitalschool.minedu.gov.gr/modules/document/file.php/DSGL-A110/%CE%94%CE%95%CE%A0%CE%A0%CE%A3-%CE%91%CE%A0%CE%A3/programma_spoudon_ne_glossa_new.pdf)  
[30/3/2013]

Χατζησαββίδης Σ. 2007. Ο γλωσσικός γραμματισμός και η παιδαγωγική των γραμματισμών: θεωρητικές συνιστώσες και δεδομένα από τη διδακτική πράξη. Στο 6ο Πανελλήνιο Συνέδριο της ΟΜΕΡ, Πάτρα 1-3 Ιουνίου 2007.

[Διαθέσιμο σε μορφή \*.pdf στη διεύθυνση:

<http://users.auth.gr/~sofronis/dimos/docs/ergasia116.pdf>] [30/3/2013]