



Ευρωπαϊκή Ένωση  
Ευρωπαϊκό Κοινωνικό Ταμείο



ΥΠΟΥΡΓΕΙΟ ΠΑΙΔΕΙΑΣ & ΘΡΗΣΚΕΥΜΑΤΩΝ, ΠΟΛΙΤΙΣΜΟΥ & ΑΘΛΗΤΙΣΜΟΥ  
ΕΙΔΙΚΗ ΥΠΗΡΕΣΙΑ ΔΙΑΧΕΙΡΙΣΗΣ

Με τη συγχρηματοδότηση της Ελλάδας και της Ευρωπαϊκής Ένωσης



ΕΣΠΑ  
2007-2013  
πρόγραμμα για την ανάπτυξη  
ΕΥΡΩΠΑΪΚΟ ΚΟΙΝΩΝΙΚΟ ΤΑΜΕΙΟ

Π.3.2.1 Εκπαιδευτικά σενάρια και μαθησιακές δραστηριότητες,  
σύμφωνα με συγκεκριμένες προδιαγραφές, που αντιστοιχούν σε  
30 διδακτικές ώρες ανά τάξη

## Κείμενα Νεοελληνικής Λογοτεχνίας

Α΄ Λυκείου

Θεματική ενότητα:

Τα φύλα στη λογοτεχνία

Τίτλος:

«Η θέση της γυναίκας στην οικογένεια. Ο θεσμός της  
προίικας»

ΜΑΡΙΑΝΝΑ ΒΕΝΟΥΤΣΟΥ



ΚΕΝΤΡΟ ΕΛΛΗΝΙΚΗΣ ΓΛΩΣΣΑΣ  
ΥΠΟΥΡΓΕΙΟ ΠΑΙΔΕΙΑΣ & ΘΡΗΣΚΕΥΜΑΤΩΝ, ΠΟΛΙΤΙΣΜΟΥ & ΑΘΛΗΤΙΣΜΟΥ

Θεσσαλονίκη 2012



## ΤΑΥΤΟΤΗΤΑ ΕΡΓΟΥ

**ΠΡΑΞΗ:** «Δημιουργία πρωτότυπης μεθοδολογίας εκπαιδευτικών σεναρίων βασισμένων σε ΤΠΕ και δημιουργία εκπαιδευτικών σεναρίων για τα μαθήματα της Ελληνικής Γλώσσας στην Α/βάθμια και Β/βάθμια εκπαίδευση» MIS 296579 (κωδ. 5.175), - ΟΡΙΖΟΝΤΙΑ ΠΡΑΞΗ, στους άξονες προτεραιότητας 1-2-3 του Επιχειρησιακού Προγράμματος «Εκπαίδευση και Δια Βίου Μάθηση», η οποία συγχρηματοδοτείται από την Ευρωπαϊκή Ένωση (Ευρωπαϊκό Κοινωνικό Ταμείο) και εθνικούς πόρους.

**ΕΠΙΣΤΗΜΟΝΙΚΟΣ ΥΠΕΥΘΥΝΟΣ:** Ι.Ν. ΚΑΖΑΖΗΣ

**ΑΝΑΠΛΗΡΩΤΗΣ ΕΠΙΣΤΗΜΟΝΙΚΟΣ ΥΠΕΥΘΥΝΟΣ:** ΒΑΣΙΛΗΣ ΒΑΣΙΛΕΙΑΔΗΣ

**ΠΑΡΑΔΟΤΕΟ:** Π.3.2.1. Εκπαιδευτικά σενάρια και μαθησιακές δραστηριότητες, σύμφωνα με συγκεκριμένες προδιαγραφές, που αντιστοιχούν σε 30 διδακτικές ώρες ανά τάξη.

**ΥΠΕΥΘΥΝΟΣ ΠΑΡΑΔΟΤΕΟΥ:** ΔΗΜΗΤΡΗΣ ΚΟΥΤΣΟΓΙΑΝΝΗΣ

Υπεύθυνος υπο-ομάδας εργασίας λογοτεχνίας: Βασίλης Βασιλειάδης

**ΦΟΡΕΑΣ ΥΛΟΠΟΙΗΣΗΣ:** ΚΕΝΤΡΟ ΕΛΛΗΝΙΚΗΣ ΓΛΩΣΣΑΣ

<http://www.greeklanguage.gr>

Καραμαούνα 1 – Πλατεία Σκρα Τ.Κ. 55 132 Καλαμαριά, Θεσσαλονίκη

Τηλ.: 2310 459101, Φαξ: 2310 459107, e-mail: [centre@komvos.edu.gr](mailto:centre@komvos.edu.gr)



## **Α. ΤΑΥΤΟΤΗΤΑ**

### ***Τίτλος***

Η θέση της γυναίκας στην οικογένεια. Ο θεσμός της προίκας.

### ***Δημιουργός***

Μαριάννα Βενούτσου

### ***Διδακτικό αντικείμενο***

Νεοελληνική Λογοτεχνία

### ***(Προτεινόμενη) Τάξη***

Α΄ Λυκείου

### ***Χρονολογία***

Σεπτέμβριος 2012

### ***Διδακτική/ θεματική ενότητα***

Τα φύλα στη λογοτεχνία

### ***Διαθεματικό***

Όχι

### ***Χρονική διάρκεια***

12 ώρες

### ***Χώρος***

I. Φυσικός χώρος

Εντός σχολείου: αίθουσα διδασκαλίας, αίθουσα προβολών (αν υπάρχει), εργαστήριο Πληροφορικής

II. Εικονικός χώρος: Ιστολόγιο τάξης ή Wiki ή ιστότοπος.

### ***Προϋποθέσεις υλοποίησης για δάσκαλο και μαθητή***

Για την υλοποίηση και εφαρμογή του παρόντος σεναρίου καλό θα είναι τόσο ο εκπαιδευτικός όσο και μαθητές να είναι εξοικειωμένοι με τη ομαδοσυνεργατική διδασκαλία. Προς αυτήν την κατεύθυνση θα συνέβαλε η διαδικασία της διαμόρφωσης ομάδας σε κάποιο από τα εισαγωγικά μαθήματα πριν την υλοποίηση του σεναρίου. Μαθητές και εκπαιδευτικός, επιπλέον, απαιτείται να γνωρίζουν τη χρήση του



προγράμματος επεξεργασίας κειμένου του Η/Υ (Word), του λογισμικού παρουσίασης (PowerPoint), του φυλλομετρητή (browser), καθώς και τη διαδικασία ανάρτησης στο ηλεκτρονικό περιβάλλον του ιστολογίου (Wiki ή ιστοτόπου). Όσον αφορά στην υλικοτεχνική υποδομή κρίνεται απαραίτητη η χρήση του εργαστηρίου πληροφορικής του σχολείου και συγκεκριμένα η χρήση έξι τουλάχιστον Η/Υ, ηχείων και βιντεοπροβολέα.

### ***Εφαρμογή στην τάξη***

Το συγκεκριμένο σενάριο είναι πρόταση διδασκαλίας.

### ***Το σενάριο στηρίζεται***

—

### ***Το σενάριο αντλεί***

Το σενάριο αντλεί ορισμένες ιδέες από την παρουσίαση της σχολικής συμβούλου Βασιλικής Δεμερτζή για την ενότητα «Τα φύλα στη λογοτεχνία της Α΄ Λυκείου», στο πλαίσιο ημερίδας των σχολικών συμβούλων της Γ΄ Αθήνας, με τίτλο «Λογοτεχνία Α΄ και Β΄ Λυκείου: Προτάσεις προσέγγισης» (Αιγάλεω 2012).

## **B. ΣΥΝΤΟΜΗ ΠΕΡΙΓΡΑΦΗ/ΠΕΡΙΛΗΨΗ**

Το παρόν σενάριο διδασκαλίας αφορά στην πρώτη διδακτική ενότητα του μαθήματος της Νεοελληνικής Λογοτεχνίας της Α΄ Λυκείου με τίτλο «Τα φύλα στη λογοτεχνία». Οι μαθητές καλούνται να εξετάσουν ορισμένα υποθέματα της συγκεκριμένης ενότητας, τη θέση της γυναίκας στην οικογένεια, τον γάμο και την προίκα, αξιοποιώντας τότε τα πλεονεκτήματα της μετωπικής και τότε της ομαδοσυνεργατικής διδασκαλίας, εργαζόμενοι ατομικά ή ομαδικά.

## **Γ. ΕΙΣΑΓΩΓΗ**

### ***Σύλληψη και θεωρητικό πλαίσιο***

Η παρούσα πρόταση διδασκαλίας έχει ως βασικό στόχο να γίνουν κατανοητά, μέσω των προτεινόμενων λογοτεχνικών κειμένων όχι μόνο η θέση της γυναίκας στην οικογένεια (ή και στην κοινωνία), αλλά κυρίως πώς αυτός ο κοινωνικός της ρόλος



αποτυπώνεται μέσα από τη λογοτεχνία. Με ποιους τρόπους δηλαδή (εκφραστικούς, αφηγηματικούς), με ποια ιδιαίτερη χρήση της γλώσσας, με ποια αφηγηματικά μέσα, από ποια οπτική γωνία τα λογοτεχνικά κείμενα παρουσιάζουν τη γυναίκα, τον γάμο και τον θεσμό της προίκας κλπ.

Για να αποκτήσουν οι μαθητές μια πιο σαφή εικόνα για τη θέση της γυναίκας στην οικογένεια και να παρακολουθήσουν την εξέλιξη των κοινωνικών στερεοτύπων έχουν επιλεγεί κείμενα που καλύπτουν διαφορετικές περιόδους της Νεοελληνικής Λογοτεχνίας, από την πρώτη περίοδο και τις παραλογές έως και τη σύγχρονη λογοτεχνία.

Εργαζόμενοι σε ομάδες, οι μαθητές απολαμβάνουν τα οφέλη της ομαδοσυνεργατικής μάθησης, όπως την πολύτιμη ανταλλαγή απόψεων καθώς και τη διαμόρφωση κλίματος οικειότητας και συνεργασίας. Επιπλέον, η ένταξη στην εκπαιδευτική διαδικασία των εφαρμογών του Η/Υ καθιστά το μάθημα πιο ελκυστικό και οι μαθητές έρχονται σε επαφή με τους «νέους γραμματισμούς».

Τέλος, σκοπός είναι ο μαθητής να μην γίνει απλώς δέκτης γνώσεων και στάσεων ζωής, αλλά να ερευνά, να δημιουργεί, να συμμετέχει, να ασκεί κριτική, συγκρίνοντας τη θέση της γυναίκας (όπως αποτυπώνεται από τα προς μελέτη λογοτεχνικά κείμενα) με αυτήν της δική του εποχή, με βάση τον δικό του αξιακό κόσμο.

#### **Δ. ΣΚΕΠΤΙΚΟ-ΣΤΟΧΟΙ ΚΑΙ ΣΥΝΔΥΑΣΜΟΣ ΤΟΥΣ**

##### ***Γνώσεις για τον κόσμο, αξίες, πεποιθήσεις πρότυπα, στάσεις ζωής***

Με τη διδασκαλία του σεναρίου επιδιώκουμε οι μαθητές και οι μαθήτριες:

- να διακρίνουν τη θέση της γυναίκας μέσα στην οικογένεια, τα κοινωνικά στερεότυπα περί γάμου, τον θεσμό της προίκας μέσα από κείμενα διαφορετικής εποχής (από την πρώτη περίοδο ως τη σύγχρονη λογοτεχνία) ή διαφορετικής χώρας προέλευσης (νεοελληνική, ευρωπαϊκή λογοτεχνία).



- να κατανοήσουν ότι αυτός ο κοινωνικός ρόλος της γυναίκας (συζύγου, κόρης, αδελφής) εξαρτάται άμεσα από τις αντιλήψεις για την εικόνα και τον κοινωνικό ρόλο κάθε φύλου που επικρατούν ανά εποχή.
- Να συνειδητοποιήσουν ότι οι παραπάνω αντιλήψεις που κάθε φορά διαμορφώνονται για τον κοινωνικό ρόλο της γυναίκας σχετίζονται και με το ιστορικό, πολιτισμικό και κοινωνικό πλαίσιο μέσα στο οποίο διαμορφώνονται.
- Να κατανοήσουν πως από τη διαμορφωμένη λόγω των κοινωνικών στερεοτύπων θέση της γυναίκας στην οικογένεια εξαρτώνται άμεσα και οι προσδοκίες των άλλων απέναντί της, αλλά και η συμπεριφορά της ίδιας και των άλλων μελών της οικογένειας.

### *Γνώσεις για τη γλώσσα/λογοτεχνία*

Με τη διδασκαλία του σεναρίου επιδιώκουμε οι μαθητές και οι μαθήτριες:

- Να συγκρίνουν τα στερεότυπα για τη θέση της γυναίκας στην οικογένεια με τα λογοτεχνικά πορτρέτα των γυναικών των προς εξέταση κειμένων και να δουν κατά πόσο η λογοτεχνία αναπαράγει, αλλάζει, ανατρέπει αυτά τα κοινωνικά στερεότυπα για το γυναικείο φύλο.
- Να διερευνήσουν τον ρόλο που διαδραματίζουν οι αφηγηματικοί τρόποι, τα αφηγηματικά μέσα και τα λογοτεχνικά ρεύματα στην «απόδοση» του λογοτεχνικού πορτρέτου της γυναίκας, αλλά και των κοινωνικών στερεοτύπων που σχετίζονται με αυτή.
- Να γνωρίσουν τα βασικά χαρακτηριστικά των λογοτεχνικών κειμένων, ανάλογα με την εποχή που γράφτηκαν (παραλογές, κρητική λογοτεχνία, επανησιακή σχολή, νέα αθηναϊκή σχολή, μεταπολεμική και σύγχρονη λογοτεχνία)
- Να εξετάσουν τη γλώσσα, τη στιχουργική και την ύπαρξη λογοτεχνικών ρευμάτων των κειμένων που θα μελετήσουν, μέσω των οποίων αποδίδονται οι αντιλήψεις των συγγραφέων τους για τα κοινωνικά στερεότυπα.





- Να διερευνήσουν με ποιον τρόπο αποτυπώνεται μέσω των κατάλληλων γλωσσικών επιλογών η θέση της γυναίκας στη οικογένεια και στον γάμο στα λογοτεχνικά κείμενα.
- Να ασκηθούν στη γραφή διαφορετικών κειμενικών ειδών (βιβλιοπαρουσίαση, ημερολόγιο, άρθρο), χρησιμοποιώντας το ανάλογο ύφος και επικοινωνιακό πλαίσιο και κάνοντας τις κατάλληλες λεκτικές επιλογές.

### **Γραμματισμοί**

Με τη διδασκαλία του σεναρίου επιδιώκουμε οι μαθητές και οι μαθήτριες:

- Να οδηγηθούν σε μία κατάκτηση και ορθή χρήση της γλώσσας και του λόγου, τόσο του γραπτού, όσο και του προφορικού (γλωσσικοί γραμματισμοί).
- Να εντοπίζουν τη θέση της γυναίκας μέσα στην οικογένεια, τον γάμο και τον θεσμό της προίκας μελετώντας τα λογοτεχνικά κείμενα και κατανοώντας πώς η λογοτεχνία κατορθώνει να προβάλλει τα παραπάνω (λογοτεχνικοί γραμματισμοί).
- Να εξοικειωθούν με τις απλές εφαρμογές του Η/Υ και το ηλεκτρονικό περιβάλλον του Wiki (/ιστολογίου/ιστοτόπου), στο οποίο θα αναρτούν τις εργασίες τους και το οποίο θα αποτελεί ένα από τα βασικά εργαλεία ανατροφοδότησης (νέοι γραμματισμοί).

### **Διδακτικές πρακτικές**

Η παρούσα διδακτική πρόταση με τίτλο «Η θέση της γυναίκας στην οικογένεια. Ο θεσμός της προίκας» πραγματεύεται ένα θέμα που οι μαθητές της Α΄ Λυκείου (στους οποίους απευθύνεται) μπορούν εύκολα να κατανοήσουν, να σχολιάσουν και να αναπτύξουν τις απόψεις τους για αυτό, αναγόμενοι και στις προϋπάρχουσες γνώσεις τους.

Το θέμα του εν λόγω σεναρίου σχετίζεται άμεσα με την πρώτη θεματική ενότητα, την προτεινόμενη από το [Νέο Πρόγραμμα Σπουδών](#) για την Α΄ Λυκείου, ενώ αξιοποιούνται δημιουργικά και οι Νέες Τεχνολογίες (ΤΠΕ), οι οποίες ενισχύουν την παιδαγωγική αξία του σεναρίου.



Για την εφαρμογή του σεναρίου στη σχολική τάξη προτείνονται τόσο κείμενα που ανθολογούνται στα σχολικά εγχειρίδια της Νεοελληνικής Λογοτεχνίας και σε άλλα σχολικά βιβλία, όσο και λογοτεχνικά κείμενα εκτός σχολικών εγχειριδίων. Επίσης, προτείνεται εποπτικό και συνοδευτικό υλικό που συμβάλλει στη βαθύτερη κατανόηση της ενότητας, όπως βίντεο, τραγούδια, θεατρικές παραστάσεις, που σχετίζονται με το θέμα του σεναρίου.

Το παρόν σενάριο περιλαμβάνει συνολικά τρεις φάσεις, όπως, άλλωστε, προτείνεται και από το Π.Σ για τη Λογοτεχνία στην Α΄ Λυκείου, δηλ. τη φάση *πριν την ανάγνωση*, τη φάση της κυρίως *ανάγνωσης* και τη φάση *μετά την ανάγνωση*. Οι μαθητές εργάζονται ατομικά ή ομαδικά, ασχολούμενοι με συγκεκριμένες δραστηριότητες των φύλλων εργασίας, που τους δίδονται, ενώ ο εκπαιδευτικός αξιολογεί την προσπάθεια των μαθητών με κριτήριο τον βαθμό απόκτησης των δεξιοτήτων που προβλέπονται από τη σκοποθεσία του σεναρίου.

## Ε. ΛΕΠΤΟΜΕΡΗΣ ΠΑΡΟΥΣΙΑΣΗ ΤΗΣ ΠΡΟΤΑΣΗΣ

### *Αφετηρία*

«Τα φύλα στη λογοτεχνία» είναι η πρώτη θεματική ενότητα του μαθήματος της Νεοελληνικής Λογοτεχνίας της Α΄ Λυκείου, σύμφωνα με το [Νέο Πρόγραμμα Σπουδών](#) για το Λύκειο. Το εν λόγω σενάριο, που εδώ αποτελεί διδακτική πρόταση, επιλέχθηκε όχι μόνο λόγω της συμβατότητας με την παραπάνω θεματική ενότητα, αλλά και επειδή το θέμα της θέσης της γυναίκας και του γάμου είναι εύκολα κατανοητό από τους μαθητές και μπορεί να προσελκύσει το ενδιαφέρον τους, αφού εκείνοι έχουν τη δυνατότητα να το σχολιάσουν ή να ασκήσουν κριτική στηριζόμενοι στα βιώματα, στις εμπειρίες τους, στις γνώσεις τους ή στα ακούσματά τους.

### *Σύνδεση με τα ισχύοντα στο σχολείο*

Το παρόν σενάριο διδασκαλίας συνδέεται άμεσα με την ενότητα «Τα φύλα στη λογοτεχνία» του [Ν.Π.Σ.](#) για τη Λογοτεχνία της Α΄ Λυκείου, αφού πραγματεύεται ορισμένα υποθέματα της ενότητας και συγκεκριμένα τη θέση της γυναίκας στην οικογένεια, τον γάμο και την προίκα. Στόχος του σεναρίου είναι να γνωρίσουν οι





μαθητές τη θέση της γυναίκας στο στενό πλαίσιο της οικογένειας, τα κριτήρια με τα οποία γινόταν η επιλογή του συντρόφου και ο γάμος, αλλά και την αναγκαιότητα ύπαρξης του θεσμού της προίκας (λόγω και της θεσμοθέτησής του), καθώς και πώς όλα τα παραπάνω προβάλλονται από τη λογοτεχνία. Ο στόχος αυτός συνδέεται και με τους γενικότερους στόχους του Π.Σ για τη λογοτεχνία για τη συγκεκριμένη θεματική ενότητα, μεταξύ των οποίων είναι η γνώση από τους μαθητές των κοινωνικών ρόλων των φύλων.

### ***Αξιοποίηση των ΤΠΕ***

Κατά τη διάρκεια εφαρμογής της εν λόγω διδακτικής πρότασης εξέχουσα θέση δίδεται στη χρήση και αξιοποίηση των Νέων Τεχνολογιών. Η εξοικείωση των μαθητών με τα ανοικτά περιβάλλοντα μάθησης, η απόκτηση ικανοτήτων ως προς την επιλογή, χρήση και αξιολόγηση πληροφοριών στο διαδίκτυο, η ικανότητα παραγωγής γραπτού λόγου μέσω του περιβάλλοντος του επεξεργαστή κειμένου ή του λογισμικού παρουσίασης (Word, PowerPoint), η εξοικείωση με την αξιοποίηση των πολυμέσων (βίντεο, τραγούδια) για την αισθητική απόλαυση των λογοτεχνικών κειμένων, αλλά και την ερμηνευτική προσέγγισή τους είναι μερικά από τα αναμενόμενα οφέλη για τους μαθητές, τα οποία απορρέουν από τη δημιουργική αξιοποίηση των ΤΠΕ.

Επίσης, το ηλεκτρονικό περιβάλλον του Wiki (/ιστολογίου/ιστοτόπου), λειτουργώντας ως εικονικός χώρος συνάντησης, συνεργασίας, ανταλλαγής απόψεων και ανατροφοδότησης προσδίδει στο σενάριο επιπλέον διδακτική αξία.

Τέλος, η δημιουργία εννοιολογικών χαρτών, μέσω συγκεκριμένου λογισμικού, οξύνει την κριτική σκέψη των μαθητών και συμβάλλει τα μέγιστα σε αυτό που ονομάζουμε εικονιστική μάθηση, μέσω της γραφικής αναπαράστασης και παρουσίασης μιας ιδέας ή πληροφορίας.

### ***Κείμενα***

#### ***Λογοτεχνικά κείμενα σχολικών εγχειριδίων***

*ΚΝΛ Α' Λυκείου:*

***[«Της νύφης που κακοπάθησε»](#)***, παραλογή



Ανδρέας Λασκαράτος, [«Τα μυστήρια της Κεφαλονιάς»](#)

Βιτσέντζος Κορνάρος, [«Ερωτόκριτος»](#)

*ΚΝΑ Β΄ Λυκείου:*

Αλέξανδρος Παπαδιαμάντης, [«Η φόνισσα»](#)

Κωνσταντίνος Θεοτόκης, [«Η τιμή και το χρήμα»](#)

*Ευρωπαϊκή Λογοτεχνία Β΄ Λυκείου-επιλογής*

Τζέημς Τζόυς, [«Η Έβελιν»](#)

*ΚΝΑ Γ΄ Λυκείου:*

Ανδρέας Φραγκιάς, [«Άνθρωποι και σπίτια»](#)

*Λογοτεχνία Κατεύθυνσης Γ΄ Λυκείου*

Κική Δημουλά, [«Σημείο αναγνωρίσεως»](#)

*Λογοτεχνικά κείμενα εκτός των σχολικών εγχειριδίων*

Ρέα Γαλανάκη, *Ελένη ή ο κανένας*. Αθήνα: Καστανιώτης, 2004.

Σώτη Τριανταφύλλου, *Άλπατρος*. Αθήνα: Πατάκης, 2003.

Αλέξανδρος Παπαδιαμάντης, *Η φόνισσα* (1903). Στο *Αλέξανδρος Παπαδιαμάντης, Άπαντα*, κριτ. έκδ. Ν.Δ. Τριανταφυλλόπουλος, τ. 3, 417-520. Αθήνα: Δόμος, 1989.

*Υποστηρικτικό υλικό*

*Μη λογοτεχνικά κείμενα*

[«Καταμερισμός εργασίας στη σύγχρονη ελληνική οικογένεια»](#), *Κοινωνιολογία Γ΄ Λυκείου*, 79-81 [συμπεριλαμβανομένου και του πίνακα (σ. 80) με τίτλο «σύγκριση ρυθμίσεων οικογενειακού δικαίου»]. Αθήνα: ΟΕΔΒ.

Κ. Μπέη, [Μετά τη «νεκρανάσταση» του σχεδίου Γαζή. Αλήθειες και μύθοι γύρω από την προίκα](#), *Ελευθεροτυπία*, 1981.

*Τραγούδια*

Μελοποιημένοι στίχοι από τον *Ερωτόκριτο*. [Νίκος Μαμαγκάκης, *Ερωτόκριτος του Βιτσέντζου Κορνάρου (Μπαλάντα για τρεις φωνές και λίγα όργανα)*, 2006].



*Βίντεο*

«Η κατάρα να είσαι γυναίκα» (απόσπασμα από βίντεο-ντοκιμαντέρ που παρουσιάστηκε στην εκπομπή της ET1 «Θεματική Βραδιά», Μάρτιος 2007).

Ο πατέρας του Αυγούστου Στρίντμπεργκ, Γιώργος Αγαθονιακιάδης, 1988 (θεατρική παράσταση που ανέβηκε από την Κεντρική Σκηνή του Εθνικού Θέατρου και παρουσιάστηκε από την εκπομπή της ET1 «Το Θέατρο της Δευτέρας»).

*Ιστοσελίδες*

Πύλη για την ελληνική γλώσσα: [Λεξικό της Κοινής Νεοελληνικής](#).

*Διδακτική πορεία / στάδια / φάσεις*

*Α' φάση: πριν την ανάγνωση (2 ώρες)*

1<sup>η</sup> ώρα (αίθουσα προβολών ή σχολική τάξη)

Στόχος αυτής της φάσης είναι αφενός η ενημέρωση των μαθητών για το θέμα του σεναρίου (που αποτελεί και υποθέμα της πρώτης θεματικής ενότητας του μαθήματος της Λογοτεχνίας της Α' τάξης) και αφετέρου η πρόκληση του ενδιαφέροντος των μαθητών.

Ο εκπαιδευτικός, πριν την έναρξη της παρούσας φάσης έχει μεριμνήσει για τη διαδικασία της διαμόρφωσης ομάδας, ώστε να δημιουργηθεί κλίμα συνεργασίας και οικειότητας μεταξύ των μαθητών<sup>1</sup>. Επιπλέον, ο εκπαιδευτικός έχει ήδη φροντίσει ώστε οι μαθητές να έχουν εξοικειωθεί με το ηλεκτρονικό περιβάλλον στο οποίο θα εργάζονται ή καλύτερα θα συνεργάζονται ανταλλάσσοντας απόψεις.

Οι μαθητές και ο εκπαιδευτικός μεταβαίνουν στην αίθουσα προβολών του σχολείου ή αν δεν υπάρχει αυτή η δυνατότητα παραμένουν στην τάξη, χρησιμοποιώντας τον βιντεοπροβολέα.

<sup>1</sup> Αναφορικά με τη διαμόρφωση ομάδας πρέπει να επισημανθούν τα ακόλουθα: Προτείνεται οι ομάδες των μαθητών να είναι τετραμελείς, όπου κάθε μαθητής θα αναλάβει κι από έναν ρόλο: κάποιος θα είναι ο γραμματέας που θα κρατά το ημερολόγιο της ομάδας, κάποιος άλλος ο συντονιστής κλπ. Καλό είναι οι ομάδες να μη διαμορφωθούν αποκλειστικά με βάση τις επιλογές των μαθητών, αλλά μπορεί οι τελευταίοι να επιλέξουν π.χ. έναν συμμαθητή τους, με τον οποίο μπορούν άμεσα να συνεργάζονται και τα υπόλοιπα μέλη της ομάδας να προκύψουν μέσα από ένα κοινωνιόγραμμα της τάξης, στο οποίο θα λαμβάνεται υπόψη π.χ. και η γνώση του Η/Υ.



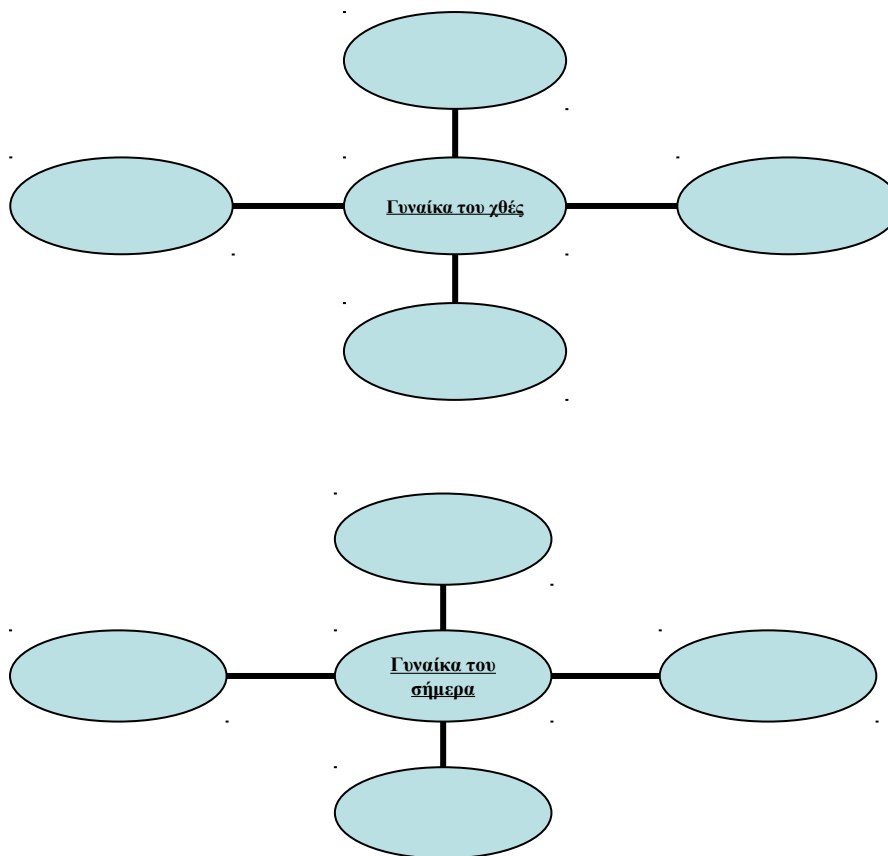
Η 1<sup>η</sup> ώρα της Α΄ φάσης (15΄) μπορεί να ξεκινήσει με ορισμένες γενικές ερωτήσεις ως αφορμή από τον εκπαιδευτικό, οι οποίες –όπως ειπώθηκε και παραπάνω– σκοπό έχουν να κινήσουν το ενδιαφέρον των μαθητών, να τους ενημερώσουν για τη θεματική ενότητα που θα διδαχθεί και να θέσουν έναν γενικότερο προβληματισμό. Ορισμένες τέτοιες ερωτήσεις θα μπορούσαν να είναι οι παρακάτω: *Ποια ήταν η κοινωνική θέση των γυναικών στο παρελθόν και ποια είναι σήμερα; Πώς λειτουργούσε τότε και πώς σήμερα η οικογένεια; Έχετε ακούσει για την προίκα; Ποιες είναι οι δικές σας εμπειρίες; Ακολουθεί συζήτηση (2-3΄).*

Μετά από σχετική προτροπή του εκπαιδευτικού (ας δούμε κάποιες εικόνες σχετικές με το θέμα μας) ακολουθεί η προβολή των εικόνων μέσω του λογισμικού παρουσίασης (ppt) με τη βοήθεια του βιντεοπροβολέα. Επισημαίνεται πως καλό είναι σε αυτήν την Α΄ φάση οι μαθητές να γνωρίσουν πώς προβάλλεται το θέμα της θέσης της γυναίκας, του γάμου, της οικογένειας και της προίκας μέσα και από άλλες μορφές τέχνης, πλην της λογοτεχνίας, όπως είναι η ζωγραφική, η γλυπτική, η φωτογραφία ή η γελοιογραφία. Για την αναζήτησή τους από τον εκπαιδευτικό μπορεί να χρησιμοποιηθεί μια μηχανή αναζήτησης<sup>2</sup>.

Μετά την προβολή του λογισμικού παρουσίασης από τον εκπαιδευτικό, ακολουθεί ολιγόλεπτη συζήτηση (ενδεικτικά 7΄-8΄), όπου ζητείται από τους μαθητές να καταθέσουν τις απόψεις τους, τα σχόλιά τους, να αναφέρουν τις σκέψεις τους και τα συναισθήματα που τους προκλήθηκαν κατά τη διάρκεια προβολής των εικόνων. Αν κρίνεται απαραίτητο, ο εκπαιδευτικός επαναλαμβάνει την ερώτηση-αφορμή.

Σκοπός στη συνέχεια είναι να κινητοποιηθούν οι μαθητές και να εμπλακούν σε μία άσκηση-παιχνίδι δημιουργικής γραφής. Στο δεύτερο μισό της 1<sup>ης</sup> διδακτικής ώρας (30-35΄) δίδεται σε κάθε ομάδα από ένα φωτοαντίγραφο με τα ακόλουθα σχήματα:

<sup>2</sup> Για εικόνες προικοσυμφώνων βλ. ιστοσελίδα του [Ελληνικού Ινστιτούτου Βυζαντινών και Μεταβυζαντινών Σπουδών της Βενετίας](#) (Istituto ellenico di Venezia), όπου υπάρχει πληθώρα φωτογραφιών από προικοσύμφωνα.



Ζητείται από τις ομάδες να χαρακτηρίσουν με λέξεις τη γυναίκα του χθες και του σήμερα (τονίζουμε ότι πρέπει κάθε μέλος της ομάδας να συμβάλλει σε αυτήν τη δραστηριότητα με μία λέξη ανά σχήμα). Οι λέξεις μπορούν να είναι ρήματα, ουσιαστικά ή επίθετα. Δεν περιορίζουμε τους μαθητές ώστε να βρουν λέξεις που να σχετίζονται μόνο με τον κοινωνικό ρόλο των γυναικών (μπορούν να αναφερθούν π.χ. και στο ντύσιμο, την εμφάνιση κλπ.), αλλά αφήνουμε τις ομάδες ελεύθερες να εκφραστούν.

Στη συνέχεια επιδιώκουμε τη δημιουργική γραφή των μαθητών. Ζητάμε να χρησιμοποιήσουν τις λέξεις που έχουν γραφεί (οκτώ στο σύνολο) και αξιοποιώντας τη φαντασία τους να γράψουν ανά ομάδα ένα σύντομο κείμενο, ποιητικό ή πεζό (κατά την προτίμησή τους). Τους τονίζουμε πως κάθε ομάδα –ανάλογα με το κειμενικό είδος που θα επιλέξει να γράψει– μπορεί να δώσει στο κείμενο το προσωπικό της ύφος. Ακολουθεί παρουσίαση των εργασιών των μαθητών στην ολομέλεια της τάξης.





Στο τέλος της 1<sup>ης</sup> ώρας προτρέπουμε τις ομάδες να μεταφέρουν τα κείμενά τους στο ηλεκτρονικό περιβάλλον που έχει ήδη δημιουργηθεί για αυτόν τον σκοπό (Wiki, ιστολόγιο κλπ.), όπου θα δίδεται η δυνατότητα στους μαθητές να ανταλλάσσουν απόψεις και να σχολιάζουν τα κείμενα των άλλων ομάδων. Σκόπιμο είναι ο εκπαιδευτικός να εισέρχεται στο ηλεκτρονικό περιβάλλον στο οποίο θα εργάζονται οι μαθητές προβαίνοντας σε σχολιασμούς ή θέτοντας προβληματισμούς, καθώς κάτι τέτοιο είναι απαραίτητο για την ενθάρρυνση των μαθητών.

2η ώρα (αίθουσα προβολών ή σχολική τάξη)

Η διδακτική ώρα ξεκινά με πεντάλεπτη περίπου συζήτηση, η οποία αφορά στα κείμενα που οι μαθητές δημιούργησαν και στις γενικότερες εντυπώσεις τους από την προηγούμενη διδακτική ώρα.

Σε αυτήν τη 2<sup>η</sup> ώρα της Α' φάσης οι μαθητές έχουν ήδη μεταβεί στην αίθουσα προβολών του σχολείου ή εναλλακτικά παραμένουν στη σχολική τάξη, όπου γίνεται χρήση βιντεοπροβολέα.

Η διδακτική ώρα ξεκινά με την προβολή ενός αποσπάσματος (κατά την επιλογή του διδάσκοντος) του θεατρικού έργου του Αυγούστου Στρίντμπεργκ *Ο πατέρας*. Σκοπός είναι να δουν οι μαθητές πώς προβάλλεται το θέμα των φύλων και ειδικότερα της θέσης της γυναίκας μέσα από μια άλλη μορφή τέχνης, το θέατρο. Λόγω της μεγάλης διάρκειας του θεατρικού έργου (1:47:00) επιλέγεται ένα απόσπασμα 15 περίπου λεπτών.

Ακολουθεί η προβολή αποσπάσματος από το ντοκιμαντέρ [«Η κατάρα να είσαι γυναίκα»](#)<sup>3</sup> (2'17''). Συνολικά 20 (περίπου) λεπτά.

Στο τέλος της ώρας<sup>4</sup> οι μαθητές εργάζονται σε ομάδες και καταγράφουν τα συναισθήματα που τους δημιουργήθηκαν από τις προβολές που παρακολούθησαν, προβαίνοντας σε μία σύντομη σύγκριση του περιεχομένου των δύο προβολών

<sup>3</sup> Εναλλακτικά, αν βρίσκονται στην ταινιοθήκη του διδάσκοντος, μπορούν να προβληθούν αποσπάσματα από τις ακόλουθες ταινίες: 1. *Τη Μέρα που Έγινε Γυναίκα*, Μαρζγιέ Μεσκινί, 2000 (Ιράν, 78'), 2. *Σεράγιεβο σ' αγαπώ*, Γιασμίλα Ζμπάντιτς, 2006 (Αυστρία, Βοσνία-Ερζεγοβίνη, Κροατία, Γερμανία, 90'), ταινία που πήρε και το βραβείο ισότητας από την Γενική Γραμματεία Ισότητας το 2006 στο Φεστιβάλ Θεσσαλονίκης, 3. *Έθνος χωρίς Γυναίκες*, Μάνις Τζα, 2003 (Ινδία, 99').

<sup>4</sup> Περίπου 20' πριν το τέλος ή ανάλογα με την κρίση του διδάσκοντος, σε συνάρτηση με τη διαχείριση του χρόνου της διδακτικής ώρας





(κοινωνικός ρόλος γυναίκας, αίτια, κοινωνικό περιβάλλον, σύγκριση με το σήμερα κλπ.). Ακολουθεί παρουσίαση των σύντομων αυτών κειμένων τους στην τάξη.

Στη συνέχεια, οι μαθητές ενθαρρύνονται να μεταφέρουν τα κείμενά τους στο ηλεκτρονικό περιβάλλον, όπου συνεργάζονται, ανταλλάσσουν απόψεις, εντυπώσεις, συναισθήματα. Δέχονται ανατροφοδότηση από τον εκπαιδευτικό.

Έπειτα, ο εκπαιδευτικός και οι μαθητές μπορούν να προβούν σε μία αξιολόγηση της επίτευξης των στόχων με το τέλος της α΄ φάσης. Η αξιολόγηση είναι δυνατόν να αναφέρεται όχι μόνο στην αποτελεσματικότητα του σεναρίου, αλλά και στον βαθμό συνεργασίας τους μέσα στην ομάδα ή στον βαθμό συνεισφοράς του κάθε μέλους της ομάδας. Θα μπορούσε να συμπληρωθεί (κατ' οίκον) από τους μαθητές ένας πίνακας, ο οποίος προτείνεται να περιλαμβάνει τα ακόλουθα κριτήρια-ερωτήματα:

<b>ΠΡΟΤΕΙΝΟΜΕΝΟΣ ΠΙΝΑΚΑΣ ΑΞΙΟΛΟΓΗΣΗΣ Α΄ ΦΑΣΗΣ ΣΕΝΑΡΙΟΥ</b>			
<b>ΚΡΙΤΗΡΙΟ-ΕΡΩΤΗΜΑ</b>	<b>ΠΟΛΥ</b>	<b>ΛΙΓΟ</b>	<b>ΚΑΘΟΛΟΥ</b>
1. Έγινε κατανοητό το περιεχόμενο της θεματικής ενότητας με την οποία θα ασχοληθούμε στο μάθημα της Νεοελληνικής Λογοτεχνίας;			
2. Κατανοήσατε σε γενικές γραμμές το θέμα του σεναρίου που θα διδαχθεί;			
3. Υπήρξε κινητοποίηση του ενδιαφέροντός σας;			
4. Η χρήση των Νέων Τεχνολογιών διαδραμάτισε βοηθητικό ρόλο στην κινητοποίηση του ενδιαφέροντός σας;			
5. Ήταν σαφείς οι οδηγίες που σας δόθηκαν κατά τη διάρκεια αυτής της φάσης;			
6. Συνεργαστήκατε με τα υπόλοιπα μέλη της ομάδας σας.			
<b>7. Πιστεύετε ότι συνεισφέρατε, όσο μπορούσατε, στην ομάδα, όσον αφορά στη σύνθεση των εργασιών που σας ανατέθηκαν; (αυτοαξιολόγηση)</b>			

B΄ φάση: κυρίως ανάγνωσης (7 ώρες)



Στη Β΄ Φάση οι μαθητές ανά ομάδα ή και ατομικά θα εργάζονται τόσο στη σχολική τάξη όσο και στο εργαστήριο πληροφορικής. Τα φύλλα εργασίας που τους δίδονται ακολουθούν μία κλιμάκωση αναφορικά με το είδος των δραστηριοτήτων. Έτσι, η πρώτη ομαδική εργασία βρίσκεται πιο κοντά σε αυτό που ονομάζουμε «γνώσεις για τη λογοτεχνία», η δεύτερη εργασία επικεντρώνεται στις γνώσεις για τον κόσμο, αξίες, στάσεις ζωής κλπ., που, όμως, απαιτεί πολλές φορές κριτική σκέψη και ικανότητα, μέσα από τη σύγκριση κειμένων ή στάσεων ζωής διαφορετικών εποχών. Η τελευταία δραστηριότητα έχει πιο δημιουργικό χαρακτήρα, με αξιοποίηση πολλές φορές και της τέχνης, σύμφωνα και με το νέο Π.Σ.

Τονίζεται ότι ο εκπαιδευτικός καθ' όλη τη διάρκεια της β΄ φάσης έχει ρόλο καθοδηγητικό και συμβουλευτικό, ενθαρρύνει τις ομάδες, επιλύει απορίες, αν χρειαστεί. Αναλυτικά, η διδακτική πορεία της Β΄ φάσης έχει ως εξής:

1<sup>η</sup> ώρα (σχολική τάξη)

Την 1<sup>η</sup> διδακτική ώρα της Β΄ φάσης δίδονται στους μαθητές προς ανάγνωση τα παρακάτω κείμενα, με τα οποία θα εργαστούν<sup>5</sup>:

- ✓ [«Της νύφης που κακοπάθησε»](#) (1<sup>η</sup> περίοδος, παραλογή)
- ✓ [«Ερωτόκριτος»](#) (Κρητική λογοτεχνία)
- ✓ [«Τα μυστήρια της Κεφαλονιάς»](#) (Επτανησιακή Σχολή)
- ✓ [«Η φόνισσα»](#) (Αθηναϊκή Σχολή)
- ✓ [«Η τιμή και το χρήμα»](#) (Αθηναϊκή Σχολή)
- ✓ [«Άνθρωποι και σπίτια»](#) (μεταπολεμική λογοτεχνία)

Τους ζητείται να ξεκινήσουν την ανάγνωση, την οποία ολοκληρώνουν σταδιακά. Καλό είναι η ανάγνωση να γίνει στη σχολική τάξη από τον ίδιο τον εκπαιδευτικό ή από κάποιον μαθητή μεγαλοφώνως, καθώς πιστεύεται πως η ανάγνωση αποτελεί μέρος της ερμηνείας του κειμένου.

Έπειτα μοιράζονται στους μαθητές τα παράλληλα κείμενα, για τα οποία τους ζητείται να ξεκινήσουν βήμα-βήμα την ανάγνωση ή οποία θα ολοκληρωθεί στο σπίτι.

<sup>5</sup> Μπορεί να τους μοιραστεί και ένα ανθολόγιο κειμένων με τα κείμενα όλων των ομάδων.



- ✓ «Σημείο αναγνώρισεως» της Κικής Δημουλά (μεταπολεμική και σύγχρονη λογοτεχνία).
- ✓ «Η Έβελιν» του Τζεμς Τζόυς (ευρωπαϊκή λογοτεχνία).
- ✓ *Ελένη ή ο κανένας* της Ρέας Γαλανάκη (σύγχρονη λογοτεχνία). [Το συγκεκριμένο βιβλίο της Ρέας Γαλανάκη αναφέρεται σε μία πραγματική ιστορία, αυτή της Ελένης Μπούκουρα από τις Σπέτσες, η οποία έζησε μία δύσκολη και περιπετειώδη ζωή, αφού επαναστάτησε σε ό,τι η κοινωνία όριζε για τη γυναίκα, ντύθηκε άνδρας και μετέβη στην Ιταλία για να σπουδάσει ζωγραφική. Παντρεύτηκε, αλλά εγκαταλείφθηκε από τον σύζυγο, ενώ πέρασε τις τελευταίες δεκαετίες μόνη ως χαροκαμένη μάνα.]

ή

- ✓ *Άλμπατρος* της Σώτης Τριανταφύλλου [το κοινωνικό και πολιτικό αυτό μυθιστόρημα αναφέρεται στην εποχή του Λονδίνου από το 1880 έως το τέλος του μεγάλου πολέμου. Ηρωίδα είναι ένα μικρό κορίτσι που βιώνει τη φτώχεια και τις ταξικές ανισότητες. Το ίδιο επαναστατεί, όταν αρνείται να εργαστεί σε σπιρτοποιείο και ανοίγει έναν δρόμο ελπίδας και ελευθερίας.]

ή

- ✓ *Η φόνισσα* του Αλέξανδρου Παπαδιαμάντη.

Καλό είναι να ζητήσουμε από τους μαθητές (ατομικά), καθώς ακούγεται η ανάγνωση των κειμένων στην τάξη, να κρατούν κάποιες σημειώσεις, ένα «δελτίο ανάγνωσης», αφενός για να γίνει η ανάγνωση πιο ενδιαφέρουσα και αφετέρου για να κωδικοποιήσουν τα πιο κύρια και κομβικά σημεία του κειμένου που διαβάζουν.

ΔΕΛΤΙΟ ΑΝΑΓΝΩΣΗΣ	
<i>Συγγραφέας</i>	
<i>Τίτλος</i>	
<i>Σύντομη περιγραφή της υπόθεσης</i>	
<i>Πρόσωπα του έργου</i>	



<b>Εποχή στην οποία αναφέρεται</b>	
<b>Θεσμός προίκας</b>	
<b>Θέση γυναίκας στην οικογένεια</b>	

Το δελτίο ανάγνωσης που προτείνεται παραπάνω αποτελεί, θα λέγαμε, έναν τρόπο αξιολόγησης της αναγνωστικής ανταπόκρισης των μαθητών.

Τα τελευταία 2-3 λεπτά της πρώτης ώρας θα μπορούσαν να αναλωθούν σε ολιγόλεπτη συζήτηση για τις εντυπώσεις των μαθητών από τη μέχρι τώρα ανάγνωσή τους. Με αυτόν τον τρόπο ο εκπαιδευτικός αξιολογεί τον βαθμό κατανόησης των μέχρι τώρα αναγνωσθέντων κειμένων, ενώ στη συνέχεια ζητείται από τους μαθητές να ολοκληρώσουν σταδιακά κατ' οίκον την ανάγνωση των έξι συνολικά κειμένων από τα σχολικά εγχειρίδια της Νεοελληνικής Λογοτεχνίας, για τα οποία θα συμπληρώσουν αντίστοιχα δελτία ανάγνωσης. Η ανάγνωση και μελέτη των παράλληλων κειμένων και του λογοτεχνικού βιβλίου προτείνεται να γίνει σταδιακά, βήμα-βήμα, καθ' όλη τη διάρκεια εφαρμογής του σεναρίου.

2<sup>η</sup>-3<sup>η</sup> ώρα (σχολική τάξη)

Η 2<sup>η</sup> ώρα της Β' φάσης επί της ουσίας ξεκινά με 2'-3' συζήτηση για την πορεία της ανάγνωσης των κειμένων, αλλά και για τις εντυπώσεις που τους δημιουργήθηκαν από τα κείμενα που διάβασαν αναφορικά με την κοινωνική θέση των γυναικών, τον γάμο, τον θεσμό της προίκας ή οτιδήποτε άλλο τους έκανε εντύπωση από τα κείμενα που τους δόθηκαν. Οι μαθητές μπορούν να συμβουλευούνται και τα αναγνωστικά δελτία, τα οποία περικλείουν τα κυριότερα σημεία των έργων που τους δόθηκαν προς ανάγνωση. Παράλληλα, αξιολογείται και η κατανόηση των λογοτεχνικών κειμένων που αναγνώστηκαν από τους μαθητές.

Στη συνέχεια υποδεικνύουμε τα κείμενα με τα οποία θα εργαστεί κάθε ομάδα, καθώς και τα φύλλα εργασίας. Συγκεκριμένα: η 1<sup>η</sup> ομάδα θα ασχοληθεί με τη παρολογία [«Της νύφης που κακοπάθησε»](#), η 2<sup>η</sup> με απόσπασμα από τον [«Ερωτόκριτος»](#), η 3<sup>η</sup> με το κείμενο [«Τα μυστήρια της Κεφαλονιάς»](#), η 4<sup>η</sup> με το απόσπασμα από τη [«Φόνισσα»](#) του Παπαδιαμάντη, η 5<sup>η</sup> με απόσπασμα από την



[«Τιμή και το χρήμα»](#) και τέλος η 6<sup>η</sup> ομάδα με το κείμενο του Ανδρέα Φραγκιά [«Άνθρωποι και σπίτι»](#).

Οι μαθητές ξεκινούν να εργάζονται είτε ατομικά είτε ομαδοσυνεργατικά. Στον διαθέσιμο χρόνο (2 διδακτικές ώρες) οι μαθητές απαντούν στις δύο πρώτες δραστηριότητες των φύλλων εργασίας που τους δόθηκαν, άλλοτε ατομικά, προκειμένου να ελεγχθεί ο βαθμός ανταπόκρισης του μαθητή, άλλοτε ομαδικά, όπου αξιολογείται και ο βαθμός συνεργασίας των μελών της ομάδας και η συνεισφορά τους στην τελική σύνθεση των εργασιών.

Επιλέγεται σε αυτό το σημείο είτε οι μαθητές να μεταφέρουν στο σπίτι τις εργασίες τους στο Wiki (ή ιστολόγιο) της τάξης, για να μπορούν οι συμμαθητές τους να έχουν πρόσβαση σε αυτές, αφήνοντας τα σχόλιά τους και ανατροφοδοτώντας η μία ομάδα την άλλη, είτε οι εργασίες τους να παραμείνουν σε χειρόγραφη μορφή. Και στις δύο περιπτώσεις θα ακολουθήσει σε επόμενη διδακτική ώρα η παρουσίαση των εργασιών.

4<sup>η</sup>-5<sup>η</sup> ώρα (εργαστήριο πληροφορικής)

Οι μαθητές έχοντας ολοκληρώσει τις δραστηριότητες της 1<sup>ης</sup> και 2<sup>ης</sup> ώρας της Β' φάσης ξεκινούν να εργάζονται ομαδοσυνεργατικά, ασχολούμενοι με την τελευταία δραστηριότητα της Β' φάσης. Οι ομάδες έχουν τη δυνατότητα και τον χρόνο (5<sup>η</sup> διδακτική ώρα) ευρισκόμενες ήδη στον χώρο του εργαστηρίου πληροφορικής, να μεταφέρουν το τελικό αποτέλεσμα της εργασίας τους που είναι προϊόν συνεργασίας στο περιβάλλον του Wiki (ιστολογίου), για να ξεκινήσει σε πραγματικό χρόνο η ανατροφοδότηση των λοιπών ομάδων. Με αυτόν τον τρόπο, ο εκπαιδευτικός έχει την ευκαιρία να αξιολογήσει το ενδιαφέρον κάθε ομάδας να σχολιάζει και να ανατροφοδοτεί τις άλλες ομάδες, κάτι που επισφραγίζει το κλίμα συνεργατικότητας.

5<sup>η</sup>-6<sup>η</sup> ώρα (σχολική τάξη)

Γίνεται η παρουσίαση των εργασιών των ομάδων στην ολομέλεια της τάξης, προκειμένου να επιτευχθεί η ανασύνθεση. Ακολουθεί η αξιολόγηση κάθε ομάδας από τις υπόλοιπες με κριτήρια τον βαθμό κατανόησης των κειμένων και την ανταπόκριση των ομάδων στις προτεινόμενες δραστηριότητες, καθώς και την ορθή χρήση του





λόγου, τη χρήση επικοινωνιακού πλαισίου, ανάλογα με το είδος του παραγόμενου κειμένου, αλλά και την ικανότητα αξιοποίησης του Η/Υ.

Μετά το τέλος της παρουσίασης των εργασιών των ομάδων μπορεί να δοθεί ατομική εργασία για το σπίτι, στην οποία οι μαθητές καλούνται να αναφέρουν σε ένα σύντομο κείμενο ποιο από τα προς μελέτη λογοτεχνικά έργα των άλλων ομάδων τους κίνησε περισσότερο το ενδιαφέρον και γιατί. Η δραστηριότητα αυτή προϋποθέτει οι μαθητές να έχουν παρακολουθήσει με προσοχή την παρουσίαση των εργασιών των άλλων ομάδων, κάτι που συμβάλλει αποφασιστικά στη σφαιρική και ολοκληρωμένη κατανόηση των προς ανάγνωση κειμένων, αλλά και του προς επεξεργασία θέματος του σεναρίου. Ταυτόχρονα, καλούνται μαθητές και εκπαιδευτικός να προβληματιστούν πάνω σε κριτήρια-ερωτήματα όπως τα ακόλουθα:

Επιτεύχθηκαν οι στόχοι της Β΄ φάσης; Δηλαδή:

- η παραγωγή γραπτού λόγου, ανάλογα με το επικοινωνιακό πλαίσιο και το κειμενικό είδος (άρθρο, βιβλιοπαρουσίαση κλπ.),
- η κατανόηση των αφηγηματικών τεχνικών και ο ρόλος που διαδραματίζουν στο έργο,
- η συνειδητοποίηση της θέσης της γυναίκας στην οικογένεια και τον γάμο,
- η κατανόηση του τρόπου, με τον οποίο η λογοτεχνία παρουσιάζει τη γυναίκα και τον κοινωνικό της ρόλο.

Γ΄ φάση: μετά την ανάγνωση (3 ώρες)

Σκοπός αυτής της φάσης είναι οι μαθητές να ελέγξουν τι έχουν μάθει από τη συγκεκριμένη ενότητα, τι τους άρεσε, με τι διαφώνησαν ή συμφώνησαν και γενικότερα ποια εντύπωση τους άφησαν τόσο η Α΄ και Β΄ φάση, όσο και τα κείμενα, τα οποία διάβασαν. Για αυτό και οι δραστηριότητες της συγκεκριμένης φάσης είναι κοινές για όλες τις ομάδες.

Στη φάση αυτή, λοιπόν, οι μαθητές συνθέτουν τις ερευνητικές τους εργασίες. Οι δραστηριότητες που τους ανατίθενται μπορεί να είναι ομαδικές ή ατομικές. Μπορεί να δοθεί το δικαίωμα επιλογής ανάμεσα στις παρακάτω προτεινόμενες δραστηριότητες από τους μαθητές, οι οποίοι καθ' όλη τη διάρκεια της Γ΄ φάσης





αναρτούν αρχικώς μέρος της δουλειάς τους και σταδιακά ολοκληρωμένη την εργασία τους στο ηλεκτρονικό περιβάλλον του Wiki (του ιστολογίου ή του ιστοτόπου), επιδιώκοντας την ανατροφοδότηση των συμμαθητών τους, αλλά και του εκπαιδευτικού.

Με τις δραστηριότητες που προτείνονται παρακάτω, ο εκπαιδευτικός μπορεί να προβεί και σε μια επί της ουσίας αξιολόγηση του βαθμού κατανόησης από τους μαθητές του περιεχομένου της ενότητας που διδάχθηκε μέσω του σεναρίου, της ορθής χρήση του λόγου, ενταγμένης σε επικοινωνιακό πλαίσιο (συγγραφή άρθρου, βιβλιοπαρουσίασης κλπ.), της δημιουργικής αξιοποίησης των ΤΠΕ (ανατροφοδότηση από τους ίδιους τους μαθητές μέσω του Wiki/ ιστολογίου κλπ.). Στα τελευταία λεπτά της Γ΄ φάσης ο εκπαιδευτικός θα μπορούσε να μοιράσει στους μαθητές έναν πίνακα με ερωτήματα-κριτήρια ίδια ή παρόμοια με αυτά που δόθηκαν στη Β΄ φάση, προκειμένου να επιτευχθεί η αυτοαξιολόγηση και να ελεγχθεί ο βαθμός συνεργασίας των μαθητών (αν ο εκπαιδευτικός επιλέξει οι δραστηριότητες στη Γ΄ φάση να είναι ομαδικές) αλλά και η αποτελεσματικότητα του σεναρίου.

Προτείνεται οι μαθητές να επιλέξουν μεταξύ των ακόλουθων ζευγών δραστηριοτήτων:

1. Η «δεινή» κοινωνική θέση των γυναικών, όπως φάνηκε μέσα από τα κείμενα που διαβάσατε, δεν ήταν χαρακτηριστικό μόνο της ελληνικής κοινωνίας, αλλά και του υπόλοιπου κόσμου. Χαρακτηριστικό επ' αυτού είναι το παράλληλο κείμενο [«Η Έβελιν»](#) που σας δόθηκε για ανάγνωση. Γράψτε ένα μικρό άρθρο (10-15 γραμμές περίπου) για τη σχολική εφημερίδα, στο οποίο να εξηγήτε τις συνθήκες που δημιούργησαν στο παρελθόν μια τέτοια αντίληψη για τη γυναίκα και να επισημαίνετε τι έχει αλλάξει σήμερα. Μπορείτε να επισκεφθείτε και σχετικές ιστοσελίδες, απ' όπου θα αντλήσετε υλικό (π.χ. <http://www.isotita.gr>).
2. Δημιουργήστε ένα λογοτεχνικό έντυπο-αφιέρωμα με τίτλο «Τα φύλα στη λογοτεχνία», το οποίο θα περιέχει μία ή δύο βιβλιοπαρουσιάσεις που θα



γράψετε για οποιοδήποτε από τα κείμενα που διαβάσατε στις προηγούμενες φάσεις, κάνοντας σύντομες αναφορές σε αυτά.

ή εναλλακτικά

3. Αναζητήστε κείμενα στη βιβλιοθήκη του σχολείου σας, στο διαδίκτυο ή στα σχολικά εγχειρίδια της Λογοτεχνίας της σχολικής βαθμίδας στην οποία ανήκετε ή παρελθόντων ετών και δημιουργήστε ένα ανθολόγιο κειμένων με θέμα «Η θέση της γυναίκας στην οικογένεια από το χθες στο σήμερα». Στη συνέχεια να αιτιολογήσετε τις επιλογές σας αυτές σε ένα σύντομο κείμενο 10-15 γραμμών). Επισημαίνεται ότι τα ομόθεμα κείμενα που θα επιλέξετε για το ανθολόγιό σας μπορεί να είναι λογοτεχνικά, δημοσιογραφικά, επιστημονικά, άρθρα εφημερίδων κλπ.
4. Εικονογραφήστε το ανθολόγιό σας με φωτογραφίες, δικά σας σκίτσα ή οτιδήποτε άλλο εσείς νομίζετε, που όμως θα έχει κοινή θεματική με το ανθολόγιο κειμένων που δημιουργήσατε.



## ΣΤ. ΦΥΛΛΑ ΕΡΓΑΣΙΑΣ

### Β' φάση

#### Α' φύλλο εργασίας – Α' ομάδα

**Κείμενο:** «Της νύφης που κακοπάθησε», *Κείμενα Νεοελληνικής Λογοτεχνίας Α' Γενικού Λυκείου*, σ. 28.

**1<sup>η</sup> ώρα:** Δίδονται τα λογοτεχνικά κείμενα. Ξεκινά η ανάγνωση.

#### **2<sup>η</sup>-3<sup>η</sup> ώρα. Σχολική τάξη. Δραστηριότητες.**

**1α.** Το κείμενο «Της νύφης που κακοπάθησε» ανήκει στις παραλογές, οι οποίες είναι πολύστιχα αφηγηματικά τραγούδα που εξιστορούν συνήθως δραματικές καταστάσεις. Εδώ, ποιους αφηγηματικούς τρόπους χρησιμοποιεί ο λαϊκός ποιητής (αφήγηση, διάλογος, περιγραφή κλπ.) για να εξιστορήσει το «πάθημα» της νύφης; Να βρείτε 2-3 συγκεκριμένα παραδείγματα και να αναφέρετε τι ακριβώς πετυχαίνει ο ποιητής με την επιλογή αυτή π.χ. στο αισθητικό αποτέλεσμα, στην προώθηση του μύθου κλπ. (5-10 γραμμές) (ατομική εργασία).

**1β.** Η προίκα ως θεσμός αποτελούσε αναπόσπαστο κομμάτι του γάμου των γυναικών. Στο συγκεκριμένο κείμενο, πού ακριβώς φαίνεται αυτό; Πώς η προίκα ή η απώλειά της επηρεάζει τη μετέπειτα ζωή του ζευγαριού; (10-15 γραμμές) (ομαδική εργασία). Συγκρίνετε με τη σημερινή εποχή. Μπορείτε να αναρτήσετε τις εργασίες σας και στο Wiki (ιστολόγιο/ ιστότοπο).

#### **4<sup>η</sup>-5<sup>η</sup> ώρα. Εργαστήριο**

**2.** Το κείμενο που σας δόθηκε ανήκει στην 1<sup>η</sup> περίοδο της Νεοελληνικής Λογοτεχνίας και ίσως λόγω της γλώσσας να μην κεντρίσει με την πρώτη ανάγνωση το ενδιαφέρον των υπολοίπων μαθητών της τάξης σας. Γράψτε, λοιπόν, ένα κείμενο (έγγραφο Word) για το οπισθόφυλλο βιβλίου, που περιέχει τη συγκεκριμένη παραλογή, με σκοπό να προσελκύσετε το ενδιαφέρον των συμμαθητών σας (ομαδική εργασία). Στη συνέχεια αναρτήστε το στο ιστολόγιο, έτσι ώστε οι συμμαθητές σας να καταθέσουν τα σχόλιά τους.

#### **6<sup>η</sup>-7<sup>η</sup> ώρα**

Παρουσίαση των εργασιών των ομάδων.



## **Β΄ φύλλο εργασίας – Β΄ ομάδα**

**Κείμενο:** *Ερωτόκριτος* του Βιντσέντζου Κορνάρου, [*Ηρθεν η ώρα κι ο καιρός*] (απόσπασμα), *Κείμενα Νεοελληνικής Λογοτεχνίας Α΄ Γενικού Λυκείου*, σ. 109.

**1<sup>η</sup> ώρα:** Δίδονται τα λογοτεχνικά κείμενα. Ξεκινά η ανάγνωση.

### **2<sup>η</sup> ώρα. Σχολική τάξη**

**1α.** Ο *Ερωτόκριτος* έχει χαρακτηριστεί ως **έμμετρο** μυθιστόρημα με έντονη λαϊκή απήχηση. Σχολιάστε τη στιχουργική του ποιήματος και απαριθμήστε λόγους, για τους οποίους νομίζετε ότι το έργο απέκτησε τόσο δημοφιλή χαρακτήρα (π.χ. γλώσσα, θεματική, εκφραστικοί τρόποι κλπ.). (8-10 γραμμές, γραπτή, ατομική εργασία).

[Για την επόμενη ώρα καλείστε να επισκεφθείτε από τον προσωπικό σας Η/Υ την ιστοσελίδα του Σπουδαστηρίου Νέου Ελληνισμού ([www.snhell.gr](http://www.snhell.gr)) και να εκτυπώσετε τους στίχους 265-298 της Δ΄ ενότητας]<sup>6</sup>.

**1β.** Από το απόσπασμα του *Ερωτόκριτου* [*Ηρθεν η ώρα κι ο καιρός*] που σας δόθηκε ξαναδιαβάστε τους στίχους 35-52, στους οποίους η Φροσύνη συμβουλεύει την Αρετούσα να υπακούσει τελικώς στη γνώμη του πατέρα της. Στη συνέχεια, διαβάστε τους στίχους 265-298 της Δ΄ ενότητας του *Ερωτόκριτου*, που ήδη έχετε εκτυπώσει. Πώς ανακοινώνεται στην Αρετούσα η απόφαση για τον επικείμενο γάμο της; Γράψτε ένα σύντομο κείμενο για την ιστοσελίδα του σχολείου σας και σχολιάστε, λαμβάνοντας υπόψη και τους στίχους του *Ερωτόκριτου* που διαβάσατε, αν μία νέα κοπέλα της εποχής εκείνης μπορούσε να αποφασίζει για τον γάμο της. Ποια ήταν η ηθική συμπεριφορά που έπρεπε να επιδείξει απέναντι στους γονείς της;. Στη συνέχεια συγκρίνετε με τα σημερινά δεδομένα. Μπορείτε να αναρτήσετε τις εργασίες σας και στο Wiki (ιστολόγιο/ιστότοπο κλπ.) (ομαδική εργασία).

### **4<sup>η</sup>-5<sup>η</sup> ώρα. Εργαστήριο πληροφορικής.**

**2.** Αναζητήστε και ακούστε στο YouTube τη μελοποίηση του *Ερωτόκριτου* από τον συνθέτη Νίκο Μαμαγκάκη. Στη συνέχεια, αφού διαβάσετε εκ νέου το απόσπασμα από τη Δ΄ ενότητα του *Ερωτόκριτου*, προσπαθήστε να το μετατρέψετε σε θεατρικό. Μεταφέρετε το κείμενό σας στο ιστολόγιο, όπου οι συμμαθητές σας θα μπορέσουν να αφήσουν τα σχόλιά τους και να καταθέσουν τη γνώμη τους. Δραματοποιήστε τη συγκεκριμένη σκηνή (που ήδη έχετε μετατρέψει σε θεατρικό), την οποία θα παρουσιάσετε στην τάξη (6<sup>η</sup>-7<sup>η</sup> ώρα), έχοντας ως μουσική επένδυση τη μελοποίηση του Ν. Μαμαγκάκη (ομαδική εργασία).

### **6<sup>η</sup>-7<sup>η</sup> ώρα**

Παρουσίαση των εργασιών όλων των ομάδων.

<sup>6</sup> Εναλλακτικά ο εκπαιδευτικός τη 2<sup>η</sup> διδακτική ώρα μοιράζει φωτοαντίγραφο με τους παραπάνω στίχους στους μαθητές, το οποίο μπορεί να εκτυπώσει από τον σύνδεσμο [http://www.snhell.gr/anthology/content.asp?id=438&author\\_id=20](http://www.snhell.gr/anthology/content.asp?id=438&author_id=20).)



### Γ' φύλλο εργασίας – Γ' ομάδα

**Κείμενο:** «Τα μυστήρια της Κεφαλονιάς» του Ανδρέα Λασκαράτου, *Κείμενα Νεοελληνικής Λογοτεχνίας Α' Γενικού Λυκείου*, σ. 267.

**1<sup>η</sup> ώρα:** Δίδονται τα λογοτεχνικά κείμενα. Ξεκινά η ανάγνωση.

#### **2<sup>η</sup>-3<sup>η</sup> ώρα. Σχολική τάξη**

**1α.** Στο κείμενο «Τα μυστήρια της Κεφαλονιάς» που ανήκει στην Επτανησιακή Σχολή ο συγγραφέας αναφέρεται στις σχέσεις γονέων-θυγατέρων, έτσι όπως τις βλέπει στην ιδιαίτερη πατρίδα του (Ιόνια νησιά-Κέρκυρα). Παρακολουθήστε τη σκέψη του συγγραφέα και εντοπίστε τα βασικά σημεία, στα οποία περιγράφει την κοινωνική θέση της γυναίκας-κόρης (ανατροφή, ψυχαγωγία, καθημερινότητα κλπ.), δίδοντας έμφαση και στους εκφραστικούς τρόπους. Καταγράψτε τα παραπάνω και σχολιάστε τα σε ένα σύντομο κείμενο (10-12 γραμμές, γραπτή, ατομική εργασία).

**1β.** Σημειώστε λέξεις (ουσιαστικά, επίθετα) ή ολόκληρες φράσεις που προσδίδουν ιδιαίτερη συναισθηματική φόρτιση στην περιγραφή της κοινωνικής θέσης της γυναίκας στην Κεφαλονιά του 1856. Γιατί προβαίνει σε αυτήν την επιλογή ο συγγραφέας; Γράψτε στη συνέχεια ένα μικρό κείμενο (10 γραμμές περίπου), στο οποίο θα αναφέρεστε στη σημερινή κοινωνική θέση της γυναίκας (ανατροφή, μόρφωση, ψυχαγωγία, γάμος, καθημερινότητα, εργασία κλπ.) από την οπτική γωνία μιας νέας ή και ενός νέου της εποχής μας. Μπορείτε να μεταφέρετε τις εργασίες σας στο Wiki (ιστολόγιο/ιστότοπο).

#### **4<sup>η</sup>-5<sup>η</sup> ώρα. Εργαστήριο πληροφορικής**

**2.** Αναζητήστε στην ιστοσελίδα του ψηφιακού σχολείου (<http://dschool.edu.gr/>) το βιβλίο της *Κοινωνιολογίας* της Γ' τάξης Γενικού Λυκείου (βιβλία μαθητή-μη εμπλουτισμένα html). Μεταβείτε στο κεφάλαιο 4. «Η σύγχρονη ελληνική οικογένεια: μορφές, προβλήματα, προοπτικές», παρατηρήστε τον πίνακα 4.2. με τίτλο «Σύγκριση ρυθμίσεων Οικογενειακού Δικαίου» και διαβάστε το κεφάλαιο 4.2. με τίτλο «Καταμερισμός εργασίας στη σύγχρονη ελληνική οικογένεια».

Στη συνέχεια μεταβείτε στην ιστοσελίδα <http://www.kostasbeys.gr/articles.php?s=3&mid=1096&mnu=1&id=22819> και διαβάστε το άρθρο του Κ. Μπέη. Τέλος, επισκεφθείτε το Λεξικό της Κοινής Νεοελληνικής στην ιστοσελίδα της Πύλης για την Ελληνική Γλώσσα ([www.greek-language.gr](http://www.greek-language.gr)) ή οποιοδήποτε άλλο ηλεκτρονικό λεξικό και αναζητήστε τη σημασία της λέξης «προίκα».

Στη συνέχεια καλείστε να ετοιμάσετε στο περιβάλλον λογισμικού παρουσίασης δυο διαφάνειες (ή περισσότερες, αλλά όχι πάνω από 4-5). Στις πρώτες διαφάνειες θα προσπαθήσετε να γράψετε λέξεις ή φράσεις που να προσδιορίζουν τη έννοια της λέξης «προίκα» (έχοντας υπόψη και τη σημασία της λέξης, όπως τη βρήκατε στο λεξικό) για την εποχή γραφής του κειμένου που σας δόθηκε προς μελέτη (1856). Να





επισημάνετε στη συνέχεια τα κυριότερα αίτια ύπαρξης του θεσμού (να λάβετε υπόψη και τα σχετικά στοιχεία του πίνακα του βιβλίου της Κοινωνιολογίας).

Στις υπόλοιπες διαφάνειες να γράψετε τι περιεχόμενο θα δίνετε εσείς σήμερα στη λέξη «προίκα». Να μεταφέρετε το κείμενο των διαφανειών σας στο Wiki (ιστολόγιο/ιστότοπο), για να μπορέσουν οι συμμαθητές σας να καταγράψουν και τις δικές τους απόψεις.

### **6<sup>η</sup>-7<sup>η</sup> ώρα**

Παρουσίαση των εργασιών όλων των ομάδων.





## Δ' φύλλο εργασίας – Δ' ομάδα

**Κείμενο:** «Η φόνισσα» του Αλ. Παπαδιαμάντη (απόσπασμα), *Κείμενα Νεοελληνικής Λογοτεχνίας Β' Γενικού Λυκείου*, σ. 43-53.

**1<sup>η</sup>- ώρα:** Δίδονται τα λογοτεχνικά κείμενα. Ξεκινά η ανάγνωση.

### **2<sup>η</sup>-3<sup>η</sup> ώρα. Σχολική τάξη**

**1α.** Η νουβέλα (=εκτενές διήγημα) αυτή του Παπαδιαμάντη που ανήκει στη Νέα Αθηναϊκή Σχολή (εποχή που ξεκινά από το 1880) έχει αρκετά στοιχεία ρεαλιστικά και νατουραλιστικά (π.χ. αναφορά στην άποψη ότι οι οικονομικές συνθήκες επηρεάζουν τη ζωή του ανθρώπου ή η αναφορά του συγγραφέα στα στοιχεία του λαϊκού πολιτισμού).

Βρείτε 2 παραδείγματα στο κείμενο που να επιβεβαιώνουν την παραπάνω άποψη. Αφού τα εντοπίσετε, να γράψετε ένα μικρό κείμενο (50-60 λέξεων) στο οποίο θα αναφέρετε γιατί, κατά τη γνώμη σας, ο Παπαδιαμάντης στο έργο αυτό κάνει χρήση στοιχείων ρεαλισμού (γραπτή, ατομική εργασία).

**1β.** Μέσα από τη νουβέλα αυτή του Παπαδιαμάντη διαφαίνονται αντιλήψεις για την κοινωνική θέση της γυναίκας στην τοπική κοινωνία της Σκιάθου γύρω στα τέλη του 19<sup>ου</sup> αι και αρχές του 20<sup>ου</sup>. Γράψτε ένα κείμενο 10 περίπου γραμμών παρουσιάζοντας αυτήν την κοινωνική θέση, το θέμα της προίκας κλπ., όπως διαφαίνεται μέσα από την αφήγηση. Ποια είναι τα αίτια σύμφωνα με τον αφηγητή (αλλά και τη δική σας γνώμη) για τη διαμόρφωση της παραπάνω άποψης; Ισχύει μια τέτοια αντίληψη σήμερα; (10-15 γραμμές) (ομαδική, γραπτή εργασία). Μπορείτε να μεταφέρετε τις εργασίες σας στο ηλεκτρονικό περιβάλλον στο οποίο εργάζεστε (Wiki ιστολόγιο/ιστότοπος, κλπ.), όπου θα υπάρξει ανατροφοδότηση από τις συμμαθητές σας.

### **4<sup>η</sup>-5<sup>η</sup> ώρα. Εργαστήριο πληροφορικής**

**2.** Η Φραγκογιαννού αποτελεί την κεντρική ηρωίδα του έργου «η Φόνισσα» του Παπαδιαμάντη. Ταυτιστείτε με αυτήν και καταγράψτε σε ένα έγγραφο Word τις βασικές σκέψεις της, έτσι όπως θα τις έγραφε κι εκείνη σε μία σελίδα του ημερολογίου της. Μεταφέρετε το κείμενο σας στο ιστολόγιο (Wiki) προκειμένου και οι άλλες ομάδες να έχουν την ευκαιρία να καταθέσουν τις απόψεις τους.

### **6<sup>η</sup>-7<sup>η</sup> ώρα**

Παρουσίαση των εργασιών όλων των ομάδων.



## Ε΄ φύλλο εργασίας – Ε΄ ομάδα

**Κείμενο:** «Η Τιμή και το Χρήμα» του Κ. Θεοτόκη, [*Δουλεντάδες κι οι δυο, ποιόνε έχουμε ανάγκη;*] και [*Ανάθεμα τα τάλαρα*] (αποσπάσματα), *Κείμενα Νεοελληνικής Λογοτεχνίας* Β΄ Γενικού Λυκείου, σ. 143-148.

**1<sup>η</sup>- ώρα:** Δίδονται τα λογοτεχνικά κείμενα. Ξεκινά η ανάγνωση.

### **2<sup>η</sup>-3<sup>η</sup> ώρα. Σχολική τάξη**

**1α.** Ο Κωνσταντίνος Θεοτόκης στις διάφορες σκηνές-επεισόδια του έργου του χρησιμοποιεί ως αφηγηματικό τρόπο τον διάλογο. Χαρακτηριστική είναι η περίπτωση της σκηνής στην οποία ο Ανδρέας και η μάνα της Ρήνης διαπραγματεύονται την προίκα της τελευταίας. Βρείτε 3-4 συγκεκριμένα παραδείγματα χρήσης του διαλόγου στη σκηνή που προαναφέρθηκε. Τι πετυχαίνει ο συγγραφέας με τη χρήση του συγκεκριμένου αφηγηματικού τρόπου; Μετατρέψτε τον διάλογο (στα παραδείγματα που ήδη βρήκατε) σε απλή αφήγηση. Είναι ίδιο το αισθητικό αποτέλεσμα; Απαντήστε σε 10-12 περίπου γραμμές, γραπτή, ατομική εργασία).

**1β.** Στο κείμενο «Η Τιμή και το Χρήμα» διαφαίνεται ένας έντονος προβληματισμός για τη θέση της γυναίκας στην κοινωνία και την οικογένεια, αλλά και για τον θεσμό της προίκας. Γράψτε ένα σύντομο κείμενο για τη σχολική εφημερίδα, στο οποίο θα παρουσιάζετε τον κοινωνικό αυτόν προβληματισμό και στη συνέχεια θα τον συγκρίνετε με τις αντιλήψεις που επικρατούν σήμερα για τον κοινωνικό ρόλο της γυναίκας και τον γάμο. (15-20 γραμμές, γραπτή ομαδική εργασία). Μπορείτε να αναρτήσετε τις εργασίες σας στο Wiki (ιστολόγιο/ ιστότοπο), προτρέποντας τους συμμαθητές σας να σχολιάσουν τις απόψεις σας.

### **4<sup>η</sup>-5<sup>η</sup> ώρα. Εργαστήριο πληροφορικής**

**2.** Μετατρέψτε τη σκηνή-επεισόδιο [*Δουλεντάδες κι οι δύο, ποιόνε έχουμε ανάγκη;*] σε θεατρικό έργο. Στη συνέχεια, να μεταφέρετε το κείμενό σας στο Wiki (/ιστολόγιο), ώστε να μπορέσουν και οι συμμαθητές σας να καταθέσουν τη γνώμη τους.

Προβείτε σε δραματοποίηση της σύγκρουσης Σιόρας Επιστήμης-Ανδρέα, την οποία θα παρουσιάσετε στην τάξη, μαζί με την παρουσίαση και των υπολοίπων εργασιών σας (6<sup>η</sup>-7<sup>η</sup> ώρα).

### **6<sup>η</sup>-7<sup>η</sup> ώρα**

Παρουσίαση των εργασιών όλων των ομάδων.



## ΣΤ΄ φύλλο εργασίας – ΣΤ΄ ομάδα

**Κείμενο:** «Άνθρωποι και σπίτια» του Ανδρέα Φραγκιά, *Κείμενα Νεοελληνικής Λογοτεχνίας* Γ΄ Γενικού Λυκείου, σ. 240-247.

**1<sup>η</sup>- ώρα:** Δίδονται τα λογοτεχνικά τα κείμενα. Ξεκινά η ανάγνωση.

### **2<sup>η</sup> -3<sup>η</sup> ώρα. Σχολική τάξη.**

**1<sup>α</sup>.** Στο δήγημα «Άνθρωποι και σπίτια» ο αφηγητής αναφέρεται στη ζωή ενός νέου ζευγαριού και στην ανέχεια που βίωναν οι απλοί άνθρωποι λίγο μετά την κατοχή. Σε ποιο γραμματικό πρόσωπο βρίσκεται η φωνή του αφηγητή; Δώστε 2-3 παραδείγματα. Αφού τα εντοπίσετε, να εξηγήσετε τι πετυχαίνει ο αφηγητής με την επιλογή του αυτή και πώς αυτή η επιλογή συμβάλλει στην κατασκευή των πορτρέτων των ηρώων. (10-12 γραμμές, γραπτή, ατομική εργασία).

**1β.** Σε μια αναδρομή στο παρελθόν η Γεωργία αναφέρεται στα πρόσωπα του οικογενειακού της περιβάλλοντος. Σκιαγραφήστε το πορτρέτο της μητέρας και του πατέρα της Γεωργίας. Ανταποκρίνονται τα πορτρέτα αυτά στα στερεότυπα για την κοινωνική θέση του άνδρα και της γυναίκας εκείνης της εποχής (1955); Αιτιολογήστε την απάντησή σας. Συγκρίνετε με τα σημερινά δεδομένα. (ομαδική, γραπτή εργασία. 15-20 γραμμές περίπου).

### **4<sup>η</sup>-5<sup>η</sup> ώρα. Εργαστήριο πληροφορικής**

**2.** Διαβάστε εκ νέου τα κείμενα «Η Τιμή και το Χρήμα (1914)» και «Άνθρωποι και σπίτια (1955)» και προβείτε σε μία σύγκριση μεταξύ τους, ώστε να εντοπίσετε ομοιότητες και διαφορές ως προς την κοινωνική θέση της γυναίκας και τον θεσμό της προίκας. Δημιουργήστε ένα λογισμικό παρουσίασης (PowerPoint), στο οποίο σε μία ή περισσότερες διαφάνειες θα συγκεντρώσετε τις ομοιότητες μεταξύ των δύο κειμένων και στις υπόλοιπες τις διαφορές. Δημιουργήστε μία ακόμη διαφάνεια, στην οποία θα αιτιολογήσετε τις τυχόν διαφορές που εντοπίσατε, λαμβάνοντας υπόψη τις κοινωνικές, ιστορικές κλπ. συνθήκες της εποχής, στην οποία αναφέρεται το κάθε κείμενο.

Μεταφέρατε την απάντησή σας στο Wiki (ιστολόγιο/ιστότοπο), για να ενθαρρύνετε τους συμμαθητές σας να καταθέσουν και τις δικές τους απόψεις.

### **6<sup>η</sup>-7<sup>η</sup> ώρα**

Παρουσίαση των εργασιών των ομάδων.



## Ζ. ΑΛΛΕΣ ΕΚΔΟΧΕΣ

Στην Α΄ φάση του σεναρίου, αντί ο εκπαιδευτικός να μοιράσει στις ομάδες φωτοαντίγραφο με το [σχήμα](#) στο οποίο κάθε μέλος της ομάδας θα συνεισφέρει με μία λέξη στην άσκηση δημιουργικής γραφής, θα μπορούσαν οι μαθητές να βρίσκονται στο εργαστήριο πληροφορικής όλη την 1<sup>η</sup> ώρα της Α΄ φάσης και μετά την προβολή του PowerPoint, να τους ζητηθεί να δημιουργήσουν έναν εννοιολογικό χάρτη. Σε αυτόν, αφού προσδιορίσουν με μία λέξη ο καθένας τη γυναίκα του χθες και του σήμερα θα σχηματοποιήσουν τις ιδέες τους στον εννοιολογικό χάρτη. Για τη δημιουργία του οι μαθητές μεταβαίνουν στην ιστοσελίδα <http://www.text2mindmap.com/>. Εκεί πατώντας στη λέξη “options” μπορούν να κάνουν τη δική τους μορφοποίηση, αλλάζοντας τη γραμματοσειρά, το χρώμα κλπ. Για τη λήψη της εικόνας του εννοιολογικού χάρτη απαιτείται ειδικό [πρόγραμμα](#).

## Η. ΚΡΙΤΙΚΗ

Για την εφαρμογή του παρόντος σεναρίου προτείνεται η ανάγνωση ολόκληρου λογοτεχνικού βιβλίου, καθώς πιστεύεται πως οι μαθητές έρχονται σε επαφή σε μεγαλύτερο βαθμό με τη δομή, πλοκή του έργου, την αφήγηση, τα γεγονότα. Παρότι προτείνεται επιλογή μεταξύ τριών λογοτεχνικών βιβλίων με κοινή θεματική, που ταιριάζει στο περιεχόμενο της ενότητας «Τα φύλα στη λογοτεχνία», ωστόσο η απόκτηση του βιβλίου ίσως να δυσκολέψει τους μαθητές, εκτός αν υπάρξει μέριμνα ώστε κάποια αντίτυπα να αποκτηθούν για στη σχολική βιβλιοθήκη.

Επιπλέον, αν αποφασιστεί να υιοθετηθεί η ιδέα του εννοιολογικού χάρτη, όπως περιγράφεται στο πεδίο «Άλλες εκδοχές», οι μαθητές ίσως να δυσκολευτούν για τη δημιουργία του. Για αυτό προαπαιτούμενο είναι οι μαθητές να έχουν εξοικειωθεί με το περιβάλλον του λογισμικού του εννοιολογικού χάρτη.



## Θ. ΒΙΒΛΙΟΓΡΑΦΙΑ

Κελεπούρη, Μ. & Ε. Χοντολίδου 2012. Μελέτη για τα εκπαιδευτικά σενάρια στη διδασκαλία της λογοτεχνίας στη δευτεροβάθμια εκπαίδευση. Θεσσαλονίκη: Κέντρο Ελληνικής Γλώσσας.

[http://www.greeklanguage.gr/sites/default/files/digital\\_school/3.1.3\\_melete\\_senarion\\_logotekhnia\\_2.pdf](http://www.greeklanguage.gr/sites/default/files/digital_school/3.1.3_melete_senarion_logotekhnia_2.pdf)

Πρόγραμμα Σπουδών για τα μαθήματα Αρχαία Ελληνική Γλώσσα και Γραμματεία, Νέα Ελληνική Γλώσσα και Νέα Ελληνική Λογοτεχνία της Α΄ τάξης Γενικού Λυκείου, 2011, (ΦΕΚ 1562/2011 - Αριθμ.70001/Γ2).

[http://digitalschool.minedu.gov.gr/modules/document/file.php/DSGL-A110/%CE%94%CE%95%CE%A0%CE%A0%CE%A3-%CE%91%CE%A0%CE%A3/programma\\_spoudon\\_ne\\_glossa\\_new.pdf](http://digitalschool.minedu.gov.gr/modules/document/file.php/DSGL-A110/%CE%94%CE%95%CE%A0%CE%A0%CE%A3-%CE%91%CE%A0%CE%A3/programma_spoudon_ne_glossa_new.pdf)

Παντζαρέλας, Π. 2012. Τα βασικά εργαλεία των ΤΠΕ στη διδασκαλία της λογοτεχνίας και οι χρήσεις τους: περιβάλλοντα παραγωγής λόγου, λογισμικό παρουσίασης και διαδίκτυο. Θεσσαλονίκη: Κέντρο Ελληνικής Γλώσσας.

[http://www.greeklanguage.gr/sites/default/files/digital\\_school/3.1.2\\_pantzarelas\\_0.pdf](http://www.greeklanguage.gr/sites/default/files/digital_school/3.1.2_pantzarelas_0.pdf)





Ευρωπαϊκή Ένωση  
Ευρωπαϊκό Κοινωνικό Ταμείο



ΕΠΙΧΕΙΡΗΣΙΑΚΟ ΠΡΟΓΡΑΜΜΑ  
ΕΚΠΑΙΔΕΥΣΗ ΚΑΙ ΔΙΑ ΒΙΟΥ ΜΑΘΗΣΗ  
*επένδυση στην κοινωνία της γνώσης*  
ΥΠΟΥΡΓΕΙΟ ΠΑΙΔΕΙΑΣ & ΘΡΗΣΚΕΥΜΑΤΩΝ, ΠΟΛΙΤΙΣΜΟΥ & ΑΘΛΗΤΙΣΜΟΥ  
ΕΙΔΙΚΗ ΥΠΗΡΕΣΙΑ ΔΙΑΧΕΙΡΙΣΗΣ

Με τη συγχρηματοδότηση της Ελλάδας και της Ευρωπαϊκής Ένωσης



ΕΣΠΑ  
2007-2013  
πρόγραμμα για την ανάπτυξη  
ΕΥΡΩΠΑΪΚΟ ΚΟΙΝΩΝΙΚΟ ΤΑΜΕΙΟ

## ΠΑΡΑΡΤΗΜΑ

**Α. Φωτογραφία** (Πηγή φωτογραφιών: [larnacainhistory.wordpress.com](http://larnacainhistory.wordpress.com),  
[http://40churches.blogspot.gr/2008/01/blog-post\\_22.html](http://40churches.blogspot.gr/2008/01/blog-post_22.html), [http://lagopodo-zakynthos.blogspot.gr/2010/05/blog-post\\_27.html](http://lagopodo-zakynthos.blogspot.gr/2010/05/blog-post_27.html))



**Β. Ζωγραφική** (Πηγή: [http://webcache.googleusercontent.com/search?q=cache:1FzW8z3-B8UJ:mathitiskaidaskalos.blogspot.com/2012/03/11\\_04.html+&cd=4&hl=el&ct=clnk&gl=gr](http://webcache.googleusercontent.com/search?q=cache:1FzW8z3-B8UJ:mathitiskaidaskalos.blogspot.com/2012/03/11_04.html+&cd=4&hl=el&ct=clnk&gl=gr)  
[www.nationalgallery.gr/site/content.php?artwork\\_id=61215](http://www.nationalgallery.gr/site/content.php?artwork_id=61215) )



Γιορντάνς, *Ο ζωγράφος και η οικογένειά του*.



Μποτερό, *Οικογένεια*





Ευρωπαϊκή Ένωση  
Ευρωπαϊκό Κοινωνικό Ταμείο

ΕΠΙΧΕΙΡΗΣΙΑΚΟ ΠΡΟΓΡΑΜΜΑ  
ΕΚΠΑΙΔΕΥΣΗ ΚΑΙ ΔΙΑ ΒΙΟΥ ΜΑΘΗΣΗ  
*επένδυση στην κοινωνία της γνώσης*

ΥΠΟΥΡΓΕΙΟ ΠΑΙΔΕΙΑΣ & ΘΡΗΣΚΕΥΜΑΤΩΝ, ΠΟΛΙΤΙΣΜΟΥ & ΑΘΛΗΤΙΣΜΟΥ  
ΕΙΔΙΚΗ ΥΠΗΡΕΣΙΑ ΔΙΑΧΕΙΡΙΣΗΣ

Με τη συγχρηματοδότηση της Ελλάδας και της Ευρωπαϊκής Ένωσης

ΕΣΠΑ  
2007-2013  
πρόγραμμα για την ανάπτυξη  
ΕΥΡΩΠΑΪΚΟ ΚΟΙΝΩΝΙΚΟ ΤΑΜΕΙΟ



Ανρί Ματίς, *Οικογένεια*



Νικόλαος Γύζης, *Οι αρραβόνες των παιδιών*, 1877, Εθνική Πινακοθήκη.



Ευρωπαϊκή Ένωση  
Ευρωπαϊκό Κοινωνικό Ταμείο

ΕΠΙΧΕΙΡΗΣΙΑΚΟ ΠΡΟΓΡΑΜΜΑ  
ΕΚΠΑΙΔΕΥΣΗ ΚΑΙ ΔΙΑ ΒΙΟΥ ΜΑΘΗΣΗ  
επένδυση στην κοινωνία της γνώσης

ΥΠΟΥΡΓΕΙΟ ΠΑΙΔΕΙΑΣ & ΘΡΗΣΚΕΥΜΑΤΩΝ, ΠΟΛΙΤΙΣΜΟΥ & ΑΘΛΗΤΙΣΜΟΥ  
ΕΙΔΙΚΗ ΥΠΗΡΕΣΙΑ ΔΙΑΧΕΙΡΙΣΗΣ

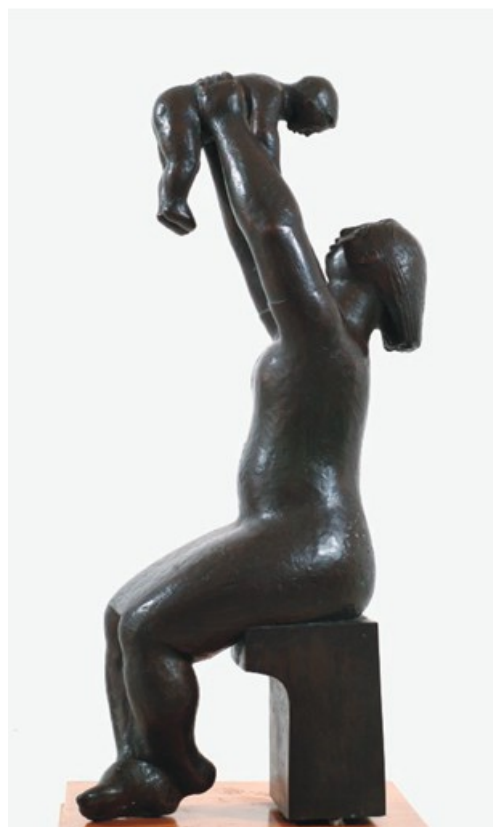
Με τη συγχρηματοδότηση της Ελλάδας και της Ευρωπαϊκής Ένωσης

ΕΣΠΑ  
2007-2013  
πρόγραμμα για την ανάπτυξη  
ΕΥΡΩΠΑΪΚΟ ΚΟΙΝΩΝΙΚΟ ΤΑΜΕΙΟ

Γ. Γλυπτική (Πηγή: [http://foundation.parliament.gr/contentData/mhtrohta\\_low.pdf](http://foundation.parliament.gr/contentData/mhtrohta_low.pdf))



Γιάννης Παππιάς, *Μελέτη για άγαλμα της μητέρας*, 1955, γύψος 56X 17X19, Μουσείο Μπενάκη



Γιώργος Γεωργιάδης, *Μάνα και παιδί*, 1934, ορείχαλκος, ιδιωτική συλλογή

Δ. Γελοιογραφία (πηγή: <http://www.ofmdfmi.gov.uk/handbook1.pdf>)







Ευρωπαϊκή Ένωση  
Ευρωπαϊκό Κοινωνικό Ταμείο



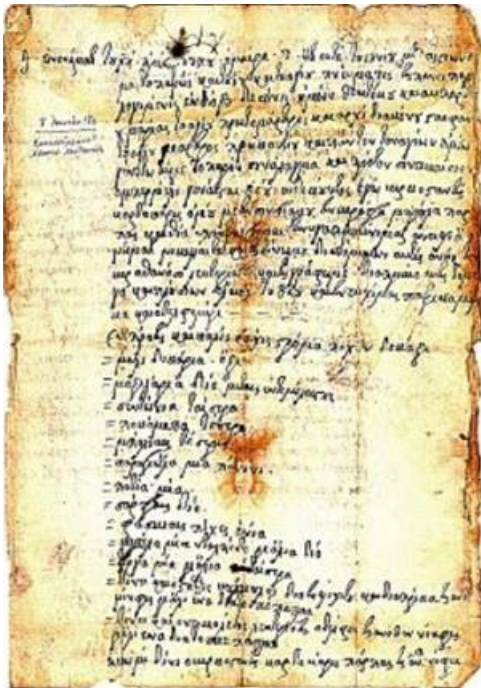
ΕΠΙΧΕΙΡΗΣΙΑΚΟ ΠΡΟΓΡΑΜΜΑ  
ΕΚΠΑΙΔΕΥΣΗ ΚΑΙ ΔΙΑ ΒΙΟΥ ΜΑΘΗΣΗ  
επένδυση στην κοινωνία της γνώσης  
ΥΠΟΥΡΓΕΙΟ ΠΑΙΔΕΙΑΣ & ΘΡΗΣΚΕΥΜΑΤΩΝ, ΠΟΛΙΤΙΣΜΟΥ & ΑΘΛΗΤΙΣΜΟΥ  
ΕΙΔΙΚΗ ΥΠΗΡΕΣΙΑ ΔΙΑΧΕΙΡΙΣΗΣ



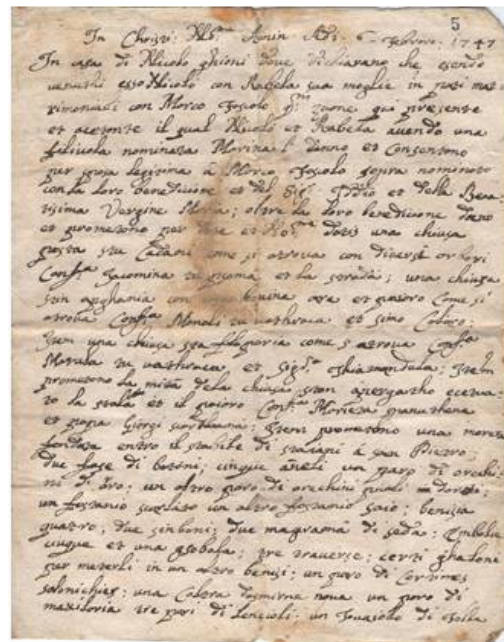
ΕΣΠΑ  
2007-2013  
πρόγραμμα για την ανάπτυξη  
ΕΥΡΩΠΑΪΚΟ ΚΟΙΝΩΝΙΚΟ ΤΑΜΕΙΟ

Με τη συγχρηματοδότηση της Ελλάδας και της Ευρωπαϊκής Ένωσης

**Ε. Προκουσύμφωνα:** (πηγή φωτογραφιών: <http://250-xronia-agia-triada.blogspot.gr/search/label/%CE%9A%CE%B5%CE%AF%CE%BC%CE%B5%CE%BD%CE%B1> <http://www.mylefkada.gr/alles-eidiseis/diafora/7423-to-proikosymfwno.html> <http://www.inout.gr/showthread.php?t=70299>



1895



1747





Ευρωπαϊκή Ένωση  
Ευρωπαϊκό Κοινωνικό Ταμείο



ΕΠΙΧΕΙΡΗΣΙΑΚΟ ΠΡΟΓΡΑΜΜΑ  
ΕΚΠΑΙΔΕΥΣΗ ΚΑΙ ΔΙΑ ΒΙΟΥ ΜΑΘΗΣΗ  
επένδυση στην κοινωνία της γνώσης  
ΥΠΟΥΡΓΕΙΟ ΠΑΙΔΕΙΑΣ & ΘΡΗΣΚΕΥΜΑΤΩΝ, ΠΟΛΙΤΙΣΜΟΥ & ΑΘΛΗΤΙΣΜΟΥ  
ΕΙΔΙΚΗ ΥΠΗΡΕΣΙΑ ΔΙΑΧΕΙΡΙΣΗΣ

Με τη συγχρηματοδότηση της Ελλάδας και της Ευρωπαϊκής Ένωσης



ΕΣΠΑ  
2007-2013  
πρόγραμμα για την ανάπτυξη  
ΕΥΡΩΠΑΪΚΟ ΚΟΙΝΩΝΙΚΟ ΤΑΜΕΙΟ

## «Η προικοσυμφώννα»

«Εν ονόματι της Αγίας Τριάδος, της Παρθένου Μαρίας, του Αποστόλου Βαρνάβα και της Κοκώνας Μαρνανούς».

Προικοσύμφωνον της πρώτης κόρης μας της μεγάλης, θυγατρός εμένα του Κωσταντή της Μαρικκούς και της μακαρίτισσας της γεναίκας μου της Μαρτισσούς, να πάρει νόμιμον άντρα της τον Γιωρκάτζην του Πασκάλη και της καρδιάς μας όλην την ευχίν μας. Δεύτερον 4 κονίσματα το πρώτον σε ξύλον ούλον ζάρκα και χοντρόν δκυο δάκτυλα, και τα τρία άλλα σε πευκόξυλον που στάσσει πίσσαν που την μιν μερκάν την απογιάτιστην. Τρία πουκάμισα τα δκυο μιτσιά και τόναν μέalon ως χαμαί, δκυο πορεσιανά τέλεια ατύπητα και ολόγερα, δκυο μεσοφόρκα παστρικά σαπουνισμένα στον Πιδκιάν ένα ήμισυ ζευγάριν κλάτσες (την άλλην έως να γίνη ο γάμος έχει καιρόν να την πλέξη), έναν φουστάνιν αλατζένον δίμιτον και ριωτόν και άλλον ένα που αλατζιάν χρουματιστήν που την ειψούμισα εγιώ ο Κωσταντής της Μαρικκούς πρόπερι που το παναύριν της Ελπάς, δκυο παννιά (το έναν έχει λίγες τρύπες αλλά ράβκουνται) για το καλορίζικον, δκυο ζευκάρκα παπούτσια (το ένα μισοσολισμένον εν έχει μήναν), 45 πύχες βρακοζώνιν που φυτίλλιν, τρεις κούβαρους νήμα 1671/2 πύχες, 25 ριάλια, 22 ππαράες και άσπρα, δκυο μαείρισσες καλαωμένες και ένα τπάνιν αγάνωτον, δκυο καντίλες με φκιορούδκια, τέσσερα πιάτα βαθουλά το έναν λλίον ραϊσμένον, έναν μαστραππάν της μακαρίτισσας της στετές μου, έναν φετζιάνιν, έναν κόσσιπνον και μιν τατσιάν, έναν μιτσιν μαειρισσοούν χωρίς καπάτζιν, έναν χαρτζιξυλον που ξύλον ζωντανόν, έναν λυχνάρι χωματένον, έναν στρώμα με στούπες και τρεις μπακάρηδες για να ράψουν αν θέλουν τζ' άλλον καλλίτερον, έναν κομματούιν χωράφιν ίσια με μιν κυλίστραν ενός γάρου, 2 όρνιθες μ' έναν πετεινάριν καννάουρον, μισήν οκκάν μακαρολίνα του σιερκού (και αν προφτάσουμε κάμνουμένους τζι' άλλα), 2 λίτρες λάιν και 12 1/2 δρέμια χαλλούμιν, 40 κλωστές σκόρτους και δκυο βάζους κουτρούβιν να τα μαλάξουν κάμποσοι και να τα κάμουν όλα θάλασσαν να τρων, να πίνουν, να γλεντούν όλον το σήμερον και το αύριον, γαμπρός, νύφη και όλα τα συμπεθερικά, οι πιο κοντά γειτόνοι, όπως και η Κοκώνα η Μαρνανού η δασκάλα μας, που γράφει αυτήν την προικοσυμφώναν. Αμήν

Ο πενθερός Κωσταντής της Μαρικκούς  
και η πενθερά του η συχωρεμένη

κυπριακό προικοσύμφωνο