



Π.3.2.5 Πιλοτική εφαρμογή και αξιολόγηση αντιπροσωπευτικού αριθμού σεναρίων από κάθε τύπο σε διαφοροποιημένες εκπαιδευτικές συνθήκες πραγματικής τάξης

Κείμενα Νεοελληνικής Λογοτεχνίας

Α΄ Λυκείου

Θεματική ενότητα:

Παράδοση και μοντερνισμός στη νεοελληνική ποίηση

Τίτλος:

«Ο κύκλος της ζωής μέσα από την παραδοσιακή και τη μοντέρνα νεοελληνική ποίηση»

Συγγραφή: ΕΥΦΡΟΣΥΝΗ ΖΑΧΑΡΑΤΟΥ

Εφαρμογή: ΧΑΡΙΤΩΝ ΜΑΔΕΝΛΗΣ



ΚΕΝΤΡΟ ΕΛΛΗΝΙΚΗΣ ΓΛΩΣΣΑΣ
ΥΠΟΥΡΓΕΙΟ ΠΑΙΔΕΙΑΣ & ΘΡΗΣΚΕΥΜΑΤΩΝ, ΠΟΛΙΤΙΣΜΟΥ & ΑΘΛΗΤΙΣΜΟΥ

Θεσσαλονίκη 2013



ΤΑΥΤΟΤΗΤΑ ΕΡΓΟΥ

ΠΡΑΞΗ: «Δημιουργία πρωτότυπης μεθοδολογίας εκπαιδευτικών σεναρίων βασισμένων σε ΤΠΕ και δημιουργία εκπαιδευτικών σεναρίων για τα μαθήματα της Ελληνικής Γλώσσας στην Α/βάθμια και Β/βάθμια εκπαίδευση» MIS 296579 (κωδ. 5.175), - ΟΡΙΖΟΝΤΙΑ ΠΡΑΞΗ, στους άξονες προτεραιότητας 1-2-3 του Επιχειρησιακού Προγράμματος «Εκπαίδευση και Δια Βίου Μάθηση», η οποία συγχρηματοδοτείται από την Ευρωπαϊκή Ένωση (Ευρωπαϊκό Κοινωνικό Ταμείο) και εθνικούς πόρους.

ΕΠΙΣΤΗΜΟΝΙΚΟΣ ΥΠΕΥΘΥΝΟΣ: Ι. Ν. ΚΑΖΑΖΗΣ

ΑΝΑΠΛΗΡΩΤΗΣ ΕΠΙΣΤΗΜΟΝΙΚΟΣ ΥΠΕΥΘΥΝΟΣ: ΒΑΣΙΛΗΣ ΒΑΣΙΛΕΙΑΔΗΣ

ΠΑΡΑΔΟΤΕΟ: Π.3.2.5. Πιλοτική εφαρμογή και αξιολόγηση αντιπροσωπευτικού αριθμού σεναρίων από κάθε τύπο σε διαφοροποιημένες εκπαιδευτικές συνθήκες πραγματικής τάξης.

ΥΠΕΥΘΥΝΟΣ ΠΑΡΑΔΟΤΕΟΥ: ΔΗΜΗΤΡΗΣ ΚΟΥΤΣΟΓΙΑΝΝΗΣ

Υπεύθυνος υπο-ομάδας εργασίας λογοτεχνίας: Βασίλης Βασιλειάδης

ΦΟΡΕΑΣ ΥΛΟΠΟΙΗΣΗΣ: ΚΕΝΤΡΟ ΕΛΛΗΝΙΚΗΣ ΓΛΩΣΣΑΣ

<http://www.greeklanguage.gr>

Καραμασούνα 1 – Πλατεία Σκρα Τ.Κ. 55 132 Καλαμαριά, Θεσσαλονίκη

Τηλ.: 2310 459101 , Φαξ: 2310 459107, e-mail: centre@komvos.edu.gr



A. ΤΑΥΤΟΤΗΤΑ

Τίτλος

Ο κύκλος της ζωής μέσα από την παραδοσιακή και τη μοντέρνα νεοελληνική ποίηση.

Εφαρμογή σεναρίου

Χαρίτων Μαδενλής

Δημιουργία σεναρίου

Ευφροσύνη Ζαχαράτου

Διδακτικό αντικείμενο

Νεοελληνική λογοτεχνία

Τάξη

Α΄ Λυκείου

Σχολική μονάδα

Γενικό Λύκειο Μακροχωρίου

Χρονολογία

Από 26-3-2013 έως 26-4-2013.

Διδακτική/θεματική ενότητα

Α΄ Λυκείου: Παράδοση και μοντερνισμός στη νεοελληνική ποίηση

Διαθεματικό

Όχι

Χρονική διάρκεια

Οκτώ ώρες

Χώρος

I. Φυσικός χώρος: αίθουσα διδασκαλίας, εργαστήριο πληροφορικής

II. Εικονικός χώρος: Wiki.



Προϋποθέσεις υλοποίησης για δάσκαλο και μαθητή

Οι μαθητές έπρεπε να έχουν διδαχθεί βασικά στοιχεία της παραδοσιακής και της μοντέρνας ποίησης. Οι γνώσεις αυτές προϋπήρχαν σε έναν βαθμό, από τα μαθήματα Λογοτεχνίας των τριών τάξεων του Γυμνασίου. Επιπλέον, ήταν απαραίτητη η εξοικείωση των μαθητών με την ομαδοσυνεργατική μέθοδο, ενώ έπρεπε να έχουν και βασικές γνώσεις πληροφορικής, προκειμένου να είναι σε θέση να χρησιμοποιούν το πρόγραμμα επεξεργασίας κειμένου (Word), δημιουργίας παρουσιάσεων (PowerPoint) καθώς και εργαλεία Web 2.0. Εκτός αυτού, ο εκπαιδευτικός όφειλε να έχει μελετήσει τη θεωρία της ομαδοσυνεργατικής μεθόδου, να έχει ασκηθεί στη χρήση της και να είναι εξοικειωμένος με τη χρήση Νέων Τεχνολογιών στη διδασκαλία των φιλολογικών μαθημάτων. Όσον αφορά στην υλικοτεχνική υποδομή απαιτούνταν να διαθέτει το σχολείο εργαστήριο πληροφορικής εξοπλισμένο με τουλάχιστον έξι υπολογιστές, ηχεία και έναν βιντεοπροβολέα.

Εφαρμογή στην τάξη

Το συγκεκριμένο σενάριο εφαρμόστηκε στην τάξη.

Το σενάριο στηρίζεται

Ευφροσύνη Ζαχαράτου, Ο κύκλος της ζωής μέσα από την παραδοσιακή και τη μοντέρνα νεοελληνική ποίηση, Νεοελληνική Λογοτεχνία Α΄ Λυκείου, 2012.

Το σενάριο αντλεί

—

B. ΣΥΝΤΟΜΗ ΠΕΡΙΓΡΑΦΗ/ΠΕΡΙΛΗΨΗ

Το σενάριο αυτό αφορά στη δεύτερη θεματική ενότητα «Παράδοση και μοντερνισμός στη νεοελληνική ποίηση» και χωρίζεται σε τρεις φάσεις με βάση το [Νέο Πρόγραμμα Σπουδών](#) για τη Λογοτεχνία της Α΄ Λυκείου.

Στην Α΄ φάση (δύο διδακτικές ώρες) ο εκπαιδευτικός εισήγαγε τους μαθητές (οι οποίοι είχαν χωριστεί σε ομάδες) στη θεματική ενότητα και πιο συγκεκριμένα στις



έννοιες του μοντέρνου και του παραδοσιακού σε διάφορες πτυχές της καθημερινότητάς τους. Τους πληροφόρησε ότι αντικείμενο της θεματικής ενότητας θα ήταν «Ο κύκλος της ζωής» και η παρουσία του στη νεοελληνική ποίηση. Πιο συγκεκριμένα, οι ομάδες μελέτησαν έξι θέματα που χαρακτηρίζουν τον κύκλο αυτό: τη ζωή, τον θάνατο, τον έρωτα, το ταξίδι, τον ρόλο της τέχνης, τη νεότητα και το γήρας. Παράλληλα, ο εκπαιδευτικός ενημέρωσε τους μαθητές για τη λειτουργία «του ηλεκτρονικού τετραδίου της τάξης» (Wiki), που θα λειτουργούσε ως χώρος συνάντησης, ανταλλαγής απόψεων και ανατροφοδότησης.

Ακολούθως, στη Β΄ Φάση (5 διδακτικές ώρες) οι μαθητές προχώρησαν στη μελέτη παραδοσιακών και μοντέρνων ποιημάτων ανά ομάδες, διερεύνησαν τα χαρακτηριστικά της παραδοσιακής και της μοντέρνας ποίησης και συνέκριναν ποιήματα κατατάσσοντάς τα στην παραδοσιακή ή μοντέρνα ποίηση.

Στη Γ΄ Φάση οι μαθητές παρήγαγαν τον δικό τους λόγο, καθώς δόθηκε η δυνατότητα για δημιουργική γραφή, μουσική και εικαστική επένδυση ποιημάτων με τη συνδρομή και των Νέων Τεχνολογιών. Στο τέλος κάθε φάσης εφαρμογής του σεναρίου γινόταν η παρουσίαση των εργασιών στην ολομέλεια και η ανασύνθεση των γνώσεων.

Γ. ΕΙΣΑΓΩΓΗ

Σύλληψη και θεωρητικό πλαίσιο

Το σενάριο είχε ως θεματικό άξονα τη διερεύνηση της παράδοσης και του μοντερνισμού στη νεοελληνική ποίηση. Οι μαθητές είχαν τη δυνατότητα να μελετήσουν διάφορα ποιήματα, προκειμένου να είναι σε θέση να διακρίνουν τα χαρακτηριστικά της μοντέρνας και της παραδοσιακής ποίησης και να τα εντοπίζουν σε ποιήματα.



Δ. ΣΚΕΠΤΙΚΟ-ΣΤΟΧΟΙ ΚΑΙ ΣΥΝΔΥΑΣΜΟΣ ΤΟΥΣ

Γνώσεις για τον κόσμο, αξίες, πεποιθήσεις, πρότυπα, στάσεις ζωής

Οι μαθητές μέσα από παραδοσιακά και μοντέρνα ποιήματα διαφορετικών χρονικών περιόδων και τεχνοτροπιών είχαν τη δυνατότητα:

- να συνειδητοποιήσουν ότι η ποίηση αλλάζει τόσο στο περιεχόμενο όσο και στη μορφή της από εποχή σε εποχή,
- να εξοικειωθούν με τις έννοιες του μοντέρνου και του παραδοσιακού σε διάφορες πτυχές της καθημερινότητάς τους,
- να προβληματιστούν και να επεξεργαστούν τις ιδέες και στάσεις ζωής που αντανακλώνται από τα υπό εξέταση ποιήματα με κριτικό τρόπο και να τα συγκρίνουν με τη σύγχρονη κοινωνία και εποχή, αφού πρόκειται για οικεία θέματα,
- να συνειδητοποιήσουν τη σπουδαιότητα και τη διαχρονικότητα θεμάτων, όπως η ζωή, ο θάνατος, το ταξίδι, η τέχνη, ο έρωτας, η νεότητα και το γήρας.

Γνώσεις για τη λογοτεχνία

Οι μαθητές σε επίπεδο λογοτεχνίας επιδιώχθηκε:

- να μελετήσουν και να εξοικειωθούν με παραδοσιακά και μοντέρνα ποιήματα,
- να κατανοήσουν τη διαφορά της έννοιας του «σύγχρονου» από το «μοντέρνο» στην ποίηση και να συνειδητοποιήσουν το μέγεθος της ρήξης με την παλαιότερη οίηση που φέρνει ο μοντερνισμός,
- να κωδικοποιήσουν τα χαρακτηριστικά της παραδοσιακής και της μοντέρνας ποίησης (ελεύθερος στίχος, άλογο στοιχείο, δραματικότητα, καθημερινό λεξιλόγιο),
- να αποκτήσουν μια συνολική εικόνα της εξέλιξης της νεοελληνικής ποίησης,



- να εξοικειωθούν με ποιητές, όπως ο Καβάφης και ο Καρυωτάκης, και να διαπιστώσουν τον προδρομικό ρόλο τους στη μετάβαση από την παραδοσιακή στη μοντέρνα ποίηση,
- να εντοπίζουν και να σχολιάζουν τη λειτουργία των ποιητικών και καθημερινών λέξεων,
- να εντοπίζουν και να κατανοούν λυρικά και δραματικά στοιχεία.

Γραμματισμοί

Σε επίπεδο λογοτεχνίας επιδιώχθηκε οι μαθητές:

- να διακρίνουν τα χαρακτηριστικά της μοντέρνας και της παραδοσιακής ποίησης και να τα εντοπίζουν σε ποιήματα,
- να εντάσσουν ένα ποιητικό έργο σε μια θέση στη γραμμή της εξέλιξης από την παραδοσιακή στη μοντέρνα ποίηση,
- να αισθάνονται τον ρυθμό του ελεύθερου στίχου,
- να εξοικειωθούν με το άλογο στοιχείο της μοντέρνας ποίησης και να είναι ανοικτοί στην πολυσημία του ποιητικού λόγου,
- να πειραματίζονται με τις δυνατότητες της γλώσσας και τους συνειρμούς,
- να δημιουργούν πολυτροπικά κείμενα στο πλαίσιο της κατανόησης και της ερμηνείας των λογοτεχνικών κειμένων,
- να διασκευάσουν ένα παραδοσιακό ποίημα σε μοντέρνο και το αντίθετο,
- να συνθέσουν ένα παραδοσιακό και ένα μοντέρνο ποίημα,
- να συγγράψουν κατά ομάδες ένα υπερρεαλιστικό ποίημα,
- να ακούσουν μελοποιημένα ποιήματα,
- να ακούσουν και να σχολιάσουν μαγνητοφωνημένες αναγνώσεις ποιημάτων και να πειραματιστούν οι ίδιοι με διαφορετικές απαγγελίες,
- να δημιουργήσουν πολυτροπικά κείμενα,



- να συνδέσουν τις γνώσεις για τον κόσμο με τις γνώσεις τους για τη λογοτεχνία, στο πλαίσιο των ΤΠΕ, καθώς ασκήθηκαν σε απλές εφαρμογές του Η/Υ αλλά και σε ηλεκτρονικό περιβάλλον (Wiki), στο οποίο έγινε η ανάρτηση των εργασιών τους, η ανταλλαγή απόψεων και η ανατροφοδότηση.

Διδακτικές πρακτικές

Κατά την εφαρμογή του σεναρίου, στις τρεις φάσεις, χρησιμοποιήθηκε η μέθοδος project και αξιοποιήθηκε ο συνδυασμός μετωπικής και ομαδοσυνεργατικής διδασκαλίας· η τελευταία ανταποκρίνεται στις αρχές και τα ζητούμενα της ανακαλυπτικής-διερευνητικής θεώρησης της μάθησης και διδασκαλίας. Οι μαθητές εισάγονται στο θέμα της ενότητας από τον εκπαιδευτικό, έχουν ήδη χωριστεί σε ομάδες, στις οποίες συνεργάζονται, ασκούνται σε διάφορες δραστηριότητες και παρουσιάζουν τις εργασίες τους στην ολομέλεια. Ο εκπαιδευτικός έχει ρόλο συμβουλευτικό και καθοδηγητικό, επιλύει τυχόν απορίες και ενθαρρύνει τις ομάδες, οι οποίες επικοινωνούν και στον ηλεκτρονικό χώρο που έχει διαμορφωθεί για τις ανάγκες του μαθήματος της Λογοτεχνίας (Wiki).

Ε. ΛΕΠΤΟΜΕΡΗΣ ΠΑΡΟΥΣΙΑΣΗ ΤΗΣ ΠΡΟΤΑΣΗΣ

Αφετηρία

Η αφετηρία εκπόνησης αυτού του σεναρίου σχετίζεται με την ύλη που προβλέπεται από το ΠΣ αλλά και με την ανάγκη να δοθεί η δυνατότητα στους μαθητές να εκφραστούν καλλιτεχνικά, να δημιουργήσουν, να αισθανθούν και να βιώσουν την «τέχνη του λόγου». Είναι γενικά αποδεκτό ότι το Πρόγραμμα Σπουδών του Γενικού Λυκείου δεν δίνει στους μαθητές πολλές ευκαιρίες καλλιτεχνικής έκφρασης. Εκτιμάται ότι με την εφαρμογή του σεναρίου δόθηκε η δυνατότητα αυτή στους μαθητές που το επιθυμούσαν.



Σύνδεση με τα ισχύοντα στο σχολείο

Σύμφωνα με το Π.Σ. η δεύτερη θεματική ενότητα στα Κείμενα Νεοελληνικής Λογοτεχνίας της Α΄ Λυκείου έχει τίτλο «Παράδοση και μοντερνισμός στη νεοελληνική ποίηση» και στο πλαίσιο αυτό προβλέπεται η εξέταση των χαρακτηριστικών της παραδοσιακής και της μοντέρνας ποίησης σε σώματα διαφορετικών ποιημάτων και η γνωριμία των μαθητών με βασικούς εκπροσώπους της νεοελληνικής ποίησης.

Αξιοποίηση των ΤΠΕ

Μέσω της χρήσης των ΤΠΕ οι μαθητές:

- αξιοποίησαν το πρόγραμμα επεξεργασίας κειμένου για την παραγωγή συνεχούς γραπτού λόγου, ο οποίος προέκυψε μέσα από τη συνεργασία των μελών της ομάδας,
- εξοικειώθηκαν με την προβολή παρουσιάσεων για την παραγωγή πολυτροπικών κειμένων που συνδέονταν με την ανάγνωση-ερμηνεία των κειμένων,
- αναζήτησαν πληροφορίες μέσω του διαδικτύου,
- συνεργάστηκαν, επικοινωνήσαν, αντάλλαξαν ιδέες σε ένα ηλεκτρονικό περιβάλλον (στο Wiki της τάξης).

Η χρήση των ΤΠΕ σε συνδυασμό με την ομαδοσυνεργατική μέθοδο ενεργοποιεί όλους τους μαθητές, καθιστώντας το μάθημα πιο ενδιαφέρον σε σχέση με τον παραδοσιακό τρόπο διδασκαλίας. Η αξιοποίηση της εικόνας, του ήχου και του χρώματος, χάρη στις ΤΠΕ, ενεργοποιεί τη φαντασία και την έμπνευση των μαθητών κατά τη δημιουργία πολυτροπικού κειμένου.



Κείμενα

Λογοτεχνικά κείμενα σχολικών εγχειριδίων

ΚΝΑ Β' Γυμνασίου:

Οδυσσέας Ελύτης, *Ήλιος ο Πρώτος*, [«Πίνοντας ήλιο κορινθιακό»](#)

ΚΝΑ Α' Λυκείου:

Κ.Π. Καβάφης, [«Ιθάκη»](#)

Λορέντζος Μαβίλης, [«Λήθη»](#)

Κωστής Παλαμάς, [«Το πανηγύρι στα σπάρτα»](#)

Κωστής Παλαμάς, *Πατρίδες*, [\[Σαν των Φαιάκων το καράβι...\]](#)

Διονύσιος Σολωμός, [«Ελεύθεροι Πολιορκημένοι»](#), Σχεδιάσμα Β', 1, Σχεδιάσμα Γ', 6.

ΚΝΑ Β' Λυκείου:

Οδυσσέας Ελύτης, *Ήλιος ο Πρώτος*, [\[Στα γτήματα βαδίσσαμε όλη μέρα...\]](#)

Ανδρέας Εμπειρικός, [\[Τρία αποσπάσματα\]](#)

Κ.Γ. Καρυωτάκης, [«Μπαλάντα στους άδοξους ποιητές των αιώνων»](#)

Ναπολέον Λαπαθιώτης, [«Νυχτερινό»](#)

Γεώργιος Σεφέρης, [«Πάνω σ' έναν ξένο στίχο»](#)

ΚΝΑ Γ' Λυκείου:

Νάνος Βαλαωρίτης, [«Μικρός θρήνος»](#)

Νεοελληνική Λογοτεχνία Γ' Λυκείου Θεωρητικής Λογοτεχνίας:

Οδυσσέας Ελύτης, [«Μικρή Πράσινη Θάλασσα»](#)

Λογοτεχνικά κείμενα εκτός σχολικών εγχειριδίων

Γιάννης Βαρβέρης, [«Το κερί»](#). Στο *Ο άνθρωπος μόνος*. Αθήνα: Κέδρος: 2009.

Κική Δημουλά, [«Σύνδρομο»](#) (από τη συλλογή *Το τελευταίο σώμα μου*). Στο Κική Δημουλά, *Ποιήματα*, σ. 288-292. Αθήνα: Ίκαρος, 2005.

Κ.Π. Καβάφης, [«Ένας γέρος»](#). Στο Κ.Π. Καβάφης, *Τα ποιήματα Α' (1897-1918)*.

Επιμ. Γ.Π. Σαββίδης, σ. 102. Αθήνα: Ίκαρος, 1995.



Κ.Π. Καβάφης, [«Εκόμισα εις την Τέχνη»](#). Στο Κ.Π. Καβάφης, *Τα ποιήματα Β'* (1919-1933). Επιμ. Γ.Π. Σαββίδης, σ. 33. Αθήνα: Ίκαρος, 1995.

Κ.Π. Καβάφης, [«Θάλασσα του πρωιού»](#). Στο Κ.Π. Καβάφης, *Τα ποιήματα Α'* (1897-1918). Επιμ. Γ.Π. Σαββίδης, σ. 56. Αθήνα: Ίκαρος, 1995.

Κ.Π. Καβάφης, [«Κεριά»](#). Στο Κ.Π. Καβάφης, *Τα ποιήματα Α'* (1897-1918). Επιμ. Γ.Π. Σαββίδης, σ. 101. Αθήνα: Ίκαρος, 1995.

Κ.Γ. Καρυωτάκης, [«Αγάπη»](#). Στο Κ.Γ. Καρυωτάκης, *Ποιήματα και πεζά*. Επιμ. Γ. Π. Σαββίδης, Νέα Ελληνική Βιβλιοθήκη, σ. 9. Αθήνα: Εστία, 2001.

Κ.Γ. Καρυωτάκης, [«Πρέβεζα»](#). Στο Κ.Γ. Καρυωτάκης, *Ποιήματα και πεζά*. Επιμ. Γ. Π. Σαββίδης, Νέα Ελληνική Βιβλιοθήκη, σ. 141-142. Αθήνα: Εστία, 2001.

Κ.Γ. Καρυωτάκης, [«Τελευταίο ταξίδι»](#). Στο Κ.Γ. Καρυωτάκης, *Ποιήματα και πεζά*. Επιμ. Γ. Π. Σαββίδης, Νέα Ελληνική Βιβλιοθήκη, σ. 65. Αθήνα: Εστία, 2001.

Κ.Γ. Καρυωτάκης, [\[Τι νέοι που φτάσαμεν εδώ...\]](#). Στο Κ.Γ. Καρυωτάκης, *Ποιήματα και πεζά*. Επιμ. Γ. Π. Σαββίδης, Νέα Ελληνική Βιβλιοθήκη, σ. 67. Αθήνα: Εστία, 2001.

Βιτσέντζος Κορνάρος, [Ερωτόκριτος](#), Πράξη Γ' (στ. 1353 – 1444) (από την επεξεργασία του Γ.Π. Σαββίδη στην πρώτη έκδοση [1713] της Βενετίας, Ερμής 1998).

Κωστής Παλαμάς, [«Το καλοκαίρι»](#). Στο *Νεότερη Σχολική Ανθολογία*. Θ. Α. Γιαννόπουλος. Αθήνα: Χ. Τεγόπουλου-Ν. Νίκα, χ.χ.

Κωστής Παλαμάς, [«Υστερ' από τη ζωή»](#) (από τη συλλογή *Σβησμένες φωτιές*). Στο Κωστής Παλαμάς, *Άπαντα*, τ. ΙΑ, σ. 43-44'. Αθήνα: Μπίρης, χ.χ.



Διδακτική πορεία/στάδια/φάσεις

Α' φάση (2 διδακτικές ώρες)

1^η ώρα

Οι μαθητές εργάστηκαν ομαδικά στο εργαστήριο πληροφορικής, σύμφωνα με τον χωρισμό που είχε γίνει κατά την εφαρμογή προηγούμενων διδακτικών σεναρίων.

Κατά την πρώτη ώρα ο εκπαιδευτικός αρχικά ενημέρωσε τους μαθητές για το περιεχόμενο της θεματικής ενότητας «Παράδοση και μοντερνισμός στη νεοελληνική ποίηση» και στη συνέχεια, με τη χρήση ερωτήσεων ως αφορμή, διερεύνησε τις απόψεις των μαθητών για την έννοια του μοντέρνου και του παραδοσιακού. Ενδεικτικές ερωτήσεις: *Τι εννοούμε με τους όρους «μοντέρνο» και «παραδοσιακό»; Ποιες είναι οι διαφορές τους; Οι έννοιες αυτές διαφοροποιούνται από εποχή σε εποχή ή ανάλογα με το κοινωνικό πλαίσιο; Σε ποιες πτυχές της καθημερινότητάς μας μπορούμε να παρατηρήσουμε παραδοσιακά και μοντέρνα στοιχεία;.*

Η συζήτηση διήρκεσε περίπου δέκα λεπτά και ακολούθως οι ομάδες εκπόνησαν τις εργασίες που είχαν αναρτηθεί στο Wiki και αφορούσαν στην εξακρίβωση των χαρακτηριστικών του παραδοσιακού και του μοντέρνου σε διάφορες πτυχές της καθημερινότητας και της τέχνης, όπως σε επίπεδο σπιτιών, επίπλων, μαγειρικής, αυτοκινήτων, ζωγραφικής, γλυπτικής. Επίσης, ζητήθηκε από τους μαθητές να καταγράψουν και τις προτιμήσεις τους αιτιολογώντας τις.

Τα τελευταία είκοσι λεπτά της διδακτικής ώρας παρουσιάστηκαν οι εργασίες των ομάδων. Οι εργασίες που παρουσιάστηκαν σε γενικές γραμμές εντόπιζαν με επιτυχία χαρακτηριστικά του μοντέρνου και του παραδοσιακού, έστω και αν κάποιες από αυτές τις εργασίες είχαν απλοϊκό λόγο.¹ Τόσο η εκπόνηση των εργασιών όσο και η παρουσίασή τους προκάλεσαν το ενδιαφέρον των μαθητών οι οποίοι, όσο διαρκούσε η παρουσίαση της εργασίας κάθε ομάδας, συμπλήρωναν δύο λίστες με τα

¹ Βλ. στον Φάκελο Τεκμηρίων τα αρχεία 1_ergasia_a_fasi και 2_ergasia_a_fasi.



χαρακτηριστικά του παραδοσιακού και του μοντέρνου, όπως αυτά εξακριβώθηκαν από τις ομάδες.²

Για λίγα λεπτά ακολούθησε συζήτηση με στόχο να σχηματιστεί από την ολομέλεια της τάξης ένας κοινός πίνακας με χαρακτηριστικά του παραδοσιακού και του μοντέρνου στην καθημερινότητα. Στη συνέχεια, τέθηκαν από τον διδάσκοντα ερωτήματα *αν άραγε τα χαρακτηριστικά που εντόπισαν οι μαθητές και αφορούσαν πτυχές της καθημερινότητας και της τέχνης μπορούσαν να εντοπιστούν και σε λογοτεχνικά έργα.* Έτσι, έγινε εισαγωγή στο θέμα του σεναρίου που είναι η σύγκριση παραδοσιακών και μοντέρνων ποιημάτων και η εξακρίβωση των ιδιαίτερων χαρακτηριστικών τους.

2^η ώρα

Κατά τη δεύτερη ώρα, ο εκπαιδευτικός μοίρασε στις ομάδες ένα φύλλο εργασίας, στο οποίο περιλαμβάνονταν ποιήματα με ένα κοινό σύμβολο, το κερί, και τους ζητήθηκε να εξετάσουν τη λειτουργία του κοινού μοτίβου και να συμπληρώσουν σε έναν πίνακα τα χαρακτηριστικά του ποιήματος, με βάση τα οποία θα γινόταν, κατά την παρουσίαση της εργασίας τους, η κατάταξη του ποιήματος στην παραδοσιακή ή μοντέρνα ποίηση. Τα ποιήματα που μελέτησαν οι έξι ομάδες ήταν τα παρακάτω:

1^η ομάδα: Κωστής Παλαμάς, «Υστερ' από τη ζωή»

2^η ομάδα: Κ.Π. Καβάφης, «Κεριά»

3^η ομάδα: Ν. Λαπαθιώτης, «Νυχτερινό»

4^η ομάδα: Κική Δημουλά, «Σύνδρομο»

5^η και 6^η ομάδα: Γιάννης Βαρβέρης, «Το κερί».

Στο τέλος της ώρας ζητήθηκε από τις ομάδες που δεν είχαν ολοκληρώσει την εργασία τους να το κάνουν στο σπίτι και έπειτα όλοι οι μαθητές να συνδεθούν με το Wiki της τάξης (στο σπίτι ή στη Δημόσια Βιβλιοθήκη, όπου παρέχεται δωρεάν σύνδεση στο διαδίκτυο) για να συμβουλευτούν τα σχόλια του διδάσκοντα στις

² Βλ. στον Φάκελο Τεκμηρίων το αρχείο *ergasia_paradosiako_moderno*.



εργασίες τους και να κάνουν, κατόπιν συνεννόησης με τα άλλα μέλη της ομάδας, τις απαραίτητες διορθώσεις. Διορθώσεις, σε μικρή ή μεγάλη έκταση, έγιναν και από τις έξι ομάδες. Παρατίθεται ένα τέτοιο παράδειγμα εργασίας που σχολιάστηκε στο wiki από τον διδάσκοντα και στη συνέχεια διορθώθηκε από τους μαθητές.³

Β' φάση (5 διδακτικές ώρες)

3^η ώρα

Στην αρχή της πρώτης ώρας της Β' φάσης έγινε παρουσίαση των διορθωμένων εργασιών από τις ομάδες και στη συνέχεια, με βάση τα στοιχεία που παρουσίασαν οι μαθητές στις εργασίες τους αλλά και τις γνώσεις τους από το Γυμνάσιο, η ολομέλεια της τάξης συμπλήρωσε έναν πίνακα με τα χαρακτηριστικά της παραδοσιακής και της μοντέρνας ποίησης. Η δραστηριότητα αυτή διήρκεσε είκοσι πέντε περίπου λεπτά.

Έπειτα, ο εκπαιδευτικός διένειμε φύλλα εργασίας στις ομάδες και έδωσε τις απαραίτητες πληροφορίες για τα υπό εξέταση ποιήματα με τα οποία επρόκειτο να ασχοληθούν οι μαθητές στη διάρκεια της Β' Φάσης. Σε κάθε φύλλο εργασίας περιέχονταν δύο ομαδικές και δύο ατομικές εργασίες, προκειμένου ο εκπαιδευτικός να μπορεί να αξιολογήσει τόσο σε ατομικό επίπεδο την προσπάθεια ενός μαθητή, όσο και στο πλαίσιο της ομαδοσυνεργατικής μεθόδου.

Συγκεκριμένα, ζητήθηκε από κάθε μαθητή να επιλέξει ένα από τα ποιήματα του φύλλου εργασίας της ομάδας του (κάθε μαθητής έπρεπε να επιλέξει διαφορετικό ποίημα από τα άλλα μέλη της ομάδας του) και να εκπονήσει δύο εργασίες: μία που αφορούσε στο κοινό θέμα των ποιημάτων της ομάδας (ζωή, θάνατος, έρωτας, τέχνη, ταξίδι, νεότητα-γήρας) και μία στο λεξιλόγιο του ποιήματος που επέλεξε. Τονίστηκε στους μαθητές ότι οι ατομικές εργασίες έπρεπε να γίνουν κυρίως στο σπίτι και μάλιστα εντός δύο-τριών ημερών, προκειμένου να προλάβει ο διδάσκων έως την επόμενη διδακτική ώρα να σημειώσει σχόλια στο Wiki και να καταστεί έτσι δυνατή η

³ Βλ. ό.π. τα *ergasia_prin* και *ergasia_meta*.



διόρθωση των εργασιών από τους μαθητές. Η ομαδική εργασία περιλάμβανε την κατάταξη των ποιημάτων της ομάδας στην παραδοσιακή ή μοντέρνα ποίηση.

Την υπόλοιπη ώρα οι μαθητές διάβασαν κατά ομάδες τα ποιήματα που έπρεπε να εξετάσουν και κάθε μαθητής, σε συνεννόηση με τα υπόλοιπα μέλη της ομάδας, επέλεξε ένα ποίημα.

Σε κάθε ομάδα αντιστοιχούσαν τα παρακάτω ποιήματα:

ΚΥΡΙΩΣ ΑΝΑΓΝΩΣΗ: ΠΟΙΗΣΗ – Ο ΚΥΚΛΟΣ ΤΗΣ ΖΩΗΣ	ΠΟΙΗΜΑΤΑ
Α΄ ομάδα: Η ζωή	ΚΩΣΤΗΣ ΠΑΛΛΑΜΑΣ, «Το πανηγύρι στα σπάρτα» ΔΙΟΝΥΣΙΟΣ ΣΟΛΩΜΟΣ, <i>Ελεύθεροι Πολιορκημένοι</i> , Σχεδιάσμα Β΄, Ι, Σχεδιάσμα Γ΄, VI ΟΔΥΣΣΕΑΣ ΕΛΥΤΗΣ, «Ήλιος ο πρώτος», XIV
Β΄ ομάδα: Ο θάνατος	Λ. ΜΑΒΙΛΗΣ, «Λήθη» Κ. Γ. ΚΑΡΥΩΤΑΚΗ, «Πρέβεζα» ΝΑΝΟΣ ΒΑΛΑΩΡΙΤΗΣ, «Μικρός θρήνος»
Γ΄ ομάδα: Ο έρωτας	Β. ΚΟΡΝΑΡΟΣ, <i>Ερωτόκριτος</i> , Πράξη Γ΄(στ. 1353 – 1444)



	<p>Κ. Γ. ΚΑΡΥΩΤΑΚΗΣ, «Αγάπη»</p> <p>ΟΔΥΣΣΕΑΣ ΕΛΥΤΗΣ, «Μικρή Πράσινη Θάλασσα»</p>
Δ΄ ομάδα: Η τέχνη	<p>Κ. Π. ΚΑΒΑΦΗΣ, «Εκόμισα εις την Τέχνη»</p> <p>Κ. Γ. ΚΑΡΥΩΤΑΚΗΣ, «Μπαλάντα στους άδοξους ποιητές των αιώνων»</p> <p>ΑΝΔΡΕΑΣ ΕΜΠΕΙΡΙΚΟΣ, «Τρία αποσπάσματα»</p>
Ε΄ ομάδα: Το ταξίδι	<p>Κ. ΠΑΛΑΜΑΣ, <i>Πατρίδες</i>, «Σαν των Φαιάκων το καράβι...»</p> <p>Κ. Γ. ΚΑΡΥΩΤΑΚΗΣ, «Τελευταίο ταξίδι» ΟΔΥΣΣΕΑΣ ΕΛΥΤΗΣ, Ήλιος ο πρώτος</p>
Στ΄ ομάδα: Η νεότητα-Το γήρας	<p>Κ. ΠΑΛΑΜΑΣ, «Το καλοκαίρι»</p> <p>Κ. Π. ΚΑΒΑΦΗΣ, «Ένας γέρος»</p> <p>Κ. Γ. ΚΑΡΥΩΤΑΚΗΣ, [Τι νέοι που φτάσαμεν εδώ...]</p>

4^η-5^η ώρα

Στην αρχή της δεύτερης διδακτικής ώρας ο εκπαιδευτικός επιβράβευσε τους μαθητές για τις εργασίες που είχαν εκπονήσει τηρώντας το αυστηρό χρονοδιάγραμμα.



Δεκατέσσερις από τους δεκαοχτώ μαθητές είχαν αναρτήσει εργασία στο Wiki. Οι υπόλοιποι έπρεπε να εκπονήσουν τις εργασίες τους κατά τη διάρκεια της διδακτικής ώρας, σε συνεργασία με τα υπόλοιπα μέλη της ομάδας. Επίσης, συνεργαζόμενοι μεταξύ τους, οι μαθητές κάθε ομάδας έκαναν τη διόρθωση των εργασιών τους με βάση τα σχόλια του διδάσκοντα στο Wiki. Στη δραστηριότητα αυτή διατέθηκε και η τρίτη διδακτική ώρα της Β΄ φάσης. Στη διάρκεια του μαθήματος ο εκπαιδευτικός καθοδηγούσε, συμβούλευε και απαντούσε σε τυχόν απορίες των μαθητών.

6^η ώρα

Κατά την τέταρτη διδακτική ώρα της Β΄ φάσης οι μαθητές κλήθηκαν να εκπονήσουν κατά ομάδες δύο εργασίες. Η μία ζητούσε τη σύνταξη ενός σύντομου άρθρου που ονομάσαμε «συγκεντρωτικό» και αφορούσε στον τρόπο με τον οποίο παρουσιάζεται το κοινό θέμα στα ποιήματα κάθε ομάδας (δηλαδή η ζωή, ο θάνατος, ο έρωτας, η τέχνη, το ταξίδι, η νεότητα-το γήρας). Για τη συγγραφή του άρθρου αυτού τα μέλη κάθε ομάδας έκαναν σε μεταξύ τους συνεργασία σύνθεση των ατομικών εργασιών τους καταλήγοντας σε συμπεράσματα για τον τρόπο με τον οποίο παρουσιάζεται το κοινό θέμα στα ποιήματα κάθε ομάδας.

Η δεύτερη ομαδική εργασία αφορούσε την κατάταξη των ποιημάτων κάθε ομάδας σε μια σειρά από το πιο παραδοσιακό ως το πιο μοντέρνο, με βάση τα βασικά χαρακτηριστικά τους και την αιτιολόγηση της απάντησης. Στο τέλος της ώρας ζητήθηκε από τους μαθητές να διαβάσουν τον σχολιασμό των εργασιών τους που θα γινόταν από τον διδάσκοντα στο Wiki και να κάνουν τις απαραίτητες διορθώσεις, ώστε να είναι έτοιμοι για την παρουσίαση των εργασιών τους την επόμενη διδακτική ώρα.

7^η ώρα

Την πέμπτη διδακτική ώρα της Β΄ φάσης οι ομάδες παρουσίασαν τις εργασίες τους στην ολομέλεια και απάντησαν σε ερωτήσεις που τους έγιναν. Τα τελευταία λεπτά της ώρας οι μαθητές ενημερώθηκαν για τις εργασίες που έπρεπε να εκπονήσουν και



να παρουσιάσουν την επόμενη διδακτική ώρα, στο πλαίσιο της Γ΄ φάσης του σεναρίου.

Αξιολόγηση : Όσον αφορά στην αξιολόγηση της Β΄ Φάσης, αξιοποιήθηκε η συνολική συνεργασία των μελών κάθε ομάδας, με βάση και τις πρωτοβουλίες τους, τη συμμετοχή και την ανατροφοδότηση στο Wiki. Εκτός αυτού, αξιολογήθηκε και το τελικό αποτέλεσμα της εργασίας κάθε ομάδας με κριτήρια την έκφραση-σαφήνεια, τη δομή, την επιχειρηματολογία-τεκμηρίωση των απόψεων.

Γ΄ φάση (1 διδακτική ώρα)

Στη φάση αυτή εκπονήθηκαν οι εργασίες δημιουργικής γραφής που στο συνταγμένο σενάριο προβλέπονταν να γίνουν στο τέλος της Β΄ φάσης. Δόθηκε η δυνατότητα στους μαθητές να παραγάγουν τον δικό τους λόγο γύρω από το θέμα της διδακτικής ενότητας με την οποία ασχολήθηκαν, όπως προβλέπει το [Πρόγραμμα Σπουδών](#) για το μάθημα της Λογοτεχνίας Α΄ Λυκείου.

Συγκεκριμένα, οι μαθητές κλήθηκαν να επιλέξουν και να εκπονήσουν ατομικά στο σπίτι μια από τις παρακάτω εργασίες:

- Να διασκεύσετε το παραδοσιακό ποίημα σε μοντέρνο ή το αντίθετο εξηγώντας τις επιλογές σας.
- Να συνθέσετε ένα παραδοσιακό ή ένα μοντέρνο ποίημα εμπνευσμένοι από το θέμα των ποιημάτων που εξέτασε η ομάδα σας. Να εξηγήσετε γιατί κατατάσσετε το ποίημά σας στην παραδοσιακή ή τη μοντέρνα ποίηση.
- Να γράψετε ένα υπερρεαλιστικό ποίημα λαμβάνοντας υπόψη ότι κύρια γνωρίσματα του υπερρεαλισμού είναι: α) το σπάσιμο της παραδοσιακής αισθητικής του στίχου, β) η απόλυτη ελευθερία στο λεξιλόγιο και οι απρόσμενοι συνδυασμοί λέξεων, γ) οι εντυπωσιακές εικόνες και δ) στοιχεία, όπως το όνειρο, ο έρωτας, το χιούμορ, το παράλογο.
- Να αναζητήσετε μελοποιημένα ποιήματα και να σχολιάσετε τη μελοποίησή τους.



- Να ακούσετε και να σχολιάσετε μαγνητοφωνημένες αναγνώσεις ποιημάτων ή να πειραματιστείτε οι ίδιοι με διαφορετικές αναγνώσεις των ποιημάτων.
- Να οπτικοποιήσετε ένα από τα ποιήματα που διαβάσατε με ανάλογες εικόνες και μουσική.

Δώδεκα από τους δεκαοχτώ μαθητές εκπόνησαν μία από τις παραπάνω εργασίες και την παρουσίασαν στην τάξη. Δεν επιλέχθηκαν από κανέναν μαθητή η συγγραφή υπερρεαλιστικού ποιήματος (ίσως γιατί αφαιρέθηκαν από την εφαρμογή του σεναρίου εργασίες που αφορούσαν στη μελέτη λογοτεχνικών κινημάτων) και ο σχολιασμός μαγνητοφωνημένων αναγνώσεων των ποιημάτων. Κατά γενική ομολογία, από τις εργασίες που παρουσιάστηκαν ξεχώρισε ένα ποίημα που συνέθεσε μια μαθήτρια της ομάδας, η οποία εξέτασε ποιήματα με θέμα τη ζωή.⁴

Αξιολόγηση: Στη Γ΄ Φάση αξιολογήθηκαν οι δραστηριότητες που ανέλαβε κάθε μαθητής με βάση την πρωτοτυπία, την πληρότητα, την επιχειρηματολογία, την ικανότητα ανασύνθεσης των γνώσεων που σχετίζονται με τη συγκεκριμένη ενότητα. Σημειώνεται ότι η αξιολόγηση, στο πλαίσιο του συγκεκριμένου σεναρίου, ήταν διαμορφωτική και πραγματοποιήθηκε καθ' όλη τη διάρκεια και των τριών φάσεων. Οι μαθητές και οι μαθήτριες αξιολογήθηκαν ατομικά αλλά και με βάση τη συμμετοχή τους στο έργο της ομάδας.

⁴ Βλ. ό.π. το [poiima_g_fasis](#).



ΣΤ. ΦΥΛΛΑ ΕΡΓΑΣΙΑΣ

1^η Ομάδα

Α΄ φάση

1. Παρατηρήστε τις εικόνες που αφορούν παραδοσιακά και μοντέρνα σπίτια. Συμπληρώστε τον παρακάτω πίνακα με τα βασικά χαρακτηριστικά κάθε τύπου σπιτιών, όσον αφορά στα σχήματα, τα χρώματα, τη διαρρύθμιση και τα υλικά που κυριαρχούν σε καθένα. Γράψτε τις προσωπικές σας προτιμήσεις για τον τύπο σπιτιού στο οποίο θα θέλατε να κατοικήετε.

Χαρακτηριστικά παραδοσιακού σπιτιού	Χαρακτηριστικά μοντέρνου σπιτιού	Θα προτιμούσα να ζω σε...
		παραδοσιακό σπίτι, γιατί
		μοντέρνο σπίτι, γιατί



Όσο διαρκεί η παρουσίαση των εργασιών, να συμπληρώσετε τον πίνακα με τα χαρακτηριστικά του παραδοσιακού και του μοντέρνου που εντόπισαν οι άλλες ομάδες.

Παρακολουθώντας τις εργασίες των άλλων ομάδων να συμπληρώσετε τις παρακάτω στήλες με τα χαρακτηριστικά του παραδοσιακού και του μοντέρνου, όπως αυτά παρουσιάζονται από τους συμμαθητές σας.

Χαρακτηριστικά του παραδοσιακού	Χαρακτηριστικά του μοντέρνου

Αν στην ομάδα σας υπάρχουν και οι δύο προτιμήσεις να συμπληρώσετε και τις δύο γραμμές της δεξιάς στήλης.



2. Αφού διαβάσετε το ακόλουθο ποίημα να εκπονήσετε τις παρακάτω δραστηριότητες:

Να σημειώσετε στον παρακάτω πίνακα τη λειτουργία του κεριού:

Κωστής Παλαμάς,

Ύστερ' από τη ζωή

Σαν πεθάνω, σαν το κεριό θα σβήσω,
 Θα πάω με τα στοιχεία, μηδέν, αχνός ;
 Σαν πεθάνω, σαν το κεριό θα σβήσω ;
 Κανέννας ουρανόσ,
 Κανέννας ουρανόσ δε θα με πάρει ;
 Άδης κανείς δε θα με καταπιεί ;
 Κανέννας ουρανόσ δε θα με πάρει ;
 Του πόνου μου η πηγή
 Θα χαθεί ; Δε θα γίνει γαλαξίας ;
 Δε θα σύρει των άστρων το χορό ;
 Θα χαθεί ; Δε θα γίνει γαλαξίας ;
 Ολάσπρο ή πορφυρό
 Το άστρο της ανυπόταχτης αγάπης
 Τη βαθιά μου ανυπόταχτη ψυχή,
 Το άστρο της ανυπόταχτης αγάπης
 Πώς ! Δε θα τη δεχτεί ;

Ποίημα	Λειτουργία του κεριού
1 ^η ομάδα Κωστής Παλαμάς,	



Ύστερ' από τη ζωή	
-------------------	--

Να συμπληρώσετε τον παρακάτω πίνακα με τα χαρακτηριστικά του ποιήματος, με βάση τα οποία θα εντάξουμε το ποίημα στην παραδοσιακή ή τη μοντέρνα ποίηση:

	Τίτλος ποιήματος:
	Ποιητής:
Στίχος (υπάρχει ίδιος αριθμός συλλαβών σε κάθε στίχο;)	
Στροφή (το ποίημα είναι χωρισμένο σε ομοιόμορφες στροφές;)	
Μέτρο (υπάρχει μέτρο;)	
Ομοιοκαταληξία (υπάρχει ομοιοκαταληξία;)	



<p>Τίτλος</p> <p>(σχολιάστε τον τίτλο ως προς την πρωτοτυπία του)</p>	
<p>Νοηματική αλληλουχία</p> <p>(υπάρχει λογική σύνδεση μεταξύ των νοημάτων;)</p>	
<p>Θέματα</p> <p>Μοτίβα</p> <p>(ποια επιμέρους θέματα και μοτίβα διακρίνονται στο ποίημα;)</p>	
<p>Λυρισμός</p> <p>(υπάρχουν πλούσια σχήματα λόγου και έντονο συναίσθημα;)</p>	
<p>Δραματικότητα</p> <p>(υπάρχει θεατρικότητα στο</p>	



<p>ποίημα, ο ποιητής απευθύνεται σε κάποιον αποδέκτη χρησιμοποιώντας β' εν. πρόσωπο;)</p>	
<p>Στίξη (η χρήση των σημείων στίξης είναι αυτή που θα περιμέναμε και σε κάποιο πεζό;)</p>	
<p>Λεξιλόγιο (το λεξιλόγιο είναι συνηθισμένο και καθημερινό ή πρωτότυπο και ασυνήθιστο;)</p>	
<p>Σύνταξη (ο λόγος ακολουθεί τους κανόνες σύνταξης που μας είναι γνωστοί και στον πεζό λόγο;)</p>	



3. Να παρουσιάσετε την παραπάνω εργασία σας στην ολομέλεια της τάξης. Κατά την παρουσίαση των εργασιών όλων των ομάδων θα συμπληρώσουμε τον παρακάτω πίνακα με τα χαρακτηριστικά της παραδοσιακής και μοντέρνας ποίησης:

	Παραδοσιακή ποίηση	Μοντέρνα ποίηση
Στίχος		
Στροφή		
Μέτρο		
Ομοιοκαταληξία		
Τίτλος		
Νοηματική αλληλουχία		
Θέματα Μοτίβα		



Λυρισμός		
Δραματικότητα		
Στίξη		
Λεξιλόγιο		



Β' φάση

Ο ΚΥΚΛΟΣ ΤΗΣ ΖΩΗΣ: Η ζωή

ΚΕΙΜΕΝΑ:

Παλαμάς Κωστής, «[Το πανηγύρι στα σπάρτα](#)»

Σολωμός Διονύσιος, *Ελεύθεροι Πολιορκημένοι*, «[Σχεδιάσμα Β', Ι, Σχεδιάσμα Γ', VI](#)»

Ελύτης Οδυσσέας, *Ήλιος ο Πρώτος*, [[Στα χτήματα βαδίσσαμε όλη μέρα...](#)]

Από τις παρακάτω δραστηριότητες να εκπονήσετε στο σχολείο, κατά ομάδες, την πρώτη και την τρίτη και τη δεύτερη ατομικά στο σπίτι.

1. Λαμβάνοντας υπόψη ότι κύρια γνωρίσματα της μοντέρνας ποίησης που την διαφοροποιούν από την παραδοσιακή είναι: α. το «σπάσιμο» της παραδοσιακής στιχουργικής και β. η εκφραστική τόλμη, να κατατάξετε τα ποιήματα σε μια σειρά από το πιο παραδοσιακό ως το πιο μοντέρνο εντοπίζοντας τα βασικά χαρακτηριστικά τους και να αιτιολογήσετε τη γνώμη σας. (ομαδική εργασία)
2. Σε συνεργασία με τα άλλα μέλη της ομάδας σας, να επιλέξετε ένα από τα παραπάνω ποιήματα και να εκπονήσετε στο σπίτι ατομικά τις παρακάτω δραστηριότητες:
 - α. Να σημειώσετε πώς παρουσιάζεται το θέμα της ζωής στο ποίημα που επιλέξατε. (ατομική εργασία)
 - β. Να εντοπίσετε τρεις «ποιητικές» και δύο «καθημερινές» λέξεις στα παραπάνω ποιήματα, να τις τοποθετήσετε στον ακόλουθο πίνακα και να δικαιολογήσετε την απάντησή σας. (ατομική εργασία)

Καθημερινές λέξεις	Ποιητικές λέξεις



3. Να συντάξετε ένα σύντομο άρθρο στο οποίο θα αναλύσετε τον τρόπο με τον οποίο παρουσιάζεται το θέμα της ζωής στα ποιήματα που μελετήσατε.

Γ' φάση

Να επιλέξετε και να εκπονήσετε ατομικά στο σπίτι μια από τις παρακάτω εργασίες:

- Να διασκευάσετε το παραδοσιακό ποίημα σε μοντέρνο ή το αντίθετο εξηγώντας τις επιλογές σας.
- Να συνθέσετε ένα παραδοσιακό ή ένα μοντέρνο ποίημα εμπνευσμένοι από το θέμα των ποιημάτων που εξέτασε η ομάδα σας. Να εξηγήσετε γιατί κατατάσσετε το ποίημά σας στην παραδοσιακή ή μοντέρνα ποίηση.
- Να γράψετε ένα υπερρεαλιστικό ποίημα λαμβάνοντας υπόψη ότι κύρια γνωρίσματα του υπερρεαλισμού είναι: α) το σπάσιμο της παραδοσιακής αισθητικής του στίχου, β) η απόλυτη ελευθερία στο λεξιλόγιο και οι απρόσμενοι συνδυασμοί λέξεων, γ) οι εντυπωσιακές εικόνες και δ) στοιχεία, όπως το όνειρο, ο έρωτας, το χιούμορ, το παράλογο.
- Να αναζητήσετε μελοποιημένα ποιήματα και να σχολιάσετε τη μελοποίησή τους.
- Να ακούσετε και να σχολιάσετε μαγνητοφωνημένες αναγνώσεις ποιημάτων ή να πειραματιστείτε οι ίδιοι με διαφορετικές αναγνώσεις των ποιημάτων.
- Να οπτικοποιήσετε ένα από τα ποιήματα που διαβάσατε με ανάλογες εικόνες και μουσική.



2^η Ομάδα

Α΄ φάση

1. Παρατηρήστε τις [εικόνες](#) που αφορούν παραδοσιακά και μοντέρνα έπιπλα. Συμπληρώστε τον παρακάτω πίνακα με τα βασικά χαρακτηριστικά κάθε τύπου επίπλων όσον αφορά στα σχήματα, τα χρώματα και τα υλικά που κυριαρχούν σε καθένα. Γράψτε τις προσωπικές σας προτιμήσεις για τον τύπο επίπλων που θα θέλατε να έχει το σπίτι στο οποίο κατοικείτε.

Χαρακτηριστικά παραδοσιακών επίπλων	Χαρακτηριστικά μοντέρνων επίπλων	Θα προτιμούσα να έχω στο σπίτι μου...
		παραδοσιακά έπιπλα, γιατί
		μοντέρνα έπιπλα, γιατί



Όσο διαρκεί η παρουσίαση των εργασιών να συμπληρώσετε τον πίνακα με τα χαρακτηριστικά του παραδοσιακού και του μοντέρνου που εντόπισαν οι άλλες ομάδες.

Παρακολουθώντας τις εργασίες των άλλων ομάδων να συμπληρώσετε τις παρακάτω στήλες με τα χαρακτηριστικά του παραδοσιακού και του μοντέρνου, όπως αυτά παρουσιάζονται από τους συμμαθητές σας.

Χαρακτηριστικά του παραδοσιακού	Χαρακτηριστικά του μοντέρνου

Αν στην ομάδα σας υπάρχουν και οι δύο προτιμήσεις να συμπληρώσετε και τις δύο γραμμές της δεξιάς στήλης.



2. Αφού διαβάσετε το ακόλουθο ποίημα να εκπονήσετε τις παρακάτω δραστηριότητες:

Να σημειώσετε στον παρακάτω πίνακα τη λειτουργία του κεριού:

Κ.Π. Καβάφης,

Κεριά

Του μέλλοντος η μέρες στέκοντ' εμπροστά μας

σα μια σειρά κεράκια αναμμένα –
χρυσά, ζεστά, και ζωηρά κεράκια.

Η περασμένες μέρες πίσω μένουν,
μια θλιβερή γραμμή κεριών σβυσμένων·
τα πιο κοντά βγάζουν καπνόν ακόμη,
κρύα κεριά, λωμένα, και κυρτά.

Δεν θέλω να τα βλέπω· με λυπεί η μορφή των,
και με λυπεί το πρώτο φως των να θυμούμαι.

Εμπρός κυττάζω τ' αναμμένα μου κεριά.

Δεν θέλω να γυρίσω να μη δω και φρίζω
τι γρήγορα που η σκοτεινή γραμμή μακραίνει,
τι γρήγορα που τα σβυστά κεριά πληθαίνουν.

Ποίημα	Λειτουργία του κεριού
2 ^η ομάδα Κ. Π. Καβάφης, Κεριά	



Να συμπληρώσετε τον παρακάτω πίνακα με τα χαρακτηριστικά του ποιήματος με βάση τα οποία θα εντάξουμε το ποίημα στην παραδοσιακή ή μοντέρνα ποίηση:

	Τίτλος ποιήματος: Ποιητής:
Στίχος (υπάρχει ίδιος αριθμός συλλαβών σε κάθε στίχο;)	
Στροφή (το ποίημα είναι χωρισμένο σε ομοιόμορφες στροφές;)	
Μέτρο (υπάρχει μέτρο;)	
Ομοιοκαταληξία (υπάρχει ομοιοκαταληξία;)	
Τίτλος (σχολιάστε τον τίτλο ως προς την	



<p>πρωτοτυπία του)</p>	
<p>Νοηματική αλληλουχία</p> <p>(υπάρχει λογική σύνδεση μεταξύ των νοημάτων;)</p>	
<p>Θέματα</p> <p>Μοτίβα</p> <p>(ποια επιμέρους θέματα και μοτίβα διακρίνονται στο ποίημα;)</p>	
<p>Λυρισμός</p> <p>(υπάρχουν πλούσια σχήματα λόγου και έντονο συναίσθημα;)</p>	
<p>Δραματικότητα</p> <p>(υπάρχει θεατρικότητα στο ποίημα, ο ποιητής απευθύνεται σε κάποιον αποδέκτη)</p>	



χρησιμοποιώντας β εν. πρόσωπο;)	
Στίξη (η χρήση των σημείων στίξης είναι αυτή που θα περιμέναμε και σε κάποιο πεζό;)	
Λεξιλόγιο (το λεξιλόγιο είναι συνηθισμένο και καθημερινό ή πρωτότυπο και ασυνήθιστο;)	
Σύνταξη (ο λόγος ακολουθεί τους κανόνες σύνταξης που μας είναι γνωστοί και στον πεζό λόγο;)	

3. Να παρουσιάσετε την παραπάνω εργασία σας στην ολομέλεια της τάξης. Κατά την παρουσίαση των εργασιών όλων των ομάδων θα συμπληρώσουμε τον παρακάτω πίνακα με τα χαρακτηριστικά της παραδοσιακής και μοντέρνας ποίησης:



	Παραδοσιακή ποίηση	Μοντέρνα ποίηση
Στίχος		
Στροφή		
Μέτρο		
Ομοιοκαταληξία		
Τίτλος		
Νοηματική αλληλουχία		
Θέματα Μοτίβα		
Λυρισμός		



**ΕΠΙΧΕΙΡΗΣΙΑΚΟ ΠΡΟΓΡΑΜΜΑ
ΕΚΠΑΙΔΕΥΣΗ ΚΑΙ ΔΙΑ ΒΙΟΥ ΜΑΘΗΣΗ**
επένδυση στην κοινωνία της γνώσης

ΥΠΟΥΡΓΕΙΟ ΠΑΙΔΕΙΑΣ & ΘΡΗΣΚΕΥΜΑΤΩΝ, ΠΟΛΙΤΙΣΜΟΥ & ΑΘΛΗΤΙΣΜΟΥ
ΕΙΔΙΚΗ ΥΠΗΡΕΣΙΑ ΔΙΑΧΕΙΡΙΣΗΣ



**ΕΣΠΑ
2007-2013**
Πρόγραμμα για την ανάπτυξη
ΕΥΡΩΠΑΪΚΟ ΚΟΙΝΩΝΙΚΟ ΤΑΜΕΙΟ

Με τη συγχρηματοδότηση της Ελλάδας και της Ευρωπαϊκής Ένωσης

Δραματικότητα		
Στίξη		
Λεξιλόγιο		
Σύνταξη		



Β΄ φάση

Ο ΚΥΚΛΟΣ ΤΗΣ ΖΩΗΣ: Ο θάνατος

ΚΕΙΜΕΝΑ:

Μαβίλης Λορέντζος, «[Λήθη](#)»

Καρυωτάκης Κ. Γ. «[Πρέβεζα](#)»

Βαλαωρίτης Νάνος, «[Μικρός θρήνος](#)»

Από τις παρακάτω δραστηριότητες να εκπονήσετε στο σχολείο κατά ομάδες την πρώτη και την τρίτη και τη δεύτερη ατομικά στο σπίτι.

1. Λαμβάνοντας υπόψη ότι κύρια γνωρίσματα της μοντέρνας ποίησης που την διαφοροποιούν από την παραδοσιακή είναι: α. το «σπάσιμο» της παραδοσιακής στιχουργικής και β. η εκφραστική τόλμη, να κατατάξετε τα ποιήματα σε μια σειρά από το πιο παραδοσιακό ως το πιο μοντέρνο εντοπίζοντας τα βασικά χαρακτηριστικά τους και να αιτιολογήσετε τη γνώμη σας. (ομαδική εργασία)
2. Σε συνεργασία με τα άλλα μέλη της ομάδας σας, να επιλέξετε ένα από τα παραπάνω ποιήματα και να εκπονήσετε στο σπίτι ατομικά τις παρακάτω δραστηριότητες:
 - α. Να σημειώσετε πώς παρουσιάζεται το θέμα του θανάτου στο ποίημα που επιλέξατε. (ατομική εργασία)
 - β. Να εντοπίσετε τρεις «ποιητικές» και δύο «καθημερινές» λέξεις στα παραπάνω ποιήματα, να τις τοποθετήσετε στον ακόλουθο πίνακα και να δικαιολογήσετε την απάντησή σας. (ατομική εργασία)

Καθημερινές λέξεις	Ποιητικές λέξεις



3. Να συντάξετε ένα σύντομο άρθρο στο οποίο θα αναλύσετε τον τρόπο με τον οποίο παρουσιάζεται το θέμα του θανάτου στα ποιήματα που μελετήσατε.

Γ' φάση

Να επιλέξετε και να εκπονήσετε ατομικά στο σπίτι μια από τις παρακάτω εργασίες:

- Να διασκευάσετε το παραδοσιακό ποίημα σε μοντέρνο ή το αντίθετο εξηγώντας τις επιλογές σας.
- Να συνθέσετε ένα παραδοσιακό ή ένα μοντέρνο ποίημα εμπνευσμένοι από το θέμα των ποιημάτων που εξέτασε η ομάδα σας. Να εξηγήσετε γιατί κατατάσσετε το ποίημά σας στην παραδοσιακή ή μοντέρνα ποίηση.
- Να γράψετε ένα υπερρεαλιστικό ποίημα λαμβάνοντας υπόψη ότι κύρια γνωρίσματα του υπερρεαλισμού είναι: α) το σπάσιμο της παραδοσιακής αισθητικής του στίχου, β) η απόλυτη ελευθερία στο λεξιλόγιο και οι απρόσμενοι συνδυασμοί λέξεων, γ) οι εντυπωσιακές εικόνες και δ) στοιχεία, όπως το όνειρο, ο έρωτας, το χιούμορ, το παράλογο.
- Να αναζητήσετε μελοποιημένα ποιήματα και να σχολιάσετε τη μελοποίησή τους.
- Να ακούσετε και να σχολιάσετε μαγνητοφωνημένες αναγνώσεις ποιημάτων ή να πειραματιστείτε οι ίδιοι με διαφορετικές αναγνώσεις των ποιημάτων.
- Να οπτικοποιήσετε ένα από τα ποιήματα που διαβάσατε με ανάλογες εικόνες και μουσική.



3^η Ομάδα

Α΄ φάση

1. Παρατηρήστε τις εικόνες που αφορούν [φαγητά](#) από την παραδοσιακή και μοντέρνα κουζίνα. Συμπληρώστε τον παρακάτω πίνακα με τα βασικά χαρακτηριστικά κάθε τύπου φαγητών όσον αφορά τα σχήματα, τα χρώματα και τα υλικά κάθε φαγητού. Γράψτε την προσωπική σας άποψη για τον τύπο φαγητού που προτιμάτε.

Χαρακτηριστικά παραδοσιακού φαγητού	Χαρακτηριστικά μοντέρνου φαγητού	Θα προτιμούσα το...
		παραδοσιακό φαγητό, γιατί
		μοντέρνο φαγητό, γιατί

Αν στην ομάδα σας υπάρχουν και οι δύο προτιμήσεις να συμπληρώσετε και τις δύο γραμμές της δεξιάς στήλης.



Παρακολουθώντας τις εργασίες των άλλων ομάδων να συμπληρώσετε τις παρακάτω στήλες με τα χαρακτηριστικά του παραδοσιακού και του μοντέρνου, όπως αυτά παρουσιάζονται από τους συμμαθητές σας.

Χαρακτηριστικά του παραδοσιακού	Χαρακτηριστικά του μοντέρνου

Αν στην ομάδα σας υπάρχουν και οι δύο προτιμήσεις να συμπληρώσετε και τις δύο γραμμές της δεξιάς στήλης.



2. Αφού διαβάσετε το ακόλουθο ποίημα να εκπονήσετε τις παρακάτω δραστηριότητες:

Να σημειώσετε στον παρακάτω πίνακα τη λειτουργία του κεριού:

Ναπολέον Λαπαθιώτης,

Νυχτερινό

Μονάχη η φλόγα του κεριού μου,
 κι απέναντί μου στο τραπέζι
 θαρρείς το τέλος της προσμένει·
 λίγες στιγμές έχει να ζήσει
 και μες στη νύχτα τρεμοπαίζει,
 σα μια ψυχούλα φοβισμένη...
 Απόξω έν' άγρυπνο φεγγάρι
 με κόπο χάνεται στα χάη
 μιας ατελεύτητης ερήμου...
 Σα να μη θέλει να πεθάνει,
 με αναλαμπές ψυχομαχάει
 το ετοιμοθάνατο κεριό μου...
 Και το βαρύθυμο φεγγάρι,
 που χρόνια τώρα έχει σωπάσει,
 και το κεριό μου που πεθαίνει
 και, μέσα, η θλιβερή ψυχή μου,
 χωρίς αιτία, κι οι τρεις στην πλάση
 είμαστε τόσο λυπημένοι.

Ποίημα	Λειτουργία του κεριού
3 ^η ομάδα	



Ναπολέον Λαπαθιώτης, Νυχτερινό	
--------------------------------------	--

Να συμπληρώσετε τον παρακάτω πίνακα με τα χαρακτηριστικά του ποιήματος με βάση τα οποία θα εντάξουμε το ποίημα στην παραδοσιακή ή μοντέρνα ποίηση:

	Τίτλος ποιήματος: Ποιητής:
Στίχος (υπάρχει ίδιος αριθμός συλλαβών σε κάθε στίχο;)	
Στροφή (το ποίημα είναι χωρισμένο σε ομοιόμορφες στροφές;)	
Μέτρο (υπάρχει μέτρο;)	
Ομοιοκαταληξία	



(υπάρχει ομοιοκαταληξία;)	
Τίτλος (σχολιάστε τον τίτλο ως προς την πρωτοτυπία του)	
Νοηματική αλληλουχία (υπάρχει λογική σύνδεση μεταξύ των νοημάτων;)	
Θέματα Μοτίβα (ποια επιμέρους θέματα και μοτίβα διακρίνονται στο ποίημα;)	
Λυρισμός (υπάρχουν πλούσια σχήματα λόγου και έντονο συναίσθημα;)	



<p>Δραματικότητα</p> <p>(υπάρχει θεατρικότητα στο ποίημα, ο ποιητής απευθύνεται σε κάποιον αποδέκτη χρησιμοποιώντας β εν. πρόσωπο;)</p>	
<p>Στίξη</p> <p>(η χρήση των σημείων στίξης είναι αυτή που θα περιμέναμε και σε κάποιο πεζό;)</p>	
<p>Λεξιλόγιο</p> <p>(το λεξιλόγιο είναι συνηθισμένο και καθημερινό ή πρωτότυπο και ασυνήθιστο;)</p>	
<p>Σύνταξη</p> <p>(ο λόγος ακολουθεί τους κανόνες σύνταξης που μας</p>	



είναι γνωστοί και στον πεζό λόγο;)	
------------------------------------	--

3. Να παρουσιάσετε την παραπάνω εργασία σας στην ολομέλεια της τάξης. Κατά την παρουσίαση των εργασιών όλων των ομάδων θα συμπληρώσουμε τον παρακάτω πίνακα με τα χαρακτηριστικά της παραδοσιακής και της μοντέρνας ποίησης:

	Παραδοσιακή ποίηση	Μοντέρνα ποίηση
Στίχος		
Στροφή		
Μέτρο		
Ομοιοκαταληξία		
Τίτλος		
Νοηματική αλληλουχία		



Θέματα		
Μοτίβα		
Λυρισμός		
Δραματικότητα		
Στίξη		
Λεξιλόγιο		
Σύνταξη		



Β' φάση

Ο ΚΥΚΛΟΣ ΤΗΣ ΖΩΗΣ: Ο έρωτας

ΚΕΙΜΕΝΑ:

Κορνάρος Βιτσέντζος. [Ερωτόκριτος](#)

Καρυωτάκης Κ.Γ. [«Αγάπη»](#)

Ελύτης Οδυσσέας, [«Μικρή Πράσινη Θάλασσα»](#)

Από τις παρακάτω δραστηριότητες να εκπονήσετε στο σχολείο κατά ομάδες την πρώτη και την τρίτη και τη δεύτερη ατομικά στο σπίτι.

1. Λαμβάνοντας υπόψη ότι κύρια γνωρίσματα της μοντέρνας ποίησης που την διαφοροποιούν από την παραδοσιακή είναι: α. το «σπάσιμο» της παραδοσιακής στιχουργικής και β. η εκφραστική τόλμη, να κατατάξετε τα ποιήματα σε μια σειρά από το πιο παραδοσιακό ως το πιο μοντέρνο εντοπίζοντας τα βασικά χαρακτηριστικά τους και να αιτιολογήσετε τη γνώμη σας. (ομαδική εργασία)
2. Σε συνεργασία με τα άλλα μέλη της ομάδας σας να επιλέξετε ένα από τα παραπάνω ποιήματα και να εκπονήσετε στο σπίτι ατομικά τις παρακάτω δραστηριότητες:
 - α. Να σημειώσετε πώς παρουσιάζεται το θέμα του έρωτα στο ποίημα που επιλέξατε. (ατομική εργασία)
 - β. Να εντοπίσετε τρεις «ποιητικές» και δύο «καθημερινές» λέξεις στα παραπάνω ποιήματα, να τις τοποθετήσετε στον ακόλουθο πίνακα και να δικαιολογήσετε την απάντησή σας. (ατομική εργασία)



Καθημερινές λέξεις	Ποιητικές λέξεις

3. Να συντάξετε ένα σύντομο άρθρο στο οποίο θα αναλύσετε τον τρόπο με τον οποίο παρουσιάζεται το θέμα του έρωτα στα ποιήματα που μελετήσατε.

Γ΄ φάση

Να επιλέξετε και να εκπονήσετε ατομικά στο σπίτι μια από τις παρακάτω εργασίες:

- Να διασκευάσετε το παραδοσιακό ποίημα σε μοντέρνο ή το αντίθετο εξηγώντας τις επιλογές σας.
- Να συνθέσετε ένα παραδοσιακό ή ένα μοντέρνο ποίημα εμπνευσμένοι από το θέμα των ποιημάτων που εξέτασε η ομάδα σας. Να εξηγήσετε γιατί κατατάσσετε το ποίημά σας στην παραδοσιακή ή μοντέρνα ποίηση.
- Να γράψετε ένα υπερρεαλιστικό ποίημα λαμβάνοντας υπόψη ότι κύρια γνωρίσματα του υπερρεαλισμού είναι: α) το σπάσιμο της παραδοσιακής αισθητικής του στίχου, β) η απόλυτη ελευθερία στο λεξιλόγιο και οι απρόσμενοι συνδυασμοί λέξεων, γ) οι εντυπωσιακές εικόνες και δ) στοιχεία, όπως το όνειρο, ο έρωτας, το χιούμορ, το παράλογο.
- Να αναζητήσετε μελοποιημένα ποιήματα και να σχολιάσετε τη μελοποίησή τους.
- Να ακούσετε και να σχολιάσετε μαγνητοφωνημένες αναγνώσεις ποιημάτων ή να πειραματιστείτε οι ίδιοι με διαφορετικές αναγνώσεις των ποιημάτων.
- Να οπτικοποιήσετε ένα από τα ποιήματα που διαβάσατε με ανάλογες εικόνες και μουσική.



4^η Ομάδα

Α΄ φάση

1. Παρατηρήστε τις εικόνες που αφορούν παραδοσιακά και μοντέρνα αυτοκίνητα. Συμπληρώστε τον παρακάτω πίνακα με τα βασικά χαρακτηριστικά κάθε τύπου αυτοκινήτου όσον αφορά στα σχήματα, τα χρώματα, τα υλικά και τα ιδιαίτερα τεχνικά χαρακτηριστικά τους. Γράψτε τις προσωπικές σας προτιμήσεις για τον τύπο αυτοκινήτου που θα θέλατε να οδηγείτε.

Χαρακτηριστικά παραδοσιακού αυτοκινήτου	Χαρακτηριστικά μοντέρνου αυτοκινήτου	Θα προτιμούσα να οδηγώ...
		παραδοσιακό αυτοκίνητο, γιατί
		μοντέρνο αυτοκίνητο, γιατί



Παρακολουθώντας τις εργασίες των άλλων ομάδων να συμπληρώσετε τις παρακάτω στήλες με τα χαρακτηριστικά του παραδοσιακού και του μοντέρνου, όπως αυτά παρουσιάζονται από τους συμμαθητές σας.

Χαρακτηριστικά του παραδοσιακού	Χαρακτηριστικά του μοντέρνου

Αν στην ομάδα σας υπάρχουν και οι δύο προτιμήσεις να συμπληρώσετε και τις δύο γραμμές της δεξιάς στήλης.



2. Αφού διαβάσετε το ακόλουθο ποίημα να εκπονήσετε τις παρακάτω δραστηριότητες:

Να σημειώσετε στον παρακάτω πίνακα τη λειτουργία του κεριού:

Κική Δημουλά,

Σύνδρομο

Κοιτάζοντας τόν πίνακα
του Πικάσο «Τὸ Ὄνειρο»

Ἴχω κρεμάσει αὐτὸν τὸν πίνακα σὰν δόλωμα
στὴ συμπαγῆ ἐπιπεδότητά μου
μήπως τσιμπήσει τανυσμὸς γκρεμιστῆς,
τὸν ἔχω σὰν φουρνέλο
μὴ καὶ τὴν ἀνατίναζε συθέμελα
τὴ συμπαγῆ ἐπιπεδότητά μου.

Καθιστὸ κοιμᾶται τὸ κορίτσι.

Καθιστὸς

ἀπαγγιάζεις καλύτερα στὸ σῶμα σου,
εἶσαι πιὸ ἔτοιμος νὰ γίνεις δικός σου:
νὰ ὄνειρευτεῖς.

Τοῦ ὑπερβατικοῦ ἢ ἀνατομία

ἐπέτρεψε στὸ σῶμα

αὐθαιρεσίες σάρκινες.

Κοιμᾶται τὸ κορίτσι

ἐνῶ πίσω ἀπὸ τὸ χαλαρὸ φουστάνι της

ὁ ἓνας μαστὸς ἀνατέλλει

γιὰ νὰ θηλάσει ἢ λαίμαργη ἀφαίρεση. [...]



Καιρό ἔχω νὰ μιλήσω γιὰ ὄνειρα

καιρὸ δὲν ἔχω

ὄνειρα δὲν ἔχω,

συμμετρικὴ ἀνέχεια.

Οἱ ὄμοι μου

συμμετρικὰ πεσμένοι καὶ οἱ δύο.

Κι ὅτι ἀντέχω τέτοια ἀνέχεια

λέω μὴν εἶναι ὄνειρο.

Μὴν εἶναι ὄνειρο

πῶς ὄνειρα δὲν ἔχω.

Ὅνειρο νὰ ἔναι

κι ἄς μὴν γυμνώνει ἀπὸ ὄνειρα. [...]

Καὶ τί σημαίνει ὄνειρο;

Τί δηλαδὴ δὲν ἔχω;

Θά ἔναι αὐτὸ

ποὺ θέλει νὰ ἔχει μέσα του ὁ πηλὸς

γιὰ νὰ μὴ σπάζει,

θά ἔναι οἱ τουλπανένιοι ἐπιβάτες

στὶς τουλπανένιες ἄμαξες.

Ὅνειρο σημαίνει

φτερούγα ὕπνου ἀπὸ κερὶ

ποὺ ἥλιο ἐρωτεύεται καὶ λιώνει,

φύλλα ποὺ θαυμαστὰ ἰσορροποῦν

σὰν νὰ πατᾶνε σὲ κλαδιὰ

ἐνῶ τὸ βλέπεις καθαρὰ

πὼς δὲν ὑπάρχει δένδρο,



Με τη συγχρηματοδότηση της Ελλάδας και της Ευρωπαϊκής Ένωσης

ν' άκοῦς νὰ τραγουδᾶνε χίλια ναι
ἀπ' τὸ λαρύγγι τοῦ ὄχι.
Ὅνειρο σημαίνει
νὰ μὴν ὑπάρχουν σύνορα
κι οἱ βλοσυροὶ καχύποπτοι φρουροὶ τους.
Ἐλεύθερα νὰ μπαίνεις σ' ἄνθρωπο
κι οὔτε τις εἶ, οὔτε τις οἶδε.
Δὲν ἦρθε κι ἓνα ἀπόγευμα
ποὺ νὰ μὴ γίνει βράδυ,
νὰ ἔρθει κι ἓνα ὄνειρο
ποὺ νὰ μὴν γίνει ἄνθρωπος,
νὰ ἔρθει κι ἓνας ἄνθρωπος
ποὺ νὰ μὴ γίνει ὄνειρο,
τις οἶδε, τις εἶ.
Ἐανοίχτηκα πολὺ σὲ ὀρισμοὺς
κι εἶν' ἐπικίνδυνο νὰ κλαῖς χωρὶς πυξίδα.
Φύλαγέ μου, Θέ μου, τουλάχιστον
ὅσα ἔχουν πεθάνει.



Το «Ὅνειρο» του Πικάσο, 1932



Ποίημα	Λειτουργία του κεριού
4 ^η ομάδα Κική Δημουλά, Σύνδρομο	

Να συμπληρώσετε τον παρακάτω πίνακα με τα χαρακτηριστικά του ποιήματος με βάση τα οποία θα εντάξουμε το ποίημα στην παραδοσιακή ή τη μοντέρνα ποίηση:

	Τίτλος ποιήματος: Ποιητής:
Στίχος (υπάρχει ίδιος αριθμός συλλαβών σε κάθε στίχο;)	
Στροφή (το ποίημα είναι χωρισμένο σε ομοιόμορφες στροφές;)	
Μέτρο (υπάρχει μέτρο;)	



ΕΠΙΧΕΙΡΗΣΙΑΚΟ ΠΡΟΓΡΑΜΜΑ
ΕΚΠΑΙΔΕΥΣΗ ΚΑΙ ΔΙΑ ΒΙΟΥ ΜΑΘΗΣΗ
επένδυση στην κοινωνία της γνώσης

ΥΠΟΥΡΓΕΙΟ ΠΑΙΔΕΙΑΣ & ΘΡΗΣΚΕΥΜΑΤΩΝ, ΠΟΛΙΤΙΣΜΟΥ & ΑΘΛΗΤΙΣΜΟΥ
ΕΙΔΙΚΗ ΥΠΗΡΕΣΙΑ ΔΙΑΧΕΙΡΙΣΗΣ

Με τη συγχρηματοδότηση της Ελλάδας και της Ευρωπαϊκής Ένωσης

ΕΣΠΑ
2007-2013
Πρόγραμμα για την ανάπτυξη
ΕΥΡΩΠΑΪΚΟ ΚΟΙΝΩΝΙΚΟ ΤΑΜΕΙΟ

<p>Ομοιοκαταληξία</p> <p>(υπάρχει ομοιοκαταληξία;)</p>	
<p>Τίτλος</p> <p>(σχολιάστε τον τίτλο ως προς την πρωτοτυπία του)</p>	
<p>Νοηματική αλληλουχία</p> <p>(υπάρχει λογική σύνδεση μεταξύ των νοημάτων;)</p>	
<p>Θέματα</p> <p>Μοτίβα</p> <p>(ποια επιμέρους θέματα και μοτίβα διακρίνονται στο ποίημα;)</p>	
<p>Λυρισμός</p> <p>(υπάρχουν πλούσια σχήματα λόγου και έντονο συναίσθημα;)</p>	

<p>Δραματικότητα</p> <p>(υπάρχει θεατρικότητα στο ποίημα, ο ποιητής απευθύνεται σε κάποιον αποδέκτη χρησιμοποιώντας β εν. πρόσωπο;)</p>	
<p>Στίξη</p> <p>(η χρήση των σημείων στίξης είναι αυτή που θα περιμέναμε και σε κάποιο πεζό;)</p>	
<p>Λεξιλόγιο</p> <p>(το λεξιλόγιο είναι συνηθισμένο και καθημερινό ή πρωτότυπο και ασυνήθιστο;)</p>	
<p>Σύνταξη</p> <p>(ο λόγος ακολουθεί τους κανόνες σύνταξης που μας</p>	



είναι γνωστοί και στον πεζό λόγο;)	
------------------------------------	--

3. Να παρουσιάσετε την παραπάνω εργασία σας στην ολομέλεια της τάξης. Κατά την παρουσίαση των εργασιών όλων των ομάδων θα συμπληρώσουμε τον παρακάτω πίνακα με τα χαρακτηριστικά της παραδοσιακής και μοντέρνας ποίησης:

	Παραδοσιακή ποίηση	Μοντέρνα ποίηση
Στίχος		
Στροφή		
Μέτρο		
Ομοιοκαταληξία		
Τίτλος		
Νοηματική αλληλουχία		



**ΕΠΙΧΕΙΡΗΣΙΑΚΟ ΠΡΟΓΡΑΜΜΑ
ΕΚΠΑΙΔΕΥΣΗ ΚΑΙ ΔΙΑ ΒΙΟΥ ΜΑΘΗΣΗ**
επένδυση στην κοινωνία της γνώσης

ΥΠΟΥΡΓΕΙΟ ΠΑΙΔΕΙΑΣ & ΘΡΗΣΚΕΥΜΑΤΩΝ, ΠΟΛΙΤΙΣΜΟΥ & ΑΘΛΗΤΙΣΜΟΥ
ΕΙΔΙΚΗ ΥΠΗΡΕΣΙΑ ΔΙΑΧΕΙΡΙΣΗΣ



**ΕΣΠΑ
2007-2013**
Πρόγραμμα για την ανάπτυξη
ΕΥΡΩΠΑΪΚΟ ΚΟΙΝΩΝΙΚΟ ΤΑΜΕΙΟ

Με τη συγχρηματοδότηση της Ελλάδας και της Ευρωπαϊκής Ένωσης

Θέματα		
Μοτίβα		
Λυρισμός		
Δραματικότητα		
Στίξη		
Λεξιλόγιο		
Σύνταξη		



Β' φάση

Ο ΚΥΚΛΟΣ ΤΗΣ ΖΩΗΣ: Η τέχνη

ΚΕΙΜΕΝΑ:

Καβάφης Κ. Π. «[Εκόμισα εις την Τέχνη](#)»,

Καρυωτάκης Κ. Γ., «[Μπαλάντα στους άδοξους ποιητές των αιώνων](#)»

Εμπειρικός Ανδρέας, «[Τρία αποσπάσματα](#)»

Από τις παρακάτω δραστηριότητες να εκπονήσετε στο σχολείο κατά ομάδες την πρώτη και την τρίτη και τη δεύτερη ατομικά στο σπίτι.

1. Λαμβάνοντας υπόψη ότι κύρια γνωρίσματα της μοντέρνας ποίησης που την διαφοροποιούν από την παραδοσιακή είναι: α. το «σπάσιμο» της παραδοσιακής στιχουργικής και β. η εκφραστική τόλμη, να κατατάξετε τα ποιήματα σε μια σειρά από το πιο παραδοσιακό ως το πιο μοντέρνο εντοπίζοντας τα βασικά χαρακτηριστικά τους και να αιτιολογήσετε τη γνώμη σας. (ομαδική εργασία)
2. Σε συνεργασία με τα άλλα μέλη της ομάδας σας, να επιλέξετε ένα από τα παραπάνω ποιήματα και να εκπονήσετε στο σπίτι ατομικά τις παρακάτω δραστηριότητες:
 - α. Να σημειώσετε πώς παρουσιάζεται το θέμα της τέχνης στο ποίημα που επιλέξατε. (ατομική εργασία)
 - β. Να εντοπίσετε τρεις «ποιητικές» και δύο «καθημερινές» λέξεις στα παραπάνω ποιήματα, να τις τοποθετήσετε στον ακόλουθο πίνακα και να δικαιολογήσετε την απάντησή σας. (ατομική εργασία)



Καθημερινές λέξεις	Ποιητικές λέξεις

3. Να συντάξετε ένα σύντομο άρθρο στο οποίο θα αναλύσετε τον τρόπο με τον οποίο παρουσιάζεται το θέμα της τέχνης στα ποιήματα που μελετήσατε.

Γ΄ φάση

Να επιλέξετε και να εκπονήσετε ατομικά στο σπίτι μια από τις παρακάτω εργασίες:

- Να διασκευάσετε το παραδοσιακό ποίημα σε μοντέρνο ή το αντίθετο εξηγώντας τις επιλογές σας.
- Να συνθέσετε ένα παραδοσιακό ή ένα μοντέρνο ποίημα εμπνευσμένοι από το θέμα των ποιημάτων που εξέτασε η ομάδα σας. Να εξηγήσετε γιατί κατατάσσετε το ποίημά σας στην παραδοσιακή ή μοντέρνα ποίηση.
- Να γράψετε ένα υπερρεαλιστικό ποίημα λαμβάνοντας υπόψη ότι κύρια γνωρίσματα του υπερρεαλισμού είναι: α) το σπάσιμο της παραδοσιακής αισθητικής του στίχου, β) η απόλυτη ελευθερία στο λεξιλόγιο και οι απρόσμενοι συνδυασμοί λέξεων, γ) οι εντυπωσιακές εικόνες και δ) στοιχεία, όπως το όνειρο, ο έρωτας, το χιούμορ, το παράλογο.
- Να αναζητήσετε μελοποιημένα ποιήματα και να σχολιάσετε τη μελοποίησή τους.
- Να ακούσετε και να σχολιάσετε μαγνητοφωνημένες αναγνώσεις ποιημάτων ή να πειραματιστείτε οι ίδιοι με διαφορετικές αναγνώσεις των ποιημάτων.
- Να οπτικοποιήσετε ένα από τα ποιήματα που διαβάσατε με ανάλογες εικόνες και μουσική.



5^η Ομάδα

Α΄ φάση

Παρατηρήστε τις εικόνες που αφορούν παραδοσιακά και μοντέρνα [έργα ζωγραφικής](#). Συμπληρώστε τον παρακάτω πίνακα με τα βασικά χαρακτηριστικά κάθε τεχνοτροπίας στη ζωγραφική όσον αφορά στα σχήματα, τα χρώματα και τα θέματά τους. Γράψτε τις προσωπικές σας προτιμήσεις για το έργο ζωγραφικής που θα θέλατε να κοσμήι το σαλόνι του σπιτιού σας.

Χαρακτηριστικά παραδοσιακού έργου	Χαρακτηριστικά μοντέρνου έργου	Θα προτιμούσα να διακοσμήσω το σαλόνι μου με...
		παραδοσιακούς πίνακες, γιατί
		μοντέρνους πίνακες, γιατί



Αν στην ομάδα σας υπάρχουν και οι δύο προτιμήσεις να συμπληρώσετε και τις δύο γραμμές της δεξιάς στήλης.

Παρακολουθώντας τις εργασίες των άλλων ομάδων να συμπληρώσετε τις παρακάτω στήλες με τα χαρακτηριστικά του παραδοσιακού και του μοντέρνου, όπως αυτά παρουσιάζονται από τους συμμαθητές σας.

Χαρακτηριστικά του παραδοσιακού	Χαρακτηριστικά του μοντέρνου



2. Αφού διαβάσετε το ακόλουθο ποίημα να εκπονήσετε τις παρακάτω δραστηριότητες:

Να σημειώσετε στον παρακάτω πίνακα τη λειτουργία του κεριού:

Γιάννης Βαρβέρης,

Το κεριό

Αυτό το κεριό που άναψα
περαστικός από τον οίκο Σου
δεν είναι η προσευχή μου
για να Σε φτάσει εκεί ψηλά
δεν είναι οι παρακλήσεις μου
ούτε βεβαίως καμιά ελπίδα
που εναπέθεσα σε Σένα.

Η καθαρότητα της ύλης του
δε συμβολίζει το ακηλίδωτο
της πρόθεσής μου
και η μαλακή υφή του
καθόλου δεν υπόσχεται
την εύπλαστη μεταστροφή μου
στη μετάνοια

όπως οι αλληγορίες εγγράματων πιστών Σου
ξέρουν να τυλίγουν.

Μπορεί να μοιάζει μ' όλα τ' άλλα

όμως αυτό

ανάφτηκε για να Σου πει

πως ευτυχώς

στέκομαι εδώ αβοήθητος



και πως ακόμα
όσο μπορώ θα λάμπω.

Ποίημα	Λειτουργία του κεριού
5 ^η ομάδα Γιάννης Βαρβέρης, το κεριό	

Να συμπληρώσετε τον παρακάτω πίνακα με τα χαρακτηριστικά του ποιήματος με βάση τα οποία θα εντάξουμε το ποίημα στην παραδοσιακή ή μοντέρνα ποίηση:

	Τίτλος ποιήματος: Ποιητής:
Στίχος (υπάρχει ίδιος αριθμός συλλαβών σε κάθε στίχο;)	
Στροφή (το ποίημα είναι χωρισμένο σε ομοιόμορφες στροφές;)	



<p>Μέτρο</p> <p>(υπάρχει μέτρο;)</p>	
<p>Ομοιοκαταληξία</p> <p>(υπάρχει ομοιοκαταληξία;)</p>	
<p>Τίτλος</p> <p>(σχολιάστε τον τίτλο ως προς την πρωτοτυπία του)</p>	
<p>Νοηματική αλληλουχία</p> <p>(υπάρχει λογική σύνδεση μεταξύ των νοημάτων;)</p>	
<p>Θέματα</p> <p>Μοτίβα</p> <p>(ποια επιμέρους θέματα και μοτίβα διακρίνονται στο ποίημα;)</p>	
<p>Λυρισμός</p>	



<p>(υπάρχουν πλούσια σχήματα λόγου και έντονο συναίσθημα;)</p>	
<p>Δραματικότητα</p> <p>(υπάρχει θεατρικότητα στο ποίημα, ο ποιητής απευθύνεται σε κάποιον αποδέκτη χρησιμοποιώντας β εν. πρόσωπο;)</p>	
<p>Στίξη</p> <p>(η χρήση των σημείων στίξης είναι αυτή που θα περιμέναμε και σε κάποιο πεζό;)</p>	
<p>Λεξιλόγιο</p> <p>(το λεξιλόγιο είναι συνηθισμένο και καθημερινό ή πρωτότυπο και ασυνήθιστο;)</p>	



<p>Σύνταξη</p> <p>(ο λόγος ακολουθεί τους κανόνες σύνταξης που μας είναι γνωστοί και στον πεζό λόγο;)</p>	
--	--

3. Να παρουσιάσετε την παραπάνω εργασία σας στην ολομέλεια της τάξης. Κατά την παρουσίαση των εργασιών όλων των ομάδων θα συμπληρώσουμε τον παρακάτω πίνακα με τα χαρακτηριστικά της παραδοσιακής και μοντέρνας ποίησης:

	Παραδοσιακή ποίηση	Μοντέρνα ποίηση
Στίχος		
Στροφή		
Μέτρο		
Ομοιοκαταληξία		
Τίτλος		



**ΕΠΙΧΕΙΡΗΣΙΑΚΟ ΠΡΟΓΡΑΜΜΑ
ΕΚΠΑΙΔΕΥΣΗ ΚΑΙ ΔΙΑ ΒΙΟΥ ΜΑΘΗΣΗ**
επένδυση στην κοινωνία της γνώσης

ΥΠΟΥΡΓΕΙΟ ΠΑΙΔΕΙΑΣ & ΘΡΗΣΚΕΥΜΑΤΩΝ, ΠΟΛΙΤΙΣΜΟΥ & ΑΘΛΗΤΙΣΜΟΥ
ΕΙΔΙΚΗ ΥΠΗΡΕΣΙΑ ΔΙΑΧΕΙΡΙΣΗΣ



**ΕΣΠΑ
2007-2013**
Πρόγραμμα για την ανάπτυξη
ΕΥΡΩΠΑΪΚΟ ΚΟΙΝΩΝΙΚΟ ΤΑΜΕΙΟ

Με τη συγχρηματοδότηση της Ελλάδας και της Ευρωπαϊκής Ένωσης

Νοηματική αλληλουχία		
Θέματα Μοτίβα		
Λυρισμός		
Δραματικότητα		
Στίξη		
Λεξιλόγιο		
Σύνταξη		



Β' φάση

Ο ΚΥΚΛΟΣ ΤΗΣ ΖΩΗΣ: Το ταξίδι

ΚΕΙΜΕΝΑ:

Παλαμάς Κωστής, *Πατρίδες*, «[Σαν των Φαιάκων το καράβι...](#)»

Καρυωτάκης Κ. Γ. 2001. «[Τελευταίο ταξίδι](#)»

Ελύτης Οδυσσέας, *Ήλιος ο Πρώτος*, [[Στα χτήματα βαδίσσαμε όλη μέρα...](#)]

Από τις παρακάτω δραστηριότητες να εκπονήσετε στο σχολείο κατά ομάδες την πρώτη και την τρίτη και τη δεύτερη ατομικά στο σπίτι.

1. Λαμβάνοντας υπόψη ότι κύρια γνωρίσματα της μοντέρνας ποίησης που την διαφοροποιούν από την παραδοσιακή είναι: α. το «σπάσιμο» της παραδοσιακής στιχουργικής και β. η εκφραστική τόλμη, να κατατάξετε τα ποιήματα σε μια σειρά από το πιο παραδοσιακό ως το πιο μοντέρνο εντοπίζοντας τα βασικά χαρακτηριστικά τους και να αιτιολογήσετε τη γνώμη σας. (ομαδική εργασία)
2. Σε συνεργασία με τα άλλα μέλη της ομάδας σας, να επιλέξετε ένα από τα παραπάνω ποιήματα και να εκπονήσετε στο σπίτι ατομικά τις παρακάτω δραστηριότητες:
 - α. Να σημειώσετε πώς παρουσιάζεται το θέμα του ταξιδιού στο ποίημα που επιλέξατε. (ατομική εργασία)
 - β. Να εντοπίσετε τρεις «ποιητικές» και δύο «καθημερινές» λέξεις στα παραπάνω ποιήματα, να τις τοποθετήσετε στον ακόλουθο πίνακα και να δικαιολογήσετε την απάντησή σας. (ατομική εργασία)

Καθημερινές λέξεις	Ποιητικές λέξεις



3. Να συντάξετε ένα σύντομο άρθρο στο οποίο θα αναλύσετε τον τρόπο με τον οποίο παρουσιάζεται το θέμα του ταξιδιού στα ποιήματα που μελετήσατε.

Γ' φάση

Να επιλέξετε και να εκπονήσετε ατομικά στο σπίτι μια από τις παρακάτω εργασίες:

- Να διασκευάσετε το παραδοσιακό ποίημα σε μοντέρνο ή το αντίθετο εξηγώντας τις επιλογές σας.
- Να συνθέσετε ένα παραδοσιακό ή ένα μοντέρνο ποίημα εμπνευσμένοι από το θέμα των ποιημάτων που εξέτασε η ομάδα σας. Να εξηγήσετε γιατί κατατάσσετε το ποίημά σας στην παραδοσιακή ή μοντέρνα ποίηση.
- Να γράψετε ένα υπερρεαλιστικό ποίημα λαμβάνοντας υπόψη ότι κύρια γνωρίσματα του υπερρεαλισμού είναι: α) το σπάσιμο της παραδοσιακής αισθητικής του στίχου, β) η απόλυτη ελευθερία στο λεξιλόγιο και οι απρόσμενοι συνδυασμοί λέξεων, γ) οι εντυπωσιακές εικόνες και δ) στοιχεία, όπως το όνειρο, ο έρωτας, το χιούμορ, το παράλογο.
- Να αναζητήσετε μελοποιημένα ποιήματα και να σχολιάσετε τη μελοποίησή τους.
- Να ακούσετε και να σχολιάσετε μαγνητοφωνημένες αναγνώσεις ποιημάτων ή να πειραματιστείτε οι ίδιοι με διαφορετικές αναγνώσεις των ποιημάτων.
- Να οπτικοποιήσετε ένα από τα ποιήματα που διαβάσατε με ανάλογες εικόνες και μουσική.



6^η Ομάδα

Α΄ φάση

Παρατηρήστε τις εικόνες που αφορούν παραδοσιακά και μοντέρνα [έργα γλυπτικής](#). Συμπληρώστε τον παρακάτω πίνακα με τα βασικά χαρακτηριστικά κάθε τεχνοτροπίας στη γλυπτική όσον αφορά στα σχήματα, τα χρώματα, τα υλικά και τα θέματα κάθε έργου. Αν σας δινόταν η ευκαιρία να επισκεφτείτε μια έκθεση έργων γλυπτικής, θα προτιμούσατε αυτή να έχει παραδοσιακά ή μοντέρνα γλυπτά; Γράψτε την άποψή σας.

Χαρακτηριστικά παραδοσιακού έργου	Χαρακτηριστικά μοντέρνου έργου	Θα επισκεπτόμουν μια έκθεση έργων γλυπτικής με...
		παραδοσιακά έργα, γιατί
		μοντέρνα έργα, γιατί



Αν στην ομάδα σας υπάρχουν και οι δύο προτιμήσεις να συμπληρώσετε και τις δύο γραμμές της δεξιάς στήλης.

Παρακολουθώντας τις εργασίες των άλλων ομάδων να συμπληρώσετε τις παρακάτω στήλες με τα χαρακτηριστικά του παραδοσιακού και του μοντέρνου, όπως αυτά παρουσιάζονται από τους συμμαθητές σας.

Χαρακτηριστικά του παραδοσιακού	Χαρακτηριστικά του μοντέρνου



2. Αφού διαβάσετε το ακόλουθο ποίημα να εκπονήσετε τις παρακάτω δραστηριότητες:

Να σημειώσετε στον παρακάτω πίνακα τη λειτουργία του κεριού:

Γιάννης Βαρβέρης,

Το κεριό

Αυτό το κεριό που άναψα
περαστικός από τον οίκο Σου
δεν είναι η προσευχή μου
για να Σε φτάσει εκεί ψηλά
δεν είναι οι παρακλήσεις μου
ούτε βεβαίως καμιά ελπίδα
που εναπέθεσα σε Σένα.
Η καθαρότητα της ύλης του
δε συμβολίζει το ακηλίδωτο
της πρόθεσής μου
και η μαλακή υφή του
καθόλου δεν υπόσχεται
την εύπλαστη μεταστροφή μου
στη μετάνοια
όπως οι αλληγορίες εγγράματων πιστών Σου
ξέρουν να τυλίγουν.
Μπορεί να μοιάζει μ' όλα τ' άλλα
όμως αυτό
ανάφτηκε για να Σου πει
πως ευτυχώς
στέκομαι εδώ αβοήθητος



και πως ακόμα
όσο μπορώ θα λάμπω.

Ποίημα	Λειτουργία του κεριού
6 ^η ομάδα Γιάννης Βαρβέρης, το κεριό	

Να συμπληρώσετε τον παρακάτω πίνακα με τα χαρακτηριστικά του ποιήματος με βάση τα οποία θα εντάξουμε το ποίημα στην παραδοσιακή ή μοντέρνα ποίηση:

	Τίτλος ποιήματος: Ποιητής:
Στίχος (υπάρχει ίδιος αριθμός συλλαβών σε κάθε στίχο;)	
Στροφή (το ποίημα είναι χωρισμένο σε ομοιόμορφες στροφές;)	



ΕΠΙΧΕΙΡΗΣΙΑΚΟ ΠΡΟΓΡΑΜΜΑ
ΕΚΠΑΙΔΕΥΣΗ ΚΑΙ ΔΙΑ ΒΙΟΥ ΜΑΘΗΣΗ
επένδυση στην κοινωνία της γνώσης

ΥΠΟΥΡΓΕΙΟ ΠΑΙΔΕΙΑΣ & ΘΡΗΣΚΕΥΜΑΤΩΝ, ΠΟΛΙΤΙΣΜΟΥ & ΑΘΛΗΤΙΣΜΟΥ
ΕΙΔΙΚΗ ΥΠΗΡΕΣΙΑ ΔΙΑΧΕΙΡΙΣΗΣ

Με τη συγχρηματοδότηση της Ελλάδας και της Ευρωπαϊκής Ένωσης

ΕΣΠΑ
2007-2013
Πρόγραμμα για την ανάπτυξη
ΕΥΡΩΠΑΪΚΟ ΚΟΙΝΩΝΙΚΟ ΤΑΜΕΙΟ

<p>Μέτρο</p> <p>(υπάρχει μέτρο;)</p>	
<p>Ομοιοκαταληξία</p> <p>(υπάρχει ομοιοκαταληξία;)</p>	
<p>Τίτλος</p> <p>(σχολιάστε τον τίτλο ως προς την πρωτοτυπία του)</p>	
<p>Νοηματική αλληλουχία</p> <p>(υπάρχει λογική σύνδεση μεταξύ των νοημάτων;)</p>	
<p>Θέματα</p> <p>Μοτίβα</p> <p>(ποια επιμέρους θέματα και μοτίβα διακρίνονται στο ποίημα;)</p>	
<p>Λυρισμός</p>	



ΕΠΙΧΕΙΡΗΣΙΑΚΟ ΠΡΟΓΡΑΜΜΑ
ΕΚΠΑΙΔΕΥΣΗ ΚΑΙ ΔΙΑ ΒΙΟΥ ΜΑΘΗΣΗ
επένδυση στην κοινωνία της γνώσης
ΥΠΟΥΡΓΕΙΟ ΠΑΙΔΕΙΑΣ & ΘΡΗΣΚΕΥΜΑΤΩΝ, ΠΟΛΙΤΙΣΜΟΥ & ΑΘΛΗΤΙΣΜΟΥ
ΕΙΔΙΚΗ ΥΠΗΡΕΣΙΑ ΔΙΑΧΕΙΡΙΣΗΣ
Με τη συγχρηματοδότηση της Ελλάδας και της Ευρωπαϊκής Ένωσης

ΕΣΠΑ
2007-2013
Πρόγραμμα για την ανάπτυξη
ΕΥΡΩΠΑΪΚΟ ΚΟΙΝΩΝΙΚΟ ΤΑΜΕΙΟ

Ευρωπαϊκή Ένωση
Ευρωπαϊκό Κοινωνικό Ταμείο

<p>(υπάρχουν πλούσια σχήματα λόγου και έντονο συναίσθημα;)</p>	
<p>Δραματικότητα</p> <p>(υπάρχει θεατρικότητα στο ποίημα, ο ποιητής απευθύνεται σε κάποιον αποδέκτη χρησιμοποιώντας β εν. πρόσωπο;)</p>	
<p>Στίξη</p> <p>(η χρήση των σημείων στίξης είναι αυτή που θα περιμέναμε και σε κάποιο πεζό;)</p>	
<p>Λεξιλόγιο</p> <p>(το λεξιλόγιο είναι συνηθισμένο και καθημερινό ή πρωτότυπο και ασυνήθιστο;)</p>	



<p>Σύνταξη</p> <p>(ο λόγος ακολουθεί τους κανόνες σύνταξης που μας είναι γνωστοί και στον πεζό λόγο;)</p>	
--	--

3. Να παρουσιάσετε την παραπάνω εργασία σας στην ολομέλεια της τάξης. Κατά την παρουσίαση των εργασιών όλων των ομάδων θα συμπληρώσουμε τον παρακάτω πίνακα με τα χαρακτηριστικά της παραδοσιακής και της μοντέρνας ποίησης:

	Παραδοσιακή ποίηση	Μοντέρνα ποίηση
Στίχος		
Στροφή		
Μέτρο		
Ομοιοκαταληξία		
Τίτλος		



**ΕΠΙΧΕΙΡΗΣΙΑΚΟ ΠΡΟΓΡΑΜΜΑ
ΕΚΠΑΙΔΕΥΣΗ ΚΑΙ ΔΙΑ ΒΙΟΥ ΜΑΘΗΣΗ**
επένδυση στην κοινωνία της γνώσης

ΥΠΟΥΡΓΕΙΟ ΠΑΙΔΕΙΑΣ & ΘΡΗΣΚΕΥΜΑΤΩΝ, ΠΟΛΙΤΙΣΜΟΥ & ΑΘΛΗΤΙΣΜΟΥ
ΕΙΔΙΚΗ ΥΠΗΡΕΣΙΑ ΔΙΑΧΕΙΡΙΣΗΣ



**ΕΣΠΑ
2007-2013**
Πρόγραμμα για την ανάπτυξη
ΕΥΡΩΠΑΪΚΟ ΚΟΙΝΩΝΙΚΟ ΤΑΜΕΙΟ

Με τη συγχρηματοδότηση της Ελλάδας και της Ευρωπαϊκής Ένωσης

Νοηματική αλληλουχία		
Θέματα Μοτίβα		
Λυρισμός		
Δραματικότητα		
Στίξη		
Λεξιλόγιο		
Σύνταξη		



Β' φάση

Ο ΚΥΚΛΟΣ ΤΗΣ ΖΩΗΣ: Η νεότητα – Το γήρας

ΚΕΙΜΕΝΑ:

Παλαμάς Κωστής. «[Το καλοκαίρι](#)»

Καβάφης Κ. Π. «[Ένας γέρος](#)»

Καρνωτάκης Κ. Γ. [[Τι νέοι που φτάσαμεν εδώ...](#)]

Από τις παρακάτω δραστηριότητες να εκπονήσετε στο σχολείο κατά ομάδες την πρώτη και την τρίτη και τη δεύτερη ατομικά στο σπίτι.

1. Λαμβάνοντας υπόψη ότι κύρια γνωρίσματα της μοντέρνας ποίησης που την διαφοροποιούν από την παραδοσιακή είναι: α. το «σπάσιμο» της παραδοσιακής στιχουργικής και β. η εκφραστική τόλμη, να κατατάξετε τα ποιήματα σε μια σειρά από το πιο παραδοσιακό ως το πιο μοντέρνο εντοπίζοντας τα βασικά χαρακτηριστικά τους και να αιτιολογήσετε τη γνώμη σας. (ομαδική εργασία)
2. Σε συνεργασία με τα άλλα μέλη της ομάδας σας, να επιλέξετε ένα από τα παραπάνω ποιήματα και να εκπονήσετε στο σπίτι ατομικά τις παρακάτω δραστηριότητες:
 - α. Να σημειώσετε πώς παρουσιάζεται το θέμα της νεότητας και του γήρατος στο ποίημα που επιλέξατε. (ατομική εργασία)
 - β. Να εντοπίσετε τρεις «ποιητικές» και δύο «καθημερινές» λέξεις στα παραπάνω ποιήματα, να τις τοποθετήσετε στον ακόλουθο πίνακα και να δικαιολογήσετε την απάντησή σας. (ατομική εργασία)

Καθημερινές λέξεις	Ποιητικές λέξεις



3. Να συντάξετε ένα σύντομο άρθρο στο οποίο θα αναλύσετε τον τρόπο με τον οποίο παρουσιάζεται το θέμα της νεότητας και του γήρατος στα ποιήματα που μελετήσατε.

Γ' φάση

Να επιλέξετε και να εκπονήσετε ατομικά στο σπίτι μια από τις παρακάτω εργασίες:

- Να διασκευάσετε το παραδοσιακό ποίημα σε μοντέρνο ή το αντίθετο εξηγώντας τις επιλογές σας.
- Να συνθέσετε ένα παραδοσιακό ή ένα μοντέρνο ποίημα εμπνευσμένοι από το θέμα των ποιημάτων που εξέτασε η ομάδα σας. Να εξηγήσετε γιατί κατατάσσετε το ποίημά σας στην παραδοσιακή ή μοντέρνα ποίηση.
- Να γράψετε ένα υπερρεαλιστικό ποίημα λαμβάνοντας υπόψη ότι κύρια γνωρίσματα του υπερρεαλισμού είναι: α) το σπάσιμο της παραδοσιακής αισθητικής του στίχου, β) η απόλυτη ελευθερία στο λεξιλόγιο και οι απρόσμενοι συνδυασμοί λέξεων, γ) οι εντυπωσιακές εικόνες και δ) στοιχεία, όπως το όνειρο, ο έρωτας, το χιούμορ, το παράλογο.
- Να αναζητήσετε μελοποιημένα ποιήματα και να σχολιάσετε τη μελοποίησή τους.
- Να ακούσετε και να σχολιάσετε μαγνητοφωνημένες αναγνώσεις ποιημάτων ή να πειραματιστείτε οι ίδιοι με διαφορετικές αναγνώσεις των ποιημάτων.
- Να οπτικοποιήσετε ένα από τα ποιήματα που διαβάσατε με ανάλογες εικόνες και μουσική.



Ζ. ΑΛΛΕΣ ΕΚΔΟΧΕΣ

Οι εργασίες των μαθητών μπορούν να αξιοποιηθούν σε πιθανή συμμετοχή τους στους ποιητικούς διαγωνισμούς που διοργανώνονται από συλλόγους εκδοτών και πολιτιστικούς συλλόγους, κατά τη διάρκεια της σχολικής χρονιάς, καθώς και σε εκδήλωση του σχολείου για την παγκόσμια ημέρα ποίησης.

Επιπλέον, στα φύλλα εργασίας της Β΄ Φάσης οι εργασίες μπορούν να εμπλουτιστούν με ερωτήσεις που θα αφορούν:

- στον εντοπισμό συμβόλων, την κατάταξη τους σε κατηγορίες ανάλογα με το είδος τους (αντικείμενα, φυσικά φαινόμενα, εικόνες, ήχοι), την ανάλυση του συμβολισμού τους,
- την εύρεση λυρικών και ένα δραματικών στοιχείων,
- τον εντοπισμό του άλογου στοιχείου σε παραδοσιακά και μοντέρνα ποιήματα.

Η. ΚΡΙΤΙΚΗ

Με την εφαρμογή του σεναρίου επιτεύχθηκε σε μεγάλο βαθμό, χάρη στην ομαδοσυνεργατική μέθοδο και την αξιοποίηση του Wiki, η συνεργασία τόσο μεταξύ των μαθητών όσο και μεταξύ μαθητών και διδασκοντα. Η συνεργασία αυτή επεκτάθηκε και πέρα από τη σχολική αίθουσα με τον σχολιασμό των εργασιών από τον διδασκοντα και τη συμπλήρωση ή διόρθωση τυχόν αδυναμιών από τους μαθητές. Έτσι, κατέστη δυνατή η ανατροφοδότηση με τρόπο εύκολο τον οποίο εξασφαλίζει η χρήση του Wiki (Παντζαρέλας, 2012).

Επίσης, με την παρότρυνση και την επιμονή του διδασκοντα κάποιες εργασίες να εκπονηθούν από τους μαθητές στο σπίτι και να αναρτηθούν στο Wiki, παρακινήθηκαν αρκετοί μαθητές που δεν είχαν πρόσβαση στο διαδίκτυο να εργαστούν στη δημόσια βιβλιοθήκη της πόλης, την οποία κάποιος δεν είχαν επισκεφτεί ποτέ, παρόλο που βρίσκεται πολύ κοντά στο σχολείο.



Για την επιτυχή εφαρμογή του σεναρίου είναι απαραίτητη η χρήση του εργαστηρίου πληροφορικής σε όλη τη διάρκεια των μαθημάτων. Τέλος, σημειώνεται η δυσκολία που αντιμετώπισαν αρκετοί μαθητές να κατανοήσουν επαρκώς μοντέρνα κυρίως ποιήματα του σεναρίου, οπότε στις περιπτώσεις αυτές χρειάστηκε η επέμβαση και καθοδήγηση του διδάσκοντα.

Θ. ΒΙΒΛΙΟΓΡΑΦΙΑ

Πρόγραμμα Σπουδών για τα μαθήματα Αρχαία Ελληνική Γλώσσα και Γραμματεία, Νέα Ελληνική Γλώσσα και Νέα Ελληνική Λογοτεχνία της Α΄ τάξης Γενικού Λυκείου, 2011, (ΦΕΚ 1562/2011-Αριθμ.70001/Γ2).

http://digitalschool.minedu.gov.gr/modules/document/file.php/DSGL-A110/%CE%94%CE%95%CE%A0%CE%A0%CE%A3-%CE%91%CE%A0%CE%A3/programma_spoudon_ne_glossa_new.pdf

Παντζαρέλας, Π. 2012. Τα βασικά εργαλεία των ΤΠΕ στη διδασκαλία της λογοτεχνίας και οι χρήσεις τους: περιβάλλοντα παραγωγής λόγου, λογισμικό παρουσίασης και διαδίκτυο. Θεσσαλονίκη: Κέντρο Ελληνικής Γλώσσας.

http://www.greeklanguage.gr/sites/default/files/digital_school/3.1.2_pantzarelas_0.pdf



ΠΑΡΑΡΤΗΜΑ

Α΄ ΦΑΣΗ Ομάδα 1

ΠΑΡΑΔΟΣΙΑΚΑ / ΜΟΝΤΕΡΝΑ ΣΠΙΤΙΑ

<http://www.perachorio-nissou.org.cy/images/060.jpg>



<http://www.texnotropieskaidiakosmisi.com/%CE%BC%CE%BF%CE%BD%CF%84%CE%B5%CF%81%CE%BD%CE%BF-%CF%83%CF%80%CE%AF%CF%84%CE%B9-%CE%B3%CE%B5%CE%BC%CE%AC%CF%84%CE%BF-%CE%B1%CF%80%CF%8C-%CF%86%CF%8E%CF%82-%CE%BA%CE%B1%CE%B9-%CF%87%CF%81%CF%8E%CE%BC/>


Ευρωπαϊκή Ένωση
Ευρωπαϊκό Κοινωνικό Ταμείο


**ΕΠΙΧΕΙΡΗΣΙΑΚΟ ΠΡΟΓΡΑΜΜΑ
ΕΚΠΑΙΔΕΥΣΗ ΚΑΙ ΔΙΑ ΒΙΟΥ ΜΑΘΗΣΗ**
επένδυση στην κοινωνία της γνώσης
ΥΠΟΥΡΓΕΙΟ ΠΑΙΔΕΙΑΣ & ΘΡΗΣΚΕΥΜΑΤΩΝ, ΠΟΛΙΤΙΣΜΟΥ & ΑΘΛΗΤΙΣΜΟΥ
ΕΙΔΙΚΗ ΥΠΗΡΕΣΙΑ ΔΙΑΧΕΙΡΙΣΗΣ


**ΕΣΠΑ
2007-2013**
Πρόγραμμα για την ανάπτυξη
ΕΥΡΩΠΑΪΚΟ ΚΟΙΝΩΝΙΚΟ ΤΑΜΕΙΟ

Με τη συγχρηματοδότηση της Ελλάδας και της Ευρωπαϊκής Ένωσης



<http://www.milanode.gr/blog/category/%ce%bc%ce%bf%ce%bd%cf%84%ce%b5%cf%81%ce%bd%ce%b1-%cf%83%cf%80%ce%b9%cf%84%ce%b9%ce%b1/>



ΠΑΡΑΔΟΣΙΑΚΑ / ΜΟΝΤΕΡΝΑ ΕΠΙΠΛΑ

<http://www.paradosiaka-epipla.gr/sofas.html>



<http://www.milanode.gr/blog/tag/%CE%BC%CE%BF%CE%BD%CF%84%CE%B5%CF%81%CE%BD%CE%B1-%CE%B5%CF%80%CE%B9%CF%80%CE%BB%CE%B1/>





ΚΛΑΣΙΚΑ / ΜΟΝΤΕΡΝΑ ΑΥΤΟΚΙΝΗΤΑ

http://dionolympos.blogspot.gr/2011/07/blog-post_9072.html



http://www.i-diadromi.com/2010_12_26_archive.html



<http://www.thesupercars.org/top-cars/most-exotic-cars-car-makers-in-the-world-top-10-hot-cars-list/>



<http://www.thesupercars.org/bugatti/2011-bugatti-veyron-super-sport/>





<http://www.thesupercars.org/pagani-zonda/2011-pagani-huayra/>



<http://www.thesupercars.org/mclaren/2012-mclaren-p1-concept/>



ΠΑΡΑΔΟΣΙΑΚΗ ΖΩΓΡΑΦΙΚΗ / ΜΟΝΤΕΡΝΑ ΖΩΓΡΑΦΙΚΗ

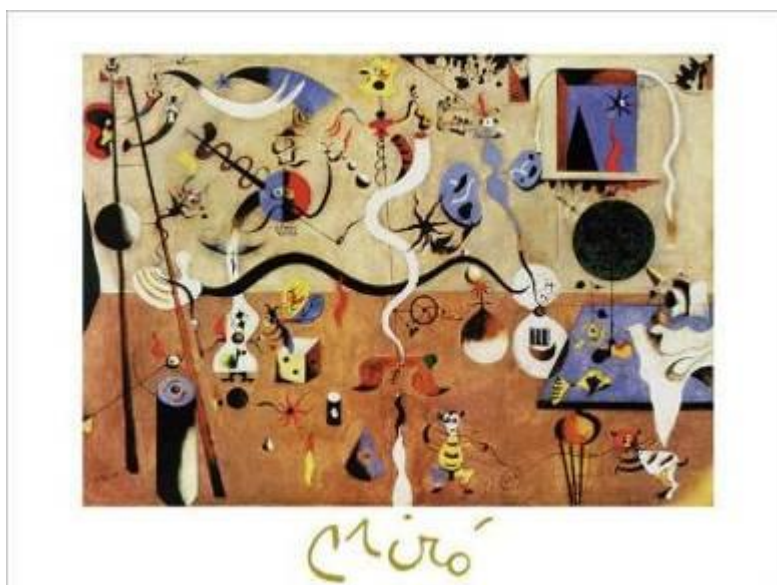
http://odysseus.culture.gr/h/1/gh1560.jsp?obj_id=3435



<http://www.peri-grafis.com/ergo.php?id=299>



Μελαγχολία



Το Καρναβάλι Του Αρλεκίνου



Το Ψάρι Που Τραγουδά





<http://blog.onlineclock.net/clocks-that-melt-by-salvador-dali/>





ΚΛΑΣΙΚΗ / ΜΟΝΤΕΡΝΑ ΓΛΥΠΤΙΚΗ



http://el.inter-pix.com/art/sculptures/contemporary_sculpture/665078-upsee.html



Μια λαμπρή μπάλα από μέταλλο

<http://www.ethnos.gr/article.asp?catid=23135&subid=2&pubid=63716046>


Ευρωπαϊκή Ένωση
Ευρωπαϊκό Κοινωνικό Ταμείο


**ΕΠΙΧΕΙΡΗΣΙΑΚΟ ΠΡΟΓΡΑΜΜΑ
ΕΚΠΑΙΔΕΥΣΗ ΚΑΙ ΔΙΑ ΒΙΟΥ ΜΑΘΗΣΗ**
επένδυση στην κοινωνία της γνώσης

ΥΠΟΥΡΓΕΙΟ ΠΑΙΔΕΙΑΣ & ΘΡΗΣΚΕΥΜΑΤΩΝ, ΠΟΛΙΤΙΣΜΟΥ & ΑΘΛΗΤΙΣΜΟΥ
ΕΙΔΙΚΗ ΥΠΗΡΕΣΙΑ ΔΙΑΧΕΙΡΙΣΗΣ


**ΕΣΠΑ
2007-2013**
Πρόγραμμα για την ανάπτυξη
ΕΥΡΩΠΑΪΚΟ ΚΟΙΝΩΝΙΚΟ ΤΑΜΕΙΟ

Με τη συγχρηματοδότηση της Ελλάδας και της Ευρωπαϊκής Ένωσης





ΠΑΡΑΔΟΣΙΑΚΗ / ΜΟΝΤΕΡΝΑ ΚΟΥΖΙΝΑ

http://cultour.damt.gov.gr/viewitems.php?area_id=12&level=2&belongs=9&topic_id=38&lang=gr



<http://geo-s.blogspot.gr/2010/11/m-gastronomie-moleculaire-molecular.html#!/2010/11/m-gastronomie-moleculaire-molecular.html>

